

PIOTR WANAT

DOKUMENTACJA KONSERWATORSKA

PROGRAM PRAC KONSERWATORSKICH DETALU ARCHITEKTONICZNEGO W POMIESZCZENIACH KONDYGNACJI III PIĘTRA ZAMKU KSIĄŻ



mgr Piotr Wanat
DYPLOMOWANY KONSERWATOR DZIEŁ SZTUKI
NR DYPL. 1821/96 UM*

WROCŁAW, lipiec 2008

1. CEL I ZAKRES OPRACOWANIA

W związku z koniecznością podjęcia kompleksowego remontu wnętrza 3 piętra na zamku Książ dokonano oceny stanu zachowania elementów wystroju wnętrza i opracowano szczegółowe programy konserwatorskie dla poszczególnych elementów wystroju architektonicznego. Niniejsze opracowanie nie obejmuje wystroju malarskiego (sale 3.106 i 3.107). W ramach oceny nie wykonywano także badań instrumentalnych i analiz występujących materiałów.

2. OCENA STANU ZACHOWANIA

Zachowane elementy wystroju wnętrza 3 piętra są pozostałością po wcześniejszym, wyposażeniu pomieszczeń mieszkalnych tej kondygnacji. Powstawały one w różnym czasie, część z nich może być też importem. Najprawdopodobniej większość marmurowych kominków, a także sztukatorska dekoracja sufitów, pochodzą z czasu wielkiej przebudowy, która miała miejsce w latach 1908-1921. Jednymi z najstarszych elementów są opaski portalowe prowadzące z klatki schodowej na nie zachowany dziś taras, znajdujący się w środkowej części skrzydła wschodniego, zabudowany w trakcie przebudowy na początku 20 wieku. Być może barokowe są także dwa stiukowe kominki w salach 3.93 i 3.1. Także kariatydy w kominku w sali 3.9. wydają się być wtórnie umieszczone w jego obudowie, i mogą być elementami wcześniejszymi.

Ogólny stan zachowania detalu jest w przeważającej mierze zadowalający, częściowo zły i sporadycznie bardzo zły. Wynika on głównie z braku bieżącej opieki technicznej i profilaktyki konserwatorskiej, częściowo także z niewłaściwego użytkowania obiektu (kominki).

Detal charakteryzuje się dużą różnorodnością materiału i technik wykonania. Identyfikację materiałów przeprowadzono na podstawie analizy makroskopowej. Pod względem materiału możemy wyróżnić następujące grupy obiektów, charakteryzujące się stanem zachowania:

1/ Kominki marmurowe (sale 3.92, 3.98, 3.103, 3.22)

Wykonane są z różnego rodzaju marmuru (być może w części z wapieni zbitych) – czarnego, różowofioletowego, kremowego, żółtego, czerwonego, czasem łączonego w technice inkrustacji (sala 3.98). Z marmuru wykonane są także płyty cokołowe kominków stiukowych (sale 3.93 i 3.1).

W najgorszym stanie zachowany jest kominek w sali 3.22. Jest on zdekompletowany, brak m.in. niektórych elementów kamiennych, pozostałe zachowane są częściowo odspojone od podłoża i przemieszczone, z licznymi uszkodzeniami mechanicznymi. Całkowicie zniszczona została płyta podstawy i zachowany jest jedynie betonowy (?) rdzeń. Powierzchnia marmuru jest silnie zabrudzona i całkowicie utraciła poler. Zniszczona jest także metalowa (żeliwna?) komora paleniska. Spękanne są także marmurowe płyty podstawy kominków w salach 3.93 i 3.1., a także płyta podstawy i okładzina górnej powierzchni kominka w sali 3.103. Stan zachowania pozostałych kominków jest dość dobry: w niewielkim zakresie występują drobne

ubytki i wyszczerbienia krawędzi, częściowo niestarannie uzupełniane. Wymiany wymaga większość spoin, a także zaprawy użytej do wklejenia inkrustacji w kominku w sali 3.98. Powierzchnia wszystkich elementów marmurowych jest silnie zabrudzona, zmatowiona, pozbawiona poleru.

2/ Kominki stiukowe. (sale 3.93, 3.106 i 3.1)

Wykonane w technice stiuku gipsowo-klejowego, szlifowanego i polerowanego, który w cienkiej, ok 1-centymetrowej warstwie, nałożono na rdzeń z zaprawy piaskowo-wapiennej. Być może kominek w sali Grodzca (3.106) wykonano w technice odlewu.

Elementy stiukowe zachowane są w stanie złym. Najprawdopodobniej wskutek używania zbyt intensywnego ognia uszkodzeniu uległa okładzina stiukowa, zwłaszcza przy krawędzi komory paleniska. Spowodowało to spękanie, odspojenie i odpadnięcie części stiuku, uszkodzeniu uległa także zaprawa podkładowa, która lokalnie jest osłabiona. Powierzchnia stiuku jest zabrudzona i zmatowiona.

3/ Detal piaskowcowy.

Z różnego rodzaju piaskowca wykonane są **kominki (sale 3.9 i 3.108)**, **opaski portalowe** dawnego wyjścia z głównej klatki schodowej na taras (**3.99 i 3.102**), opaska portalowa wejścia do wieży (**3.110**), a także **balustrady balkonu (sala 3.9)** i **tarasu** na dziedzińcu południowym. Do wykonania tych dwu ostatnich elementów użyto czerwonego piaskowca. Na powierzchni kamienia nie stwierdzono występowania polichromii.

Elementy piaskowcowe zachowane są w różnym stanie. Najpoważniej uszkodzona jest balustrada tarasu dziedzińca południowego (fot.41-44). W dwóch skrajnych przęsłach południowych wyłamane zostały tralki (5 sztuk) i bloki nakryw (4 sztuki). Konstrukcja pozostałych elementów nie jest stabilna. Poza uszkodzeniami mechanicznymi zły jest ogólny stan techniczny kamienia, co wynika z faktu ekspozycji zewnętrznej balustrady. Piaskowiec jest wypłukany, osłabiony i pokryty czarnymi nawarstwieniami oraz nalotami glonów. W nieco lepszym stanie zachowana jest balustrada balkonu sali 3.9. W bardzo złym stanie jest kominek w korytarzu 3.108 – zapewne wskutek palenia zbyt intensywnego ognia. Brak jest części profilowanego obramienia (fot.30), mocno wyszczerbiona jest także płyta podstawy. Kamień jest popękany, silnie okopcony i dodatkowo zabrudzony farbą. W nieco lepszym stanie zachowane są opaski portalowe, które są silnie zabrudzone; ich brunatna barwa może świadczyć o obecności pokostu lub pozostałości spoiwa olejnego po nie zachowanej polichromii. Korozji uległy także elementy metalowe – pozostałości po zdemontowanych drzwiach – haki zawiasów i okucia blokady zamka. W zdecydowanie najlepszym stanie zachowany jest kominek w sali 3.9.

4/ Detal sztukatorski wykonany z zaprawy piaskowo-wapiennej wzgl. cementowo-wapiennej. Są to profile występujące w przeważającej części pomieszczeń, odcinające stropy i fasety od ścian. Wykonane zostały w technice ciągnięcia profili szablonem na ścianie i następnie były malowane.

Stan zachowania tych elementów jest stosunkowo dobry, wyjąwszy miejsca, gdzie wstępują zacieki wody z nieszczelnego dachu (fot.29). W takim przypadku zaprawa często jest osłabiona i osypuje się. W większości profile wymagają usunięcia warstw farby, która zaciera czytelność rysunku.

5/ Detal sztukatorski gipsowy.

Są to stosunkowo płaskie, profilowane listwy tworzące krawędź plafonów sufitowych, wykonane zapewne w technice ciągnięcia szablonem metodą warsztatową, oraz rozety, odlewane najpewniej w elastycznych formach klejowych lub silikonowych. Detal był malowany, jedynie w pomieszczeniu 3.103 częściowo złocony.

Stan zachowania elementów gipsowych jest przeważnie dobry, zły jedynie w miejscach, gdzie wstępują zacieki wody z nieszczelnego dachu. W większości profile i rozety wymagają usunięcia warstw farby, która zaciera czytelność rysunku.

Stan zachowania złoczeń w sali 3.103 jest zły i konieczne jest ich odtworzenie

6/ Kominek w sali 3.16 ma postać metalowego obramienia komory paleniskowej, okładzina płyty podstawy uległa całkowitemu zniszczeniu, zachowany jest tylko betonowy (?) rdzeń (fot.37).

3. WNIOSKI I ZAŁOŻENIA KONSERWATORSKIE

Celem planowanych prac jest poddanie konserwacji technicznej i estetycznej istniejącej substancji zabytkowej oraz, w zakresie nie budzącym wątpliwości, przywrócenie jej stanu pierwotnego. Za wyjątkiem kominków w salach 3.16 i 3.22, gdzie zniszczeniu uległy elementy okładziny lub nawet całe płyty podstawy, pierwotna forma dekoracji nie budzi większych wątpliwości.

Jednym z warunków niezbędnych przeprowadzenia skutecznych prac konserwatorskich jest naprawa dachów i wyeliminowanie uszkodzeń powodujących zaciekanie i zawilgacanie wnętrza. W pomieszczeniach, w których występują spękania elementów kamiennych (kominki) należy także wykonać ocenę stabilności konstrukcji ścian i stropów.

Przed przystąpieniem do prac konserwatorskich w salach 3.105, 3.106 i 3.107 należy poszerzyć odkrywki w strefie sufitu i faset, mające na celu wykluczenie występowania reliktów malarstwa ściennego.

Zakres prac odtworzeniowych jest stosunkowo niewielki i powinien obejmować wykonanie projektu, a następnie wykonanie w materiale (np. marmurze) i montaż dolnej płyty kominka w salach 3.16, 3.22 i ewentualnie 3.9. Ponadto należy odtworzyć dolne elementy kominka w sali 3.106, posilkując się archiwalnymi fotografiami, oraz zniszczone elementy balustrady tarasu, o ile zachowane destruktury okażą się nieprzydatne do konserwacji. Wydaje się, że wszystkie pozostałe elementy wystroju architektonicznego zachowane są w stopniu umożliwiającym rekonstrukcję ewentualnych brakujących fragmentów.

Konserwację wszystkich elementów wystroju należy przeprowadzić *in situ*, zdemontowania wymaga jedynie balustrada tarasu. W przypadku konieczności przeprowadzenia prac konstrukcyjnych przy stropach zakładających ich rozbiórkę, możliwe jest odtworzenie detali sztukatorskich wykonanych w zaprawie i gipsie.

Przed przystąpieniem do prac konserwatorskich przy marmurowych kominkach, należy wykonać analizy petrograficzne (szlify cienkie) określające dokładnie rodzaj użytych materiałów kamiennych.

Na elementach kamiennych nie stwierdzono występowania pozostałości polichromii, nie można jednak wykluczyć, że zostaną one ujawnione w trakcie konserwacji.

Warunkiem skutecznego zabezpieczenia elementów znajdujących się w ekspozycji zewnętrznej (balkon i balustrada tarasu), wykonanych z porowatego i nasiąkliwego piaskowca, jest wykonanie jego hydrofobizacji.

4. SZCZEGÓŁOWY PROGRAM PRAC KONSERWATORSKICH

4.1. Detale i elementy architektoniczne piaskowcowe

1. Wykonanie dokumentacji fotograficznej stanu zachowania
2. Wstępne oczyszczenie powierzchni kamienia na sucho w celu usunięcia luźnych zabrudzeń
3. Usunięcie wtórnych nieprawidłowo wykonanych napraw, spoin.
4. Rozbiórka elementów kamiennych balustrady tarasu (ew. innych), które utraciły stabilność.
5. Czyszczenie właściwe piaskowca (właściwa metodyka powinna zostać określona poprzez wykonanie prób):
 - a) mycie wodą pod ciśnieniem; ciśnienie wody w zakresie 50 – 150 bar;
 - b) usunięcie pozostałości farb metodami fizykochemicznymi – z użyciem rozpuszczalników organicznych lub zmywaczy powłok lakierniczych np. Coverax Rasant Pasta
 - c) czyszczenie chemiczne przy pomocy kwaśnego środka zawierającego jako składnik aktywny fluorek amonu (np. Remmers Alkutex Fassadenreiniger-Paste, Coverax Covexan) po wykonaniu prób i ocenie skuteczności;
 - d) czyszczenie powierzchni piaskowca strumieniem pary (np. wytwornica pary firmy Kaercher DE 4002);
 - e) doczyszczanie mechaniczne (ręczne) skalpelami, nożami, dłutami, kamieniami ściernymi itp. z pozostałych nawarstwień powierzchniowych i zabrudzeń;
6. Usunięcie pozostałości spoiwa olejnego metodą zmydlania (mieszanina NH_4OH , H_2O_2 i $\text{C}_2\text{H}_5\text{OH}$) i ekstrakcji do okładu z waty celulozowej
7. Odsolenie obiektu metodą migracji soli do rozszerzonego środowiska (okłady z wody destylowanej i waty celulozowej)
8. Dezynfekcja np. Coverax Sterylan D, stęż. 1-3%
9. Oczyszczenie elementów metalowych z produktów korozji i zabezpieczenie antykorozyjne powierzchni farbą podkładową (elementy metalowe ogrodzenia, balustrada balkonowa itp. należy następnie pomalować zgodnie z projektem)

10. Wzmocnienie osłabionych i osypujących się partii kamienia hydrofilnym preparatem krzemooorganicznym na bazie tetraetoksylanu, np. Remmers Funcosil 300
11. Iniekcja spękań i szczelin w kamieniu środkiem konsolidującym (drobne szczeliny dyspersją akrylową Primal AC-33, większe roztworem uelastycznionej żywicy krzemooorganicznej Remmers Funcosil KSE 500 STE z wypełniaczem Funcosil KSE Fullstoff A/B
12. Uzupełnienie ubytków przy użyciu gotowych, barwionych w masie zapraw restauratorskich do kamienia (np. Funcosil Restauriermörtel firmy Remmers) lub zapraw mineralnych na bazie białego cementu i piasku płukanego z dodatkiem pigmentów mineralnych, o właściwościach fizycznych i mechanicznych oraz wyglądzie maksymalnie zbliżonych do materiału oryginalnego, z naśladowaniem oryginalnej struktury i faktury
13. Odtworzenie zniszczonych elementów kamieniarki (kominek w sali 3.108, balustrada tarasu) w technice kamieniarskiej w materiale zbliżonym do oryginału (np. czerwony piaskowiec Słupiec dla balustrady)
14. Montaż elementów wcześniej zdemontowanych wzgl. odtworzonych, elementy kotwiące ze stali nierdzewnej.
15. Wypełnienie spoin zaprawą renowacyjną, np. Remmers Funcosil ECC Fugenmörtel podbarwioną na kolor piaskowca
16. Scalenie kolorystyczne uzupełnień laserunkową farbą krzemooorganiczną, np. Remmers Funcosil Historic Lasur
17. Impregnacja hydrofobowa piaskowca (tylko elementy balkonu i tarasu) roztworem żywicy silikonowej np. Remmers Funcosil SNL
18. Naprawa wzgl. wymiana metalowych osłon kominkowych
19. Wykonanie opisowo-fotograficznej dokumentacji konserwatorskiej z przeprowadzonych prac.

4.2. Detale i elementy architektoniczne marmurowe

1. Wykonanie badań petrograficznych (szlify cienkie) materiałów występujących w marmurowych kominkach
2. Wstępne oczyszczenie powierzchni detalu z luźnych zabrudzeń
3. Stabilizacja spękań poprzez klejenie, wykonanie klamrowania, ewentualne demontaż i ponowny montaż spękanych i odspojonych elementów
4. Usunięcie wadliwych kitowań i spoin
5. Oczyszczenie elementów marmurowych: usunięcie zabrudzeń i nawarstwień (dobór właściwej metody po wykonaniu prób):
 - a) metodami mechanicznymi (skalpele, narzędzia dentystyczne);
 - b) metodami fizycznymi: czyszczenie strumieniem pary podciśnieniem/ parownica, maksymalne ciśnienie robocze 8 bar;
 - c) metodami chemicznymi – z użyciem rozpuszczalników organicznych, ewentualnie okłady z obojętnego lub kwaśnego węgla amonowego
6. Oczyszczenie z produktów korozji i zabezpieczenie antykorozyjne elementów żelaznych (kotwy, haki itp) np. malowanie farbą Hammerite
7. Uzupełnienie drobnych ubytków przy użyciu zapraw na bazie żywic sztucznych barwionych w masie, (np. żywica poliestrowa Tenax Solido, żywica epoksydowa Akepox 5000)
8. Odtworzenie zniszczonych elementów kamieniarskich z kamienia maksymalnie zbliżonego do oryginału
9. Przywrócenie poleru elementom marmurowym: szlifowane i polerowanie ręczne (dopuszcza się użycie ręcznych elektronarzędzi - polerek) – papiery ściernie wodne frakcji 600 – 2000
10. Zabezpieczenie powierzchni marmuru powłoką mikrowosku, np. Cosmoloid H 80 i przepolerowanie
11. Naprawa wzgl. wymiana metalowych osłon kominkowych
12. Wykonanie opisowo-fotograficznej dokumentacji konserwatorskiej.

4.3. Detale i elementy architektoniczne marmoryzowane (*stucco lustro*)

1. Wstępne oczyszczenie powierzchni stiuku z luźnych zabrudzeń
2. Oczyszczenie powierzchni stiuków: usunięcie zabrudzeń, wtórnych warstw malarskich (dobór właściwej metody po wykonaniu prób):
 - a) metodami mechanicznymi (skalpele, narzędzia dentystyczne);
 - b) metodami fizycznymi: czyszczenie strumieniem pary podciśnieniem/ parownica, ciśnienie robocze ok. 8 bar;
 - c) metodami chemicznymi – z użyciem rozpuszczalników organicznych, ewentualnie okłady z obojętnego lub kwaśnego węgla amonowego
3. Odsolenie miejsc zasolonych zaprawy podkładowej metodą migracji soli do rozszerzonego środowiska, do okładów ligninowych
4. Dezynfekcja miejsc skażonych biologicznie, np. Coverax Sterylan D, stęż. 1-3%
5. Wzmocnienie osłabionej struktury zaprawy podkładowej – impregnacja roztworem hydrofilnej żywicy krzemooorganicznej na bazie tetraetoksylanu np. Remmers Funcosil 300
6. Podklejenie odspojonych partii stiuku metodą iniekcji środkiem na bazie elastyfikowanej żywicy krzemooorganicznej np. Remmers Funcosil KSE 500 EST
7. Rekonstrukcja ubytków w zaprawie podkładowej w technice narzutu z zaprawy piaskowo-wapiennej lub z użyciem gotowych zapraw czystowapiennych, np. produktów systemu Baumi-Bayosan RK
8. Odtworzenie warstwy barwnej stiuku zgodnie z oryginalną kolorystyką na podstawie zachowanych fragmentów w technologii oryginału (stiuk gipsowo-klejowy, stężenie kleju dobrane na podstawie prób)
9. Szlifowanie stiuków, papiery ściernie frakcji 80 – 400, szlifowanie i polerowanie na mokro – papiery ściernie wodne frakcji 600 – 2000
10. Nałożenie powłoki ochronnej z mikrowosku, np. Cosmoloid 80H i polerowanie stiuku
11. Wykonanie opisowo-fotograficznej dokumentacji konserwatorskiej

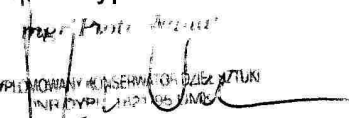
4.4. Wystrój sztukatorski – zaprawa (profile pod fasetami)

1. Wykonanie fotograficznej dokumentacji stanu zachowania
2. Poszerzenie badań stratygraficznych na sufitach i fasetach w salach 3.105, 3.106, 3.107
3. Usunięcie zniszczonych partii detalu
4. Oczyszczenie z wtórnych powłok malarskich metodami mechanicznymi (szpachle, skalpele itp.) i fizycznymi (np. kompozycje spęczniające na bazie rozpuszczalników organicznych – np. Scansol, Coverax Rasant, czyszczenie strumieniem pary pod niewielkim ciśnieniem – ok.8 bar)
5. Dezynfekcja np. Coverax Sterylan D, stęż. 1-3%
6. Odsolenie zawilgoconych partii detalu sztukatorskiego metodą migracji do rozszerzonego środowiska– okłady z waty celulozowej
7. Cyzelowanie detalu sztukatorskiego
8. Uzupełnienie ewentualnych ubytków powierzchni przy użyciu materiałów pierwotnych (drobnoziarniste szpachle mineralne)
9. Odtworzenie zniszczonych profili sztukatorskich w technice ciągnięcia szablonem przy użyciu sztukatorskiej zaprawy mineralnej, np. Baumit-Bayosan Stuccocomono
10. Gruntowanie i malowanie detalu według ustalonej i zaakceptowanej kolorystyki w technologii określonej w projekcie
11. Wykonanie opisowo-fotograficznej dokumentacji konserwatorskiej z przeprowadzonych prac

4.5. Wystrój sztukatorski sufitów – gipsowy

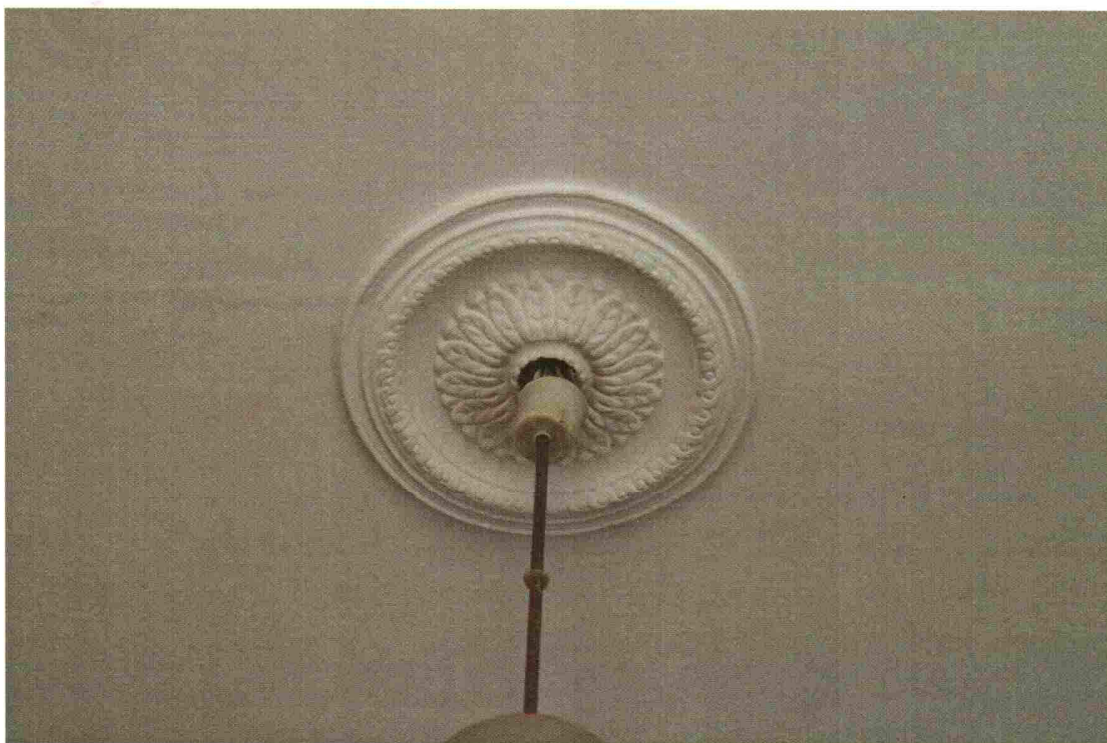
1. Wykonanie fotograficznej dokumentacji stanu zachowania
2. Oczyszczenie z wtórnych powłok malarskich metodami mechanicznymi (szpachle, skalpele itp.) i fizycznymi (np. kompozycje spęczniające na bazie rozpuszczalników organicznych – np. Scansol, Coverax Rasant).
3. Usunięcie pozłoty z zachowaniem świadka (sala 3.103)
4. Dezynfekcja np. Coverax Sterylan D, stęż. 1-3%
5. Cyzelowanie detalu i uzupełnienie ewentualnych ubytków przy użyciu materiałów pierwotnych (gips ceramiczny lub modelowy).
6. Odtworzenie pozłoty w technice płátka na mikstion, złoto płatkowe 23 ½ k. (sala 3.103)
7. Gruntowanie i malowanie detalu według ustalonej i zaakceptowanej kolorystyki w technologii określonej w projekcie.
8. Wykonanie opisowo-fotograficznej dokumentacji konserwatorskiej z przeprowadzonych prac.

Opracował:
mgr Piotr Wanat
dypl. konserwator dzieł sztuki
nr dypl. 1821 UMK/Toruń

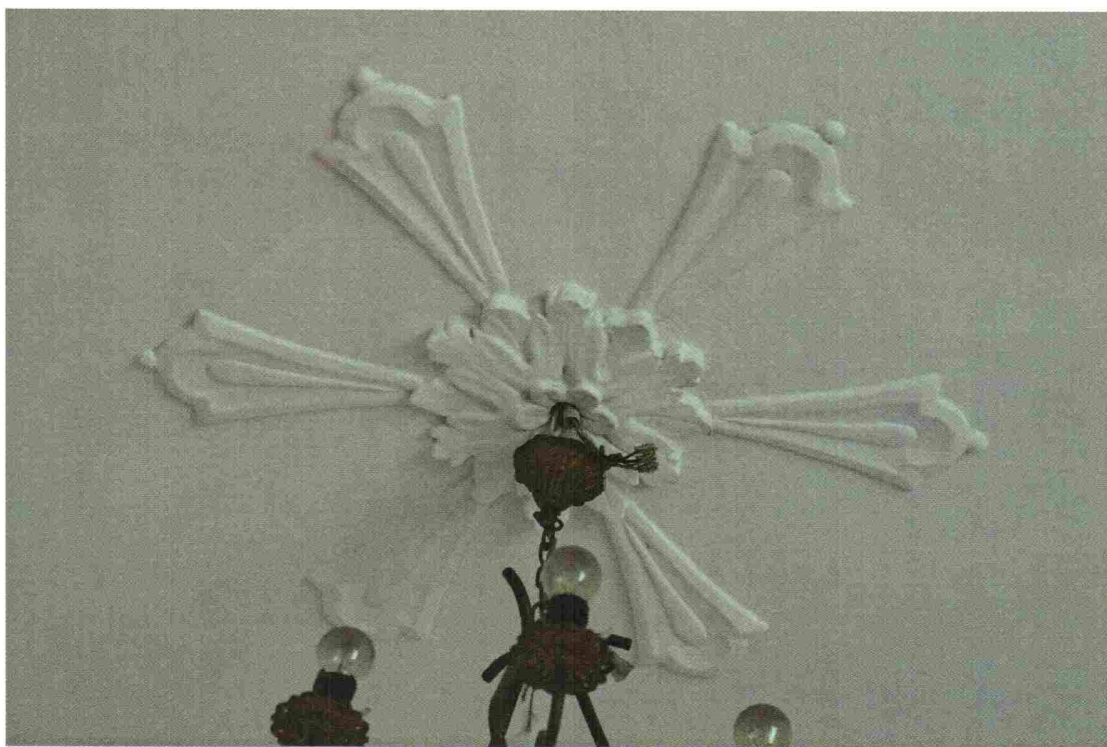

DYPLOMOWANY KONSERWATOR DZIEŁ SZTUKI
INSTRUMENTALISTY

5. SPIS ZDJĘĆ

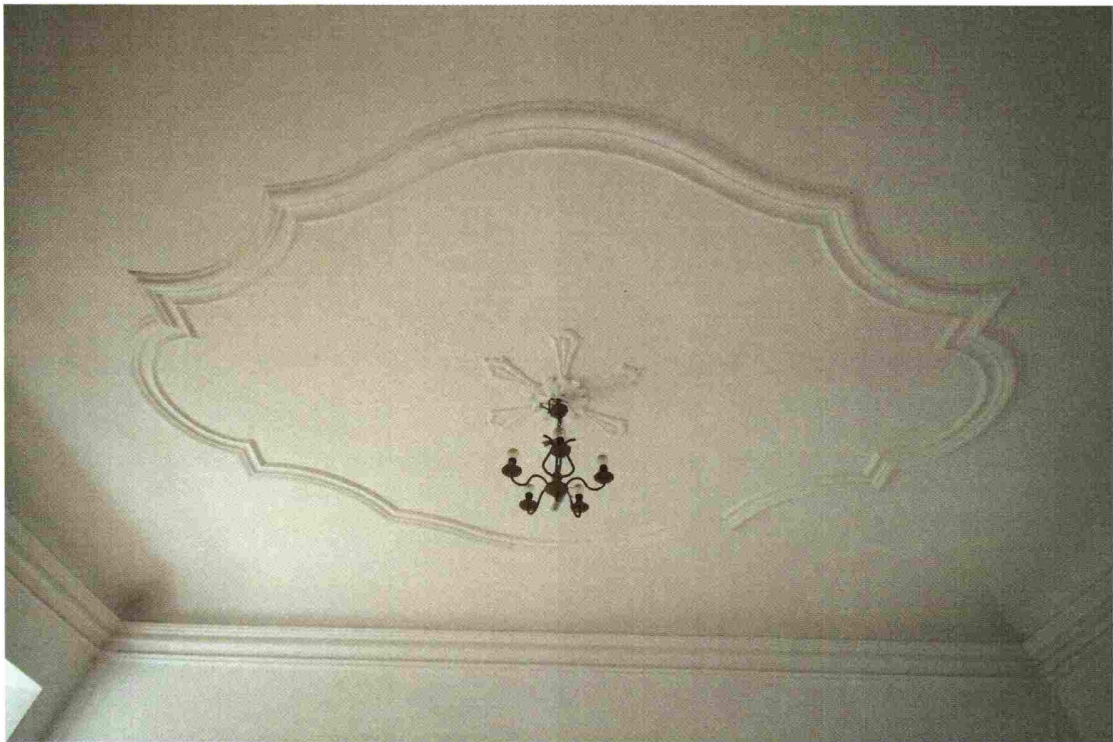
1. Sala 3.90. Rozeta na suficie
2. Sala 3.92. Rozeta na suficie
3. Sala 3.92. Dekoracja sztukatorska sufitu
4. Sala 3.92. Kominiek na ścianie południowej
5. Sala 3.93
6. Sala 3.93. Kominiek na ścianie południowej
7. Sala 3.93. Dekoracja sztukatorska sufitu
8. Sala 3.93. Rozeta na suficie
9. Sala 3.96. Rozeta na suficie
10. Sala 3.96. Fragment dekoracji sztukatorskiej sufitu
11. Sala 3.98. Kominiek na ścianie zachodniej
12. Sala 3.98. Detal kominka
13. Sala 3.103. Kominiek w narożniku południowo-zachodnim
14. Sala 3.103. Górna powierzchnia kominka
15. Sala 3.103. Detal sztukatorski – faseta
16. Sala 3.103. Rozeta na suficie
17. Sala 3.99. Portal, widok od strony korytarza
18. Sala 3.102. Portal, widok od strony korytarza
19. Sala 3.106.
20. Sala 3.107
21. Sala 3.106. Kominiek na ścianie zachodniej
22. Sala 3.106. Detal kominka
23. Sala 3.1.
24. Sala 3.1. Kominiek na ścianie północnej
25. Sala 3.1. Uszkodzony fragment kominka
26. Sala 3.1. Uszkodzony fragment kominka
27. Sala 3.1. Rozeta na suficie
28. Sala 3.2. Rozeta na suficie
29. Korytarz (pomieszczenie 3.108) we wschodniej części skrzydła południowego
30. Kominiek na ścianie południowej korytarza (pomieszczenie 3.108)
31. Portal w wejściu do wieży (pomieszczenie 3.110 – korytarz w skrzydle północnym)
32. Portal w wejściu do wieży (pomieszczenie 3.110) - detal
33. Sala 3.9.
34. Sala 3.9. Kominiek
35. Sala 3.9. Fragment dekoracji sztukatorskiej sufitu
36. Sala 3.9. Profilowany gzyms pod faseta sufitu
37. Sala 3.16. Kominiek w ścianie wschodniej
38. Sala 3.22. Kominiek w ścianie zachodniej
39. Sala 3.22. Kominiek - detal
40. Sala 3.22. Kominiek - detal
41. Balkon pomieszczenia 3.9.
42. Taras na dziedzińcu południowym
43. Uszkodzona kamienna balustrada tarasu
44. Fragment kamiennej balustrady tarasu



1. Sala 3.90. Rozeta na suficie



2. Sala 3.92. Rozeta na suficie



3. Sala 3.92. Dekoracja sztukatorska sufitu



4. Sala 3.92. Kominek na ścianie południowej



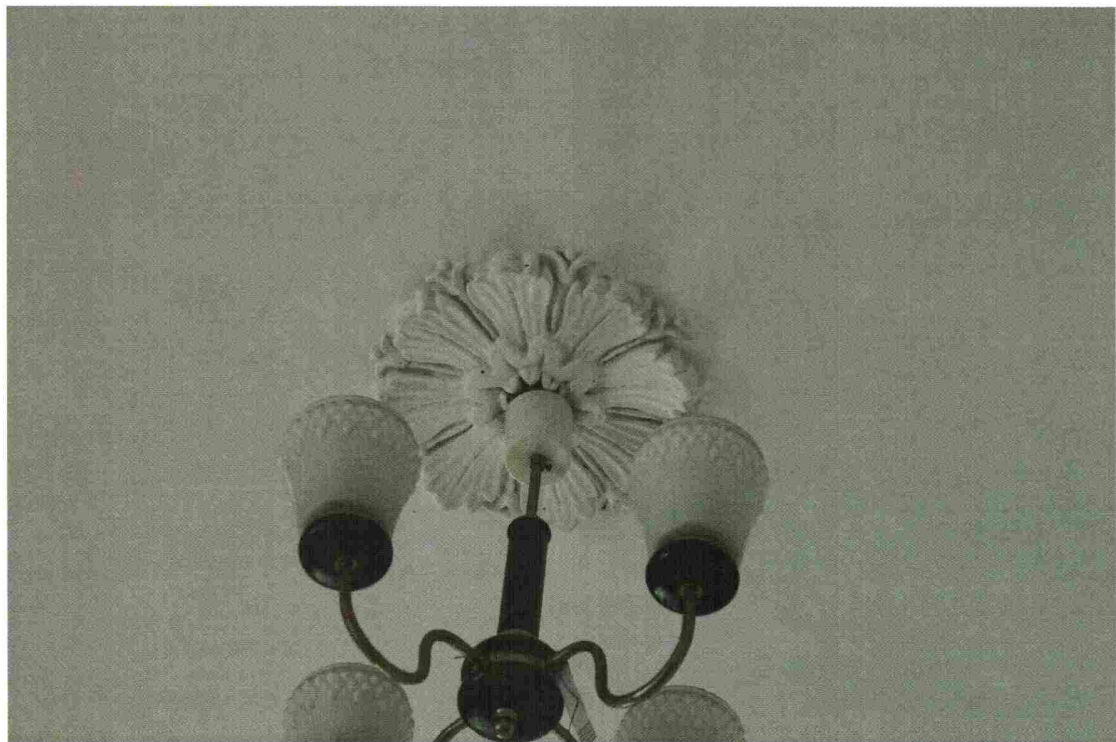
5. Sala 3.93



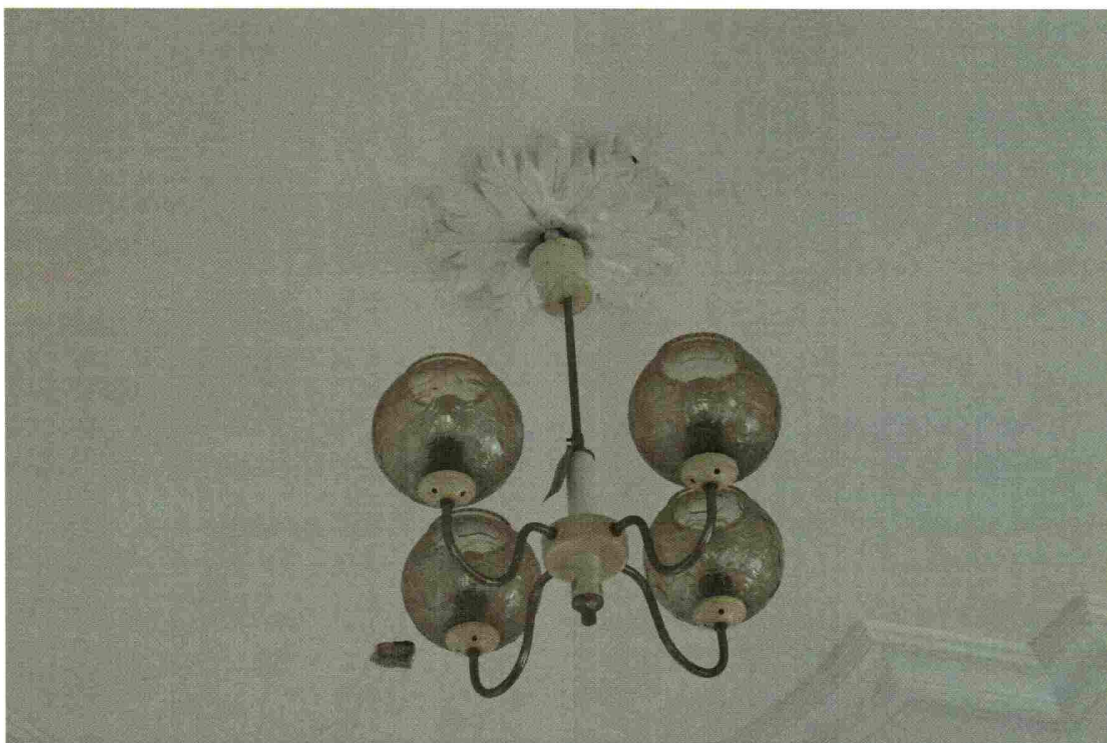
6. Sala 3.93. Kominek na ścianie południowej



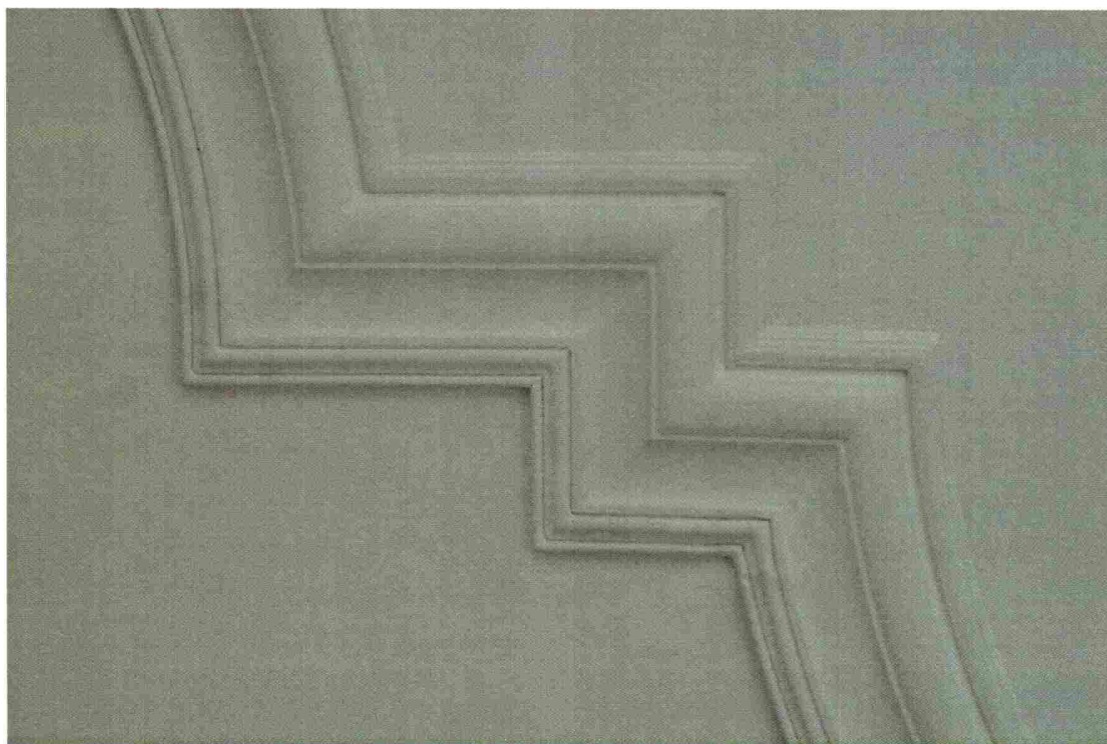
7. Sala 3.93. Dekoracja sztukatorska sufitu



8. Sala 3.93. Rozeta na suficie



9. Sala 3.96. Rozeta na suficie



10. Sala 3.96. Fragment dekoracja sztukatorskiej sufitu



11. Sala 3.98. Kominek na ścianie zachodniej



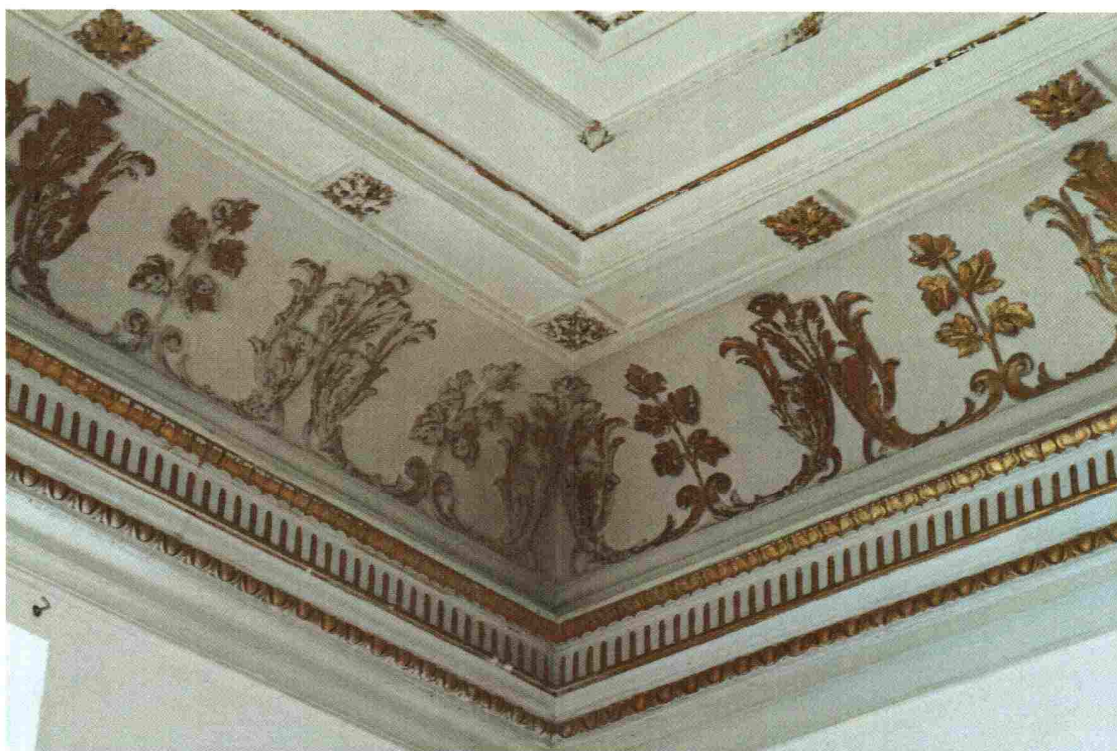
12. Sala 3.98. Detal kominka



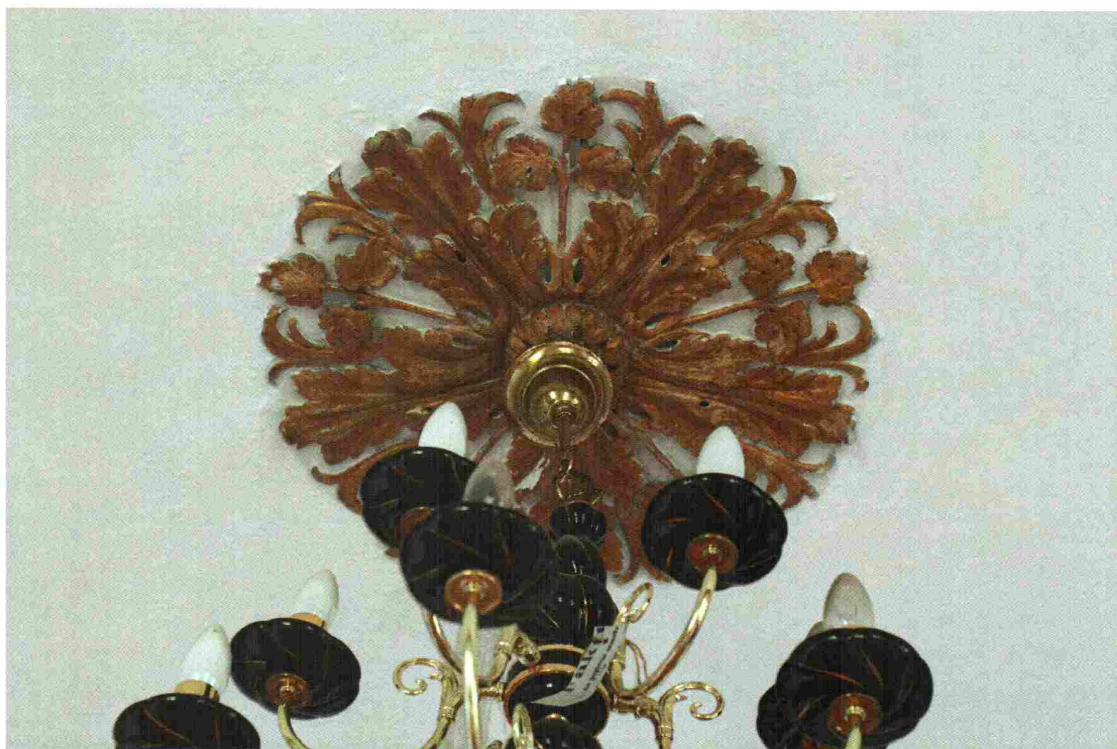
13. Sala 3.103. Kominek w narożniku południowo-zachodnim



14. Sala 3.103. Górna powierzchnia kominka



15. Sala 3.103. Detal sztukatorski – faseta



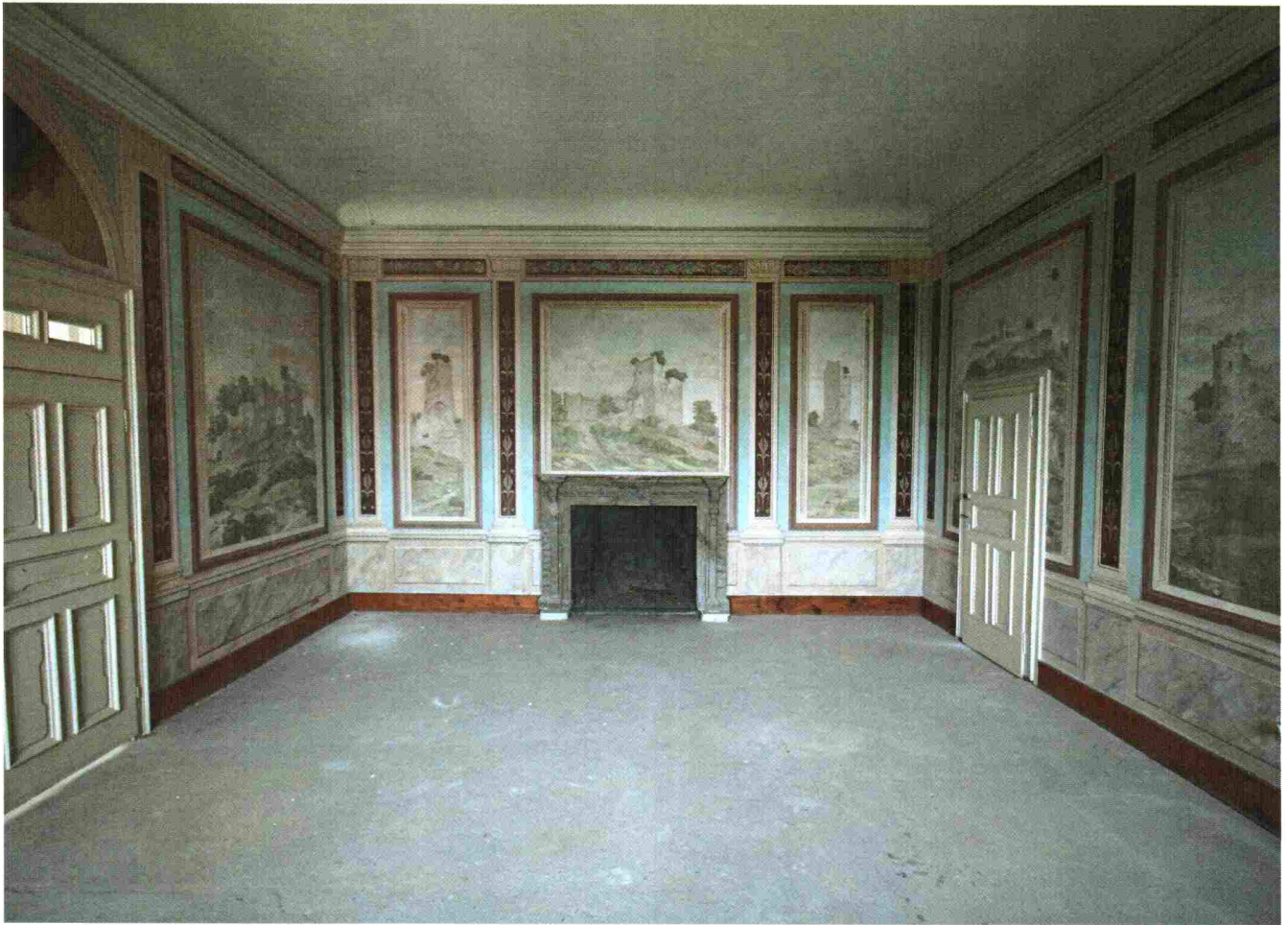
16. Sala 3.103. Rozeta na suficie



17. Sala 3.99. Portal, widok od strony korytarza



18. Sala 3.102. Portal, widok od strony korytarza



19. Sala 3.106.



20. Sala 3.107



21. Sala 3.106. Kominek na ścianie zachodniej



22. Sala 3.106. Detal kominka



23. Sala 3.1.



24. Sala 3.1. Kominek na ścianie północnej



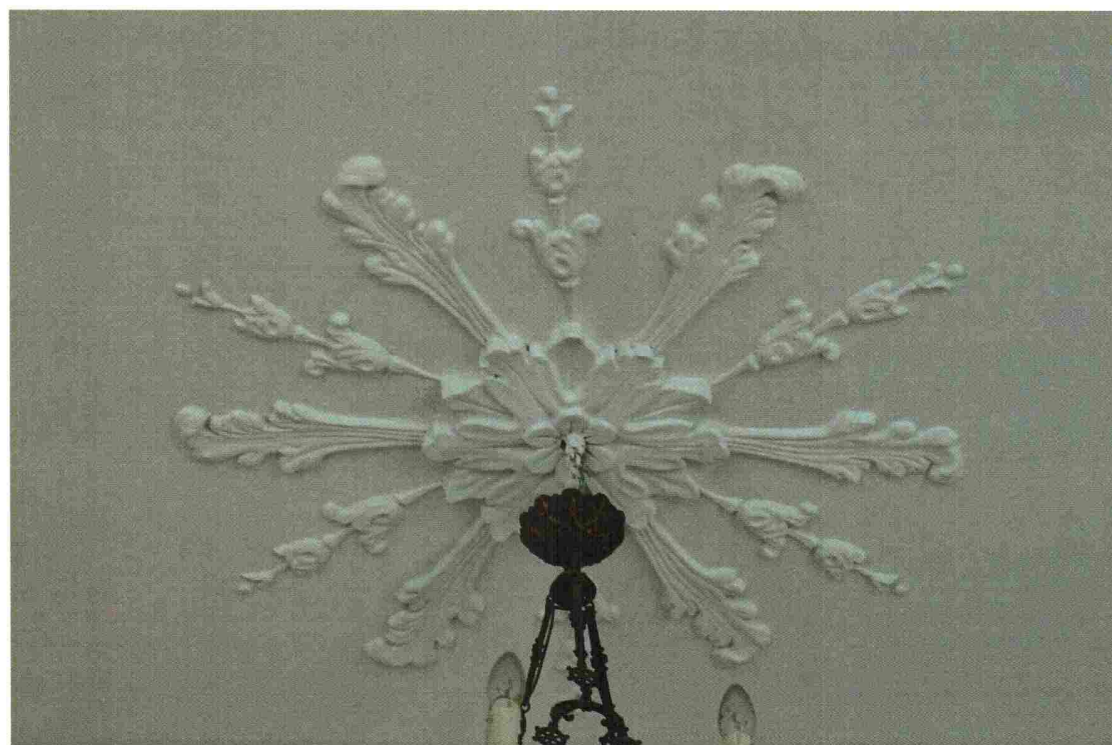
25. Sala 3.1. Uszkodzony fragment kominka



26. Sala 3.1. Uszkodzony fragment kominka



27. Sala 3.1. Rozeta na suficie



28. Sala 3.2. Rozeta na suficie



29. Korytarz (pomieszczenie 3.108) we wschodniej części skrzydła południowego



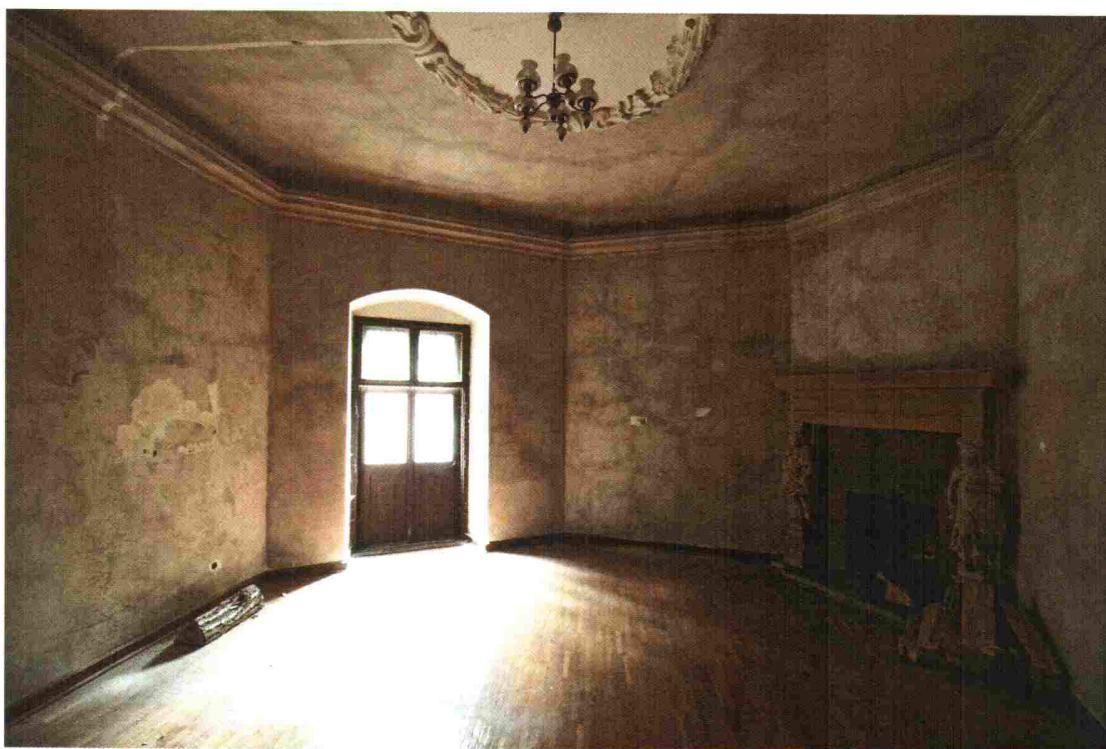
30. Kominek na ścianie południowej korytarza (pomieszczenie 3.108)



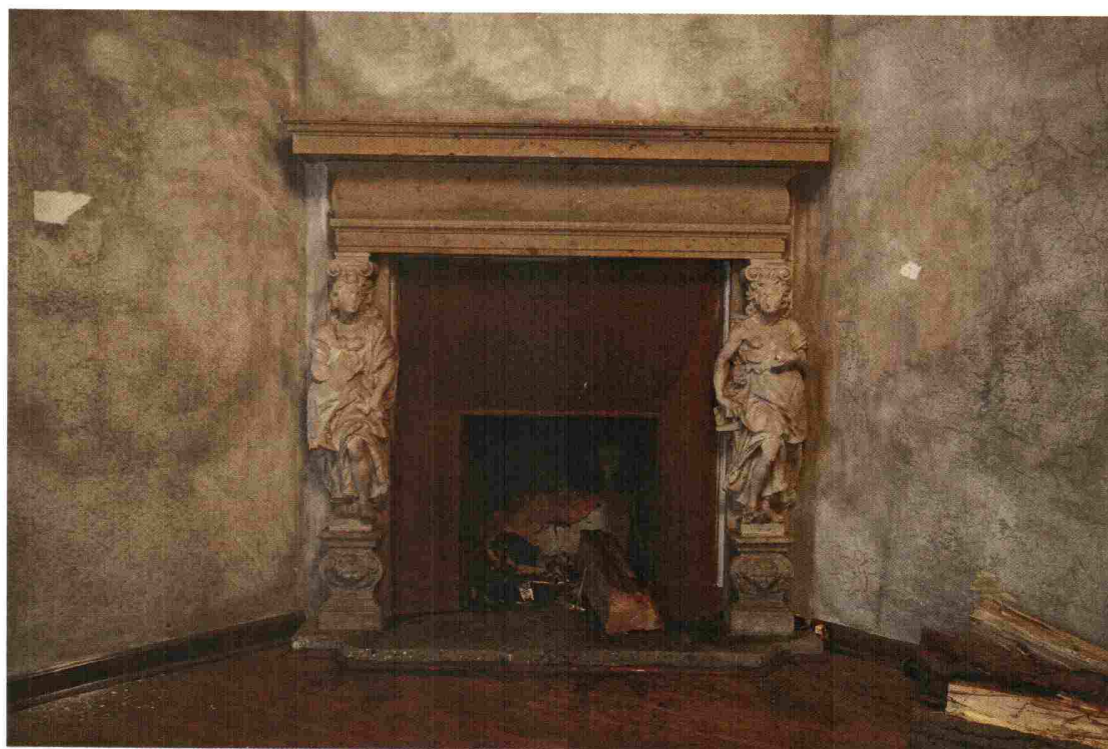
31. Portal w wejściu do wieży (pomieszczenie 3.110 – korytarz w skrzydle północnym)



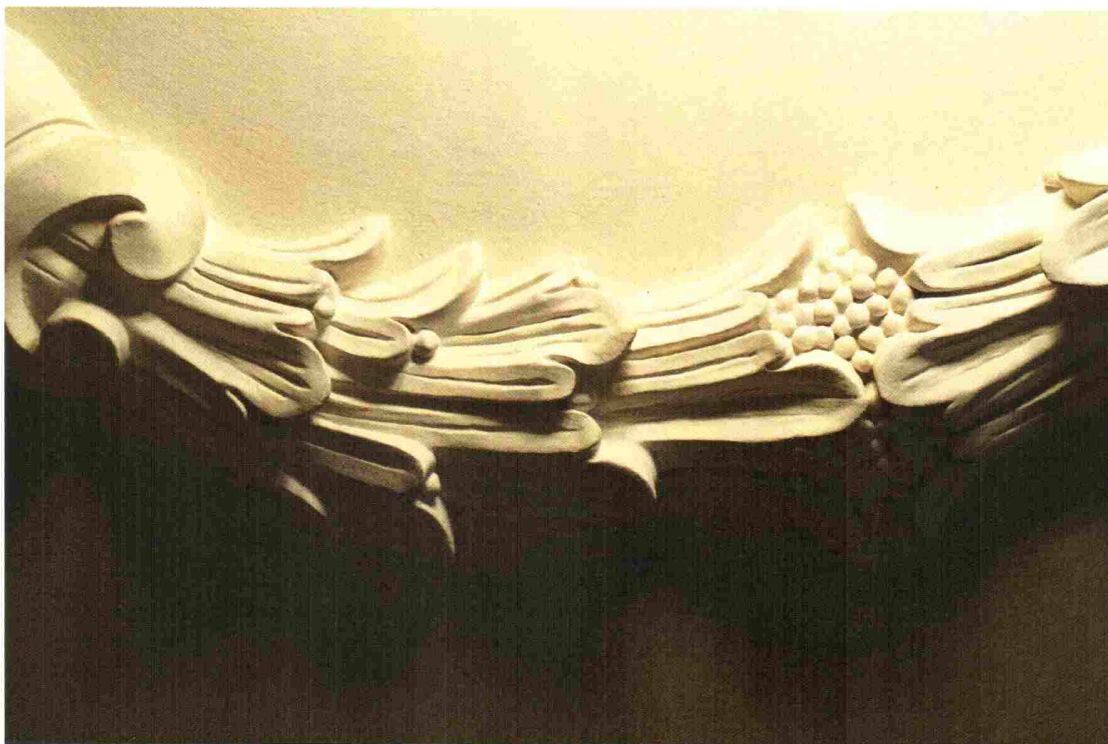
32. Portal w wejściu do wieży (pomieszczenie 3.110) - detal



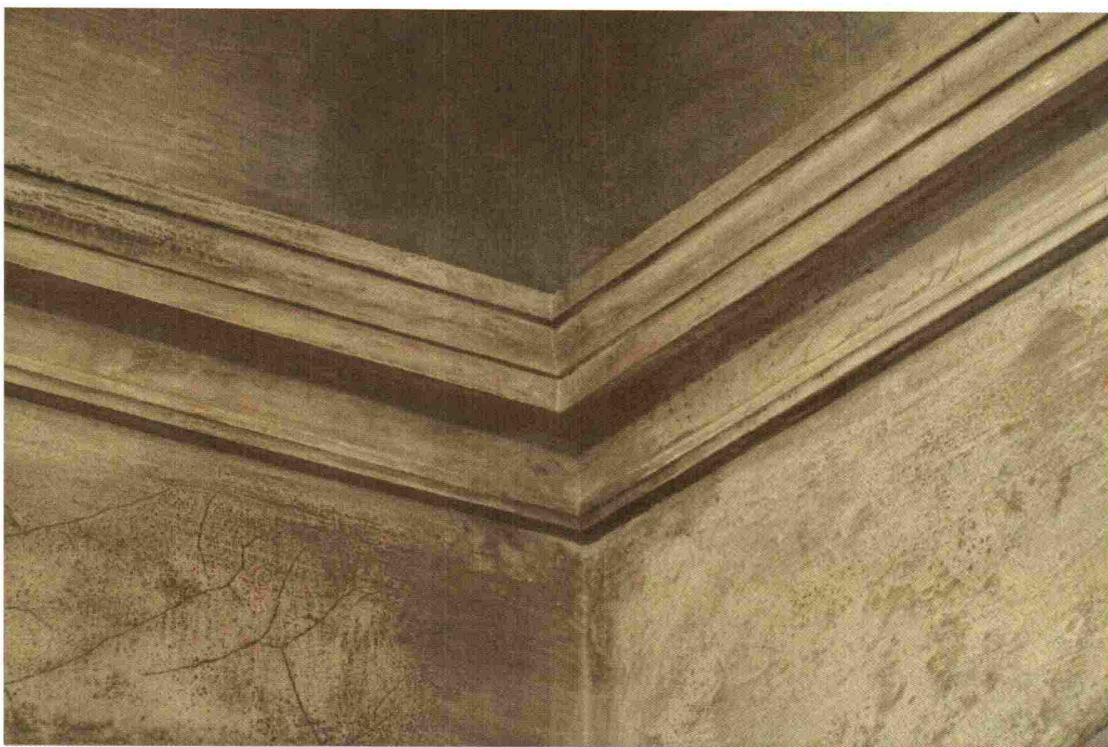
33. Sala 3.9.



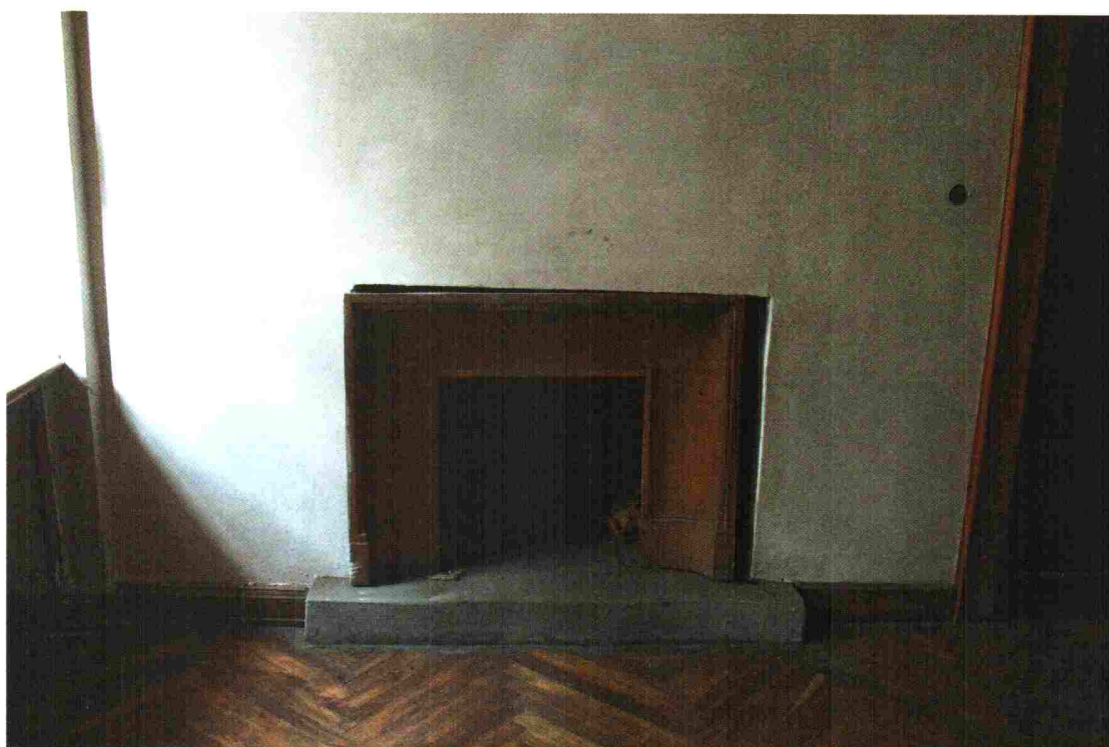
34. Sala 3.9. Kaminek



35. Sala 3.9. Fragment dekoracji sztukatorskiej sufitu



36. Sala 3.9. Profilowany gzyms pod fasetą sufitu



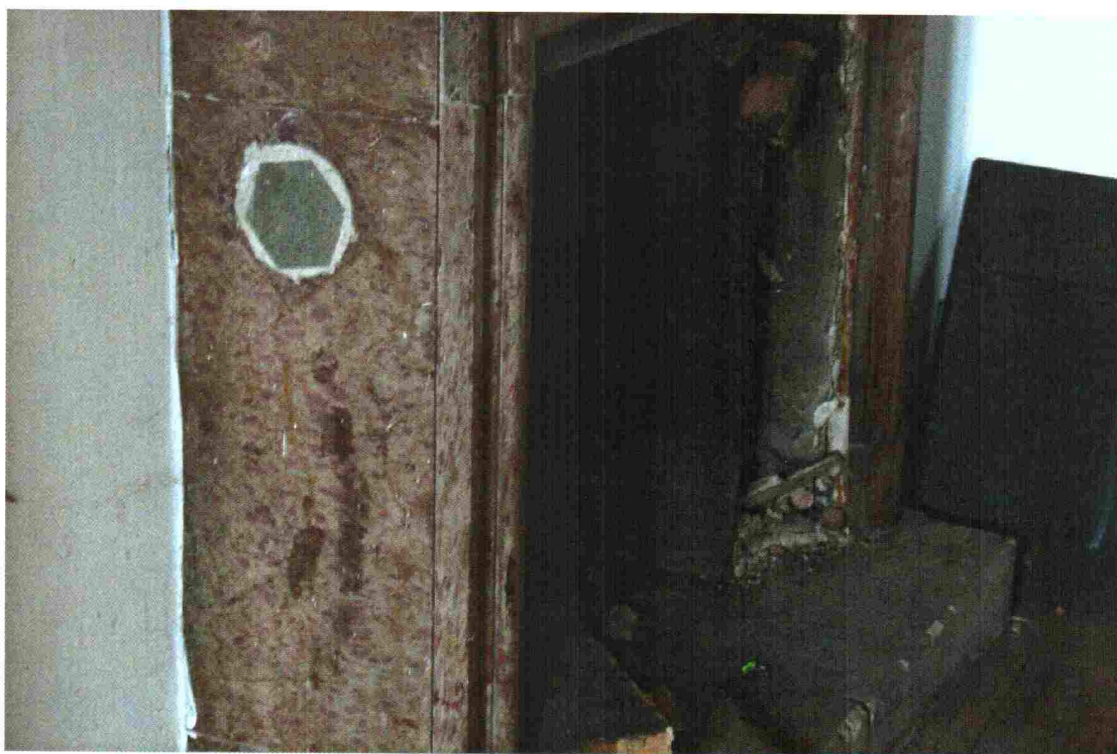
37. Sala 3.16. Kominiek w ścianie wschodniej



38. Sala 3.22. Kominiek w ścianie zachodniej



39. Sala 3.22. Kominek - detal



40. Sala 3.22. Kominek - detal



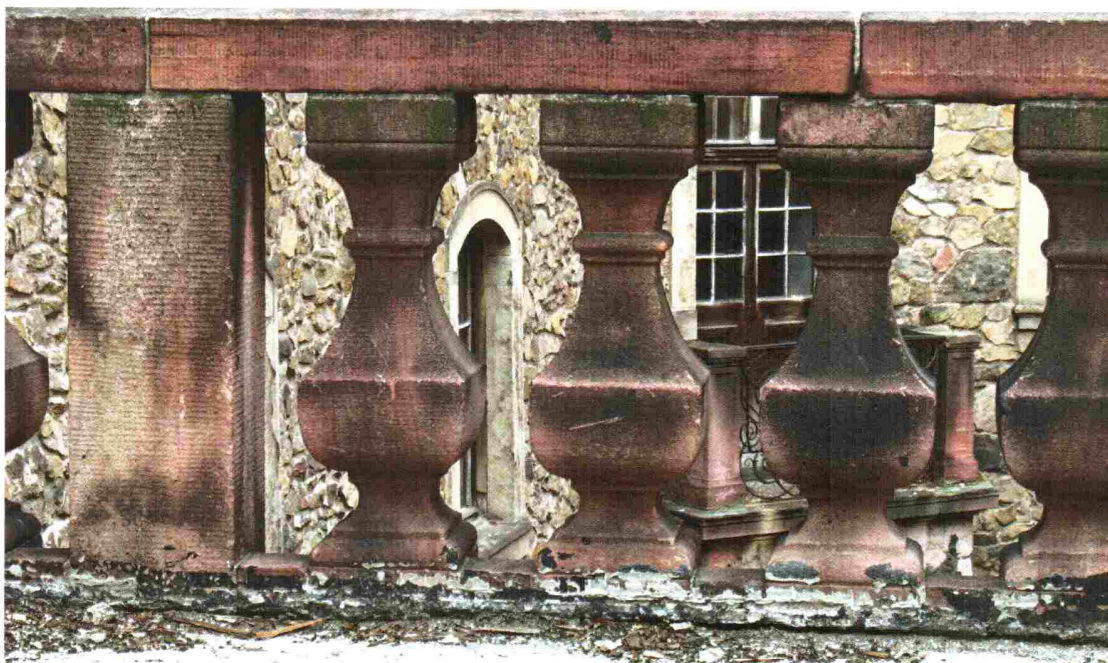
41. Balkon pomieszczenia 3.9.



42. Taras na dziedzińcu południowym



43. Uszkodzona kamienna balustrada tarasu



44. Fragment kamiennej balustrady tarasu