

**UCHWAŁA NR LXVIII/700/2014
RADY MIEJSKIEJ WAŁBRZYCHA**

z dnia 13 listopada 2014 r.

**w sprawie przyjęcia Programu Profilaktyki i Rozwiązywania Problemów Alkoholowych dla Miasta
Wałbrzycha na 2015 rok.**

Na podstawie art. 18 ust. 2 pkt 15 ustawy z dnia 8 marca 1990 r. o samorządzie gminnym (Dz. U. z 2013 r. poz. 594 ze zm.), art. 4¹ ust. 1, 2 i 5 ustawy z dnia 26 października 1982 r. o wychowaniu w trzeźwości i przeciwdziałaniu alkoholizmowi (Dz. U. z 2012 r. poz. 1356 ze zm.), uchwała się, co następuje:

§ 1. Przyjmuje się Program Profilaktyki i Rozwiązywania Problemów Alkoholowych dla Miasta Wałbrzycha na 2015 r. stanowiący załącznik do niniejszej uchwały.

§ 2. Wykonanie uchwały powierza się Prezydentowi Miasta Wałbrzycha.

§ 3. Uchwała wchodzi w życie z dniem 1 stycznia 2015 r. i podlega ogłoszeniu w Biuletynie Informacji Publicznej Wałbrzycha.

Przewodnicząca Rady Miejskiej
Wałbrzycha

Maria Anna Romańska

WAŁBRZYCH



**Program
Profilaktyki i Rozwiązywania
Problemów Alkoholowych
dla Miasta
Wałbrzycha na 2015 rok**

Wałbrzych, październik 2014 r.

Rozdział 1.

Wprowadzenie

Program Profilaktyki i Rozwiązywania Problemów Alkoholowych dla Miasta Wałbrzycha na 2015 r. określa lokalną strategię działań profilaktycznych oraz minimalizację szkód społecznych i indywidualnych wynikających z nadużywania i szkodliwego picia alkoholu.

Według obecnie obowiązującej terminologii alkoholizm określa się jako zespół uzależnienia od alkoholu, do którego prowadzi zbyt częste spożywanie napojów alkoholowych, nie tylko wysokoprocentowych, ale i słabszych, które mogą pewnego odsetka pijących po jakimś czasie doprowadzić do ciężkich zaburzeń ogólnoustrojowych. Alkoholizm jest jednym z najbardziej rozpowszechnionych na świecie uzależnień, a zjawisko picia alkoholu przez młodzież stało się w ostatnich latach jednym z podstawowych problemów społecznych naszego kraju.

Zespół ten ma charakter postępujący i prowadzi do degradacji biologicznej, psychicznej i społecznej osoby pijącej. Nadużywanie alkoholu powoduje negatywne, a w dalszych fazach dramatyczne i bolesne konsekwencje zarówno dla pijącego alkohol, jak i dla najbliższego otoczenia oraz stwarza brzemiennie skutki społeczne: rozbitcie rodzin, zaburzenia procesów socjalizacji dzieci i młodzieży, kształtowanie się postaw aspołecznych, takich jak cynizm, znieczulica społeczna, wzmaganie postaw oportunistycznych, nierzetelność, nieodpowiedzialność, sprzyja schamieniu obyczajów, wulgaryzacji języka, brutalizacji i prymitywizacji życia, zanikowi zainteresowań wartościami wyższymi. Nadużywanie napojów alkoholowych trzeba uznać za szczególnie element patologii społecznej w naszym kraju.

Pośród czynników sprzyjających rozwojowi alkoholizmu wyróżnia się przyczyny indywidualne (samotność, frustracje, brak miłości, opieki itd.), społeczne oraz kulturowe. Przyjęte u nas wzory picia wpływają na deformację stosunków międzyludzkich i rozpad więzi społecznych. Dlatego działania w zakresie zapobiegania problemom alkoholowym i rozwiązywania ich powinny być przedmiotem szczególnej troski ze strony organów administracji samorządowej.

W Polsce rozmiary problemów alkoholowych są tak wielkie, że można je traktować jako epidemię społeczną, która w sposób bezpośredni lub pośredni dotyka większości Polaków.

Niniejszy Program w znacznej mierze jest kontynuacją i rozwinięciem sprawdzonych już działań, realizowanych na terenie Wałbrzycha od kilku lat. Priorytetem w tym zakresie są działania skierowane do dzieci i młodzieży. W dalszym ciągu, duży nacisk kładzie się na profilaktykę uniwersalną (działania profilaktyczne adresowane do całych grup bez względu na stopień indywidualnego ryzyka występowania problemów alkoholowych) i profilaktykę selektywną (działania edukacyjne, opiekuńcze i rozwojowe podejmowane wobec dzieci pochodzących z rodzin z problemem alkoholowym). Program uwzględnia także profilaktykę wskazującą, a więc skierowaną do osób,

u których występują już zdiagnozowane problemy i które w procesie terapeutycznym potrzebują wsparcia.

Należy pamiętać, że osobie uzależnionej od alkoholu można skutecznie pomóc, wymaga to w pierwszej kolejności wzmocnienia motywacji do podjęcia leczenia, a następnie kompleksowego podejścia do diagnozy i procesu terapeutycznego. Dlatego celem niniejszego programu jest prowadzenie skutecznych i efektywnych działań.

Rozdział 2.

Diagnoza problemów alkoholowych i kierunki działań.

Podstawą diagnozy problemów alkoholowych są dane zawarte w Narodowym Programie Rozwiązywania Problemów Alkoholowych na lata 2011 – 2015, w Dolnośląskim Programie Profilaktyki i Rozwiązywania Problemów Uzależnień na lata 2013 – 2016 oraz dane wynikające z monitorowanych problemów alkoholowych, narkotycznych i przemocowych na lata 1997 – 2010, przeprowadzanych na terenie Wałbrzycha.

W Polsce, na podstawie danych szacunkowych Państwowej Agencji Rozwiązywania Problemów Alkoholowych, grupę osób uzależnionych od alkoholu szacuje się na około 800 tys., a liczbę osób pijących szkodliwie określa się na około 2,5 mln. W rodzinach z problemem alkoholowym, w których co najmniej jedna osoba nadużywa alkoholu w sposób szkodliwy, żyje ok 3 mln osób, w tym dzieci wychowujących się w rodzinach alkoholików ok 1,5 mln.

Populacja osób w Polsce i w Wałbrzychu, u których występują różne kategorie problemów alkoholowych (dane szacunkowe).

	W Polsce 38,6 mln		w Wałbrzychu 119 216 (dane z 31.12.2012 r.)	
Liczba osób uzależnionych od alkoholu	ok. 2% populacji	ok. 800 tys.	ok. 2% populacji	ok. 2.400 osób
Osoby pijące szkodliwie	ok. 4% populacji	ok. 2,5 mln	5-7% populacji	6.000 – 8.400 osób
Dorośli żyjący z alkoholikiem (współmałżonkowie, rodzice)	ok. 4% populacji	ok. 1,5 mln	ok.4% populacji	ok. 4.800 osób
Dzieci wychowujące się w rodzinach alkoholowych	ok. 4% populacji	ok. 1,5 mln	ok.4% populacji	ok. 4.800 osób
Ofiary przemocy domowej w rodzinach z problemem alkoholowym	2/3 dorosłych oraz 2/3 dzieci wywodzących się z tych rodzin	ok. 2 mln osób dorosłych i dzieci	2/3 dorosłych oraz 2/3 dzieci wywodzących się z tych rodzin	ok. 6.400 osób dorosłych i dzieci

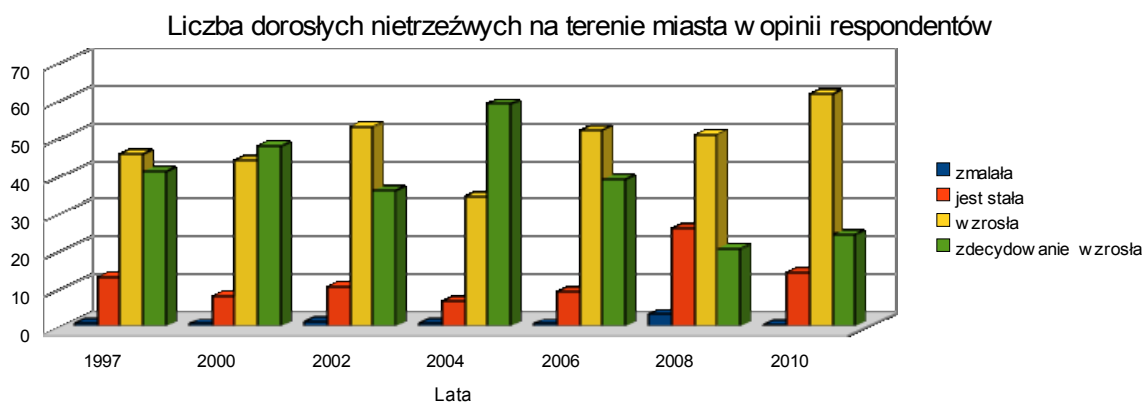
Źródło: Państwowa Agencja Rozwiązywania Problemów Alkoholowych, strona internetowa: www.parpa.pl, lokalna diagnoza problemów alkoholowych, narkotycznych i przemocowych Wałbrzycha

Powyższe dane wskazują, że w Wałbrzychu osób uzależnionych od alkoholu żyje ponad 2 tys., prawie 10 tys. osób żyje w bezpośrednim otoczeniu osoby uzależnionej, a przemoc domowej w rodzinach z problemem alkoholowym doświadcza ponad 6 tys.

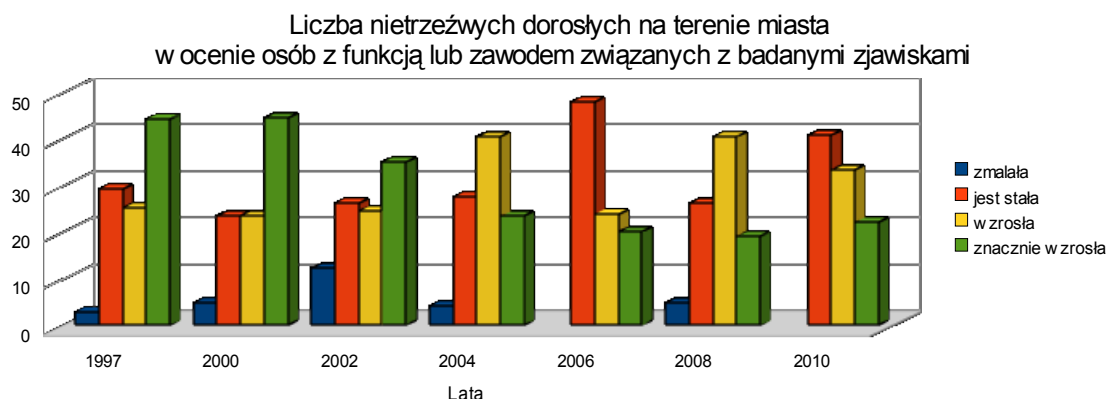
Przeprowadzona na terenie miasta w latach 1997 – 2010 lokalna diagnoza problemów alkoholowych, narkotycznych i przemocowych dostarcza szczegółowych danych dotyczących zagrożeń społecznych. Badania przeprowadzono wśród mieszkańców Wałbrzycha, młodzieży szkolnej i osób zawodowo zajmujących się problemami alkoholowymi i narkotykowymi.

Poniżej przedstawiono ocenę respondentów dotyczącą problemów alkoholowych na terenie miasta:

W ocenie mieszkańców Wałbrzycha wzrosła liczba osób dorosłych widywanych w stanie nietrzeźwym. Poniższy wykres obrazuje, że od 2004 roku liczba mieszkańców opowiadających się za zdecydowanym wzrostem wskaźnika osób nietrzeźwych systematycznie malała, natomiast w 2010 roku odnotowano wzrost wskaźnika.

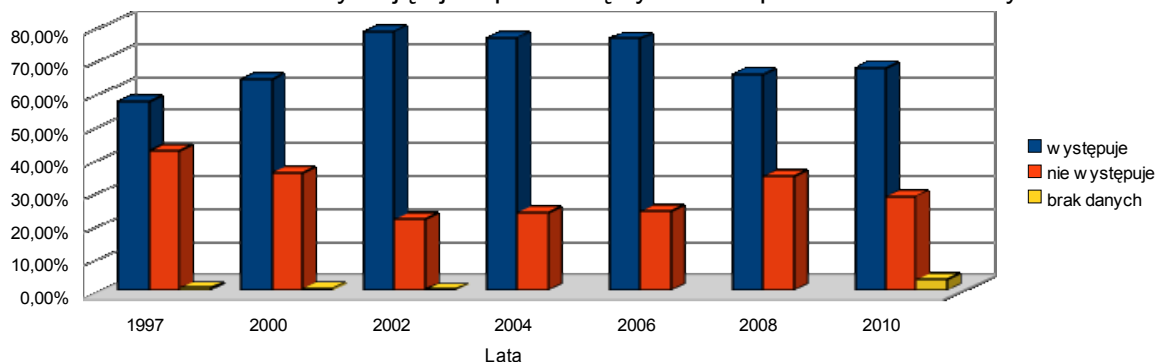


W grupie osób zawodowo zajmujących się uzależnieniami odnotowano stabilizację wskaźnika oceny ilości osób nietrzeźwych w otoczeniu.



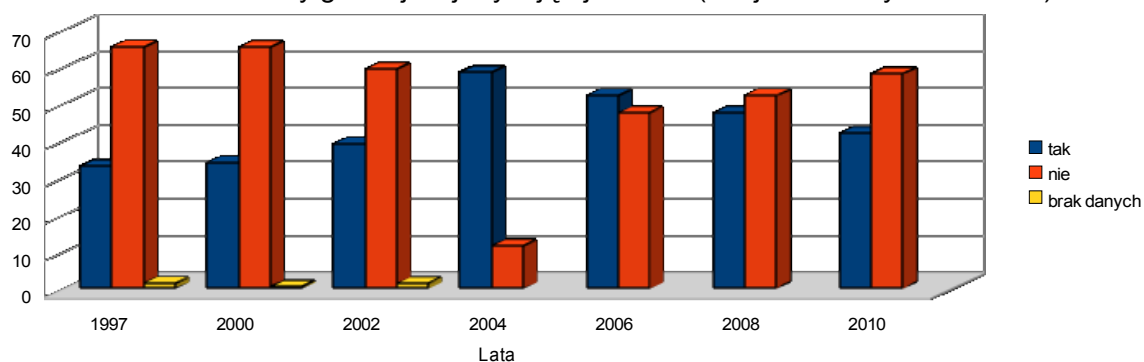
W badanej grupie młodzieży wałbrzyskich szkół mającej bezpośrednią styczność z problemem alkoholowym zauważyć można, po występującym od lat wzroście zjawiska, spadek i ponowny, choć nieznaczny jego wzrost w 2010 roku.

Odsetek młodzieży mającej bezpośrednią styczność z problemem alkoholowym



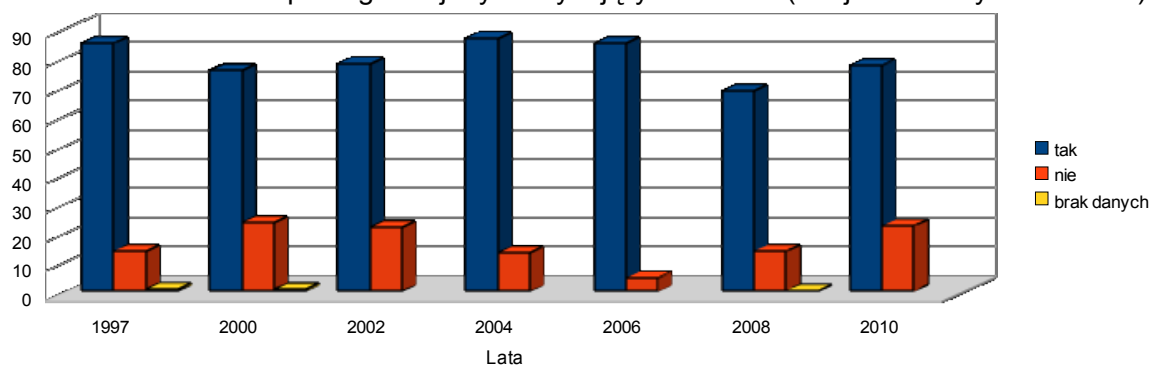
W przypadku badanej grupy młodzieży szkół gimnazjalnych i ponadgimnazjalnych, która używa alkoholu nie wliczając jednorazowych kontaktów, w ostatnich latach odnotowuje się mniejszą liczbę młodzieży mającej bezpośredni kontakt z problemem alkoholowym.

Odsetek młodzieży gimnazjalnej używającej alkoholu (bez jednorazowych kontaktów)



W grupie młodzieży szkół ponadgimnazjalnych w ostatnich latach zaobserwowano, po wyraźnym spadku zjawiska, nieznaczny wzrost liczby młodzieży używającej alkoholu.

Odsetek uczniów szkół ponadgimnazjalnych używających alkoholu (bez jednorazowych kontaktów)



Kierunki działań przyjęte w Programie:

- Podnoszenie świadomości społecznej z zakresie szkód związanych z nadużywaniem alkoholu i używaniem innych substancji psychoaktywnych,
- wspieranie działań promujących zdrowy i trzeźwy styl życia, bez alkoholu i narkotyków,
- wspieranie inicjatyw służących utrzymaniu abstynencji,
- kontynuowanie działań profilaktycznych kierowanych do dzieci i młodzieży, dostosowanych do ich potrzeb i oczekiwań. W realizowanych programach profilaktycznych należy uwzględnić zagadnienia dotyczące zapobiegania agresji i przemocy rówieśniczej i domowej,
- podnoszenie świadomości społecznej dotyczącej odpowiedzialności karnej w związku ze stosowaniem przemocy,
- wzmacnianie kompetencji opiekuńczo – wychowawczej rodziców,
- upowszechnianie informacji na temat możliwości uzyskania pomocy przez osoby doświadczające przemocy, współuzależnione i uzależnione od alkoholu i narkotyków,
- wspieranie działalności instytucji i miejsc służących rozwiązywaniu problemów alkoholowych,
- podnoszenie kompetencji pracowników służb i instytucji w kierunku przeciwdziałania uzależnieniom i przemocy,
- kontynuowanie działań na rzecz przeciwdziałania wykluczeniu społecznemu poprzez prowadzenie zajęć integracji zawodowej i społecznej,

Zasoby instytucjonalne

Na terenie miasta nie ma placówki leczenia odwykowego o charakterze stacjonarnym . Najbliższą placówką jest:

- SP ZOZ Zakład Lecznictwa Odwykowego w Czarnym Borze
Osoby uzależnione od alkoholu mogą podjąć leczenie w systemie ambulatoryjnym w:

- Niepublicznym Zakładzie Opieki Zdrowotnej – Poradni Zdrowia Psychicznego i Terapii Uzależnień „ANIMA” przy ul. Broniewskiego 83-85

Placówki świadczące pomoc dla osób z rozpoznaniem zaburzeń spowodowanych używaniem środków psychoaktywnych:

- Niepubliczny Zakład Opieki Zdrowotnej Poradnia Zdrowia Psychicznego przy ul. Batorego 4,
- Niepubliczny Zakład Opieki Zdrowotnej Poradnia Psychiatryczno – Psychologiczna „COGITO” przy ul. Blakowej 50 c,
- Niepubliczny Zakład Opieki Zdrowotnej Centrum Pomocy Psychiatryczno – Psychologicznej „PERSONA” przy ul. Szmida 15,

Grupy samopomocowe działające na rzecz pomocy osobom uzależnionym:

- „NOVA” Piaskowa Góra, ul. Grota Roweckiego 3 Centrum Integracji Rodziny,
- „1- SZY KROK” Stary Zdrój , ul. Pocztowa 22 Integracyjny Dom dla Bezdomnych,
- „PRZYSTAŃ” Szczawienko, ul. Wrocławska 129,
- „PŁOMIEŃ NADZIEI” Biały Kamień, ul. Andersa 145,
- „EMANUEL” Śródmieście, ul. Chrobrego 1,
- „NADZIEJA” Śródmieście, ul. Niepodległości 24,
- „PORANEK” Śródmieście, ul. Niepodległości 24,
- „12 KROKÓW” Sobiecin, ul. 1 Maja 112.

Zadania z zakresu przeciwdziałania uzależnieniom oraz zapobiegania negatywnym skutkom uzależnień na terenie Wałbrzycha prowadzone są przez:

- Dział Profilaktyki Uzależnień i Interwencji Kryzysowej Miejskiego Ośrodka Pomocy Społecznej,
- Biuro Kultury, Sportu, Turystyki i Spraw Społecznych,
- Specjalistyczny Ośrodek Wsparcia i Interwencji Kryzysowej,
- organizacje pozarządowe statutowo zajmujące się przeciwdziałaniem patologiom.

Działania podejmowane są między innymi w następujących miejscach:

- Centrum Aktywności Lokalnej ul. Mickiewicza 26,
- Centrum Integracji Rodziny ul. Grota Roweckiego 3,
- Integracyjnym Domu dla Bezdomnych ul. Pocztowa 22,
- Miejskim Ośrodku Pomocy Społecznej ul. Beethovena 1-2,
- Specjalistycznym Ośrodku Wsparcia dla Ofiar Przemocy w Rodzinie i Interwencji Kryzysowej ul. Ogrodowa 2A,
- placówkach oświatowych.

W wymienionych powyżej miejscach realizowane są zadania zarówno wynikające z ustawy o wychowaniu w trzeźwości i przeciwdziałaniu alkoholizmowi i narkomanii, przeciwdziałaniu przemocy oraz ustawy o pomocy społecznej. Zadania prowadzone są w postaci:

- Punktów konsultacyjnych dla osób uzależnionych i ich rodzin,
- poradnictwa specjalistycznego : psychologicznego, rodzinnego i prawnego,
- punktów wsparcia dla ofiar przemocy w rodzinie „Niebieska Linia”,
- zajęć dla dzieci i rodziców,
- grup motywacyjnych dla osób z problemem alkoholowym i narkotycznym,
- mitingów AA,

- zajęć integracji społecznej i zawodowej, których celem jest zapobieganie wykluczeniu społecznemu, prowadzonych w ramach Klubu Integracji Społecznej,
- czynności realizowanych przez Miejską Komisję Rozwiązywania Problemów Alkoholowych, zmierzających do orzeczenia zastosowania obowiązku poddania się leczeniu odwykowemu, prowadzonych wobec osób uzależnionych, które w związku z nadużywaniem alkoholu powodują rozpad życia rodzinnego, demoralizację młodzieży, uchylają się od pracy, zakłócając spokój i porządek publiczny.

Od 1 stycznia 2013 roku funkcjonuje, jako jednostka organizacyjna Gminy - Placówka Wsparcia Dziennego w Wałbrzychu, w ramach której działają: Klub Młodzieżowy, środowiskowe świetlice opiekuńczo – wychowawcze z siedzibą w Centrum Aktywności Lokalnej, Centrum Integracji Rodziny a także, od 1 października 2014 roku w Centrum Edukacyjno – Kulturowym przy ul. Kasztelańskiej 7.

Ponadto w ramach profilaktyki problemów alkoholowych i przeciwdziałaniu uzależnieniom na terenie szkół i innych placówek opiekuńczo – wychowawczych prowadzone są programy kierowane do dzieci i młodzieży, w tym programy profilaktyczne, środowiskowe programy profilaktyczne dla dzieci i młodzieży oraz pozalekcyjne zajęcia sportowe jako element programów psychoprofilaktycznych. Organizowane są również wyjazdowe formy wsparcia dla dzieci i młodzieży z rodzin z problemem alkoholowym.

Rozdział 3.

Zadania i realizatorzy Programu Profilaktyki i Rozwiązywania Problemów Alkoholowych dla Miasta Wałbrzycha na 2015 rok.

Zadania Programu:

1. Zwiększanie dostępności pomocy terapeutycznej i rehabilitacyjnej dla osób uzależnionych od alkoholu,
2. udzielanie rodzinom, w których występują problemy alkoholowe pomocy psychospołecznej i prawnej, a w szczególności ochrony przed przemocą w rodzinie,
3. prowadzenie profilaktycznej działalności informacyjnej i edukacyjnej w zakresie rozwiązywania problemów alkoholowych i przeciwdziałania narkomanii, a w szczególności dla dzieci i młodzieży, w tym prowadzenie pozalekcyjnych zajęć sportowych, a także na rzecz dożywiania dzieci uczestniczących w pozalekcyjnych programach opiekuńczo-wychowawczych i socjoterapeutycznych,
4. wspomaganie działalności instytucji, stowarzyszeń i osób fizycznych, służącej rozwiązywaniu problemów alkoholowych,
5. podejmowanie interwencji w związku z naruszeniem przepisów określonych w art. 13¹ i 15 ustawy o wychowaniu w trzeźwości i przeciwdziałaniu alkoholizmowi oraz występowanie przed sądem w charakterze oskarżyciela posiłkowego,
6. wspieranie zatrudnienia socjalnego poprzez organizowanie i finansowanie centrów integracji społecznej.

Działania podejmowane dla realizacji zadań Programu.

1. Zwiększanie dostępności pomocy terapeutycznej i rehabilitacyjnej dla osób uzależnionych od alkoholu, będzie realizowane poprzez:
 - wsparcie placówek uzależnienia od alkoholu – finansowanie ponadpodstawowego programu terapeutycznego dla osób uzależnionych i ich rodzin,
 - prowadzenie punktów konsultacyjnych dla osób uzależnionych i ich rodzin,
 - kształcenie pracowników placówek.
2. Udzielanie rodzinom, w których występują problemy alkoholowe pomocy psychospołecznej i prawnej, a w szczególności ochrony przed przemocą w rodzinie, poprzez:
 - 1) Pomoc dzieciom z rodzin z problemem alkoholowym, w tym:
 - finansowanie placówek wsparcia dziennego, w których prowadzona jest praca z dziećmi z rodzin z problemem alkoholowym,
 - finansowanie zajęć i programów socjoterapeutycznych oraz opiekuńczo-wychowawczych,
 - dofinansowywanie obozów socjoterapeutycznych,
 - finansowanie zatrudnienia pracowników merytorycznych w placówkach pomocy dla dzieci z rodzin z problemem alkoholowym,
 - podejmowanie działań na rzecz pomocy dziecku i rodzinie z problemem alkoholowym,
 - wspieranie i koordynowanie pracy interdyscyplinarnych zespołów ds. pomocy dziecku i rodzinie z problemem alkoholowym,
 - prowadzenie działań podnoszących kompetencje wychowawcze rodziców.
 - 2) Przeciwdziałanie przemocy, w tym:
 - realizację zadań Programu przeciwdziałania przemocy w rodzinie oraz ochrony ofiar przemocy w rodzinie dla miasta Wałbrzycha na lata 2013 – 2015,
 - podnoszenie kompetencji w zakresie przeciwdziałania przemocy oraz obowiązujących procedur i rozwiązań prawnych, zasad pracy interdyscyplinarnej i kontaktu z osobą doznającą przemocy i stosującą przemoc,
 - podejmowanie działań na rzecz wypracowania lokalnej strategii działań w obszarze ochrony rodzin przez przemocą,
 - wspieranie rodziców w podnoszeniu umiejętności rodzicielskich przygotowujących rodziców do wychowywania dzieci bez stosowania przemocy i radzenia sobie z trudnymi sytuacjami wychowawczymi,
 - doskonalenie i upowszechnianie standardów interdyscyplinarnej pracy na rzecz przeciwdziałania przemocy w rodzinie,
 - doskonalenie metod interwencji w sytuacji przemocy w rodzinie w ramach procedury „Niebieskie Karty”,

- prowadzenie i dofinansowywanie Specjalistycznego Ośrodka Wsparcia i Interwencji Kryzysowej,
 - finansowanie miejsc pomocy dla ofiar przemocy w rodzinie,
 - prowadzenie edukacji społecznej dotyczącej zjawiska przemocy, rozpowszechnianie informacji na temat zjawiska przemocy w rodzinie, jej mechanizmów,
 - podejmowanie działań wobec sprawców przemocy,
 - podejmowanie działań na rzecz usprawnienia współpracy z przedstawicielami wymiaru sprawiedliwości i organów ścigania, które mogą kierować osoby stosujące przemoc do udziału w programach korekcyjno-edukacyjnych,
 - upowszechnianie informacji o prowadzonych na terenie gminy oddziaływaniach adresowanych do sprawców przemocy wobec najbliższych.
3. Prowadzenie profilaktycznej działalności informacyjnej i edukacyjnej w zakresie rozwiązywania problemów alkoholowych i przeciwdziałania narkomanii, a w szczególności dla dzieci i młodzieży, w tym prowadzenie pozalekcyjnych zajęć sportowych, a także na rzecz dożywiania dzieci uczestniczących w pozalekcyjnych programach opiekuńczo-wychowawczych i socjoterapeutycznych, poprzez:
- 1) Działania profilaktyczne podejmowane wobec dzieci i młodzieży, w tym:
 - prowadzenie programów profilaktycznych dla dzieci i młodzieży na terenie szkół, innych placówek oświatowych oraz placówek opiekuńczo-wychowawczych,
 - prowadzenie działań o charakterze edukacyjnym kierowanym do rodziców,
 - wspieranie programów i przedsięwzięć profilaktycznych opracowanych i realizowanych przez młodzież i kierowanych do młodzieży,
 - podnoszenie umiejętności w prowadzeniu działań profilaktycznych kierowanych do dzieci i młodzieży,
 - podejmowanie działań kierowanych do sprzedawców napojów alkoholowych oraz działań kontrolnych i interwencyjnych, mających na celu ograniczenie dostępności napojów alkoholowych i przestrzeganie zakazu sprzedaży alkoholu poniżej 18 roku życia,
 - realizacja pozalekcyjnych zajęć sportowych;
 - 2) Edukacja publiczna w zakresie problematyki alkoholowej, w tym:
 - prowadzenie punktów informacyjno-konsultacyjnych dla osób szukających pomocy w związku z negatywnymi konsekwencjami używania substancji psychoaktywnych,
 - rozpowszechnianie informacji na temat miejsc świadczących pomoc dla osób i rodzin z problemem alkoholowym,
 - podejmowanie działań związanych z profilaktyką problemów alkoholowych,
 - budowanie lokalnych koalicji na rzecz profilaktyki i rozwiązywania problemów alkoholowych,

- wspieranie edukacji osób pracujących zawodowo w systemie rozwiązywania problemów alkoholowych,
 - prowadzenie działań edukacyjnych z wykorzystaniem materiałów edukacyjnych;
- 3) Przeciwdziałanie nietrzeźwości na drogach.
4. Wspomaganie działalności instytucji, stowarzyszeń i osób fizycznych, służącej rozwiązywaniu problemów alkoholowych poprzez:
- wspieranie ruchów trzeźwościowych, pomocowych, instytucji i osób fizycznych w działaniach służących rozwiązywaniu problemów alkoholowych.
5. Podejmowanie interwencji w związku z naruszeniem przepisów określonych w art. 13¹ i 15 ustawy o wychowaniu w trzeźwości i przeciwdziałaniu alkoholizmowi oraz występowanie przed sądem w charakterze oskarżyciela posiłkowego, w tym:
- dokonywanie kontroli przestrzegania zasad i warunków korzystania z zezwolenia na sprzedaż napojów alkoholowych, a w szczególności: sprzedaży alkoholu osobom nieletnim, sprzedaży alkoholu osobom nietrzeźwym.
 - podejmowanie interwencji w przypadku złamania zakazów promocji i reklamy napojów alkoholowych.
6. Wspieranie zatrudnienia socjalnego poprzez organizowanie i finansowanie Klubów Integracji Społecznej, w:
- Centrum Aktywności Lokalnej przy ul. Mickiewicza 26,
 - Centrum Integracji Rodziny przy ul. Grota Roweckiego 3.

Celem prowadzonych działań jest przeciwdziałanie wykluczeniu społecznemu i marginalizacji poprzez reintegrację społeczną i zawodową, w tym:

- rozwijanie umiejętności obsługi komputera,
 - aktywne poszukiwanie pracy za pośrednictwem internetu,
 - rozwijanie zainteresowań i zdolności,
 - rozwijanie umiejętności społecznych,
 - organizowanie grup samopomocowych,
 - diagnozowanie indywidualnych predyspozycji zawodowych,
 - poradnictwo psychologiczne, prawne, socjalne.
7. Działalność Miejskiej Komisji Rozwiązywania Problemów Alkoholowych:
- podejmowanie czynności zmierzających do orzeczenia o zastosowaniu obowiązku poddania się leczeniu odwykowemu wobec osoby, która w związku z nadużywaniem alkoholu powoduje rozpad życia rodzinnego, demoralizację nieletnich, uchyla się od pracy, czy systematycznie zakłóca spokój lub porządek publiczny,
 - prowadzenia lokalnej polityki wobec problemów alkoholowych poprzez aktywny udział w tworzeniu i opiniowaniu aktów prawnych dotyczących tego zagadnienia.

Realizatorzy programu:

1. Miejski Ośrodek Pomocy Społecznej w tym:
 - a) Dział Profilaktyki Uzależnień w:
 - Centrum Integracji Rodziny przy ul. Grota Roweckiego 3
 - Centrum Aktywności Lokalnej przy ul. Mickiewicza 26
 - Integracyjnym Domu dla Bezdomnych przy ul. Pocztovej 22
 - b) Kluby Integracji Społecznej w:
 - Centrum Integracji Rodziny przy ul. Grota Roweckiego 3
 - Centrum Aktywności Lokalnej przy ul. Mickiewicza 26
2. Miejska Komisja Rozwiązywania Problemów Alkoholowych.
3. Specjalistyczny Ośrodek Wsparcia i Interwencji Kryzysowej.
4. Placówki opiekuńczo-wychowawcze.
5. Placówki wsparcia dziennego.
6. Komenda Miejska Policji.
7. Straż Miejska.
8. Sąd Rejonowy.
9. Zespół Interdyscyplinarny ds. Przeciwdziałania Przemocy w Rodzinie.
10. Organizacje pozarządowe.
11. Wszystkie podmioty realizujące działania na rzecz przeciwdziałania problemom alkoholowym.

Rozdział 4.

Monitorowanie realizacji Programu

1. Koordynację zadań „Programu Profilaktyki i Rozwiązywania Problemów Alkoholowych dla Miasta Wałbrzycha na 2014 rok” prowadzą:
 - Miejski Ośrodek Pomocy Społecznej,
 - Gmina Wałbrzych - Biuro Kultury, Sportu, Turystyki i Spraw Społecznych.
2. Monitoring realizacji Programu prowadzony będzie poprzez:
 - sprawozdanie przedstawiane Radzie Miejskiej,
 - sprawozdanie składane Państwowej Agencji Rozwiązywania Problemów Alkoholowych.
3. Wskaźniki realizacji Programu
 - liczba pacjentów placówek leczenia odwykowego, którzy uczestniczą w programach ponadpodstawowych,
 - liczba udzielonych porad w punktach konsultacyjnych, które przyczyniły się do poprawy sytuacji osób z nich korzystających (po ocenie przez osoby korzystające),
 - liczba placówek wsparcia dziennego,
 - liczba dzieci wymagających skierowania do placówki w ocenie pracowników socjalnych,
 - liczba osób zatrudnionych w placówkach wsparcia dziennego, z podziałem na stanowiska zarządcze, administracyjne i bezpośrednio związane z udzielaniem wsparcia osobom potrzebującym (specjaliści, psychologowie, terapeuci, opiekunowie i inni),
 - liczba dzieci uczestniczących w obozach socjoterapeutycznych,

- liczba dzieci uczestniczących w programach profilaktycznych prowadzonych na terenie placówek oświatowych oraz placówek opiekuńczo-wychowawczych,
- liczba dzieci uczestniczących w pozalekcyjnych zajęciach sportowych,
- liczba osób uczestniczących w zajęciach edukacyjnych dla rodziców,
- liczba osób korzystających z pobytu w Specjalistycznym Ośrodku Wsparcia i Interwencji Kryzysowej,
- liczba wydanych zezwoleń na sprzedaż napojów alkoholowych (z podziałem na dzielnice),
- liczba decyzji odmownych na sprzedaż napojów alkoholowych (z podziałem na dzielnice),
- liczba wniosków wpływających do Miejskiej Komisji Rozwiązywania Problemów Alkoholowych o skierowanie na leczenie odwykowe, sposób rozpatrzenia tj: postępowanie sądowe w toku, leczenie rozpoczęte, leczenie przerwane, uchylenie się od podjęcia leczenia, brak możliwości podjęcia działań przez Komisję (z podaniem powodów), leczenie zakończone, opinia biegłego o braku konieczności leczenia,
- liczba przeprowadzonych rozmów motywujących,
- liczba innych form działalności profilaktycznej i ilość osób w nich uczestnicząca,
- liczba osób biorąca udział w programach realizowanych przez Kluby Integracji Społecznej,
- liczba osób korzystających z porad w dziale Profilaktyki Uzależnień i Interwencji Kryzysowej Miejskiego Ośrodka Pomocy Społecznej z uwzględnieniem liczby osób uzależnionych korzystających z porad oraz liczby osób z otoczenia,
- liczba szkoleń skierowanych do sprzedawców alkoholu z obszaru profilaktyki i rozwiązywania problemów alkoholowych,
- liczba działań profilaktyczno - informacyjnych w zakresie rozwiązywania problemów alkoholowych i przeciwdziałania narkomanii w tym dla dzieci i młodzieży,
- liczba podmiotów realizujących zadania z profilaktyki i rozwiązywania problemów alkoholowych wyłonionych w drodze konkursów ofert,
- liczba działań wspierających zatrudnienie socjalne.

Rozdział 5.

Źródło i zasady finansowania programu.

Źródłem finansowania zadań „Programu Profilaktyki i Rozwiązywania Problemów Alkoholowych dla Miasta Wałbrzycha na 2015 rok” są środki własne budżetu gminy oraz pochodzące z opłat za korzystanie z zezwoleń na sprzedaż napojów alkoholowych.

Podział środków finansowych przeznaczonych na realizację zadań Programu jest zgodny z uchwałą budżetową na 2015 rok.

Rozdział 6.

Zasady wynagradzania członków Miejskiej Komisji Rozwiązywania Problemów Alkoholowych.

Działalność Miejskiej Komisji Rozwiązywania Problemów Alkoholowych jest finansowana ze środków przeznaczonych na realizację programu profilaktyki i rozwiązywania problemów alkoholowych. Wynagrodzenie członków Komisji wynosi **150 zł** za udział w posiedzeniu Komisji, przeprowadzony wywiad środowiskowy oraz kontrolę punktów sprzedaży napojów alkoholowych.

Uzasadnienie

Program Profilaktyki i Rozwiązywania Problemów Alkoholowych dla Miasta Wałbrzycha na 2015 r. określa zadania będące kontynuacją realizowanych w Wałbrzychu działań profilaktycznych mających na celu przeciwdziałanie nadużywaniu alkoholu oraz minimalizację szkód społecznych wynikających z używania alkoholu i narkotyków w sposób zorganizowany i kompleksowy.

Program został opracowany zgodnie z zadaniami wyznaczonymi w art. 4¹ ust. 1 ustawy z dnia 26 października 1982 r. o wychowaniu w trzeźwości i przeciwdziałaniu alkoholizmowi (Dz. U. z 2012 r., poz. 1356 ze zm.) oraz potrzebami występującymi na terenie gminy Wałbrzych i dotyczy kształtowania polityki społecznej, w szczególności:

- tworzenia warunków sprzyjających realizacji potrzeb, których zaspokajanie motywuje do powstrzymywania się od spożywania alkoholu,
- prowadzenie działalności wychowawczej i informacyjnej, ograniczanie dostępności alkoholu,
- zapobieganie negatywnym następstwom nadużywania alkoholu oraz przeciwdziałanie przemocy w rodzinie.

Na podstawie art. 18² na realizację gminnych programów profilaktyki i rozwiązywania problemów alkoholowych przeznaczane są dochody z opłat za korzystanie z zezwolenia na sprzedaż napojów alkoholowych.

Program ukazuje jak wykorzystując zasoby materialne i personalne można wspólnie zrealizować działania w sferze profilaktyki i rozwiązywania problemów alkoholowych na terenie miasta Wałbrzycha, opierając się na wiodącej i podmiotowej roli współpracujących z samorządem gminy instytucji, podmiotów i organizacji pozarządowych.

Dokument został opracowany na podstawie analizy dostępnych danych, badań, raportów, a przede wszystkim w oparciu o priorytetowe zadania wskazane w krajowych programach dotyczących problematyki uzależnień. Program, w sposób kompleksowy podejmuje problemy z obszaru uzależnień od napojów alkoholowych i innych środków psychoaktywnych oraz przemocy.

W tym stanie prawnym wnoszę o podjęcie uchwały o przyjęciu przedmiotowego Programu do realizacji w 2015 r.

Przewodnicząca Rady Miejskiej
Wałbrzycha

Maria Anna Romańska