

**UCHWAŁA NR LIV/544/13
RADY MIEJSKIEJ WAŁBRZYCHA**

z dnia 5 grudnia 2013 r.

w sprawie przyjęcia Programu przeciwdziałania przemocy w rodzinie i ochrony ofiar przemocy w rodzinie dla miasta Wałbrzycha na lata 2013 – 2015

Na podstawie art. 18 ust. 1 ustawy z dnia 18 marca 1990 r o samorządzie gminnym (tekst jednolity Dz. U. 2013.594 z późn. zm.), art. 12 pkt 11 i art. 92 ust.1 pkt 1 i ust.2 ustawy z dnia 5 czerwca 1998 r. o samorządzie powiatowym (tekst jednolity Dz. U. 2013.595 z późn. zm.), art. 6 ust.2 pkt 1 oraz ust.3 pkt 1 i 2 ustawy z dnia 29 lipca 2005 r. o przeciwdziałaniu przemocy w rodzinie (Dz. U. 2005.180.1493 z późn. zm.), Rada Miejska Wałbrzycha uchwała, co następuje:

§ 1. Przyjmuje się Program przeciwdziałania przemocy w rodzinie oraz ochrony ofiar przemocy w rodzinie dla miasta Wałbrzycha na lata 2013 – 2015, który stanowi załącznik do niniejszej uchwały.

§ 2. Traci moc Uchwała Nr X/71/2011 Rady Miejskiej Wałbrzycha z dnia 31 marca 2011 roku w sprawie przyjęcia Programu Przeciwdziałania Przemocy w Rodzinie oraz Ochrony Ofiar Przemocy w Rodzinie dla Miasta Wałbrzycha na lata 2011 – 2015.

§ 3. Wykonanie uchwały powierza się Prezydentowi Miasta Wałbrzycha.

§ 4. Uchwała wchodzi w życie z dniem podjęcia i podlega ogłoszeniu w Biuletynie Informacji Publicznej Wałbrzycha.

Przewodnicząca Rady Miejskiej
Wałbrzycha

Maria Anna Romańska



Program
przeciwdziałania przemocy w rodzinie
oraz ochrony ofiar przemocy w rodzinie
dla miasta Wałbrzycha
na lata 2013 - 2015

WAŁBRZYCH grudzień 2013 rok

Program będzie realizowany w oparciu o następujące akty prawne:

- ustawę z dnia 29 lipca 2005 r. o przeciwdziałaniu przemocy w rodzinie (Dz.U.z 2005 r. Nr 180, poz. 1493 z późn. zm.),
- ustawę z dnia 12 marca 2004 r. o pomocy społecznej (Dz. U. z 2004 r. Nr 175, poz. 1362 z późn. zm.),
- ustawę z dnia 26 października 1982 r. o wychowaniu w trzeźwości i przeciwdziałaniu alkoholizmowi (Dz. U. z 1882 r. Nr 147, poz. 1231 z późn. zm.).

Program jest spójny z:

- Krajowym Programem Przeciwdziałania Przemocy na lata 2006 - 2016,
- Gminną Strategią Rozwiązywania Problemów Społecznych Miasta Wałbrzycha na lata 2009 – 2015,
- Gminnym Systemem Profilaktyki i Opieki nad Dzieckiem i Rodziną dla Miasta Wałbrzycha na lata 2009 – 2015,
- Programem Profilaktyki i Rozwiązywania Problemów Alkoholowych dla Miasta Wałbrzycha na 2013 rok.

Wstęp

Przemocą w rodzinie określane jest „każde zachowanie skierowane wobec osoby bliskiej, którego celem jest utrzymanie nad nią kontroli i władzy. Przemoc w rodzinie to zamierzone, wykorzystujące przewagę sił działanie przeciwko członkowi rodziny naruszające jego godność oraz podstawowe prawa i wolności, powodujące cierpienie i szkody” [Nowakowska, 2008, s. 21].

Ustawa z dnia 29 lipca 2005 r. o przeciwdziałaniu przemocy (Dz. U. z 2005 r. Nr 180, poz. 1493 z późn. zm.) definiuje przemoc w rodzinie jako jednorazowe lub powtarzające się umyślne działanie lub zaniechanie naruszające prawa lub dobra osobiste członków rodziny, w szczególności narażające te osoby na niebezpieczeństwo utraty życia, zdrowia, naruszające ich godność, nietykalność cielesną, wolność, w tym seksualną, powodujące szkody na ich zdrowiu fizycznym lub psychicznym, a także wywołujące cierpienia i krzywdy moralne u osób dotkniętych przemocą.

Z powyższych definicji wynikają następujące charakterystyczne cechy przemocy:

- jest intencjonalna, tzn. jest zamierzonym działaniem człowieka i ma na celu kontrolowanie i podporządkowanie ofiary;
- siły są nierównomierne – sprawca przemocy jest silniejszy od ofiary;
- działanie lub zaniechanie jednej osoby narusza prawa i dobra osobiste drugiej – sprawca wykorzystuje przewagę siły, narusza podstawowe prawa ofiary;
- powoduje cierpienie i szkody fizyczne lub psychiczne – sprawca naraża zdrowie i życie ofiary, szkody mogą być widoczne lub niedostrzegalne, natychmiastowe, czy też odroczone w czasie.

Przemoc domowa może być zarówno skutkiem, jak i przyczyną dysfunkcji w rodzinie. Należy ją zaklasyfikować do kategorii zachowań negatywnych o dużej szkodliwości społecznej. Przemoc ze strony najbliższej osoby jest doświadczeniem traumatycznym, okaleczającym psychikę. Prowadzi do poważnych naruszeń norm moralnych i prawnych, tragicznych skutków psychologicznych, a w skrajnych przypadkach do poważnych okaleczeń czy zabójstw [Sasal, 2005, s. 16–19].

Istnieje przekonanie, że przemoc jest zjawiskiem marginalnym, występującym wyłącznie w patologicznych środowiskach. Tymczasem według danych statystycznych przemoc w rodzinie jest zjawiskiem powszechnym i stanowi poważny problem społeczny. Znęcanie się nad rodziną jest najczęściej popełnianym przestępstwem w Polsce, zaraz po przestępstwach przeciwko mieniu i życiu [Tomaszewska, 2007, s. 36–37].

Przemoc w rodzinie przybiera różne formy: od przemocy fizycznej, przez przemoc psychiczną i seksualną, po przemoc ekonomiczną. Rzadko jest incydem jednorazowym, zazwyczaj ma charakter długotrwały i cykliczny.

Rodzaje przemocy:

1. **Przemoc fizyczna** – jej celem jest zadanie ofierze bólu fizycznego, uszkodzenie jej ciała, pogorszenie jej zdrowia lub pozbawienie ją życia.
2. **Przemoc seksualna** – to zachowanie zmuszające ofiarę do podjęcia niechcianych zachowań seksualnych lub zdeprecjonowania jej seksualności.
3. **Przemoc psychiczna** – to zachowanie, którego celem jest umniejszanie poczucia własnej wartości ofiary, wzbudzanie w niej strachu.

4. **Przemoc ekonomiczna** – to każde zachowanie, którego celem jest ekonomiczne uzależnienie ofiary od sprawcy.

5. **Zaniedbanie** – to ciągle niezaspokajanie podstawowych potrzeb fizycznych i emocjonalnych.

Przemoc jest przestępstwem. W zależności od tego, czy przemoc ma charakter jednorazowy, czy się powtarza, jest ścigana z artykułów Kodeksu Karnego. Jeżeli przemoc ma charakter ciągły, zostanie zakwalifikowana, jako przestępstwo znęcania się nad rodziną z art. 207 Kodeksu karnego (Dz. U. z 1997 r. Nr 88, poz. 553 z późn. zm).

Artykuł 207 Kodeksu karnego stanowi:

„§ 1. Kto znęca się fizycznie lub psychicznie nad osobą najbliższą lub inną osobą pozostającą w stałym lub przemijającym stosunku zależności od sprawcy albo nad małoletnim lub osobą nieporadną ze względu na jej stan psychiczny i fizyczny, podlega karze pozbawienia wolności od 3 miesięcy do 5 lat.

§ 2. Jeżeli czyn określony w §1 połączony jest ze stosowaniem szczególnego okrucieństwa, sprawca podlega karze pozbawienia wolności od roku do 10 lat.

§ 3. Jeżeli następstwem czynu określonego w §1 lub 2 jest targnięcie się pokrzywdzonego na własne życie, sprawca podlega karze pozbawienia wolności od 2 do 12 lat”.

Przemoc w rodzinie ma tragiczne konsekwencje. Od szkód fizycznych poprzez zaburzenia emocjonalne oraz zaburzenia w sposobie, w jaki postrzega ona sama siebie, sprawcę oraz innych ludzi. Dlatego też wystąpienie zjawiska przemocy w rodzinie wymaga niezwłocznego podjęcia działań.

Program przeciwdziałania przemocy w rodzinie oraz ochrony ofiar przemocy w rodzinie dla miasta Wałbrzycha na lata 2013-2015 ma za zadanie przeciwdziałać zjawisku przemocy w rodzinie i zakłada realizację zadań o charakterze długofalowym. Działania Programu obejmują lata 2011–2015. W miarę potrzeb i sytuacji społecznej zadania Programu mogą ulegać zmianom i udoskonaleniom.

I. Analiza problemów społecznych na terenie Wałbrzycha.

Analiza danych z ostatnich lat pokazuje, że zjawisko przemocy domowej jest dość powszechne i w znaczącym stopniu dotyczy mieszkańców Wałbrzycha.

Ze statystyk policyjnych wynika, że w 2010 roku na terenie miasta, policja przeprowadziła 915 interwencji domowych, podczas których założono 590 Niebieskich Kart. W tym okresie pracownicy socjalni w 29 przypadkach zainicjowali procedurę „Niebieskie Karty”, a 98 osób z terenu Wałbrzycha korzystało z pobytu w Specjalistycznym Ośrodku Wsparcia dla Ofiar Przemocy.

W 2011 roku policjanci wszczęli 80 procedur „Niebieska Karta”, 97 procedur prowadzili pracownicy socjalni. We wrześniu 2011 roku na mocy obowiązujących przepisów powołano Zespół Interdyscyplinarny ds. Przeciwdziałania Przemocy w Rodzinie. Do Przewodniczącego Zespołu Interdyscyplinarnego wpłynęło 48 Niebieskich Kart, które zostały założone przez funkcjonariuszy policji, pracowników socjalnych oraz interwentów Specjalistycznego Ośrodka Wsparcia dla Ofiar Przemocy w Rodzinie. Zwołano 48 grup roboczych. Ponadto z pomocy Specjalistycznego Ośrodka Wsparcia dla Ofiar Przemocy w Rodzinie skorzystało 92 osoby z terenu miasta Wałbrzycha.

W 2012 roku do Przewodniczącego Zespołu Interdyscyplinarnego wpłynęły 162 Niebieskie Karty założone w 155 rodzinach. Odbyło się 480 spotkań grup roboczych w związku z Niebieskimi Kartami, które wpłynęły 2012 roku oraz powołano 116 grup roboczych w związku z Niebieskimi Kartami, które wpłynęły w 2011 roku. W 2012 roku odbyło się łącznie 596 spotkań grup roboczych. Ponadto w Specjalistycznym Ośrodku Wsparcia dla Ofiar Przemocy w Rodzinie przebywało 60 osób z terenu miasta Wałbrzycha.

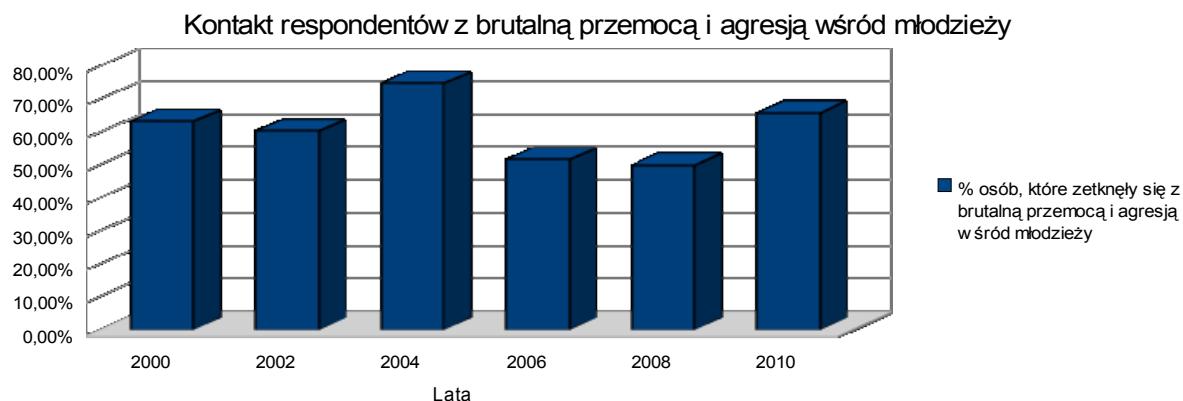
Powyższe dane nie oddają jednak prawdziwej skali zjawiska na terenie Wałbrzycha, ponieważ trudno jest w sposób jednoznaczny określić wielkość zjawiska przemocy w wiązku z występowaniem przemocy ukrytej nieujętej w statystykach z powodu braku wiedzy na temat jej występowania.

Dane z badań zawarte w raportach „Wdrażanie i ewaluacja programów profilaktyki zjawiska Monitorowanie problemów alkoholowych, narkotycznych i przemocowych na terenie miasta Wałbrzycha”, które były prowadzone w latach 1997-2010 pokazały skalę zjawiska agresji i przemocy na terenie miasta.

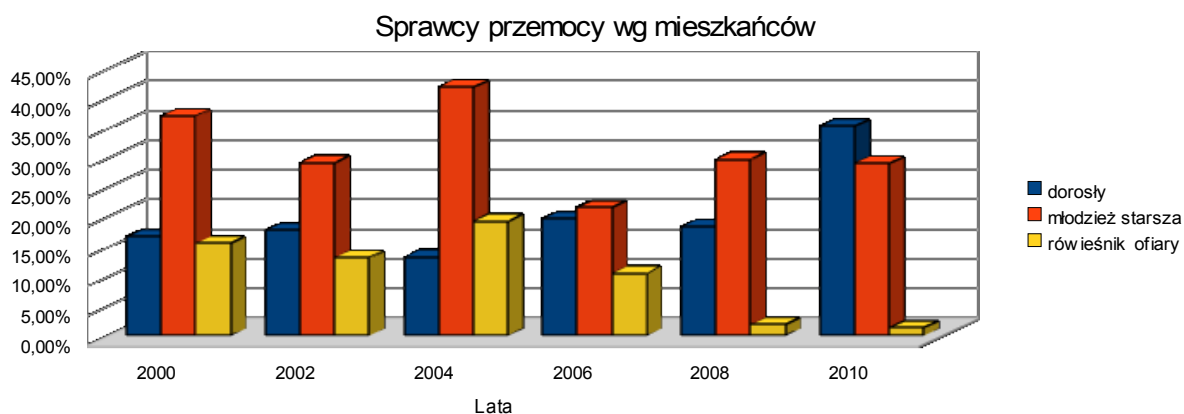
Badania prowadzone w trzech grupach respondentów: mieszkańców Wałbrzycha, młodzieży szkolnej oraz osób zawodowo zajmujących się badanymi zjawiskami (problemami alkoholowymi, narkotycznymi i przemocy) pokazały, że przemoc jest zjawiskiem dość powszechnym. W związku z tym może przyczyniać się do występowania zjawiska przemocy domowej.

W grupach badanych otrzymano następujące wyniki:

- w grupie mieszkańców Wałbrzycha

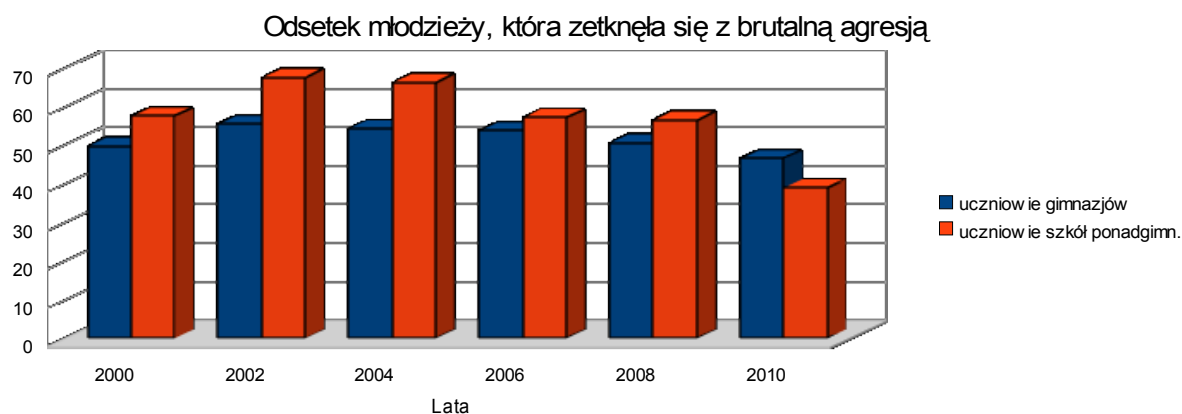


Odsetek mieszkańców, którzy zetknęli się z brutalna przemocą i agresją wśród młodzieży w ostatnim roku badań zwiększył się i jest na stosunkowo wysokim poziomie (ponad 60%)



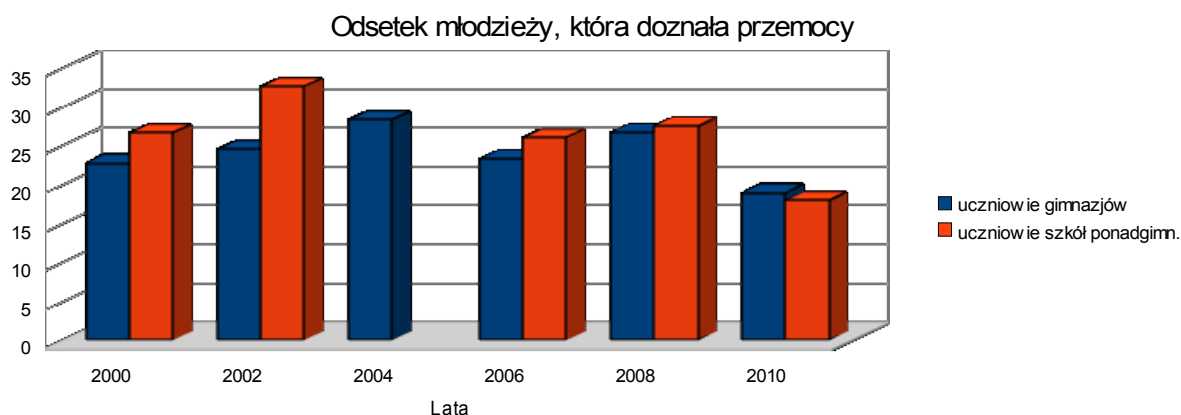
Sprawcami obserwowanej przemocy były osoby dorosłe i starsza młodzież. W badanej próbie w ostatnich latach badań zwiększa się liczba dorosłych sprawców przemocy;

- w grupie młodzieży szkolnej

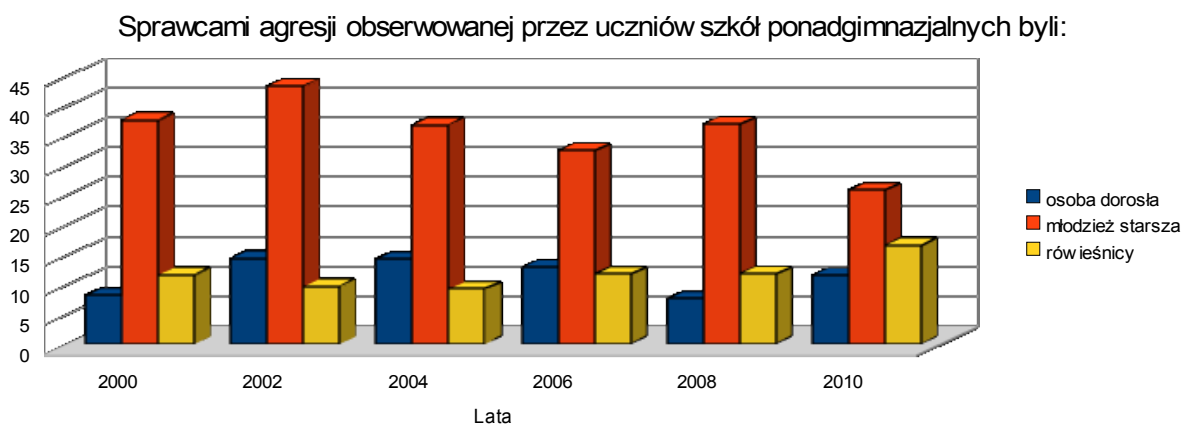
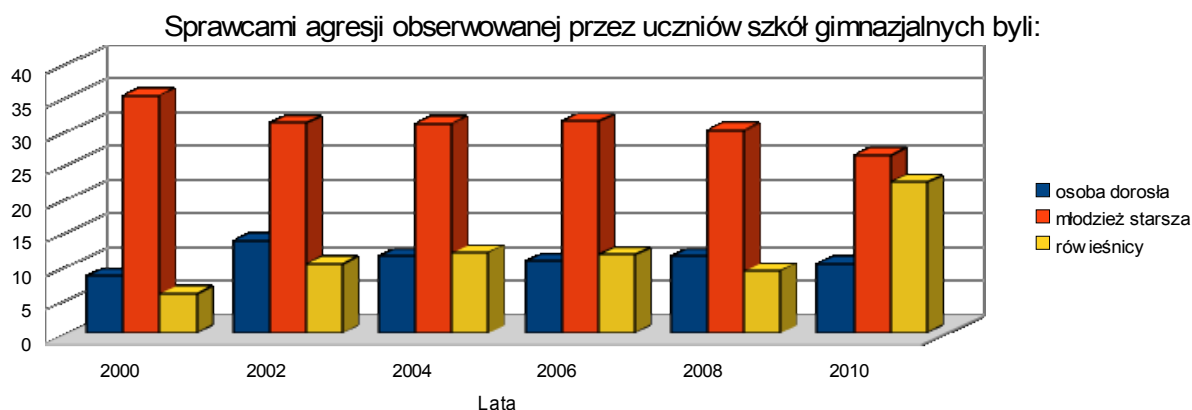


W obydwóch grupach młodzieży - gimnazjalnej i ponadgimnazjalnej, w ostatnich latach

spada liczba osób, które zetknęły się z brutalną agresją.



Nastąpił również spadek liczby uczniów wałbrzyskich szkół gimnazjalnych i ponadgimnazjalnych, którzy doznali przemocy.



Sprawcami obserwowanej agresji zarówno w przypadku szkół gimnazjalnych, jak i ponadgimnazjalnych najczęściej jest młodzież starsza. W szkołach gimnazjalnych i ponadgimnazjalnych wzrasta przemoc rówieśnicza.

Dane z badań pokazują, że w planowanej strategii należy uwzględnić działania profilaktyczne które zapobiegą powszechności zjawiska.

II. Zasoby lokalne w zakresie przeciwdziałania przemocy:

Instytucje i organizacje zajmujące się problemem przemocy w rodzinie na terenie Wałbrzycha:

- Miejski Ośrodek Pomocy Społecznej ul. Beethovena 1-2
- Dział Profilaktyki Uzależnień i Interwencji Kryzysowej:
 - Centrum integracji Rodziny ul. Grota Roweckiego 3
 - Centrum Aktywności Lokalnej ul. Mickiewicza 26
 - Integracyjny Dom dla Bezdomnych ul. Pocztowa 22
- Specjalistyczny Ośrodek Wsparcia i Interwencji Kryzysowej ul. Ogrodowa 2a
- Komenda Miejska Policji ul. Mazowiecka 2
 - Komisariat Policji I ul. Wrocławska 69
 - Komisariat Policji II ul. Psie Pole 7
 - Komisariat Policji V ul. Andersa 161
- Miejska Komisja Rozwiązywania Problemów Alkoholowych ul. Beethovena 1-2
- Straż Miejska ul. Jan Matejki 1
- Sąd Rejonowy, ul. Słowackiego 10
- Zespoły Kuratorskiej Służby Sądowej:
 - I Zespół Kuratorskiej Służby Sądowej do Wykonywania Orzeczeń w Sprawach Rodzinnych i Nieletnich ul. Słowackiego 10
 - II i III Zespół Kuratorskiej Służby Sądowej do wykonywania Orzeczeń w Sprawach Karnych ul. Słowackiego 20 b
- Placówki ochrony zdrowia :
 - przychodnie zdrowia
 - szpitale
- Placówki oświatowo – wychowawcze:
 - Poradnia Psychologiczno–Pedagogiczna ul. Matejki 7
 - szkoły
 - placówki wsparcia dziennego
- Inne podmioty takie jak np. kościoły, organizacje pozarządowe itp.

Cel nadrzędny Programu:

Zmniejszenie skali zjawiska przemocy w rodzinie na terenie Wałbrzycha.

Cele szczegółowe:

CEL 1

Zapobieganie przemocy w rodzinie poprzez:

- rozwijanie współpracy instytucji działających na rzecz przeciwdziałania przemocy w rodzinie,
- podnoszenie świadomości społecznej na temat zjawiska przemocy w rodzinie i szkód związanych z przemocą
- promowanie zachowań społecznych wolnych od przemocy
- wzmacnianie opiekuńczych i wychowawczych kompetencji rodziców w rodzinach zagrożonych przemocą.

Działania:

- organizowanie spotkań przedstawicieli instytucji zaangażowanych w działania na rzecz przemocy w rodzinie
- prowadzenie kampanii w zakresie uwrażliwienia społeczności lokalnej na problem przemocy w rodzinie
- rozpowszechnianie informacji o możliwości uzyskania pomocy w sytuacji przemocy,
- promowanie modelu postępowania wolnego od przemocy,
- prowadzenie działań edukacyjnych kierowanych do rodziców z rodzin dotkniętych i zagrożonych przemocą.

CEL 2

Zwiększenie skuteczności pomocy i ochrony ofiar przemocy w rodzinie poprzez:

- udzielanie pomocy i wsparcia osobom dotkniętym przemocą,
- świadczenie specjalistycznej pomocy osobom dotkniętym przemocą,

Działania:

- podejmowanie interwencji w środowisku dotkniętym przemocą w rodzinie zgodnie z obowiązującymi przepisami i procedurami,
- zapewnienie możliwości poradnictwa medycznego, badania lekarskiego w celu ustalenia przyczyn i rodzaju uszkodzeń ciała związanych z użyciem

przemocy w rodzinie oraz wydania zaświadczenia lekarskiego w tym przedmiocie,

- izolowanie sprawców od ofiar - uniemożliwienie osobom stosującym przemoc korzystania ze wspólnie zajmowanego z innymi członkami rodziny mieszkania oraz zakazanie kontaktowania się i zbliżania się do osoby pokrzywdzonej
- zapewnienia osobom dotkniętym przemocą w rodzinie schronienia w Specjalistycznym Ośrodku Wsparcia i Interwencji Kryzysowej;
- zapewnienia osobie dotkniętej przemocą w rodzinie, która nie ma tytułu prawnego do zajmowanego wspólnie ze sprawcą przemocy lokalu, pomocy w uzyskaniu mieszkania, poprzez skierowanie do filii Domu – mieszkania przejściowego oraz pomocy w uzyskaniu lokalu socjalnego,
- zapewnienie możliwości poradnictwa psychologicznego, prawnego, socjalnego,
- organizowanie posiedzeń zespołu interdyscyplinarnego oraz grup roboczych ds. przemocy w rodzinie,
- podnoszenie jakości pracy służb zajmujących się przeciwdziałaniem przemocy w rodzinie poprzez podnoszenie kompetencji pracowników służb i instytucji zajmujących się przeciwdziałaniem przemocy
- rozpowszechnianie wiedzy o instytucjach udzielających pomocy, w rodzinie poprzez materiały informacyjne organizację konferencji, spotkań tematycznych,.

CEL 3

Zwiększenie skuteczności działań wobec osób stosujących przemoc w rodzinie poprzez:

- opracowywanie i realizację programów korekcyjno-edukacyjnych,
- objęcie sprawców przemocy programami korekcyjno-edukacyjnymi

Działania:

- podejmowanie interwencji w środowisku dotkniętym przemocą w rodzinie zgodnie z obowiązującymi przepisami i procedurami,
- izolowanie sprawców od ofiar,
- organizowanie posiedzeń zespołu interdyscyplinarnego oraz grup roboczych ds. przemocy w rodzinie,

- zapewnienie miejsca pobytu sprawców przemocy w Integracyjnym Domu dla Bezdomnych,
- realizacja programów korekcyjno-edukacyjnych,
- rozpowszechnianie informacji na temat instytucji realizujących programy korekcyjno-edukacyjne,
- kierowanie wniosków do Sądu Rejonowego w Wałbrzychu o obowiązku podjęcia leczenia odwykowego w związku z nadużywaniem alkoholu przez osoby stosujące przemoc w rodzinie.

Realizatorzy:

- Specjalistyczny Ośrodek Wsparcia i Interwencji Kryzysowej
- Miejski Ośrodek Pomocy Społecznej w tym Dział Profilaktyki Uzależnień i Interwencji Kryzysowej
- Policja
- Prokuratura Rejonowa
- Sąd Rejonowy
- Zespoły Kuratorskiej Służby Sądowej
- Placówki ochrony zdrowia
- Straż Miejska
- Placówki oświatowo – wychowawcze
- Miejska Komisja Rozwiązywania Problemów Alkoholowych
- Inne podmioty takie jak np. kościoły, organizacje pozarządowe itp.

VI. Odbiorcy programu

Adresatami Programu przeciwdziałania przemocy w rodzinie oraz ochrony ofiar przemocy w rodzinie dla miasta Wałbrzycha na lata 2013-2015 są mieszkańcy Wałbrzycha z rodzin, w których występuje przemoc, tj. osoby doznające przemocy, świadkowie oraz osoby stosujące przemoc w rodzinie.

Drugą grupę odbiorców stanowią podmioty z terenu Wałbrzycha, zaangażowane w realizację Programu, które prowadzą działania na rzecz przeciwdziałania przemocy w rodzinie w powiecie wałbrzyskim.

Ostatnią grupę atestatów Programu stanowią mieszkańcy miasta Wałbrzycha.

VII. Finansowanie Programu.

Program będzie finansowany ze środków budżetu miasta, dotacji oraz ze środków pozabudżetowych pozyskanych z innych źródeł oraz w ramach środków własnych instytucji realizujących zadania.

VIII. Monitorowanie i ewaluacja.

Monitorowanie realizacji Programu odbywać się będzie w oparciu o sprawozdawczość podmiotów zaangażowanych w jego realizację. Dla zbadania skuteczności programu prowadzona będzie ewaluacja, a na podstawie wniosków Zespół Interdyscyplinarny może zaproponować zmiany do Programu.

Uzasadnienie

W związku z przywróceniem z dniem 1 stycznia 2013 r. Wałbrzychowi statusu miasta na prawach powiatu i koniecznością realizacji zadań gminy i powiatu w zakresie realizacji ustawy z dnia 29 lipca 2005 r. o przeciwdziałaniu przemocy w rodzinie (Dz. U. 2005.180.1493 z późn. zm.) zaistniała konieczność przyjęcia programu realizacji zadań gminy i powiatu w zakresie przeciwdziałania przemocy w rodzinie oraz ochrony ofiar przemocy w rodzinie. Program przeciwdziałania przemocy w rodzinie i ochrony ofiar przemocy w rodzinie dla miasta Wałbrzycha na lata 2013 – 2015, stanowi załącznik do niniejszej uchwały.

Przewodnicząca Rady Miejskiej
Wałbrzycha

Maria Anna Romańska