

**UCHWAŁA NR LIV/542/2013
RADY MIEJSKIEJ WAŁBRZYCHA**

z dnia 5 grudnia 2013 r.

**w sprawie przyjęcia Programu Profilaktyki i Rozwiązywania Problemów Alkoholowych dla Miasta
Wałbrzycha na 2014 rok.**

Na podstawie art. 18 ust. 2 pkt 15 ustawy z dnia 8 marca 1990 r. o samorządzie gminnym (Dz. U. z 2013 r. poz. 594 ze zm.), art. 4¹ ust. 1, 2 i 5 ustawy z dnia 26 października 1982 r. o wychowaniu w trzeźwości i przeciwdziałaniu alkoholizmowi (Dz. U. z 2012 r. poz. 1356 ze zm.), uchwala się, co następuje:

§ 1. Przyjmuje się Program Profilaktyki i Rozwiązywania Problemów Alkoholowych dla Miasta Wałbrzycha na 2014 r. stanowiący załącznik do niniejszej uchwały.

§ 2. Wykonanie uchwały powierza się Prezydentowi Miasta Wałbrzycha.

§ 3. Uchwała wchodzi w życie z dniem 1 stycznia 2014 r. i podlega ogłoszeniu w Biuletynie Informacji Publicznej Wałbrzycha.

Przewodnicząca Rady Miejskiej
Wałbrzycha

Anna Maria Romańska

Załącznik do Uchwały
Rady Miejskiej Wałbrzycha
Nr z dnia 2013



**Program
Profilaktyki i Rozwiązywania Problemów
Alkoholowych
dla Miasta
Wałbrzycha na 2014 rok**

Wałbrzych, listopad 2013 r.

Rozdział 1

Wprowadzenie

Problem nadużywania alkoholu ma szczególne znaczenie nie tylko ze względu na szkody fizyczne i psychiczne osób uzależnionych, czy nadmiernie pijących, ale również ze względu na zasięg szkód społecznych, które są z nim związane. Nadmierne spożycie alkoholu przyczynia się do wzrostu poziomu ubóstwa, bezdomności i przestępczości, wpływa na zakłócenie bezpieczeństwa publicznego i powstawanie negatywnych zjawisk społecznych.

Dane z Raportu Światowej Organizacji Zdrowia - „Zagrożenia dla zdrowia światowego” wskazują, że alkohol jest na trzecim miejscu wśród czynników ryzyka dla zdrowia populacji. Obok szkód zdrowotnych alkohol wpływa na upośledzenie funkcjonowania społecznego i zawodowego. Powoduje rozpad więzi rodzinnych i społecznych. Prowadzi do pogorszenia warunków życia nie tylko nadmiernie pijących, ale także ich rodzin. Stanowi jedną z przyczyn wykluczenia społecznego.

W rodzinach, gdzie występuje klinicznie zdiagnozowane uzależnienie od alkoholu, ale również tam, gdzie pojawia się jedynie okresowe lub agresywne upijanie się dorosłych członków rodziny częstym zjawiskiem są przemocowe zachowania oraz poważne zaniedbania wychowawcze. Dzieci dorastające w rodzinach, w których występuje problem alkoholowy narażone są na zaburzenia emocjonalne, schorzenia psychosomatyczne, zakłócenia rozwoju, trudności w późniejszym życiu, a także na ryzyko wystąpienia uzależnień od substancji psychoaktywnych. Funkcjonowanie w systemie rodzinnym, w którym występuje uzależnienie od alkoholu skutkuje obniżonym poczuciem własnej wartości, deprecjonowaniem własnych osiągnięć, podejmowaniem zachowań autodestrukcyjnych.

W niektórych przypadkach spożywanie nawet niewielkich ilości alkoholu niesie za sobą szczególne ryzyko i może powodować nieodwracalne szkody zdrowotne i społeczne. Alkohol nie powinny spożywać: dzieci i młodzież ze względu na ryzyko poważnych zaburzeń rozwojowych; kobiety będące w ciąży i matki karmiące, z powodu ryzyka uszkodzenia płodu i negatywnego wpływu na zdrowie dziecka; osoby chore przyjmujące leki, wchodzące w reakcje z alkoholem oraz wszyscy ci, którzy znajdują się w okolicznościach wykluczających picie (kierujący pojazdami, przebywający w pracy, w szkole, itp.).

Program Profilaktyki i Rozwiązywania Problemów Alkoholowych dla Miasta Wałbrzycha na rok 2014 wyznacza strategię działań profilaktycznych mających na celu przeciwdziałanie nadużywaniu alkoholu oraz minimalizację szkód społecznych wynikających z nadużywania i szkodliwego picia alkoholu.

Program oparty jest na zadaniach określonych w ustawie z dnia 26 października 1982 roku o wychowaniu w trzeźwości i przeciwdziałaniu alkoholizmowi i dotyczy kształtowania polityki społecznej, w szczególności: tworzenia warunków sprzyjających realizacji potrzeb, których zaspokajanie

motywuje do powstrzymywania się od spożywania alkoholu, prowadzenie działalności wychowawczej i informacyjnej, ograniczanie dostępności alkoholu, zapobieganie negatywnym następstwom nadużywania alkoholu oraz przeciwdziałanie przemocy w rodzinie.

Rozdział 2

Diagnoza problemów alkoholowych i kierunki działań

Za podstawę diagnozy problemów alkoholowych przyjęto dane zawarte w Narodowym Programie Rozwiązywania Problemów Alkoholowych na lata 2011–2015, Dolnośląskim Programie Profilaktyki i Rozwiązywania Problemów Uzależnień na lata 2013-2016 oraz zawarte w raportach badawczych „Wdrażanie i ewaluacja programów profilaktyki środowiskowej. Monitorowanie problemów alkoholowych, narkotycznych i przemocowych na terenie miasta Wałbrzycha” prowadzonych na terenie miasta Wałbrzycha w latach 1997-2010.

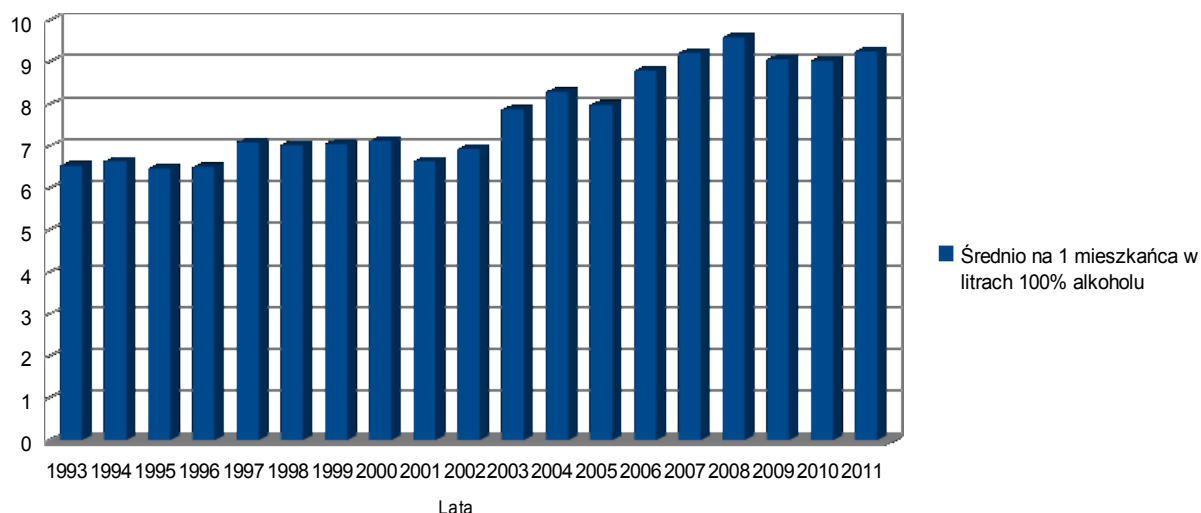
Dane szacunkowe Państwowej Agencji Rozwiązywania Problemów Alkoholowych pokazują, że w Polsce może żyć ponad 3 mln osób, które doświadczają szkód w związku z nadużywaniem i szkodliwym spożyciem alkoholu, a ponad 6 mln ludzi może doświadczać szkód związanych z jego używaniem.

Populacje osób w Polsce, u których występują różne kategorie problemów alkoholowych
(dane szacunkowe)

		Liczba mieszkańców Polski 38,6 mln
Liczba osób uzależnionych od alkoholu	ok. 2% populacji	ok. 800 tys.
Dorośli żyjący w otoczeniu alkoholika (współmałżonkowie, rodzice)	ok. 4% populacji	ok. 1,5 mln
Dzieci wychowujące się w rodzinach alkoholików	ok. 4% populacji	ok. 1,5 mln
Osoby pijące szkodliwie	5-7% populacji	2-2,5 mln
Ofiary przemocy domowej w rodzinach z problemem alkoholowym	2/3 osób dorosłych oraz 2/3 dzieci z tych rodzin	ok. 2 mln osób: dorosłych i dzieci

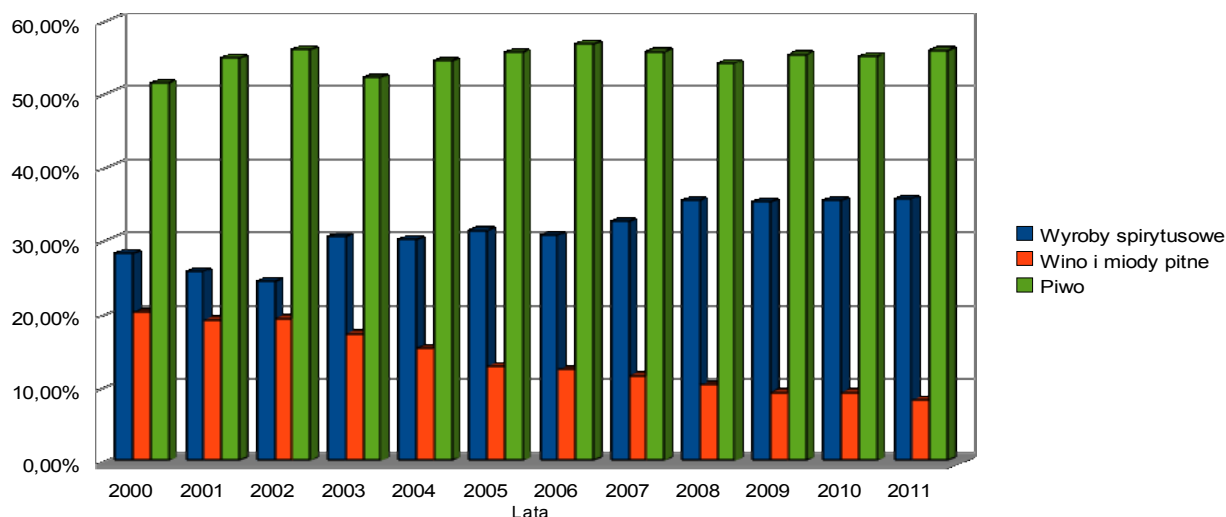
Źródło: Państwowa Agencja Rozwiązywania Problemów Alkoholowych, strona internetowa: www.parpa.pl

Szacunkowe dane oparte na danych Głównego Urzędu Statystycznego, pokazują że spożycie alkoholu na terenie Polski ma tendencję wzrostową.



Najwyższy wskaźnik odnotowano w 2008 roku, gdzie spożycie alkoholu przypadające na jednego mieszkańca wynosiło 9,58 litra 100% alkoholu. W kolejnych trzech latach nieznacznie obniżył się poziom spożycia alkoholu, jednak nadal utrzymuje się on na równie wysokim poziomie (w 2011 roku spożycie 100% alkoholu przypadającego na jedną osobę wynosiło 9,25 litra).

Z danych wynika, że w Polsce dominuje spożycie piwa (w ciągu ostatnich lat utrzymuje się na podobnym poziomie), wzrasta spożycie wyrobów wysokoprocentowych (z 28,30% w 2000 roku do 35,70% w 2011 roku) i obniża się wskaźnik spożycia wina i miodów pitnych (z 20,20% w 2000 roku do 8,30% w 2011 roku).



W odniesieniu do mieszkańców Wałbrzycha można oszacować, że populacja osób, u których występują różne kategorie problemów alkoholowych przedstawia się następująco:

Populacje osób w Wałbrzychu, u których występują różne kategorie problemów alkoholowych
(dane szacunkowe)

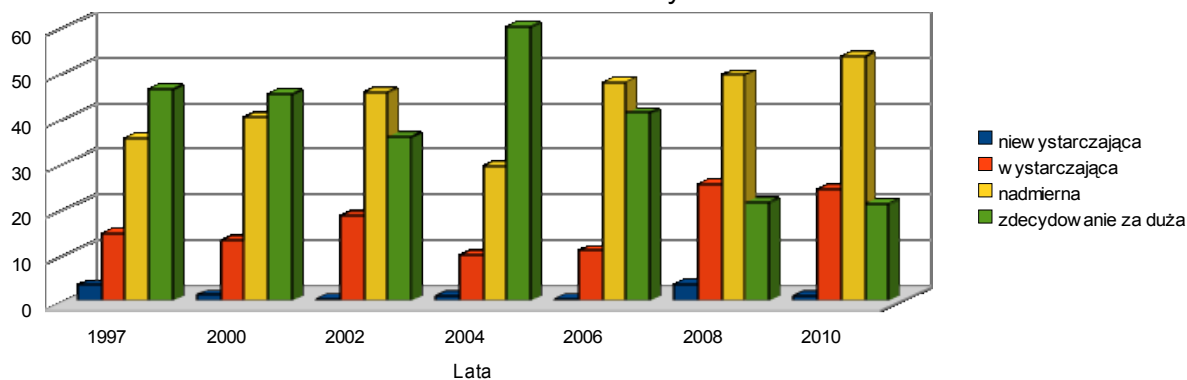
		Liczba mieszkańców Wałbrzycha - 119 216 (dane na 31.12.2012)
Liczba osób uzależnionych od alkoholu	ok. 2% populacji	ok. 2400 osób
Dorośli żyjący w otoczeniu alkoholika (współmałżonkowie, rodzice)	ok. 4% populacji	ok. 4800 osób
Dzieci wychowujące się w rodzinach alkoholików	ok. 4% populacji	ok. 4800 osób
Osoby pijące szkodliwie	5-7% populacji	6000-8400 osób
Ofiary przemocy domowej w rodzinach z problemem alkoholowym	2/3 osób dorosłych oraz 2/3 dzieci z tych rodzin	ok. 6400 osób: dorosłych i dzieci

Opierając się na powyższych danych można przyjąć, że na terenie miasta jest ponad 2 tysiące osób uzależnionych od alkoholu, prawie 10 tysięcy mieszkańców żyje w bezpośrednim otoczeniu osób uzależnionych, a ponad 6 tysięcy w rodzinach z problemem alkoholowym doświadcza przemocy.

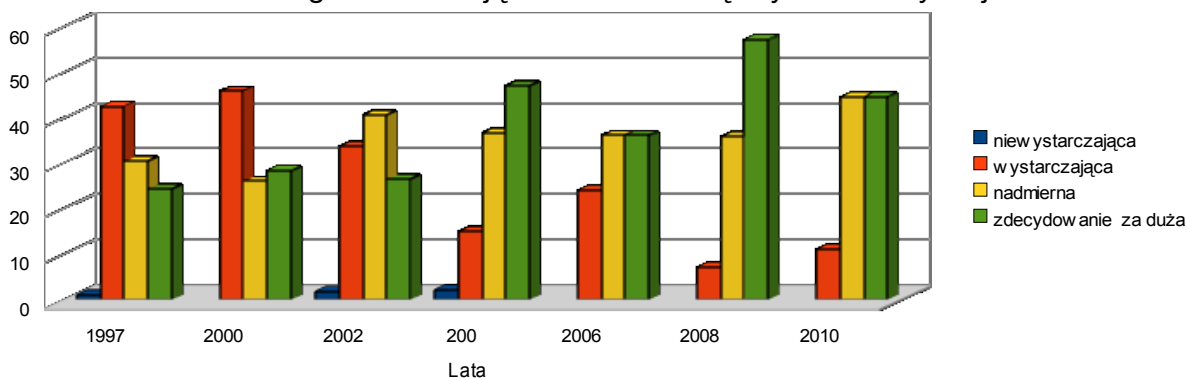
Lokalna diagnoza problemów alkoholowych, narkotycznych i przemocowych przeprowadzona na terenie miasta w latach 1997-2010 dostarcza bardziej szczegółowych danych dotyczących zagrożeń społecznych. Badania, przeprowadzone wśród trzech grup: mieszkańców, młodzieży szkolnej i osób zawodowo zajmujących się problemami alkoholowymi i narkotykowymi odnoszą się do problemów alkoholowych, narkotycznych i przemocy.

Poniżej przedstawiono ocenę respondentów dotyczącą problemów alkoholowych na terenie miasta w odniesieniu do dwóch grup badanych mieszkańców Wałbrzycha oraz osób z funkcją lub zawodem związanych z badanymi zjawiskami.

Podaż alkoholu na terenie miasta Wałbrzycha w ocenie mieszkańców

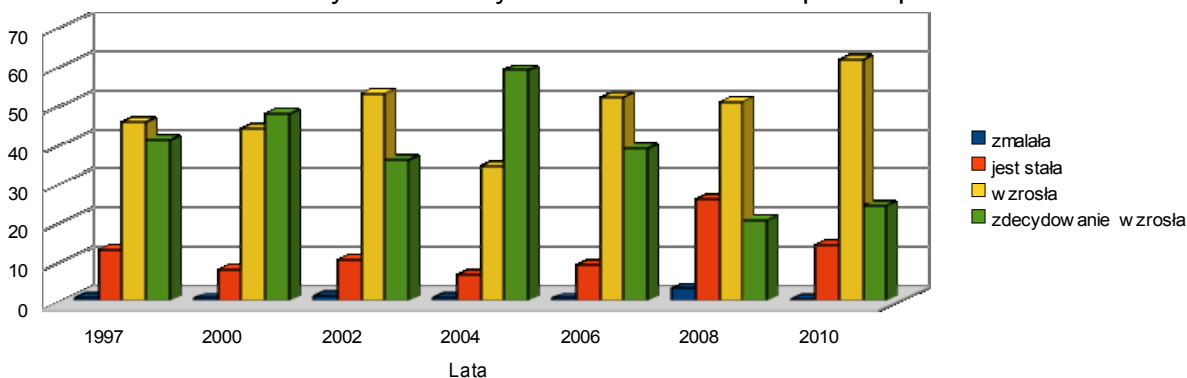


Podaż alkoholu wg osób z funkcją lub zawodem związanych z badanymi zjawiskami

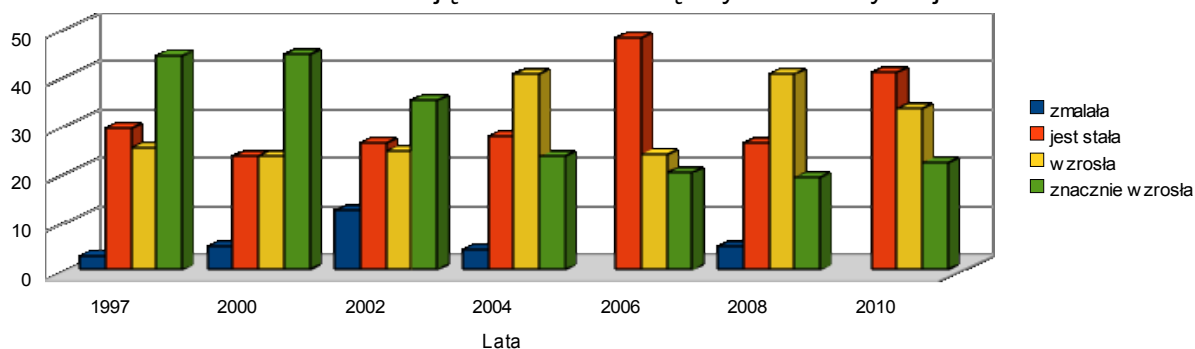


W obu grupach nadal występuje zdecydowana przewaga ocen podaży nadmiernej i zdecydowanie za dużej, aczkolwiek od 2008 roku ankietowani mieszkańcy coraz rzadziej określają podaż jako zdecydowanie za dużą, ale nadal nadmierną. Natomiast w opinii osób zawodowo zajmujących się problemami alkoholowymi i narkomanii nastąpił wzrost opinii, że podaż alkoholu jest nadmierna i zdecydowanie za duża.

Liczba dorosłych nietrzeźwych na terenie miasta w opinii respondentów

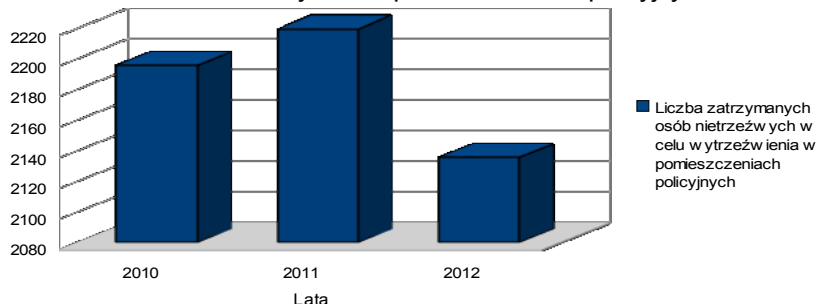


Liczba nietrzeźwych dorosłych na terenie miasta
w ocenie osób z funkcją lub zawodem związanych z badanymi zjawiskami



Kolejnym obszarem badań była ocena respondentów w odniesieniu do liczby osób nietrzeźwych. Wśród wypowiadających się mieszkańców miasta przeważa opinia, że wraść liczbę osób nietrzeźwych, ale mniej osób uważa, że zdecydowanie wzrasta.

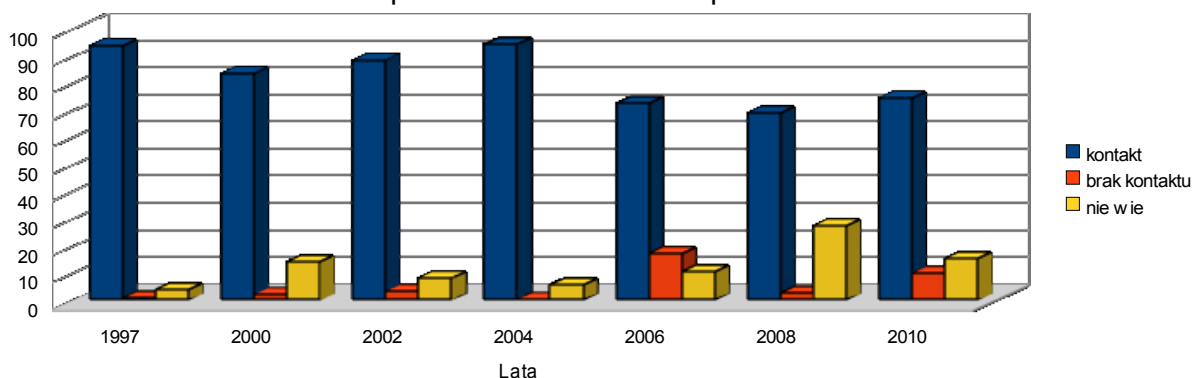
Nietrzeźwi zatrzymani w pomieszczeniach policyjnych



Dane otrzymane z Komendy Miejskiej Policji w Wałbrzychu wskazują, że w 2012 roku nastąpił niewielki spadek liczby osób nietrzeźwych zatrzymanych w pomieszczeniach policyjnych.

Kolejnym obszarem badań były problemy narkotyczne na terenie miasta. W odniesieniu do problemu narkomanii uzyskano następujące wyniki:

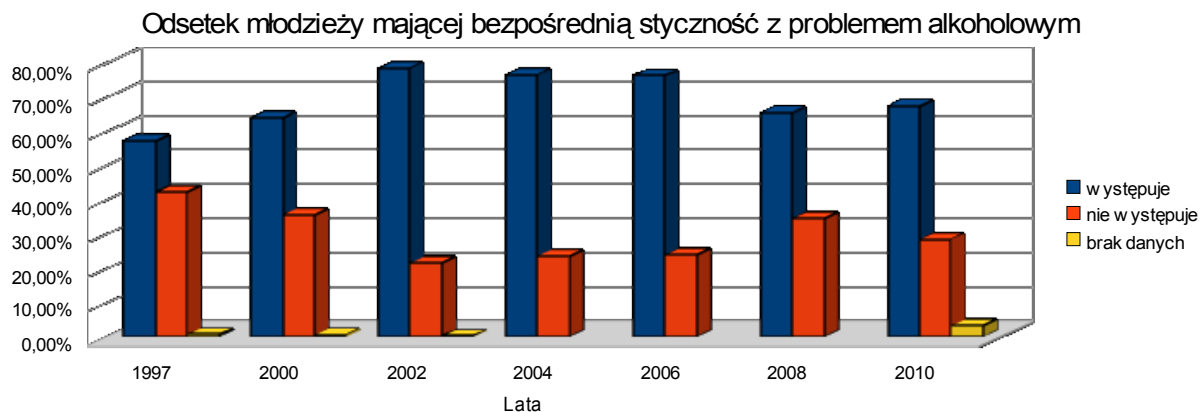
Kontakt z problemem narkomanii w opinii mieszkańców



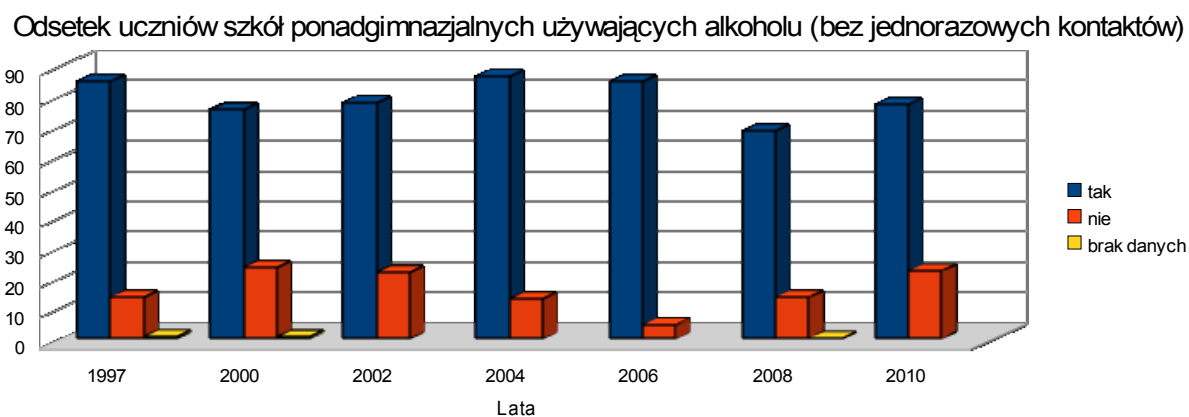
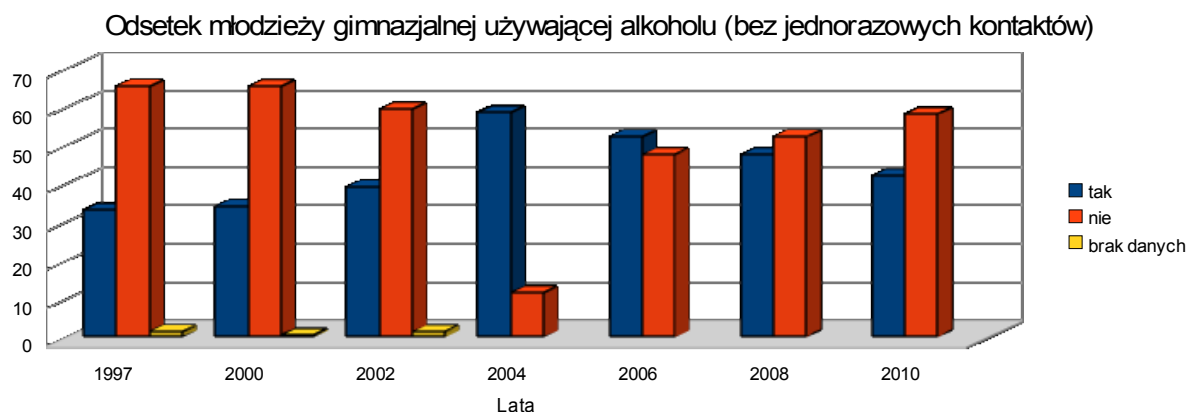
Powyższe dane pokazują, że w opinii mieszkańców liczba osób mających kontakt z problemem

narkomanii utrzymuje się w ciągu ostatnich lat na podobnym, stosunkowo wysokim poziomie. Jednocześnie wzrasta liczba osób, które nie miały kontaktu z problemem narkomanii.

Dane uzyskane w badaniach młodzieży wałbrzyskich szkół, w odniesieniu do problemów alkoholowych przedstawiają się następująco:

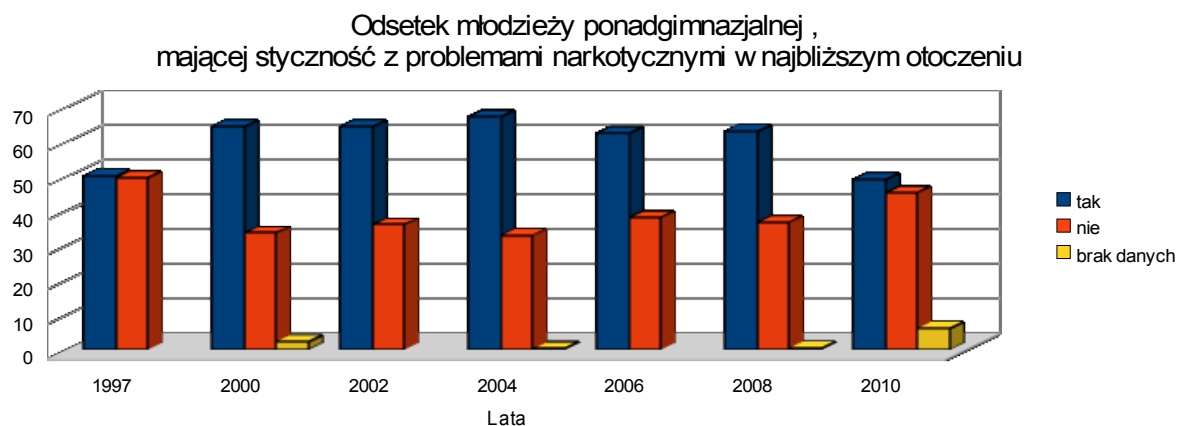


W ostatnich latach odnotowuje się mniejszą liczbę młodzieży mającej bezpośredni kontakt z problemem alkoholowym.



Od 2004 roku widoczny jest stały spadek liczby uczniów szkół gimnazjalnych używających alkoholu. W grupie młodzieży szkół ponadgimnazjalnych w ostatnich latach zaobserwowano nieznaczny wzrost liczby młodzieży używającej alkoholu.

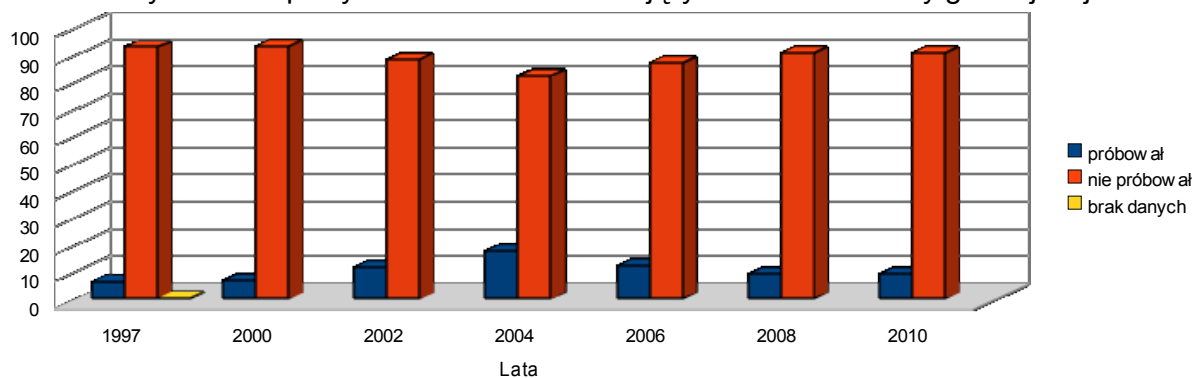
Badania w grupie młodzieży w odniesieniu do problemów narkotycznych:



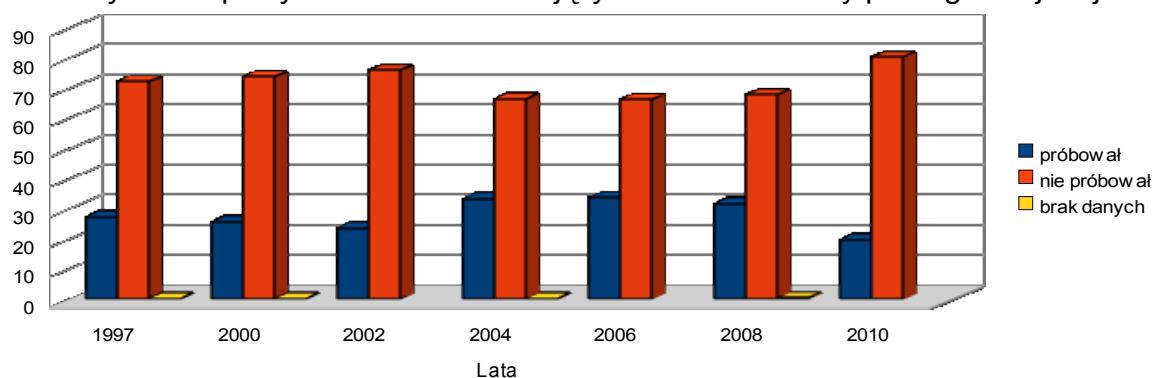
Liczba młodzieży gimnazjalnej mającej styczność z problemami narkotycznymi w ostatnich badaniach nieznacznie zwiększyła się. Wśród młodzieży ponadgimnazjalnej w ostatnich latach odnotowuje się nieznaczny spadek liczby młodzieży, mającej styczność z problemami narkotycznymi.

Wśród młodzieży gimnazjalnej i ponadgimnazjalnej następujący odsetek deklaruje używanie i próby ze środkami odurzającymi:

Używanie i próby ze środkami odurzającymi wśród młodzieży gimnazjalnej



Używanie i próby ze środkami odurzającymi wśród młodzieży ponadgimnazjalnej



Dane z badań wskazują, że w przypadku uczniów szkół gimnazjalnych w ostatnich latach liczba młodzieży używającej środków utrzymuje się na podobnym poziomie, natomiast wśród młodzieży ponadgimnazjalnej nastąpił spadek liczby uczniów używających substancji odurzających.

Kierunki działań:

- kontynuacja działań w zakresie podnoszenia świadomości społecznej szkół związanych z nadużywaniem alkoholu, używaniem innych substancji psychoaktywnych,
- wspieranie działań promujących zdrowy i trzeźwy styl życia - bez alkoholu i narkotyków,
- dążenie do integracji działań poszczególnych instytucji działających na rzecz rodziny z problemem alkoholowym,
- kontynuowanie działań profilaktycznych kierowanych do dzieci i młodzieży z uwzględnieniem problematyki przemocy,
- wzmocnienie kompetencji opiekuńczo-wychowawczych rodziców,
- podnoszenie świadomości społecznej dotyczącej odpowiedzialności karnej w związku ze stosowaniem przemocy,
- wspieranie działalności instytucji i miejsc służących rozwiązywaniu problemów alkoholowych,

- podnoszenie kompetencji pracowników służb i instytucji w kierunku przeciwdziałania uzależnieniom i przemocy,
- upowszechnianie informacji na temat możliwości uzyskania pomocy osobom uzależnionym, współuzależnionym i doświadczającym przemocy.

Zasoby instytucjonalne

1. Placówka leczenia odwykowego w systemie ambulatoryjnym
 - Niepubliczny Zakład Opieki Zdrowotnej - Poradnia Zdrowia Psychicznego i Terapii Uzależnień „ANIMA” przy ul. Broniewskiego 83-85
2. Placówki świadczące pomoc dla osób z rozpoznaniem zaburzeń spowodowanych używaniem środków psychoaktywnych:
 - Niepubliczny Zakład Opieki Zdrowotnej Poradnia Zdrowia Psychicznego przy ul. Batorego nr 4
 - Niepubliczny Zakład Opieki Zdrowotnej Poradnia Psychiatryczno-Psychologiczna „COGITO” przy ul. Blankowej 50c
 - Niepubliczny Zakład Opieki Zdrowotnej Centrum Pomocy Psychiatryczno-Psychologicznej „PERSONA” przy ul. Szmida 15
3. Grupy samopomocowe działające na rzecz pomocy osobom uzależnionym.
 - „NOVA” Piaskowa Góra - ul. Grota Roweckiego 3 Centrum Integracji Rodziny
 - „1-SZY KROK” Stary Zdrój - ul. Poczтовая 22 Integracyjny Dom dla Bezdomnych
 - „PRZYSTA Ń” Szczawienko - ul. Wrocławska 129
 - „PŁOMIEŃ NADZIEI” Biały Kamień - ul. Andersa 145
 - „EMANUEL” Śródmieście - ul. Chrobrego 1
 - „NADZIEJA” Śródmieście - ul. Niepodległości 24
 - „PORANEK” Śródmieście - ul. Niepodległości 24
 - „12 KROKÓW” Sobięcín - ul. 1-go Maja 112
4. Instytucje realizujące zadania w zakresie przeciwdziałania uzależnieniom oraz zapobiegania negatywnym skutkom uzależnień i przeciwdziałania przemocy na terenie Wałbrzycha:
 - Miejski Ośrodek Pomocy Społecznej
 - Dział Profilaktyki Uzależnień i Interwencji Kryzysowej Miejskiego Ośrodka Pomocy Społecznej
 - Biuro Kultury, Sportu, Turystyki i Spraw Społecznych

- Specjalistyczny Ośrodek Wsparcia i Interwencji Kryzysowej
 - organizacje pozarządowe statutowo zajmujące się przeciwdziałaniem patologiom.
5. Placówki realizujące zadania w zakresie pomocy dzieciom z rodzin z problemem uzależnień:
- Placówki Wsparcia Dziennego, w tym Gminna Placówka Wsparcia Dziennego z siedzibą w Centrum Aktywności Lokalnej przy ul. Mickiewicza 26,
 - inne placówki prowadzące programy opiekuńczo-wychowawcze, profilaktyczne oraz pozalekcyjne zajęcia sportowe jako element programów profilaktycznych.

Rozdział 3

Zadania i realizatorzy Programu Profilaktyki i Rozwiązywania Problemów Alkoholowych dla Miasta Wałbrzycha na 2014 rok

Zadania Programu:

1. Zwiększanie dostępności pomocy terapeutycznej i rehabilitacyjnej dla osób uzależnionych od alkoholu.
2. Udzielanie rodzinom, w których występują problemy alkoholowe pomocy psychospołecznej i prawnej, a w szczególności ochrony przed przemocą w rodzinie.
3. Prowadzenie profilaktycznej działalności informacyjnej i edukacyjnej w zakresie rozwiązywania problemów alkoholowych i przeciwdziałania narkomanii, a w szczególności dla dzieci i młodzieży, w tym prowadzenie pozalekcyjnych zajęć sportowych, a także na rzecz dożywiania dzieci uczestniczących w pozalekcyjnych programach opiekuńczo-wychowawczych i socjoterapeutycznych.
4. Wspomaganie działalności instytucji, stowarzyszeń i osób fizycznych, służącej rozwiązywaniu problemów alkoholowych.
5. Podejmowanie interwencji w związku z naruszeniem przepisów określonych w art. 13¹ i 15 ustawy o wychowaniu w trzeźwości i przeciwdziałaniu alkoholizmowi oraz występowanie przed sądem w charakterze oskarżyciela posiłkowego.
6. Wspieranie zatrudnienia socjalnego poprzez organizowanie i finansowanie centrów integracji społecznej.

Działania podejmowane dla realizacji zadań Programu.

1. Zwiększanie dostępności pomocy terapeutycznej i rehabilitacyjnej dla osób uzależnionych od alkoholu, będzie realizowane poprzez:

- wsparcie placówek uzależnienia od alkoholu – finansowanie ponadpodstawowego programu terapeutycznego dla osób uzależnionych i ich rodzin,
- prowadzenie punktów konsultacyjnych dla osób uzależnionych i ich rodzin,
- kształcenie pracowników placówek.

2. Udzielanie rodzinom, w których występują problemy alkoholowe pomocy psychospołecznej i prawnej, a w szczególności ochrony przed przemocą w rodzinie, poprzez:

1) Pomoc dzieciom z rodzin z problemem alkoholowym, w tym:

- finansowanie placówek wsparcia dziennego, w których prowadzona jest praca z dziećmi z rodzin z problemem alkoholowym,
- dofinansowywanie obozów socjoterapeutycznych,
- finansowanie zatrudnienia pracowników merytorycznych w placówkach pomocy dla dzieci z rodzin z problemem alkoholowym,
- podejmowanie działań na rzecz pomocy dziecku i rodzinie z problemem alkoholowym,
- wspieranie i koordynowanie pracy interdyscyplinarnych zespołów ds. pomocy dziecku i rodzinie z problemem alkoholowym,
- prowadzenie działań podnoszących kompetencje wychowawcze rodziców;

2) Przeciwdziałanie przemocy, w tym:

- realizację zadań Programu przeciwdziałania przemocy w rodzinie oraz ochrony ofiar przemocy w rodzinie dla miasta Wałbrzycha na lata 2013 – 2015,
- podnoszenie kompetencji w zakresie przeciwdziałania przemocy oraz obowiązujących procedur i rozwiązań prawnych, zasad pracy interdyscyplinarnej i kontaktu z osobą doznającą przemocy i stosującą przemoc,
- podejmowanie działań na rzecz wypracowania lokalnej strategii działań w obszarze ochrony rodzin przez przemocą,
- wspieranie rodziców w podnoszeniu umiejętności rodzicielskich przygotowujących rodziców do wychowywania dzieci bez stosowania przemocy i radzenia sobie z trudnymi sytuacjami wychowawczymi,
- doskonalenie i upowszechnianie standardów interdyscyplinarnej pracy na rzecz przeciwdziałania przemocy w rodzinie,
- doskonalenie metod interwencji w sytuacji przemocy w rodzinie w ramach procedury „Niebieskie Karty”,
- prowadzenie i dofinansowywanie Specjalistycznego Ośrodka Wsparcia i Interwencji Kryzysowej,
- finansowanie miejsc pomocy dla ofiar przemocy w rodzinie,

- prowadzenie edukacji społecznej dotyczącej zjawiska przemocy, rozpowszechnianie informacji na temat zjawiska przemocy w rodzinie, jej mechanizmów,
 - podejmowanie działań wobec sprawców przemocy,
 - podejmowanie działań na rzecz usprawnienia współpracy z przedstawicielami wymiaru sprawiedliwości i organów ścigania, które mogą kierować osoby stosujące przemoc do udziału w programach korekcyjno-edukacyjnych,
 - upowszechnianie informacji o prowadzonych na terenie gminy oddziaływaniach adresowanych do sprawców przemocy wobec najbliższych.
3. Prowadzenie profilaktycznej działalności informacyjnej i edukacyjnej w zakresie rozwiązywania problemów alkoholowych i przeciwdziałania narkomanii, a w szczególności dla dzieci i młodzieży, w tym prowadzenie pozalekcyjnych zajęć sportowych, a także na rzecz dożywiania dzieci uczestniczących w pozalekcyjnych programach opiekuńczo-wychowawczych i socjoterapeutycznych, poprzez:
- 1) Działania profilaktyczne podejmowane wobec dzieci i młodzieży, w tym:
- prowadzenie programów profilaktycznych dla dzieci i młodzieży na terenie szkół, innych placówek oświatowych oraz placówek opiekuńczo-wychowawczych,
 - prowadzenie działań o charakterze edukacyjnym kierowanym do rodziców,
 - wspieranie programów i przedsięwzięć profilaktycznych opracowanych i realizowanych przez młodzież i kierowanych do młodzieży,
 - podnoszenie umiejętności w prowadzeniu działań profilaktycznych kierowanych do dzieci i młodzieży,
 - podejmowanie działań kierowanych do sprzedawców napojów alkoholowych oraz działań kontrolnych i interwencyjnych, mających na celu ograniczenie dostępności napojów alkoholowych i przestrzeganie zakazu sprzedaży alkoholu poniżej 18 roku życia,
 - realizacja środowiskowych programów dla dzieci i młodzieży,
 - realizacja pozalekcyjnych zajęć sportowych;
- 2) Edukacja publiczna w zakresie problematyki alkoholowej, w tym:
- prowadzenie punktów informacyjno-konsultacyjnych dla osób szukających pomocy w związku z negatywnymi konsekwencjami używania substancji psychoaktywnych,
 - rozpowszechnianie informacji na temat miejsc świadczących pomoc dla osób i rodzin z problemem alkoholowym,
 - podejmowanie działań związanych z profilaktyką problemów alkoholowych,

- budowanie lokalnych koalicji na rzecz profilaktyki i rozwiązywania problemów alkoholowych,
 - wspieranie edukacji osób pracujących zawodowo w systemie rozwiązywania problemów alkoholowych,
 - prowadzenie działań edukacyjnych z wykorzystaniem materiałów edukacyjnych;
- 3) Przeciwdziałanie nietrzeźwości na drogach.
4. Wspomaganie działalności instytucji, stowarzyszeń i osób fizycznych, służącej rozwiązywaniu problemów alkoholowych poprzez:
- wspieranie ruchów trzeźwościowych, pomocowych, instytucji i osób fizycznych w działaniach służących rozwiązywaniu problemów alkoholowych.
5. Podejmowanie interwencji w związku z naruszeniem przepisów określonych w art. 13¹ i 15 ustawy o wychowaniu w trzeźwości i przeciwdziałaniu alkoholizmowi oraz występowanie przed sądem w charakterze oskarżyciela posiłkowego, w tym:
- dokonywanie kontroli przestrzegania zasad i warunków korzystania z zezwolenia na sprzedaż napojów alkoholowych, a w szczególności: sprzedaży alkoholu osobom nieletnim, sprzedaży alkoholu osobom nietrzeźwym.
 - podejmowanie interwencji w przypadku naruszenia zakazów promocji i reklamy napojów alkoholowych.
6. Wspieranie zatrudnienia socjalnego poprzez organizowanie i finansowanie Klubów Integracji Społecznej, w:
- Centrum Aktywności Lokalnej przy ul. Mickiewicza 26,
 - Centrum Integracji Rodziny przy ul. Grota Roweckiego 3.

Celem prowadzonych działań jest przeciwdziałanie wykluczeniu społecznemu i marginalizacji poprzez reintegrację społeczną i zawodową, w tym:

- rozwijanie umiejętności obsługi komputera,
- aktywne poszukiwanie pracy za pośrednictwem sieci internet,
- rozwijanie zainteresowań i zdolności,
- rozwijanie umiejętności społecznych,
- organizowanie grup samopomocowych,
- diagnozowanie indywidualnych predyspozycji zawodowych,
- poradnictwo psychologiczne, prawne, socjalne.

7. Działalność Miejskiej Komisji Rozwiązywania Problemów Alkoholowych:

- podejmowanie czynności zmierzających do orzeczenia o zastosowaniu obowiązku poddania się leczeniu odwykowemu wobec osoby, która w związku z nadużywaniem alkoholu powoduje rozpad życia rodzinnego, demoralizację nieletnich, uchyla się od pracy, czy systematycznie zakłóca spokój lub porządek publiczny,
- prowadzenia lokalnej polityki wobec problemów alkoholowych poprzez aktywny udział w tworzeniu i opiniowaniu aktów prawnych dotyczących tego zagadnienia.

Realizatorzy programu:

1. Miejski Ośrodek Pomocy Społecznej w tym:
 - a) Dział Profilaktyki Uzależnień w:
 - Centrum Integracji Rodziny przy ul. Grota Roweckiego 3
 - Centrum Aktywności Lokalnej przy ul. Mickiewicza 26
 - Integracyjnym Domu dla Bezdomnych przy ul. Pocztovej 22
 - b) Kluby Integracji Społecznej w:
 - Centrum Integracji Rodziny przy ul. Grota Roweckiego 3
 - Centrum Aktywności Lokalnej przy ul. Mickiewicza 26
2. Miejska Komisja Rozwiązywania Problemów Alkoholowych.
3. Specjalistyczny Ośrodek Wsparcia i Interwencji Kryzysowej.
4. Placówki opiekuńczo-wychowawcze.
5. Placówki wsparcia dziennego.
6. Komenda Miejska Policji.
7. Straż Miejska.
8. Sąd Rejonowy.
9. Zespół Interdyscyplinarny ds. Przeciwdziałania Przemocy w Rodzinie.
10. Organizacje pozarządowe.
11. Wszystkie podmioty realizujące działania na rzecz przeciwdziałania problemom alkoholowym.

Rozdział 4

Monitorowanie realizacji Programu

1. Koordynację zadań „Programu Profilaktyki i Rozwiązywania Problemów Alkoholowych dla Miasta Wałbrzycha na 2014 rok” prowadzą:
 - Miejski Ośrodek Pomocy Społecznej,
 - Gmina Wałbrzych - Biuro Kultury, Sportu, Turystyki i Spraw Społecznych.

2. Monitoring realizacji Programu prowadzony będzie poprzez:
 - sprawozdanie przedstawiane Radzie Miejskiej,
 - sprawozdanie składane Państwowej Agencji Rozwiązywania Problemów Alkoholowych.
3. Wskaźniki realizacji Programu
 - liczba pacjentów placówek leczenia odwykowego, którzy uczestniczą w programach ponadpodstawowych,
 - liczba udzielonych porad w punktach konsultacyjnych,
 - liczba pracowników placówek leczenia odwykowego, którzy podnieśli kwalifikacje,
 - liczba placówek wsparcia dziennego,
 - liczba osób zatrudnionych w placówkach wsparcia dziennego,
 - liczba dzieci uczestniczących w obozach socjoterapeutycznych,
 - liczba dzieci uczestniczących w programach profilaktycznych prowadzonych na terenie szkół, placówek oświatowych oraz placówek opiekuńczo-wychowawczych,
 - ilość dzieci uczestniczących w pozalekcyjnych zajęciach sportowych,
 - ilość osób uczestniczących w zajęciach dla rodziców,
 - liczba osób korzystających z pobyty w Specjalistycznym Ośrodku Wsparcia i Interwencji Kryzysowej
 - ilość wniosków o wydanie zezwolenia na sprzedaż alkoholu,
 - ilość wydanych postanowień,
 - ilość wniosków wpływających do Miejskiej Komisji Rozwiązywania Problemów Alkoholowych o skierowanie na leczenie odwykowe,
 - ilość przeprowadzonych rozmów motywujących,
 - liczba innych form działalności profilaktycznej,
 - liczba uczestników w innych formach działalności profilaktycznej,
 - liczba osób biorąca udział w programach realizowanych przez Kluby Integracji Społecznej,
 - liczba osób korzystająca z porad w Dziale Profilaktyki Uzależnień i Interwencji Kryzysowej Miejskiego Ośrodka Pomocy Społecznej,
 - liczba szkoleń skierowanych do sprzedawców alkoholu.

Rozdział 5

Źródło i zasady finansowania programu

Źródłem finansowania zadań „Programu Profilaktyki i Rozwiązywania Problemów Alkoholowych dla Miasta Wałbrzycha na 2014 rok” są środki własne budżetu gminy oraz pochodzące z opłat za korzystanie z zezwoleń na sprzedaż napojów alkoholowych.

Podział środków finansowych przeznaczonych na realizację zadań Programu jest zgodny z uchwałą budżetową na rok 2014.

Rozdział 6

Zasady wynagradzania członków Miejskiej Komisji Rozwiązywania Problemów Alkoholowych

Działalność Miejskiej Komisji Rozwiązywania Problemów Alkoholowych jest finansowana ze środków przeznaczonych na realizację programu profilaktyki i rozwiązywania problemów alkoholowych. Wynagrodzenie członków Komisji wynosi **150 zł** za udział w posiedzeniu Komisji, przeprowadzony wywiad środowiskowy oraz kontrolę punktów sprzedaży napojów alkoholowych.

Uzasadnienie

Program Profilaktyki i Rozwiązywania Problemów Alkoholowych dla Miasta Wałbrzycha na 2014 r. określa zadania będące kontynuacją realizowanych w Wałbrzychu działań profilaktycznych mających na celu przeciwdziałanie nadużywaniu alkoholu oraz minimalizację szkód społecznych wynikających z używania alkoholu i narkotyków w sposób zorganizowany i kompleksowy.

Program został opracowany zgodnie z zadaniami wyznaczonymi w art. 4¹ ust. 1 ustawy z dnia 26 października 1982 r. o wychowaniu w trzeźwości i przeciwdziałaniu alkoholizmowi (Dz. U. z 2012 r., poz. 1356 ze zm.) oraz potrzebami występującymi na terenie gminy Wałbrzych i dotyczy kształtowania polityki społecznej, w szczególności:

- tworzenia warunków sprzyjających realizacji potrzeb, których zaspokajanie motywuje do powstrzymywania się od spożywania alkoholu,
- prowadzenie działalności wychowawczej i informacyjnej, ograniczanie dostępności alkoholu,
- zapobieganie negatywnym następstwom nadużywania alkoholu oraz przeciwdziałanie przemocy w rodzinie.

Na podstawie art. 18² na realizację gminnych programów profilaktyki i rozwiązywania problemów alkoholowych przeznaczane są dochody z opłat za korzystanie z zezwolenia na sprzedaż napojów alkoholowych.

Program Profilaktyki i Rozwiązywania Problemów Alkoholowych dla Miasta Wałbrzycha na 2014 rok został pozytywnie zaopiniowany przez Miejską Komisję Rozwiązywania Problemów Alkoholowych w Wałbrzychu.

W tym stanie prawnym wnoszę o podjęcie uchwały o przyjęciu przedmiotowego Programu do realizacji w 2014 r.

Przewodnicząca Rady Miejskiej
Wałbrzycha

Maria Anna Romańska