

**UCHWAŁA NR XLVI/439/13
RADY MIEJSKIEJ WAŁBRZYCHA**

z dnia 28 marca 2013 r.

w sprawie zmiany uchwały nr XLI/371/12 Rady Miejskiej Wałbrzycha z dnia 20 grudnia 2012 r. w sprawie przyjęcia Programu Profilaktyki i Rozwiązywania Problemów Alkoholowych dla Miasta Wałbrzycha na 2013 rok

Na podstawie art. 18 ust. 2 pkt 15 ustawy z dnia 8 marca 1990 r. o samorządzie gminnym (Dz. U. z 2001 r. Nr 142 poz. 1591 z późn. zm.), art. 4¹ ust. 2 i 5 oraz art. 18² ustawy z dnia 26 października 1982 r. o wychowaniu w trzeźwości i przeciwdziałaniu alkoholizmowi (Dz. U. z 2007 r. Nr 70 poz. 473 z późn. zm.), uchwala się, co następuje:

§ 1. W uchwale nr XLI/371/12 Rady Miejskiej Wałbrzycha z dnia 20 grudnia 2012 r. w sprawie przyjęcia Programu Profilaktyki i Rozwiązywania Problemów Alkoholowych dla Miasta Wałbrzycha na 2013 rok, wprowadza się następujące zmiany:

- 1) Program Profilaktyki i Rozwiązywania Problemów Alkoholowych dla Miasta Wałbrzycha na 2013 r. stanowiący załącznik do uchwały otrzymuje brzmienie określone w załączniku do niniejszej uchwały.

§ 2. Wykonanie uchwały powierza się Prezydentowi Miasta Wałbrzycha.

§ 3. Uchwała wchodzi w życie z dniem podjęcia i podlega ogłoszeniu w Biuletynie Informacji Publicznej Wałbrzycha.

Przewodnicząca Rady Miejskiej
Wałbrzycha

Maria Anna Romańska

Załącznik do Uchwały
Rady Miejskiej Wałbrzycha
Nr z dnia 2012



Program
Profilaktyki i Rozwiązywania
Problemów Alkoholowych
dla Miasta
Wałbrzycha na 2013 rok

Wałbrzych, grudzień 2012 r.

Rozdział 1.

Wprowadzenie

Konsumpcja alkoholu ma istotny wpływ na zdrowie fizyczne i psychiczne nie tylko osób uzależnionych, czy nadmiernie pijących, ale ich rodzin i całego społeczeństwa. Nadużywanie alkoholu powoduje wiele szkód społecznych, takich jak: zakłócenia bezpieczeństwa publicznego, przestępczość, wypadki komunikacyjne, przemoc w rodzinie, ubóstwo, bezrobocie i wykluczenie społeczne. Dane z Raportu Światowej Organizacji zdrowia z 2009 roku - „Zagrożenia dla zdrowia światowego” wskazują, że alkohol znajduje się na trzecim miejscu wśród czynników ryzyka dla zdrowia populacji, a ponad 60 rodzajów chorób i urazów ma związek z alkoholem. Dlatego też podejmowanie skutecznych działań w zakresie profilaktyki i rozwiązywania problemów alkoholowych jest istotnym przedmiotem działań organów administracji rządowej i samorządowej.

Uzależnienie od alkoholu na skutek utraty zdolności do efektywnego funkcjonowania w życiu społecznym i zawodowym przyczynia się do wzrostu poziomu bezrobocia, ubóstwa a także bezdomności. Powoduje rozpad więzi społecznych i rodzinnych, utratę istotnych źródeł wsparcia. Uzależnienie przyczynia się do destrukcji życia rodzinnego, zaburzeń zdrowia psychicznego, stygmatyzacji nie tylko samych uzależnionych ale także ich rodzin, partnerów życiowych i dzieci. Nadużywanie alkoholu przez kobiety ciężarne powoduje organiczne uszkodzenia dzieci w okresie prenatalnym, których efektem jest upośledzenie umysłowe i opóźnienia rozwojowe. Skutkują one w przyszłości niepełnosprawnością społeczną i zawodową. Corocznie z przyczyn pośrednio lub bezpośrednio związanych z nadużywaniem alkoholu umiera w Polsce kilkanaście tysięcy osób. Wyższa śmiertelność w populacji uzależnionych wpływa na pogorszenie warunków materialnych ich rodzin.

Wśród mających problemy z alkoholem, ogromną grupę stanowią osoby nadużywające alkoholu bez klinicznych objawów uzależnienia. Także w tej grupie istnieje wysokie ryzyko powstawania i utrwalania ubóstwa, a co za tym idzie wykluczenia społecznego. Nadużywanie alkoholu i w tym przypadku może powodować okresowe zaburzenia życia rodzinnego.

Sytuacja ekonomiczna i psychospołeczna dorosłych członów rodzin alkoholowych, jest znacznie gorsza niż w niepijących rodzinach. Najbliżsi osób uzależnionych często doświadczają niedostatku materialnego, żyją w chronicznym stresie i zagrożeniu przemocą. W konsekwencji może to wpływać na znaczące obniżenie sprawności psychofizycznej tych

osób, występowanie zaburzeń emocjonalnych, a także obniżenie zdolności ich funkcjonowania na rynku pracy.

W Polsce kilka milionów dzieci i młodzieży żyje w rodzinach alkoholowych. Bardzo często na skutek problemów alkoholowych rodziców doświadczają nie tylko ubóstwa, ale także zaburzeń emocjonalnych, zakłóceń rozwoju psychofizycznego, trudności w nauce i problemów w późniejszym życiu. Brak wsparcia i pomocy w tej grupie znacznie zwiększa ryzyko wystąpienia uzależnień od substancji psychoaktywnych.

Kolejnym istotnym problemem jest nadużywanie alkoholu przez dorastającą młodzież. Nadużywanie alkoholu w okresie dojrzewania zwiększa ryzyko wystąpienia zaburzeń zachowania, konfliktów z prawem i uzależnienia, wpływa na obniżenie zdolności edukacyjnych oraz zdolności przyszłego funkcjonowania, w tym na rynku pracy.

W wielu tych przypadkach mamy do czynienia z zagrożeniami zdrowia psychicznego i fizycznego oraz porządku i bezpieczeństwa publicznego. Rozmiary szkód związanych z nadużywaniem alkoholu mogą być zmniejszone poprzez odpowiednio kształtowaną politykę wobec spożywania napojów alkoholowych. Dlatego celem niniejszego programu jest prowadzenie skutecznych i efektywnych działań.

Rozdział 2.

Diagnoza problemów alkoholowych i kierunki działań.

Brak szczegółowych danych dotyczących struktury spożycia alkoholu w Wałbrzychu każe opierać się na diagnozie wynikającej z ogólnokrajowych danych zawartych w Narodowym Programie Rozwiązywania Problemów Alkoholowych na lata 2011 – 2015 oraz dostępnych danych.

W Polsce, grupę osób uzależnionych szacuje się na ok. 700-900 tys., a liczbę pijących szkodliwie określa się na około 2,5 mln. W rodzinach z problemem alkoholowym, w których co najmniej jedna osoba pije w sposób szkodliwy żyje 3-4 mln osób, w tym 1,5-2 mln dzieci.

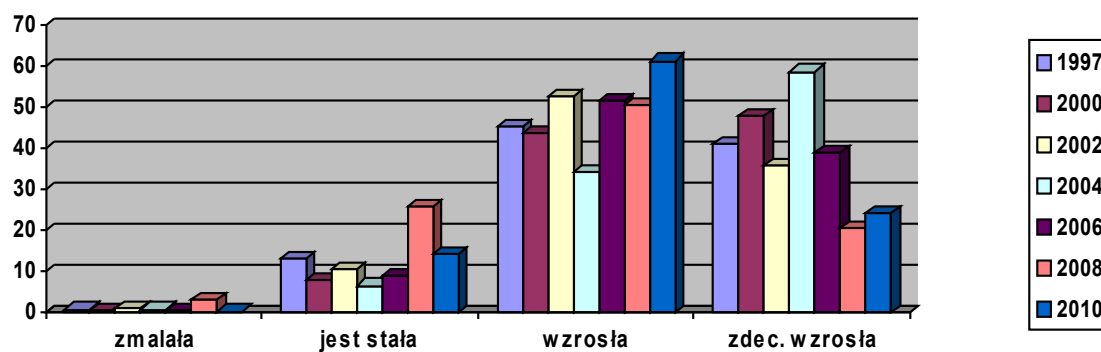
Populacja osób, u których występują różne kategorie problemów alkoholowych (dane szacunkowe).

		W Polsce 38,6 mln	W mieście 100 tys. mieszk.
Liczba osób uzależnionych od alkoholu	ok. 2% populacji	ok. 800 tys.	ok. 2.000 osób
Dorośli żyjący w otoczeniu alkoholika (współmałżonkowie, rodzice)	ok. 4% populacji	ok. 1,5 mln	ok. 4.000 osób
Dzieci wychowujące się w rodzinach alkoholików	ok. 4% populacji	ok. 1,5 mln	ok. 4.000 osób
Osoby pijące szkodliwie	5-7% populacji	2-2,5 mln	5.000-7.000 osób
Ofiary przemocy domowej w rodzinach z problemem alkoholowym	2/3 osób dorosłych oraz 2/3 dzieci z tych rodzin	Razem ok. 2 mln osób: dorosłych i dzieci	ok. 5.300 osób: dorosłych i dzieci

Z powyższego wynika, że w Wałbrzychu przy ok. 119 tys. mieszkańców, jest prawdopodobnie ok. 2,5 tys. osób uzależnionych, a szkodliwie pijących przeszło 8 tys. Problemy z powodu alkoholu ma prawdopodobnie przeszło 10 % mieszkańców miasta, czyli 12 - 14 tys. osób, a prawie 5 tys. dzieci wychowuje się w rodzinach z problemem alkoholowym.

Raporty badań prowadzone na terenie miasta Wałbrzycha w latach 1997/2010 wskazują, że:

- 1) w ocenie mieszkańców Wałbrzycha:
 - wrosła liczba osób widywanych w stanie upojenia alkoholowego



- widoczny jest wzrost wskaźnika pijącej młodzieży

ROK	1997	2000	2002	2004	2006	2008	2010
% RESPONDENTÓW	87,50%	93,40%	89,60%	92,90%	90,50%	78%,	87,20%

- wzrasta liczba respondentów stykających się z problemami narkomanii

ROK	1997	2000	2002	2004	2006	2008	2010
% RESPONDENTÓW	94,10%	83,81%	88,80%	94,17%	72,50%	69,20%	74,80%

- wg respondentów, którzy zetknęli się z przemocą i agresją wśród młodzieży, w ostatnim czasie nastąpił wzrost odsetka sprawców z grupy dorosłych

	2000	2002	2004	2006	2008	2010
DOROSŁY	16,63%	17,75%	13,23%	19,67%	18,33%	35,24%
MŁODZIEŻ STARSZA	36,98%	29,13%	41,89%	21,50%	29,67%	29,06%
RÓWIEŚNIK OFIARY	15,56%	13,15%	19,23%	10,50%	1,83%	1,24%

2) w grupie młodzieży :

- mającej bezpośrednią styczność z problemem alkoholowym po występującym od lat wzroście zjawiska nastąpił jego znaczny spadek i ponowny nieznaczny wzrost w 2010 roku (ze wskaźnikiem tym związany jest odsetek nadużywających alkoholu członków rodziny badanej młodzieży)

ROK	1997	2000	2002	2004	2006	2008	2010
WYSTĘPUJE	57,24%	63,87%	78,32%	76,42%	76,20%	65,50%	67,40%
NIE WYSTĘPUJE	42,09%	35,57%	21,53%	23,58%	23,80%	34,50%	28,40%
BRAK DANYCH	0,67%	0,56%	0,15%	0,00%	0,00%	0,00%	3,20%

- odsetek używających alkoholu istotnie wzrasta na przełomie II i III klasy gimnazjalnej, ostatnie badania pokazują spadek wskaźnika w gimnazjach i nieznaczny wzrost w szkołach ponadgimnazjalnych

UŻYWAM ALKOHOŁU	ROK 1997		ROK 2000		ROK 2002		ROK 2004		ROK 2006		ROK 2008		ROK 2010	
	P.S.	S.P.G	GIM	S.P.G	GIM.	S.P.G	GIM	S.P.G	GIM	S.P.G	GIM	S.P.G	GIM	S.P.G
TAK	33,00%	85,00%	34,20%	75,70%	39,20%	78,10%	58,40%	86,80%	52,3	85,00%	47,60%	68,80%	42,03%	77,53%
NIE	65,50%	13,90%	65,40%	23,70%	59,40%	21,90%	11,60%	13,20%	47,60%	4,80%	52,40%	13,90%	57,97%	22,47%
BRAK DANYCH	1,50%	0,80%	0,40%	0,60%	1,40%	0,00%	0,00%	0,00%	0,00%	0,00%	0,00%	0,30%	0,00%	0,00%

P.S - szkoły podstawowe

GIM – szkoły gimnazjalne

S.P.G – szkoły ponadgimnazjalne

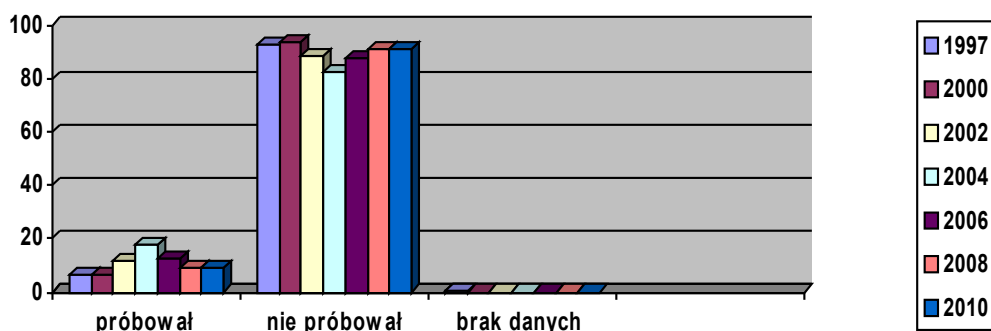
- odsetek młodzieży, mającej styczność z problemami narkotycznymi w najbliższym otoczeniu, wskazuje na znaczny stopień rozpowszechnienia problemu w środowisku,

- wyniki badań wskazują, że nastąpiła stabilizacja zjawiska w gimnazjach, natomiast w szkołach ponadgimnazjalnych nastąpił spadek wskaźnika

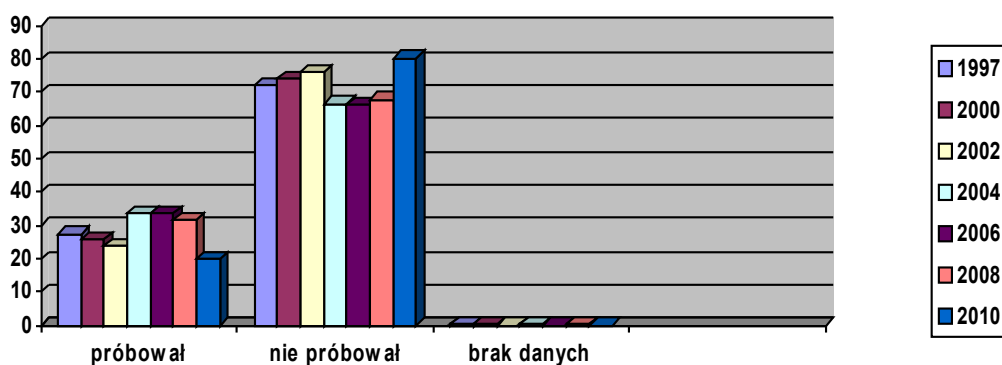
	ROK 1997		ROK 2000		ROK 2002		ROK 2004		ROK 2006		ROK 2008		ROK 2010	
SZKOŁA	P.S.	S.P.G	GIM	S.P.G	GIM	S.P.G	GIM	S.P.G	GIM	S.P.G	GIM	S.P.G	GIM	S.P.G
TAK	20,54%	50,12%	30,39%	64,29%	38,11%	64,16%	49,71%	66,93%	44,80%	62,10%	31,70%	62,90%	34,33%	48,91%
NIE	79,46%	49,38%	69,05%	33,44%	61,39%	35,84%	50,29%	32,87%	55,20%	37,90%	68,30%	36,60%	58,49%	44,93%
BRAK DANYCH	0,00%	0,00%	0,50%	2,27%	0,50%	0,00%	0,00%	0,20%	0,00%	0,00%	0,00%	0,40%	7,18%	6,16%

używanie i próby ze środkami odurzającymi potwierdził następujący odsetek respondentów:

Gimnazja



Szkoły ponadgimnazjalne



- odsetek młodzieży, która zetknęła się z brutalną agresją

ROK	2000	2002	2004	2006	2008	2010
UCZNIOWIE GIMNAZJÓW	49,72%	55,30%	54,20%	53,60%	50,50%	46,40%

UCZNIOWIE SZKÓŁ PONADGIMN.	57,50%	67,48%	66,24%	57,10%	56,40%	38,90%
-------------------------------	--------	--------	--------	--------	--------	--------

- odsetek młodzieży, która doznała przemocy

ROK	2000	2002	2004	2006	2008	2010
UCZNIOWIE GIMNAZJÓW	22,69%	24,48%	28,29%	23,30%	26,70%	18,9%%
UCZNIOWIE SZKÓŁ PONADGIMN.	26,62%	32,55%		26,00%	27,50%	17,90%

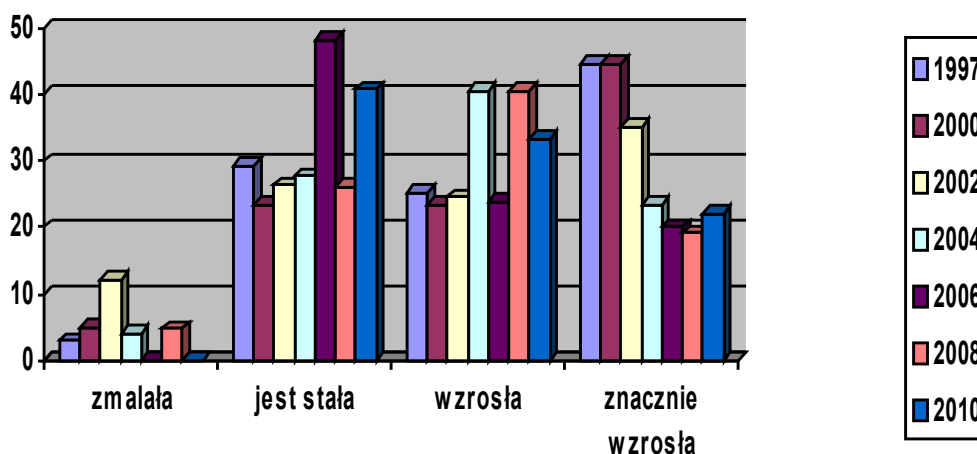
- sprawcami obserwowanej przemocy byli:

SZKOŁA	ROK 2000		ROK 2002		ROK 2004		ROK 2006		ROK 2008		ROK 2010	
	GIM	S.P.G	GIM	S.P.G	GIM	S.P.G	GIM	S.P.G	GIM	S.P.G	GIM	S.P.G
OSOBA DOROSŁA	8,40%	8,12%	13,72 %	14,38 %	11,30 %	14,17 %	10,60 %	12,90 %	11,30 %	7,60%	10,30 %	11,50 %
MŁODZIEŻ STARSZA	35,15 %	37,66 %	31,12 %	43,36 %	31,04 %	36,81 %	31,40 %	32,50 %	30,10 %	37,00 %	26,40 %	25,80 %
RÓWIEŚNICY	5,88%	11,60 %	10,30 %	9,73%	11,90 %	9,25%	11,60 %	11,70 %	9,20%	11,80 %	22,40 %	16,60 %

3) w grupie respondentów związanych funkcją lub zawodem ze zjawiskiem uzależnień:

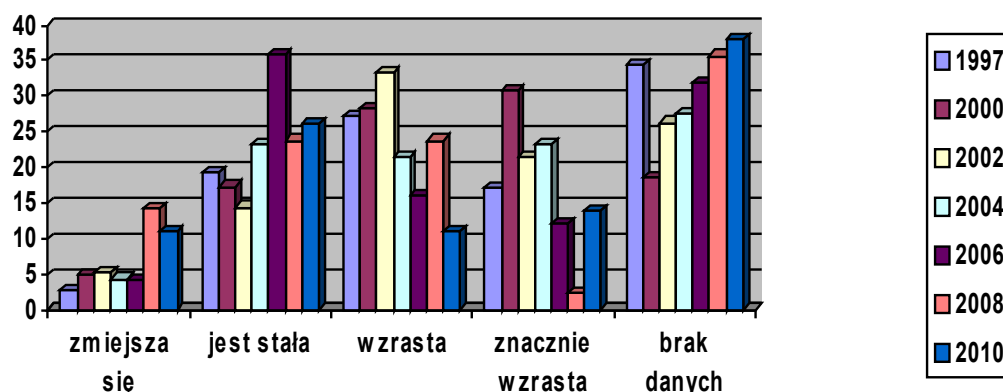
- liczba osób nietrzeźwych utrzymuje się na stałym poziomie i ma tendencję spadkową;

- zauważono, nieznaczne zmniejszenie się liczby młodzieży używającej alkoholu



- w ciągu ostatnich trzech lat liczba młodzieży używającej środków odurzających utrzymuje się na średnim poziomie, z zaburzoną tendencją spadkową, dynamikę wzrostu

przedstawia poniższy diagram:



- badani wypowiadając się na temat przemocy w środowisku młodzieży stwierdzili, iż zjawisko to jest nadal zauważalne (byli świadkami przemocy)

ROK	2002	2004	2006	2008	2010
PRZEMOC W ŚRODOWISKU MŁODZIEŻY	52,63%	55,20%	44,00%	40,50%	51,80%

Infrastruktura w zakresie profilaktyki i rozwiązywania problemów alkoholowych na terenie Wałbrzycha.

Działania podejmowane wobec występowania problemów alkoholowych koncentrują się na trzech obszarach działań:

1. pomocy uzależnionym,
2. zapobieganiu negatywnym skutkom uzależnienia,
3. przeciwdziałaniu uzależnieniom.

Na terenie miasta nie ma placówki leczenia odwykowego o charakterze stacjonarnym, najbliższą placówką jest:

- **SP ZOZ Zakład Lecznictwa Odwykowego w Czarnym Borze.**

Osoby uzależnione mogą podjąć leczenie odwykowe w systemie ambulatoryjnym w:

- **Niepublicznym Zakładzie Opieki Zdrowotnej - Poradnia Zdrowia Psychicznego i Terapii Uzależnień „ANIMA” przy ul. Broniewskiego 83-85;**

Osoby z rozpoznaniem zaburzeń spowodowanych używaniem alkoholu często leczone są w placówkach leczenia psychiatrycznego. Dlatego nie można zapomnieć o istotnej roli placówek zdrowia z dziedziny leczenia psychiatrycznego:

- **Niepubliczny Zakład Opieki Zdrowotnej Poradnia Zdrowia Psychicznego przy ul. Batorego nr 4,**
- **Niepubliczny Zakład Opieki Zdrowotnej Poradnia Psychiatryczno-Psychologiczna „COGITO” przy ul. Blankowej 50c,**
- **Niepubliczny Zakład Opieki Zdrowotnej Centrum Pomocy Psychiatryczno-Psychologicznej „PERSONA” przy ul. Szmidta 15.**

Na terenie gminy funkcjonuje również kilkanaście ruchów samopomocowych działających na rzecz pomocy osobom uzależnionym.

NAZWA GRUPY	MIEJSCE SPOTKAŃ
„NOVA”	Piaskowa Góra - ul. Grota Roweckiego 3 Centrum Integracji Rodziny
„1-SZY KROK”	Stary Zdrój - ul. Poczтовая 22 Integracyjny Dom dla Bezdomnych
„PRZYSTAŃ”	Szczawienko - ul. Wrocławska 129
„PŁOMIEŃ NADZIEI”	Biały Kamień - ul. Andersa 145
„EMANUEL”	Śródmieście - ul. Chrobrego 1
„NADZIEJA”	Śródmieście - ul. Niepodległości 24
„PORANEK”	Śródmieście - ul. Niepodległości 24
„12 KROKÓW”	Sobiecin - ul. 1-go Maja 112

Zadania z zakresu przeciwdziałania uzależnieniom oraz zapobiegania negatywnym skutkom uzależnień na terenie Wałbrzycha prowadzone są przez:

- **Dział Profilaktyki Uzależnień i Interwencji Kryzysowej Miejskiego Ośrodka Pomocy Społecznej,**
- **Biuro Kultury, Sportu, Turystyki i Spraw Społecznych,**
- **organizacje pozarządowe statutowo zajmujące się przeciwdziałaniem patologiom.**

Działania podejmowane są między innymi w następujących miejscach:

- **Centrum Integracji Rodziny** - ul. Grota Roweckiego 3
- **Centrum Aktywności Lokalnej** - ul. Mickiewicza 26
- **Integracyjnym Domu dla Bezdomnych** - ul. Pocztowej 22
- **Miejskim Ośrodku Pomocy Społecznej** - ul. Beethovena 1-2
- **Specjalistycznym Ośrodku Wsparcia dla Ofiar Przemocy w Rodzinie i Interwencji Kryzysowej** - ul. Ogrodowa 2A

W obiektach realizowane są zadania wynikające zarówno z ustawy o wychowaniu w trzeźwości i przeciwdziałaniu alkoholizmowi i narkomanii, przeciwdziałaniu przemocy oraz ustawy o pomocy społecznej. Działalność prowadzona jest między innymi w formie:

- punktów konsultacyjnych dla osób uzależnionych i ich rodzin,
- punktów wsparcia dla ofiar przemocy w rodzinie „Niebieska Linia”,
- grup motywacyjnych dla osób z problemem alkoholowym,
- zajęć dla dzieci i rodziców.
- mitingów AA,
- zajęć reintegracji społecznej i zawodowej, których celem jest zapobieganie wykluczeniu społecznemu, prowadzonych przez **Klub Integracji Społecznej,**
- poradnictwa specjalistycznego
 - psychologicznego
 - rodzinnego,
 - prawnego
- czynności, realizowanych przez **Miejską Komisję Rozwiązywania Problemów Alkoholowych,** zmierzających do orzeczenia zastosowania obowiązku poddania się leczeniu odwykowemu, prowadzonych wobec osób uzależnionych, które w związku z nadużywaniem alkoholu powodują rozpad życia rodzinnego, demoralizację

nioletnich, uchylają się od pracy, systematycznie zakłócają spokój lub porządek publiczny.

Na terenie miasta w dwudziestu dwóch miejscach prowadzona jest systematyczna praca z dziećmi realizowana w formie opiekuńczo-wychowawczej i socjoterapeutycznej. Z dniem 1 stycznia 2012 r. weszła w życie ustawa z dnia 9 czerwca 2011 r. o wspieraniu rodziny i systemie pieczy zastępczej, która wprowadza nowe w stosunku do ustawy o pomocy społecznej i Rozporządzenia Ministra Pracy i Polityki Społecznej w sprawie placówek opiekuńczo-wychowawczych zasady prowadzenia i funkcjonowania placówek wsparcia dziennego.

Dotychczas działające w Centrum Integracji Rodziny oraz Centrum Aktywności Lokalnej środowiskowe świetlice opiekuńczo-wychowawcze oraz Klub Młodzieżowy od 1 stycznia 2013 roku będą funkcjonowały jako jednostka organizacyjna Gminy pod nazwą „Placówka Wsparcia Dziennego w Wałbrzychu”. Pozostałe świetlice, na mocy obowiązujących przepisów, zostaną zlecone do prowadzenia organizacjom pozarządowym, statutowo zajmującym się przeciwdziałaniem patologiom społecznym.

Ponadto w ramach profilaktyki problemów alkoholowych i przeciwdziałaniu uzależnieniom na terenie szkół i innych placówek opiekuńczo-wychowawczych prowadzone są liczne programy kierowane do dzieci i młodzieży, w tym: programy profilaktyczne, środowiskowe programy profilaktyczne dla dzieci i młodzieży oraz pozalekcyjne zajęcia sportowe jako element programów psychoprofilaktycznych. Organizowane są również wyjazdowe formy wsparcia dla dzieci i młodzieży z rodzin z problemem alkoholowym.

Kierunki działań przyjęte w Programie:

- w związku z niewielką, jak na 119 tys. mieszkańców, infrastrukturą w zakresie leczenia uzależnień należy wspierać inicjatywy związane z powstawaniem nowych miejsc leczenia uzależnień od alkoholu,
- podnoszenie świadomości społecznej w zakresie szkód związanych z nadużywaniem alkoholu, używaniem innych substancji psychoaktywnych,
- wspieranie działań promujących zdrowy i trzeźwy styl życia, bez alkoholu i narkotyków,

- kontynuowanie działań profilaktycznych kierowanych do dzieci i młodzieży, dostosowanych do ich oczekiwań i potrzeb. W realizowanych programach profilaktycznych należy uwzględniać zagadnienia dotyczące zapobieganiu agresji i przemocy rówieśniczej oraz domowej,
- wspieranie działalności instytucji i miejsc służących rozwiązywaniu problemów alkoholowych, w szczególności prowadzonych dla dzieci i młodzieży,
- poszukiwanie innowacyjnych skutecznych metod rozwiązywania problemów związanych z uzależnieniem,
- podnoszenie kompetencji pracowników służb i instytucji w kierunku przeciwdziałania uzależnieniom i przemocy,
- wspieranie inicjatyw służących utrzymaniu abstynencji,
- kontynuowanie działań na rzecz przeciwdziałania wykluczeniu społecznemu poprzez prowadzenie zajęć reintegracji zawodowej i społecznej,
- upowszechnianie informacji na temat możliwości uzyskania pomocy przez osoby osoby uzależnione, współuzależnione i doświadczające przemocy,
- zwiększenie udziału środków, które będą zlecane w drodze konkursów lub powierzane do realizacji organizacjom pozarządowym.

Program został napisany na podstawie analizy dostępnych danych, badań i raportów, a przede wszystkim w oparciu o priorytetowe zadania wskazane w ustawie o wychowaniu w trzeźwości i przeciwdziałaniu alkoholizmowi oraz w Narodowym Programie Profilaktyki i Rozwiązywania Problemów Alkoholowych, a także w oparciu o rekomendacje Państwowej Agencji Rozwiązywania Problemów Alkoholowych.

Przy tak dużej rozpiętości możliwych działań kryterium wyboru opiera się przede wszystkim na wspieraniu działań w stosunku do dzieci i rodzin, gdzie występuje problem alkoholowy, kontynuowaniu sprawdzonych form oraz praktycznych możliwościach ich realizacji. Działania zostały sformułowane na znacznym poziomie ogólności, gdyż tego typu programy powinny być elastyczne i łatwo dostosowujące się do zmian, a także dopuszczające możliwość dołączenia nowych, ciekawych inicjatyw i przedsięwzięć. Rzeczywistość społeczna, dynamika zmian w mentalności społeczeństwa i zmiany właściwych ustaw zweryfikują, które założenia należy zmodyfikować i jak usprawnić realizację programu.

Rozdział 3

Zadania i realizatorzy Programu Profilaktyki i Rozwiązywania Problemów Alkoholowych dla Miasta Wałbrzycha na 2013 rok.

Zadanie 1. Zwiększanie dostępności pomocy terapeutycznej i rehabilitacyjnej dla osób uzależnionych od alkoholu.

Lp.	Nazwa zadania	Odpowiedzialny za realizację zadania	Realizatorzy zadania
1.	Wspieranie placówek uzależnienia od alkoholu– zakup ponadpodstawowego programu terapeutycznego dla osób uzależnionych i współuzależnionych	Gmina Wałbrzych	Placówki leczenia odwykowego
2.	Prowadzenie punktów konsultacyjnych dla osób uzależnionych od alkoholu i współuzależnionych w: Centrum Integracji Rodziny, Centrum Aktywności Lokalnej, Integracyjnym Domu dla Bezdomnych	Miejski Ośrodek Pomocy Społecznej	Dział Profilaktyki Uzależnień i Interwencji Kryzysowej
3.	Prowadzenie internetowego punktu konsultacyjnego dla osób uzależnionych i ich rodzin.	Gmina Wałbrzych	Organizacje pozarządowe
4.	Tworzenie przez gminę nowej placówki leczenia uzależnienia od alkoholu	Gmina Wałbrzych	Gmina Wałbrzych

Wskaźniki osiągnięcia celu:

- odsetek pacjentów placówek leczenia odwykowego, którzy uczestniczą w programach ponadpodstawowych,
- liczba udzielonych porad w punktach konsultacyjnych,
- liczba utworzonych przez gminę placówek leczenia uzależnienia.

Zadanie 2. Udzielanie rodzinom, w których występują problemy alkoholowe pomocy psychospołecznej i prawnej, a w szczególności ochrony przed przemocą w rodzinie.

Lp.	Nazwa zadania	Odpowiedzialny za realizację zadania	Realizatorzy zadania
1.	Finansowanie zajęć i programów socjoterapeutycznych i opiekuńczo-	Gmina Wałbrzych	Organizacje pozarządowe

	wychowawczych dla dzieci z rodzin z problemem alkoholowym w tym dożywianie dzieci uczestniczących w pozalekcyjnych programach opiekuńczo-wychowawczych, finansowanie dożywiania dzieci uczestniczących w pozalekcyjnych programach opiekuńczo-wychowawczych		
2.	Dofinansowanie obozów socjoterapeutycznych dla dzieci z rodzin z problemem alkoholowym	Gmina Wałbrzych	Organizacje pozarządowe
3.	Finansowanie zatrudnienia pracowników merytorycznych w placówce wsparcia dziennego dla dzieci z rodzin z problemem alkoholowym	Gmina Wałbrzych	Placówka wsparcia dziennego w Centrum Integracji Rodziny i Centrum Aktywności Lokalnej
4.	Finansowanie bieżącej działalności placówki wsparcia dziennego, w których prowadzona jest praca z dziećmi z rodzin z problemem alkoholowym w tym finansowania dożywiania dzieci uczestniczących w pozalekcyjnych programach opiekuńczo-wychowawczych	Gmina Wałbrzych	Placówka wsparcia dziennego w Centrum Integracji Rodziny i Centrum Aktywności Lokalnej
5.	Organizowanie lokalnych narad, seminariów i konferencji w zakresie wdrażania systemu pomocy dziecku i rodzinie z problemem alkoholowym.	Miejski Ośrodek Pomocy Społecznej	Dział Profilaktyki Uzależnień i Interwencji Kryzysowej Miejskiego Ośrodka Pomocy Społecznej
6.	Wspieranie i koordynowanie pracy interdyscyplinarnych zespołów ds. pomocy dziecku i rodzinie z problemem alkoholowym.	Miejski Ośrodek Pomocy Społecznej	Dział Profilaktyki Uzależnień i Interwencji Kryzysowej Miejskiego Ośrodka Pomocy Społecznej
7.	Dostarczanie wiedzy na temat FAS (Fetal Alcohol Syndrom)/FAE (Fetal Alcohol Effects), osobom zajmującym się pomocą dzieciom z rodzin z problemem alkoholowym.	Miejski Ośrodek Pomocy Społecznej	Dział Profilaktyki Uzależnień i Interwencji Kryzysowej Miejskiego Ośrodka Pomocy Społecznej
8.	Przeciwdziałanie przemocy w rodzinie w tym: 1) doskonalenie i upowszechnianie standardów interdyscyplinarnej pracy na rzecz przeciwdziałania	Miejski Ośrodek Pomocy Społecznej,	Dział Profilaktyki Uzależnień i Interwencji Kryzysowej Miejskiego Ośrodka

	<p>przemocy w rodzinie poprzez:</p> <ul style="list-style-type: none"> - prowadzenie szkoleń i konferencji, - organizowanie narad i spotkań służących wypracowaniu wspólnej, lokalnej polityki wobec zjawiska przemocy w rodzinie, - opracowywanie i wydawanie publikacji na temat zjawiska przemocy w rodzinie, - opracowywanie i upowszechnianie informatorów zawierających informacje o potencjalnych, instytucjonalnych partnerach do współpracy, ich zadaniach i kompetencjach <p>2) Doskonalenie metod interwencji w sytuacji przemocy w rodzinie w ramach procedury „Niebieskie Karty”.</p> <ul style="list-style-type: none"> - finansowanie punktów konsultacyjnych dla ofiar przemocy w rodzinie Niebieska Linia 		<p>Pomocy Społecznej w Centrum Integracji Rodziny, Centrum Aktywności Lokalnej, Integracyjnym Domu dla Bezdomnych</p>
9.	<p>Finansowanie wyspecjalizowanych miejsc pomocy dla ofiar przemocy w rodzinie</p>	<p>Gmina Wałbrzych</p>	<p>Specjalistyczny Ośrodek Wsparcia dla Ofiar Przemocy w Rodzinie i Interwencji Kryzysowej</p>
10.	<p>Finansowanie programów profilaktyki przemocy w rodzinie</p>	<p>Miejski Ośrodek Pomocy Społecznej</p>	<p>Dział Profilaktyki Uzależnień i Interwencji Kryzysowej Miejskiego Ośrodka Pomocy Społecznej</p>
11.	<p>Podnoszenie kompetencji w zakresie przeciwdziałania przemocy w rodzinie poprzez organizowanie szkoleń.</p>	<p>Miejski Ośrodek Pomocy Społecznej,</p>	<p>Dział Profilaktyki Uzależnień i Interwencji Kryzysowej Miejskiego Ośrodka Pomocy Społecznej</p>
12.	<p>Prowadzenie edukacji społecznej poprzez:</p> <ul style="list-style-type: none"> - prowadzenie lokalnych kampanii informacyjnych, akcji edukacyjnych na temat zjawiska przemocy w rodzinie, - przygotowywanie 	<p>Miejski Ośrodek Pomocy Społecznej</p>	<p>Dział Profilaktyki Uzależnień i Interwencji Kryzysowej Miejskiego Ośrodka Pomocy Społecznej</p>

	<p>i upowszechnianie ulotek i informatorów adresowanych do mieszkańców gminy dotyczących oferty pomocy dla członków rodzin z problemem alkoholowym i ofiar przemocy,</p> <ul style="list-style-type: none"> - nawiązanie stałej współpracy z lokalnymi mediami: prasą, radiem, telewizją. - prowadzenie badań dotyczących przemocy w rodzinie 		
--	---	--	--

Wskaźniki osiągnięcia celu:

- liczba placówek, w których prowadzone są programy opiekuńczo-wychowawcze i socjoterapeutyczne dla dzieci z rodzin z problemem alkoholowym,
- liczba dzieci z rodzin z problemem alkoholowym uczestniczących w obozach socjoterapeutycznych,
- liczba pracowników merytorycznych zatrudnionych w ośrodku wsparcia dziennego,
- liczba ośrodków wsparcia dziennego,
- liczba zorganizowanych spotkań dotyczących wdrażania systemu pomocy dziecku i rodzinie z problemem alkoholowym,
- liczba zespołów interdyscyplinarnych powołanych ds. pomocy dziecku i rodzinie z problemem alkoholowym,
- liczba działań podejmowanych na rzecz propagowania wiedzy dotyczącej FAS (Fetal Alcohol Syndrom)/FAE (Fetal Alcohol Effects),
- liczba podjętych działań na rzecz przeciwdziałania przemocy w rodzinie,
- liczba osób korzystających z pomocy punktów konsultacyjnych, ośrodków interwencji kryzysowej i ośrodków wsparcia,
- liczba szkoleń zorganizowanych na rzecz podnoszenia kompetencji w zakresie przeciwdziałania przemocy w rodzinie,
- liczba działań zrealizowanych na rzecz edukacji społecznej.

Zadanie 3. Prowadzenie profilaktycznej działalności informacyjnej i edukacyjnej w zakresie rozwiązywania problemów alkoholowych i przeciwdziałania narkomanii, a w szczególności dla dzieci i młodzieży, w tym prowadzenie pozalekcyjnych zajęć

sportowych, a także na rzecz dożywiania dzieci uczestniczących w pozalekcyjnych programach opiekuńczo-wychowawczych i socjoterapeutycznych.

Lp.	Nazwa zadania	Odpowiedzialny za realizację zadania	Realizatorzy zadania
1.	Podjęmowanie działań edukacyjnych skierowanych do rodziców, których celem jest wspieranie abstynencji dziecka oraz przygotowanie go do podejmowania świadomych i odpowiedzialnych decyzji dotyczących sięgania po substancje psychoaktywne oraz prowadzenie poradnictwa i konsultacji	Miejski Ośrodek Pomocy Społecznej	Dział Profilaktyki Uzależnień i Interwencji Kryzysowej Miejskiego Ośrodka Pomocy Społecznej
2.	Prowadzenie punktu konsultacyjnego dla osób eksperymentujących ze środkami psychoaktywnymi i ich rodzin	Gmina Wałbrzych	Organizacje pozarządowe
3.	Wspieranie programów i przedsięwzięć profilaktycznych opracowywanych i realizowanych przez młodzież, skierowanych do grup rówieśniczych	Miejski Ośrodek Pomocy Społecznej	Dział Profilaktyki Uzależnień i Interwencji Kryzysowej Miejskiego Ośrodka Pomocy Społecznej
4.	Realizacja środowiskowych programów profilaktycznych skierowanych do dzieci i młodzieży	Gmina Wałbrzych	Organizacje pozarządowe
5.	Prowadzenie pozalekcyjnych zajęć sportowych jako element programów psychoprofilaktycznych w szkołach	Gmina Wałbrzych	Organizacje pozarządowe
6.	Podjęmowanie działań edukacyjnych skierowanych do sprzedawców napojów alkoholowych oraz działań kontrolnych i interwencyjnych mających na celu ograniczenie dostępności napojów alkoholowych i przestrzeganie zakazu sprzedaży alkoholu osobom poniżej 18 roku życia	Miejski Ośrodek Pomocy Społecznej	Miejska Komisja Rozwiązywania Problemów Alkoholowych
7.	Prowadzenie edukacji w zakresie problematyki alkoholowej poprzez: <ul style="list-style-type: none"> - tworzenie sieci punktów informacyjnych o dostępnej ofercie pomocy na terenie gminy, - prowadzenie interaktywnego systemu informacji o działaniach podejmowanych na terenie gminy 	Miejski Ośrodek Pomocy Społecznej	Dział Profilaktyki Uzależnień i Interwencji Kryzysowej Miejskiego Ośrodka Pomocy Społecznej

	<p>w zakresie rozwiązywania problemów alkoholowych,</p> <ul style="list-style-type: none"> - prowadzenie lokalnych kampanii edukacyjnych związanych z profilaktyką alkoholową, - prowadzenie działań edukacyjnych z wykorzystaniem materiałów edukacyjnych, - wspieranie edukacji osób pracujących zawodowo w systemie rozwiązywania problemów alkoholowych poprzez prowadzenie biblioteki profilaktycznej w Centrum Integracji Rodziny 		
8.	<p>Monitorowanie skali problemów alkoholowych i narkotycznych w środowisku lokalnym przez prowadzenie badań i ekspertyz</p>	<p>Miejski Ośrodek Pomocy Społecznej</p>	<p>Dział Profilaktyki Uzależnień i Interwencji Kryzysowej Miejskiego Ośrodka Pomocy Społecznej</p>

Wskaźniki osiągnięcia celu:

- liczba osób uczestniczących w zajęciach dla rodziców,
- liczba osób korzystających z porad punktu konsultacyjnego dla osób eksperymentujących ze środkami psychoaktywnymi i ich rodzin,
- liczba porad udzielonych przez specjalistów,
- liczba inicjatyw podejmowanych przez młodzież na rzecz prowadzenia działań profilaktycznych,
- liczba dzieci uczestniczących w środowiskowych programach profilaktycznych,
- liczba programów profilaktycznych z elementami pozalekcyjnych działań sportowych,
- liczba działań edukacyjnych skierowanych do sprzedawców napojów alkoholowych oraz działań kontrolnych i interwencyjnych,
- liczba osób korzystających z biblioteki Działu Profilaktyki Uzależnień i Interwencji Kryzysowej,
- liczba działań podjętych na rzecz edukacji publicznej,
- liczba opracowanych badań dotyczących zjawiska problemów alkoholowych i narkotycznych.

Zadanie 4. Wspomaganie działalności instytucji, stowarzyszeń i osób fizycznych, służącej rozwiązywaniu problemów alkoholowych.

Lp.	Nazwa zadania	Odpowiedzialny za realizację zadania	Realizatorzy zadania
1.	Wspieranie działalności lokalnych stowarzyszeń abstynenckich w obszarach: - trzeźwościowym, - pomocowym, - na rzecz promowania abstynencji i zdrowego stylu życia	Gmina Wałbrzych	Organizacje pozarządowe,
2.	Wspieranie inicjatyw związanych z tworzeniem grup wsparcia	Miejski Ośrodek Pomocy Społecznej	Dział Profilaktyki Uzależnień i Interwencji Kryzysowej MOPS

Wskaźniki osiągnięcia celu:

- liczba organizacji pozarządowych współpracujących w ramach programu profilaktyki i rozwiązywania problemów alkoholowych,
- liczba inicjatyw związanych z prowadzeniem grup wsparcia.

Zadanie 5. Podejmowanie interwencji w związku z naruszeniem przepisów określonych w art. 13¹ i 15 ustawy o wychowaniu w trzeźwości i przeciwdziałaniu alkoholizmowi oraz występowanie przed sądem w charakterze oskarżyciela posiłkowego.

Lp.	Nazwa zadania	Odpowiedzialny za realizację zadania	Realizatorzy zadania
1.	Dokonywanie kontroli przestrzegania zasad i warunków korzystania z zezwolenia na sprzedaż napojów alkoholowych, a w szczególności: a) sprzedaży alkoholu osobom nieletnim, b) sprzedaży alkoholu osobom nietrzeźwym.	Miejska Komisja Rozwiązywania Problemów Alkoholowych	Miejska Komisja Rozwiązywania Problemów Alkoholowych
2.	Podejmowanie interwencji w przypadku złamania zakazów promocji i reklamy napojów alkoholowych.	Miejska Komisja Rozwiązywania Problemów Alkoholowych	Miejska Komisja Rozwiązywania Problemów Alkoholowych

Wskaźniki osiągnięcia celu:

- liczba cofniętych zezwoleń na sprzedaż napojów alkoholowych,
- liczba ujawnionych przypadków sprzedaży alkoholu osobom nieletnim i nietrzeźwym,
- liczba przeprowadzonych kontroli przez członków Miejskiej Komisji Rozwiązywania Problemów Alkoholowych.

Zadanie 6. Wspieranie zatrudnienia socjalnego poprzez organizowanie i finansowanie centrów integracji społecznej.

Lp.	Nazwa zadania	Odpowiedzialny za realizację zadania	Realizatorzy zadania
1.	Prowadzenie działań związanych z reintegracją społeczną i zawodową na rzecz przeciwdziałania wykluczeniu społecznemu i marginalizacji poprzez prowadzenie Klubów Integracji Społecznej	Miejski Ośrodek Pomocy Społecznej	Kluby Integracji Społecznej w: Centrum Integracji Rodziny Centrum Aktywności Lokalnej

Wskaźniki osiągnięcia celu:

- liczba osób objętych działalnością klubów integracji społecznej.

Zadanie 7. Instytucja zobowiązania do leczenia odwykowego.

Lp.	Nazwa zadania	Odpowiedzialny za realizację zadania	Realizatorzy zadania
1.	Realizacja zadań Miejskiej Komisji Rozwiązywania Problemów Alkoholowych wynikających z ustawy o wychowaniu w trzeźwości i przeciwdziałaniu problemom alkoholowym.	Miejski Ośrodek Pomocy Społecznej	Miejska Komisja Rozwiązywania Problemów Alkoholowych

Wskaźniki działań Miejskiej Komisji Rozwiązywania Problemów Alkoholowych

- liczba przyjętych zgłoszeń dotyczących wystąpienia nadużywania alkoholu,
- liczba osób zaproszonych na rozmowę w związku z nadużywaniem alkoholu,
- liczba osób kierowanych na badanie przez biegłych,
- liczba wszczętych postępowań w sądzie rejonowym.

Rozdział 4.

Źródło i zasady finansowania programu.

Źródłem finansowania zadań „Programu Profilaktyki i Rozwiązywania Problemów Alkoholowych dla Miasta Wałbrzycha na 2013 r.” są środki własne budżetu gminy oraz pochodzące z opłat za korzystanie z zezwoleń na sprzedaż napojów alkoholowych.

Szczegółowe zasady finansowania zadań Programu wynikają z preliminarza finansowego zawartego w niniejszym programie, a także z treści umów zlecenia zadań.

Rozdział 5.

Zasady wynagradzania członków Miejskiej Komisji Rozwiązywania Problemów Alkoholowych.

Działalność Miejskiej Komisji Rozwiązywania Problemów Alkoholowych jest finansowana ze środków przeznaczonych na realizację programu profilaktyki i rozwiązywania problemów alkoholowych. Wynagrodzenie członków Komisji wynosi **150 zł** za udział w posiedzeniu Komisji, przeprowadzony wywiad środowiskowy oraz kontrolę punktów sprzedaży napojów alkoholowych.

Rozdział 6

Preliminarz kosztów realizacji Programu Profilaktyki i Rozwiązywania Problemów Alkoholowych dla Miasta Wałbrzycha na 2013 rok.

Zadania zlecane do realizacji przez Gminę Wałbrzych (Biuro Kultury, Sportu, Turystyki i Spraw Społecznych)	Kwota z opłat
Zwiększanie dostępności pomocy terapeutycznej i rehabilitacyjnej dla osób uzależnionych od alkoholu, w tym:	168 000 zł
1. Wspieranie placówek leczenia uzależnienia od alkoholu – realizacja ponadpodstawowego programu terapeutycznego dla osób uzależnionych i współuzależnionych.	
2. Prowadzenie internetowego punktu konsultacyjnego dla osób uzależnionych i ich rodzin.	
3. Tworzenie przez gminę nowej placówki leczenia uzależnienia od alkoholu.	
Udzielanie rodzinom, w których występują problemy alkoholowe pomocy psychospołecznej i prawnej, a w szczególności ochrony przed	1 192 857 zł

przemocą w rodzinie.	
1. Finansowanie zajęć i programów socjoterapeutycznych oraz opiekuńczo-wychowawczych dla dzieci z rodzin z problemem alkoholowym, w tym: dożywianie dzieci uczestniczących w pozalekcyjnych programach opiekuńczo-wychowawczych.	
2. Dofinansowanie obozów socjoterapeutycznych dla dzieci z rodzin z problemem alkoholowym.	
3. Finansowanie bieżącej działalności placówek wsparcia dziennego, w których prowadzona jest praca z dziećmi z rodzin z problemem alkoholowym, w tym dożywianie dzieci uczestniczących w pozalekcyjnych programach opiekuńczo-wychowawczych oraz finansowanie zatrudnienia pracowników merytorycznych w placówkach wsparcia dziennego dla dzieci z rodzin z problemem alkoholowym.	
4. Finansowanie wyspecjalizowanych miejsc pomocy dla ofiar przemocy w rodzinie.	
Prowadzenie profilaktycznej działalności informacyjnej i edukacyjnej w zakresie rozwiązywania problemów alkoholowych i przeciwdziałania narkomanii, a w szczególności dla dzieci i młodzieży, w tym prowadzenie pozalekcyjnych zajęć sportowych, a także na rzecz dożywiania dzieci uczestniczących w pozalekcyjnych programach opiekuńczo-wychowawczych i socjoterapeutycznych.	235 258 zł
1. Prowadzenie punktu konsultacyjnego dla osób eksperymentujących ze środkami psychoaktywnymi i ich rodzin.	
2. Realizacja środowiskowych programów profilaktycznych skierowanych do dzieci i młodzieży.	
3. Prowadzenie pozalekcyjnych zajęć sportowych jako element programów psychoprofilaktycznych w szkołach.	
Wspomaganie działalności instytucji, stowarzyszeń i osób fizycznych, służącej rozwiązywaniu problemów alkoholowych.	32 220 zł
1. Wspieranie działalności lokalnych stowarzyszeń abstynenckich w obszarach: trzeźwościowym, pomocowym oraz na rzecz promowania abstynencji i zdrowego stylu życia.	
Razem	1 628 335zł
Zadania realizowane przez Miejski Ośrodek Pomocy Społecznej	
Zwiększanie dostępności pomocy terapeutycznej i rehabilitacyjnej dla osób uzależnionych od alkoholu poprzez:	157 453 zł
1. Prowadzenie punktów konsultacyjnych dla osób uzależnionych i ich rodzin prowadzonych w: Centrum Integracji Rodziny, Centrum Aktywności Lokalnej, Integracyjnym Domu dla Bezdomnych.	
Udzielanie rodzinom, w których występują problemy alkoholowe pomocy psychospołecznej i prawnej a w szczególności ochrony przed przemocą w rodzinie, w tym:	170 452 zł
1. Organizowanie lokalnych porad, seminariów i konferencji w zakresie wdrażania systemu pomocy dziecku i rodzinie z problemem alkoholowym.	

2. Wspieranie i koordynowanie pracy interdyscyplinarnych zespołów ds. pomocy dziecku i rodzinie z problemem alkoholowym.	
3. Dostarczanie wiedzy na temat FAS/FAE psychologom, pedagogom, terapeutom oraz wszystkim, którzy zajmują się pomocą dzieciom z rodzin z problemem alkoholowym.	
4. Przeciwdziałanie przemocy w rodzinie, w tym: <ul style="list-style-type: none"> a. Finansowanie programów profilaktyki przemocy w rodzinie. b. Podnoszenie kompetencji w zakresie przeciwdziałania przemocy w rodzinie poprzez organizowanie szkoleń. c. Prowadzenie edukacji społecznej. 	
Prowadzenie profilaktycznej działalności informacyjnej i edukacyjnej w zakresie rozwiązywania problemów alkoholowych i przeciwdziałania narkomanii, a w szczególności dla dzieci i młodzieży, w tym prowadzenie pozalekcyjnych zajęć sportowych, a także na rzecz dożywiania dzieci uczestniczących w pozalekcyjnych programach opiekuńczo-wychowawczych i socjoterapeutycznych, w tym:	80 477 zł
<ol style="list-style-type: none"> 1. Prowadzenie na terenie szkół i innych placówek oświatowych i opiekuńczo-wychowawczych programów profilaktycznych dla dzieci i młodzieży. 2. Podejmowanie działań edukacyjnych skierowanych do rodziców, których celem jest wspieranie abstynencji dziecka oraz przygotowanie go do podejmowania świadomych i odpowiedzialnych decyzji dotyczących sięgania po substancje psychoaktywne oraz prowadzenie poradnictwa i konsultacji specjalistów. 3. Wspieranie programów i przedsięwzięć profilaktycznych w tym programów opracowywanych i realizowanych przez młodzież, skierowanych do grup rówieśniczych. 4. Podejmowanie działań edukacyjnych skierowanych do sprzedawców napojów alkoholowych oraz działań kontrolnych i interwencyjnych mających na celu ograniczenie dostępności napojów alkoholowych i przestrzeganie zakazu sprzedaży alkoholu osobom poniżej 18 roku życia. 5. Prowadzenie edukacji w zakresie problematyki alkoholowej. 6. Monitorowanie skali problemów alkoholowych i narkotycznych w środowisku lokalnym przez prowadzenie badań i ekspertyz. 	
Wspieranie zatrudnienia socjalnego poprzez organizowanie i finansowanie centrów integracji społecznej.	31 500 zł
1. Prowadzenie działań związanych z reintegracją społeczną i zawodową na rzecz przeciwdziałania wykluczeniu społecznemu i marginalizacji poprzez prowadzenie Klubów Integracji Społecznej w Centrum Aktywności Lokalnej i Centrum Integracji Rodziny.	
Miejska Komisja Rozwiązywania Problemów Alkoholowych	131 783 zł
Podejmowanie interwencji w związku z naruszeniem przepisów określonych w art. 131 i 15 ustawy o wychowaniu w trzeźwości i przeciwdziałaniu alkoholizmowi. Podejmowanie interwencji w przypadku złamania zakazów promocji i reklamy napojów alkoholowych.	

<ol style="list-style-type: none"> 1. Dokonywanie kontroli przestrzegania zasad i warunków korzystania z zezwolenia na sprzedaż napojów alkoholowych, a w szczególności: <ol style="list-style-type: none"> a. sprzedaży alkoholu osobom nieletnim, b. sprzedaży alkoholu osobom nietrzeźwym. 2. Podejmowanie interwencji w przypadku złamania zakazów promocji i reklamy napojów alkoholowych. 	
<p>Instytucja zobowiązania do leczenia odwykowego. Realizacja zadań Miejskiej Komisji Rozwiązywania Problemów Alkoholowych wynikających z ustawy o wychowaniu w trzeźwości i przeciwdziałaniu problemom alkoholowym.</p>	
Razem	571 665 zł
Łącznie	2 200 000 zł

Uzasadnienie

Zmiany w preliminarzu kosztów realizacji Programu Profilaktyki i Rozwiązywania Problemów Alkoholowych dla miasta Wałbrzycha na 2013 rok wynikają z konieczności przesunięcia niewykorzystanych środków finansowych w ramach ogłaszanych konkursów ofert z zakresu udzielania rodzinom, w których występują problemy alkoholowe pomocy psychospołecznej i prawnej, a w szczególności ochrony przed przemocą w rodzinie, na pozostałe zadania ujęte w Programie.

Dokument zgodnie z obowiązującymi przepisami został poddany konsultacjom społecznym, w których uczestniczyły organizacje pozarządowe, Gminna Rada Działalności Pożytku Publicznego oraz inne uprawnione podmioty prowadzące działalność w zakresie pożytku publicznego.

Uchwała została pozytywnie zaopiniowana przez członków Miejskiej Komisji Rozwiązywania Problemów Alkoholowych w Wałbrzychu.

Przewodnicząca Rady Miejskiej
Wałbrzycha

Maria Anna Romańska