

**UCHWAŁA NR IX/80/24
RADY MIEJSKIEJ WAŁBRZYCHA**

z dnia 26 listopada 2024 r.

w sprawie przyjęcia Programu Rozwoju Pieczy Zastępczej Miasta Wałbrzycha na lata 2025-2027

Na podstawie art. 12 pkt 1, art. 92 ust.1 pkt 1 i ust.2 ustawy z dnia 5 czerwca 1998 r. o samorządzie powiatowym (tj. Dz. U. z 2024 r. poz.107) oraz art. 180 pkt 1 ustawy z dnia 9 czerwca 2011 r. o wspieraniu rodziny i systemie pieczy zastępczej (tj. Dz. U. z 2024 r. poz.177 ze zm.) uchwała się co następuje:

§ 1. Przyjmuje się Program Rozwoju Pieczy Zastępczej Miasta Wałbrzycha na lata 2025-2027 stanowiący załącznik do niniejszej uchwały.

§ 2. Wykonanie uchwały powierza się Prezydentowi Miasta Wałbrzycha.

§ 3. Uchwała wchodzi w życie z dniem 1 stycznia 2025 r. i podlega ogłoszeniu w Biuletynie Informacji Publicznej Urzędu Miejskiego w Wałbrzychu.

Przewodniczący Rady
Miejskiej Wałbrzycha

Krzysztof Kalinowski

Załącznik do uchwały Nr IX/80/24
RADY MIEJSKIEJ WAŁBRZYCHA
z dnia 26 listopada 2024 r.

WAŁBRZYCH



**Program
Rozwoju Pieczy Zastępczej
Miasta Wałbrzycha
na lata 2025-2027**

Wałbrzych, październik 2024 rok

Wprowadzenie	3
I. Charakterystyka systemu pieczy zastępczej na terenie Gminy Wałbrzych – Miasta na Prawach Powiatu	6
I.1. Rodzinna piecza zastępcza	10
I.2. Instytucjonalna piecza zastępcza	19
II. Analiza SWOT systemu pieczy zastępczej w Wałbrzychu	25
III. Usamodzielnianie wychowanków pieczy zastępczej	29
IV. Limit rodzin zastępczych zawodowych w latach 2025 – 2027	33
V. Cele i kierunki działania Programu	35
VI. Realizacja Programu	41
VII. Adresaci Programu	42
VIII. Realizatorzy i Partnerzy Programu	42
IX. Źródła finansowania zadań	44
X. Monitoring i ewaluacja Programu	45
Zakończenie	46
Spis tabel	47
Spis wykresów	48
Spis schematów	48

Wprowadzenie

Rodzina jest naturalnym środowiskiem rozwoju i zaspokajania potrzeb człowieka, dlatego też każde dziecko ma niezbywalne prawo do prawo do wychowania w rodzinie, a w razie niezbędnej konieczności do zapewnienia opieki i wychowania poza rodziną naturalną w pieczy zastępczej. System pieczy zastępczej to zespół osób, instytucji i działań mających na celu zapewnienie czasowej opieki i wychowania dzieciom w przypadku braku możliwości sprawowania opieki i wychowania przez rodziców.

Pieczą zastępczą zapewnia pracę z rodziną naturalną umożliwiającą powrót dziecka do rodziny lub gdy nie jest to możliwe – dążenie do przysposobienia dziecka, a w przypadku braku możliwości przysposobienia zapewnia opiekę i wychowanie w środowisku zastępczym. Dzieciom przebywającym w pieczy zastępczej zapewnia się tym samym przygotowanie do:

- godnego, samodzielnego i odpowiedzialnego życia,
- pokonywania trudności życiowych,
- nawiązywania i podtrzymywania bliskich, osobistych kontaktów z rodziną i rówieśnikami, w celu łagodzenia skutków doświadczania straty i separacji, a także dla zdobywania umiejętności społecznych.

Regulacje prawne wynikające z Ustawy z dnia 9 czerwca 2011r. o wspieraniu rodziny i systemie pieczy zastępczej zobowiązuje gminy do organizowania pracy z rodzinami biologicznymi oraz powiat, który organizuje pieczę zastępczą.

Program rozwoju pieczy zastępczej jest adresowany w szczególności do małoletnich mieszkańców miasta Wałbrzycha i ich rodzin, a także do rodzin zastępczych oraz do kandydatów na rodziny zastępczej oraz usamodzielnionych wychowanków pieczy zastępczej.

Punktem wyjścia do opracowania programu stała się postulowana w Strategii rozwiązywania problemów społecznych miasta Wałbrzycha na lata 2021-2025 poprawa warunków funkcjonowania i rozwoju rodziny przez wspieranie rozwoju rodzinnych form pieczy zastępczej.

Niniejszy program rozwoju pieczy zastępczej na lata 2025-2027 stanowi realizację dyspozycji ustawowej, zawartej w art. 180 pkt 1 ustawy z dnia 9 czerwca 2011r. o wspieraniu rodziny i systemie pieczy zastępczej, zgodnie z którym do zadań własnych powiatu należy opracowanie i realizacja 3-letnich powiatowych programów dotyczących rozwoju pieczy zastępczej.

Program Rozwoju Pieczy Zastępczej Miasta Wałbrzycha na lata 2025-2027, jest kontynuacją dotychczas realizowanego programu na lata 2021-2024 i został opracowany przez organizatora pieczy zastępczej - Miejski Ośrodek Pomocy Społecznej w Wałbrzychu. W/w program poprzedzony został analizą sytuacji społecznej Wałbrzycha zawartą w Strategii Rozwiązywania Problemów Społecznych Miasta Wałbrzycha na lata 2021-2025, analizą danych statystycznych

zawartych w sprawozdaniach rocznych Miejskiego Ośrodka Pomocy Społecznej w Wałbrzychu, rocznych sprawozdaniach z realizacji „Programu rozwoju pieczy zastępczej miasta Wałbrzycha na lata 2021-2024”, zawierających diagnozę sytuacji pieczy zastępczej w mieście Wałbrzychu, aktualne potrzeby wynikające z konieczności umieszczania dzieci poza rodzinami biologicznymi.

W niniejszym Programie przedstawiono charakterystykę pieczy zastępczej w Wałbrzychu, dokonano także podsumowania działań podejmowanych na rzecz wałbrzyskiej pieczy zastępczej w latach 2021-2023, które ujęto w poprzednim programie rozwoju. Opisane cele i kierunki rozwoju pieczy zastępczej w Wałbrzychu planowane na lata 2025-2027, z uwzględnieniem limitu rodzin zastępczych zawodowych i rodzinnych domów dziecka mogących funkcjonować na terenie Wałbrzycha w tym okresie. Program dotyczy realizacji wyznaczonych zadań, sposobów monitoringu i ewaluacji, a także wskazuje źródła jego finansowania. Zadania wyznaczone w programie mogą zostać zmodyfikowane lub poszerzone w przypadku stwierdzenia istotnych zmian prawnych lub nowych potrzeb.

Dotychczasowa pomoc oferowana przez Miejski Ośrodek Pomocy Społecznej w Wałbrzychu ukierunkowana na rozwój pieczy zastępczej rodzinnej będzie nadal kontynuowana. Podejmowane będą dalsze działania na rzecz rodzin i dzieci potrzebujących pomocy i wsparcia.

Główne cele Programu dotyczyć będą następujących obszarów:

1. Promocji, rozwoju, profesjonalizacji rodzinnej pieczy zastępczej – działania skupiać się będą na pozyskiwaniu rodzin zastępczych, a w szczególności:
 - na rozwijaniu zawodowego charakteru funkcji rodziny zastępczej zawodowej i rodzinnego domu dziecka;
 - kontynuowane będzie wsparcie poprzez rozbudowanie systemu szkoleń dla rodzin zawodowych, rodzinnych domów dziecka, rodzin niezawodowych i spokrewnionych;
 - prowadzeniu grup wsparcia;
 - wsparcia istniejących form wsparcia poprzez zapewnienie indywidualnego doradztwa psychologiczno-pedagogicznego);
 - pozyskiwaniu roli rodzin pomocowych;
 - rozwoju wolontariatu;
 - wsparcia pieczy rodzinnej przez rodziny zaprzyjaźnione.
2. Pomoc pełnoletnim wychowankom w usamodzielnieniu i integracji ze środowiskiem działania będą się koncentrować w szczególności na:
 - wzmocnieniu zespołu poprzez zatrudnienie większej liczby koordynatorów, specjalistów pracujących z młodzieżą;
 - pomocy w uzyskaniu zatrudnienia – spotkania wychowanków z doradcami zawodowymi;

- współpracy z organizacjami pozarządowymi;
 - indywidualizacji pracy z wychowankami (dostosowanie metod pracy do jego potrzeb, przeżyć, stanu zdrowia, oferta rozwoju zainteresowań);
 - organizacji zajęcia warsztatowych przygotowujących do samodzielnego życia, prowadzenia gospodarstwa domowego;
 - zapewnienie wsparcia dla usamodzielnianych wychowanków pieczy zastępczej - działania obejmować będą realizację indywidualnych programów usamodzielniania oraz pracę edukacyjno- wychowawczą, wspierającą ich życiowe usamodzielnienie się i integrację ze środowiskiem.
3. Pozyskiwanie lokali z zasobów Miasta Wałbrzycha w celu poprawy warunków mieszkaniowych dla rodzin zastępczych umożliwienia przekształcenia się w rodziny zastępcze zawodowe i rodzinne domy dziecka.
 4. W przypadku pieczy instytucjonalnej istotne będą działania podejmowane w celu zapewnienia miejsca w placówkach opiekuńczo – wychowawczych, zapewnienia odpowiednich standardów zgodnych z ustawą, zapewnienie specjalistycznego wsparcia. Podejmowane będą nadal działania dążące do deinstytucjonalizacji pieczy zastępczej poprzez ograniczanie liczby dzieci w placówkach opiekuńczo-wychowawczych, a w szczególności działania polegające na nieumieszczaniu w placówkach dzieci poniżej 10 r. życia.
 5. Współpraca z instytucjami i organizacjami na rzecz rozwoju rodzicielstwa zastępczego.

Regulacje prawne w zakresie wspierania rodziny oraz organizacji systemu pieczy zastępczej zawarte są w następujących przepisach i dokumentach:

1. Ustawie z dnia 9 czerwca 2011r. o wspieraniu rodziny i systemie pieczy zastępczej (Dz. U.2024.177 t.j. z dnia 2024.02.13 ze zm.);
2. Ustawie z dnia 12 marca 2004r. o pomocy społecznej (Dz. U.2024.1283 t.j. z dnia 2024.08.26 ze zm.);
3. Rozporządzeniu Ministra Pracy i Polityki Społecznej z dnia 22 grudnia 2011 r. w sprawie instytucjonalnej pieczy zastępczej (Dz. U. z 2011 r. Nr 292 poz. 1720);
4. Rozporządzenie Ministra Pracy i Polityki Społecznej z dnia 9 grudnia 2011 r. w sprawie szkoleń dla kandydatów do sprawowania pieczy zastępczej (Dz. U. 2023.2452 z dnia 2023.11.10);
5. Ustawie z dnia 12 marca 2022 r. o pomocy obywatelom Ukrainy w związku z konfliktem zbrojnym na terytorium tego państwa (Dz. U.2024.167 t.j. z dnia 2024.02.09 ze zm.)

6. Ustawa z dnia 25 lutego 1964 r. Kodeks rodzinny i opiekuńczy (Dz. U.2023.2809 t.j. z dnia 2023.12.29);
7. Ustawa z dnia 29 lipca 2005r. o przeciwdziałaniu przemocy domowej (Dz. U.2024.424 t.j. z dnia 2024.03.21);
8. Ustawa z dnia 9 czerwca 2022r. o wspieraniu i resocjalizacji nieletnich (Dz. U.2024.978 t.j. z dnia 2024.07.02);
9. Ustawa z dnia 11 lutego 2016r. o pomocy państwa w wychowaniu dzieci (Dz. U.2024.421 t.j. z dnia 2024.03.20).

Program wpisuje się w założenia Strategii Rozwiązywania Problemów Społecznych Miasta Wałbrzycha na lata 2021-2025.

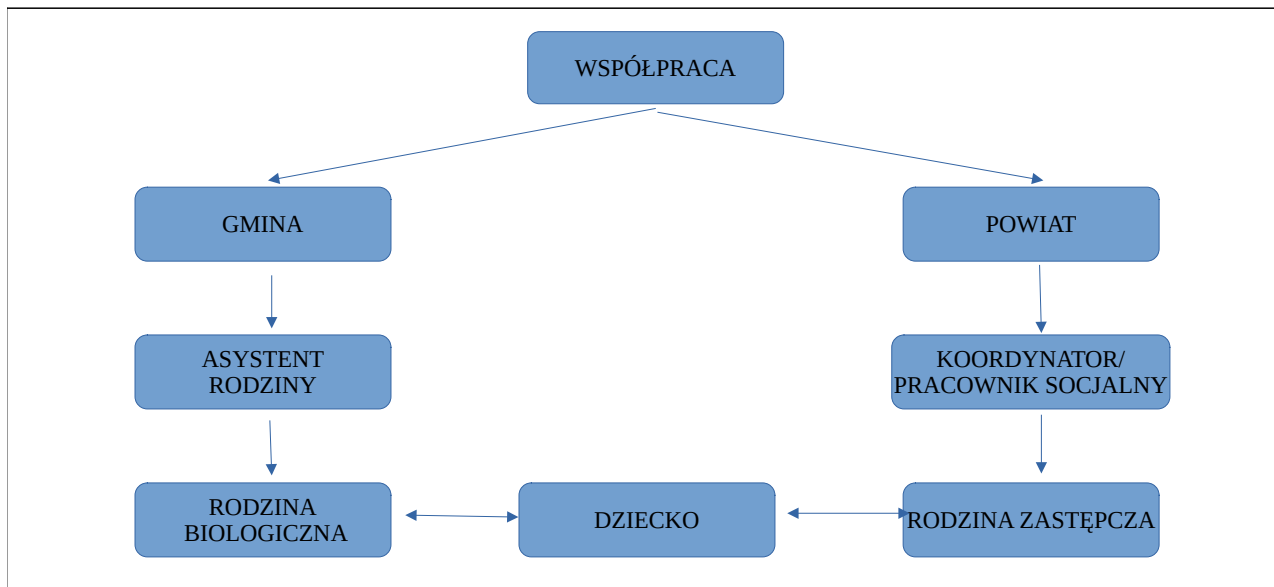
I. Charakterystyka systemu pieczy zastępczej na terenie Gminy Wałbrzych – Miasta na Prawach Powiatu.

Ustawa z dnia 9 czerwca 2011 r. o wspieraniu rodziny i systemie pieczy zastępczej wprowadza podział kompetencji między samorząd gminny odpowiedzialny za pracę z rodziną biologiczną i powiatowy – organizujący pieczę zastępczą. Poniższa tabela przedstawia obszar działań i odpowiedzialności gminy, powiatu i województwa.

Tabela 1. Podział kompetencji pomiędzy samorząd gminny, powiatowy i wojewódzki

GMINA	POWIAT	WOJEWÓDZTWO
<ul style="list-style-type: none"> • działania profilaktyczne • praca z rodziną przeżywającą trudności w opiekowaniu się i wychowaniu dziecka (praca asystenta rodziny) 	<ul style="list-style-type: none"> • działania promujące rodzinną pieczę zastępczą • organizacja rodzinnej i instytucjonalnej pieczy zastępczej • wsparcie dla rodzin zastępczych i dzieci w nich umieszczonych • pomoc i wsparcie dla usamodzielniających się wychowanków 	Prowadzenie <ul style="list-style-type: none"> • ośrodków adopcyjnych • regionalnych placówek opiekuńczo-terapeutycznych • interwencyjnych ośrodków preadopcyjnych

Schemat 1. Współpraca pomiędzy gminą a powiatem



Źródło: Opracowanie własne

Wałbrzych jest miastem na prawach powiatu, co oznacza, że Miejski Ośrodek Pomocy Społecznej w Wałbrzychu realizuje zarówno zadania gminne jak i powiatowe w zakresie wspierania rodziny i pieczy zastępczej. Sytuacja ta przynosi wiele pozytywów m.in. możliwość intensywnego kontaktu pomiędzy pracownikami poszczególnych działów w celu podejmowania działań zmierzających do poprawy funkcjonowania dzieci w rodzinach zastępczych, ale i też do intensyfikacji działań zmierzających do powrotu dzieci do rodzin naturalnych. Interdyscyplinarność stanowi również pewne wyzwania np. kadrowe.

Zabezpieczenie dziecka w pieczy zastępczej następuje:

- na podstawie postanowienia sądu rodzinnego – wówczas gdy metody pomocy rodzicom biologicznym nie przynoszą efektu;
- na podstawie art. 12a ustawy z dnia 29 lipca 2005 r. o przeciwdziałaniu przemocy w rodzinie, wówczas gdy bezpośrednio zagrożone jest życie lub zdrowie w związku z przemocą w rodzinie.

Decyzję o odebraniu dziecka z rodziny, wspólnie z funkcjonariuszem Policji oraz lekarzem, ratownikiem medycznym lub pielęgniarką, podejmuje pracownik socjalny wykonujący obowiązki służbowe.

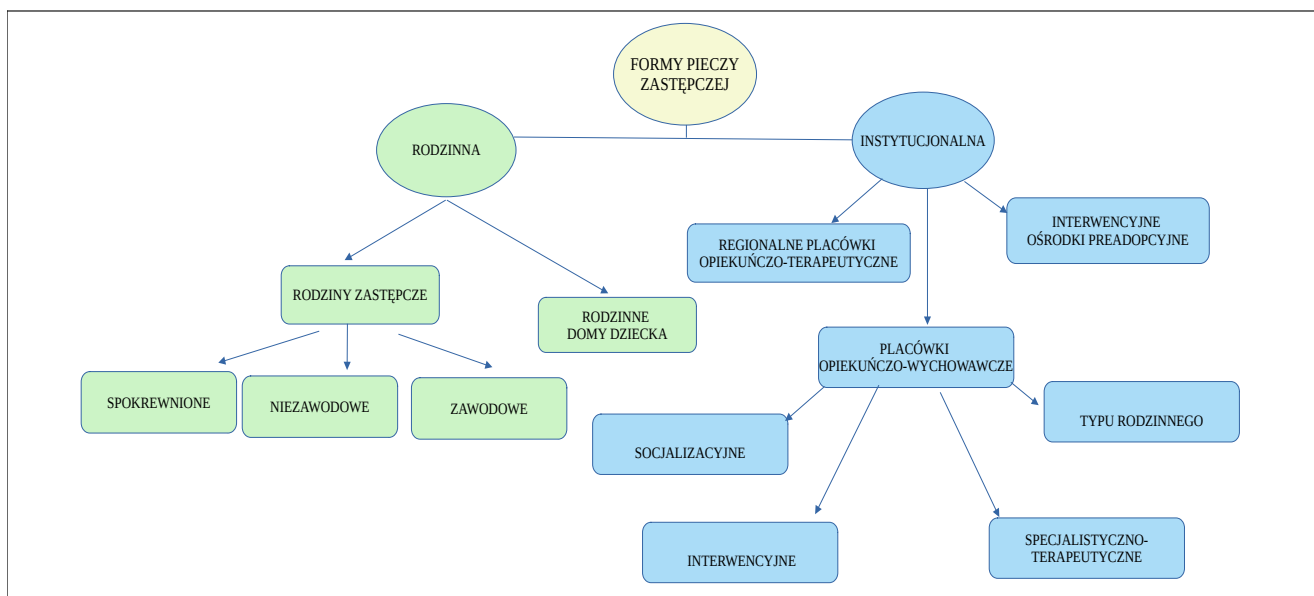
Rolą pieczy zastępczej jest natomiast zagwarantowanie dziecku bezpiecznego środowiska wychowawczego respektującego jego prawa takie jak: prawo powrotu do rodziny, utrzymania osobistych kontaktów z rodzicami, stabilnego środowiska wychowawczego, kształcenia, rozwoju

uzdolnień oraz pomocy w przygotowaniu do samodzielnego życia.

Formą najbardziej zbliżoną do naturalnego środowiska, w jakim powinno wychowywać się dziecko, są rodziny zastępcze. W przypadku wyczerpania możliwości znalezienia rodziny zastępczej małoletni umieszczany jest w placówce opiekuńczo-wychowawczej.

Placówka zapewnia mu całodobową, ciągłą lub okresową opiekę i wychowanie, korzystanie ze świadczeń zdrowotnych, kształcenie oraz zaspokaja jego niezbędne potrzeby bytowe, rozwojowe, w tym emocjonalne, społeczne, religijne.

Schemat 2. Organizacja systemu pieczy zastępczej w Polsce.



Źródło: Opracowanie własne

Z danych Głównego Urzędu Statystycznego wynika, iż w 2023 r. nastąpił wzrost dzieci przebywających w pieczy zastępczej w stosunku do 2022r. Na koniec 2023r. funkcjonowało 35 978 rodzin zastępczych spokrewnionych, niezawodowych i zawodowych, w których przebywało 58 210 dzieci oraz 834 rodzinne domy dziecka, w których przebywało 6 226 dzieci.

Wśród rodzin zastępczych rodziny spokrewnione stanowiły 63,8%, rodziny niezawodowe – 30,4 % a rodziny zawodowe 5,8 %. Rodzinną pieczę zastępczą opuściło 8 062 dzieci poniżej 18 r.ż. Najwięcej dzieci zostało umieszczonych w innej formie pieczy zastępczej 2 522, do adopcji trafiło 1 351 dzieci, a do rodziny naturalnej powróciło 2 488 dzieci. 961 dzieci zostało przeniesionych z rodzinnej pieczy zastępczej do instytucjonalnej, a 47 dzieci z rodzinnej pieczy zastępczej zostało umieszczonych w domu pomocy społecznej. W 2023r. rodzinną pieczę zastępczą opuściło 4 022 wychowanków.

Dane GUS wskazują, że pod koniec 2023 r. działało 1 318 placówek instytucjonalnej pieczy zastępczej z tego 1 305 placówek opiekuńczo-wychowawczych, w których przebywało 17 128 miejsc pozostałe to 3 interwencyjne ośrodki preadopcyjne i 10 regionalnych placówek opiekuńczo-terapeutycznych. W placówkach instytucjonalnej pieczy zastępczej przebywało 1 292 pełnoletnich uczących się wychowanków.

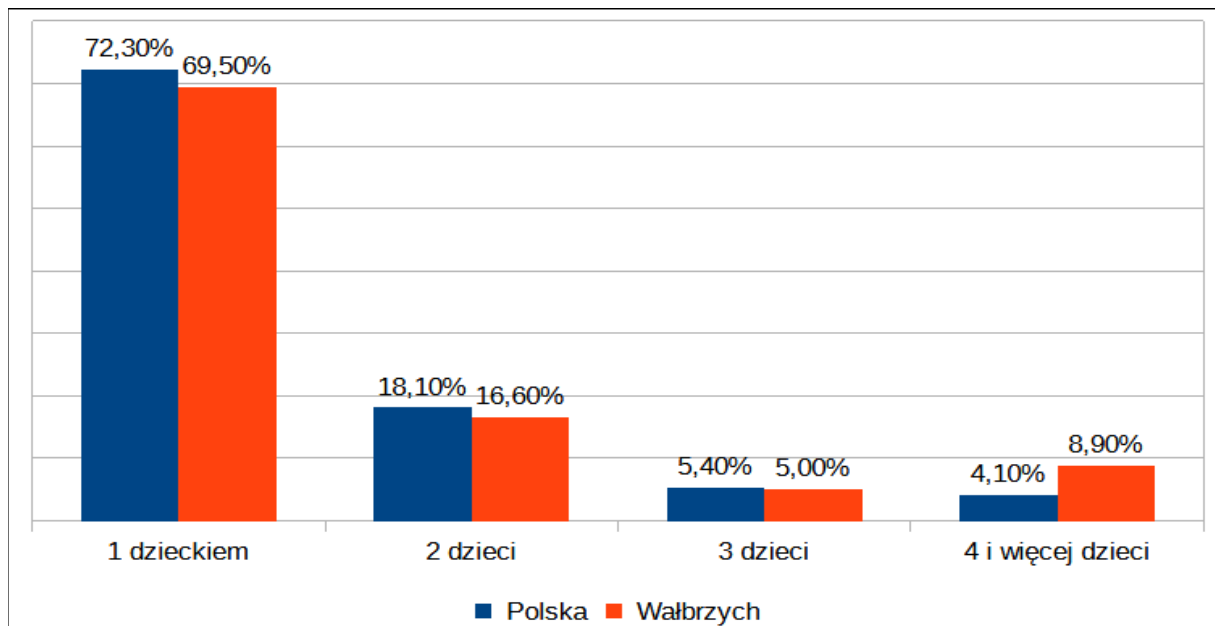
Funkcję rodziny zastępczej w Polsce pełniło 18 675 małżeństw i 17 303 samotne osoby. W Wałbrzychu funkcję rodziny zastępczej pełniło 118 małżeństw i 177 osób samotnych.

Według danych statystycznych w Polsce rodziny, które przyjęły jedno dziecko stanowiły 72,3%, dwoje dzieci – 18,1%, troje – 5,4%, zaś czworo i więcej dzieci – 4,1% wszystkich rodzin zastępczych, natomiast w Wałbrzychu rodziny z przyjętym 1 dzieckiem stanowiły 69,5%, z dwojgiem dzieci 16,6%, z trojgiem dzieci 5%, zaś z czworgiem i więcej dzieci – 8,9% wszystkich rodzin zastępczych.

Tabela 2. Rodziny zastępcze według liczby przyjętych dzieci w stosunku do ogólnej liczby dzieci umieszczonych w pieczy zastępczej.

Rodziny z przyjętym:	Polska	Wałbrzych
1 dzieckiem	72,30%	69,50%
2 dzieci	18,10%	16,60%
3 dzieci	5,40%	5,00%
4 dzieci i więcej	4,10%	8,90%

Wykres 1. Rodziny zastępcze według liczby przyjętych dzieci.



Źródło: Opracowanie własne

Z analizy powyższych danych wynika, że w Wałbrzychu jest stosunkowo więcej rodzin zastępczych z umieszczonymi czworgiem i więcej dzieci. Wynika to z faktu, że na terenie miasta funkcjonują rodzinne domy dziecka, które mogą przyjąć do 8 dzieci.

Ponad połowa osób prowadzących rodziny zastępcze w kraju to osoby w wieku 51–70 lat. Rodzinne domy dziecka prowadziło 707 małżeństw i 127 samotnych osób. Większość osób (77,5%) pełniących funkcję rodzinnego domu dziecka to osoby w wieku 41–60 lat. Natomiast w Wałbrzychu osoby w wieku 51-70 lat stanowiły 58,6 % wszystkich rodzin. Rodzinne domy dziecka prowadziło 16 małżeństw i 7 osób samotnych. Większość osób pełniących funkcję rodzinnego domu dziecka to również osoby w wieku 41-60 lat – 65%.

I. 1. Rodzinna piecza zastępcza.

Podstawową formą pieczy zastępczej jest piecza rodzinna, w której dzieci mają zapewnioną opiekę i wychowanie najbardziej zbliżone do środowiska naturalnego. Formami rodzinnej pieczy zastępczej są:

1. Rodzina zastępcza spokrewniona, którą tworzą małżonkowie lub osoba niepozostająca w związku małżeńskim, będący/będąca krewnymi wstępnymi lub rodzeństwem dziecka. Ustawa nie reguluje liczby dzieci, które mogą przebywać pod opieką rodzin zastępczych spokrewnionych, np. wstępnych lub rodzeństwa dzieci. Zwykle opiekują się jednym dzieckiem, zdecydowanie rzadziej dwójką czy większą ich liczbą. Nie ma wymogów

dotyczących kwalifikacji do sprawowania opieki nad dziećmi, co ma znaczenie dla jakości opieki, szczególnie nad dziećmi, które sprawiają trudności wychowawcze.

Na terenie miasta Wałbrzycha w 2023 r. funkcjonowało 186 rodzin zastępczych, w których przebywało 261 dzieci, co stanowi 64 % rodzin zastępczych.

2. Rodzina zastępcza niezawodowa tworzą ją małżonkowie lub osoba niepozostająca w związku małżeńskim, niebędący/niebędąca krewnymi wstępnymi lub rodzeństwem dziecka. W rodzinach zastępczych niezawodowych, które zwykle stanowią osoby dalej spokrewnione z dzieckiem lub osoby dla niego obce, w jednym czasie nie może przebywać więcej niż 3 dzieci, chyba że dzieci są rodzeństwem.

W Wałbrzychu pod koniec 2023 r. funkcjonowało 77 rodzin zastępczych niezawodowych, co stanowi 26,4 % rodzin zastępczych.

3. Rodzina zastępcza zawodowa (w tym zawodowa pełniąca funkcję pogotowia rodzinnego i zawodowa specjalistyczna) – jest to rodzina, z którą organizator pieczy zastępczej zawiera umowę o pełnienie tej funkcji, tworzą ją małżonkowie lub osoba niepozostająca w związku małżeńskim, niebędącymi wstępnymi lub rodzeństwem dziecka (sprawująca opiekę nad łącznie nie więcej niż 3 dzieci lub osób, które osiągnęły pełnoletność przebywając w pieczy zastępczej).

W 2023 r. na terenie Wałbrzycha funkcjonowały 4 rodziny zastępcze zawodowe, co stanowi 1,3 % rodzin zastępczych oraz 1 rodzina zastępcza zawodowa specjalistyczna, co stanowi 0,3 % rodzin zastępczych na terenie miasta

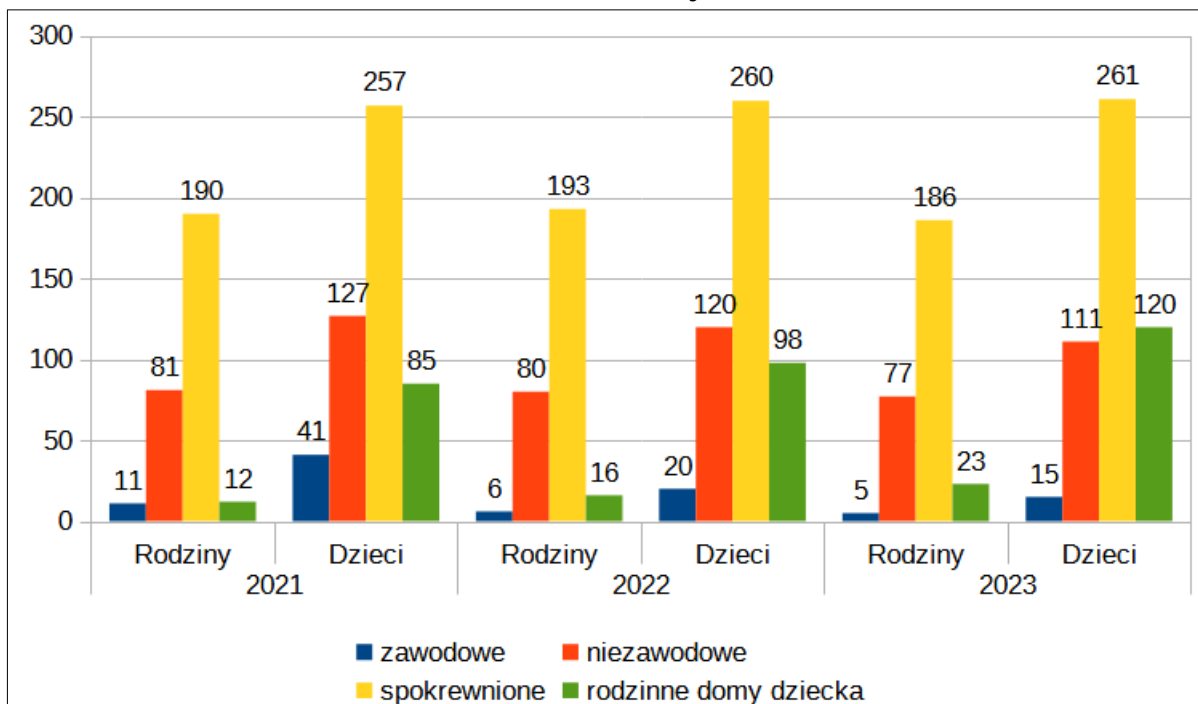
4. Rodzinny dom dziecka, który tworzony jest przez małżonków lub osobę niepozostającą w związku małżeńskim, sprawujących/ą opiekę nad łącznie nie więcej niż 8 dzieci oraz osób, które osiągnęły pełnoletność przebywając w pieczy zastępczej.

W 2023 roku na terenie miasta funkcjonowały 23 rodzinne domy dziecka co stanowi 8 % rodzin zastępczych.

Tabela 3. Liczba rodzin zastępczych oraz umieszczonych w nich dzieci w latach 2021-2023 na terenie Wałbrzycha

Rodziny zastępcze na terenie Wałbrzycha	2021		2022		2023	
	Rodziny	Dzieci	Rodziny	Dzieci	Rodziny	Dzieci
zawodowe	11	41	6	20	5	15
niezawodowe	81	127	80	120	77	111
spokrewnione	190	257	193	260	186	261
rodzinne domy dziecka	12	85	16	98	23	120
Razem	294	510	295	498	291	507

Wykres 2. Liczba rodzin zastępczych oraz umieszczonych w nich dzieci w latach 2021-2023 na terenie Wałbrzycha



Źródło: Opracowanie własne na podstawie Sprawozdań z realizacji Programu Rozwoju Pieczy Zastępczej Miasta Wałbrzycha za lata 2021-2023

Na dzień 31.12.2023r. w Wałbrzychu funkcjonowało 291 rodzin zastępczych (w tym również rodzinne domy dziecka), w których przebywało 507 dzieci, w tym jedna niezawodowa rodzina zastępcza, która pełniła opiekę nad 6 dziećmi, które przybyły z Ukrainy.

Obecnie w rodzinie zastępczej niezawodowej przebywa 1 dziecko z Ukrainy. Na dzień 30.09.2024 r. w 290 rodzinach umieszczonych było 511 dzieci.

Liczba umieszczanych dzieci w rodzinnej pieczy zastępczej na przełomie ostatnich trzech lat wskazuje na ciągłą potrzebę poszukiwania kolejnych kandydatów do pełnienia funkcji rodziny zastępczej. Ustawa o wspieraniu rodziny i systemie pieczy zastępczej swoimi zapisami ograniczyła rolę placówek opiekuńczo-wychowawczych na rzecz rozwoju rodzinnej pieczy zastępczej. Zmiany te dotyczą m.in. przepisów zmieniających minimalny wiek dzieci kierowanych do placówek opiekuńczo-wychowawczych. Dla dziecka, które jest pozbawione częściowo lub całkowicie opieki rodzicielskiej w pierwszej kolejności poszukuje się rodziny zastępczej, a dopiero po wyczerpaniu takiej możliwości, dziecko trafia do pieczy instytucjonalnej.

Analizując liczbę umieszczonych dzieci w poszczególnych typach rodzin można zauważyć, że na przestrzeni lat 2021-2023 zmniejszyła się liczba rodzin zawodowych i umieszczonych w nich dzieci, na rzecz rozwoju rodzinnych domów dziecka oraz liczby umieszczonych w nich dzieci.

Powodem zmniejszenia liczby rodzin zawodowych, które mogą przyjąć co do zasady nie więcej niż 3 dzieci jest ich przekształcenie w rodzinne domy dziecka, gdzie może być umieszczonych do 8 dzieci. Średnia liczba dzieci umieszczonych w rodzinnych domach dziecka wynosi 5.

Z przedstawionych danych wynika, iż liczba dzieci i rodzin zarówno spokrewnionych jak i niezawodowych utrzymuje się na przestrzeni ostatnich trzech lat na zbliżonym poziomie – łącznie w 263 rodzinach przebywa 372 dzieci, co stanowi 73% wszystkich dzieci i aż 90 % wszystkich rodzin. W rodzinach zastępczych spokrewnionych przebywa 261 dzieci, co stanowi – 51,5% wszystkich dzieci, natomiast w rodzinach zastępczych niespokrewnionych przebywa 111 dzieci, co stanowi 21,9 % wszystkich dzieci. Rodziny zastępcze spokrewnione z jednym dzieckiem stanowią 73,6% wszystkich rodzin spokrewnionych, natomiast rodziny zastępcze niezawodowe z jednym dzieckiem stanowią 68,8% wszystkich rodzin.

Dzieci z terenu miasta Wałbrzycha zostają również umieszczane w pieczy zastępczej na terenie innych miast. Wynika to głównie z faktu, iż zamieszkują tam ich krewni, którzy stanowią dla dzieci rodziny spokrewnione lub niezawodowe.

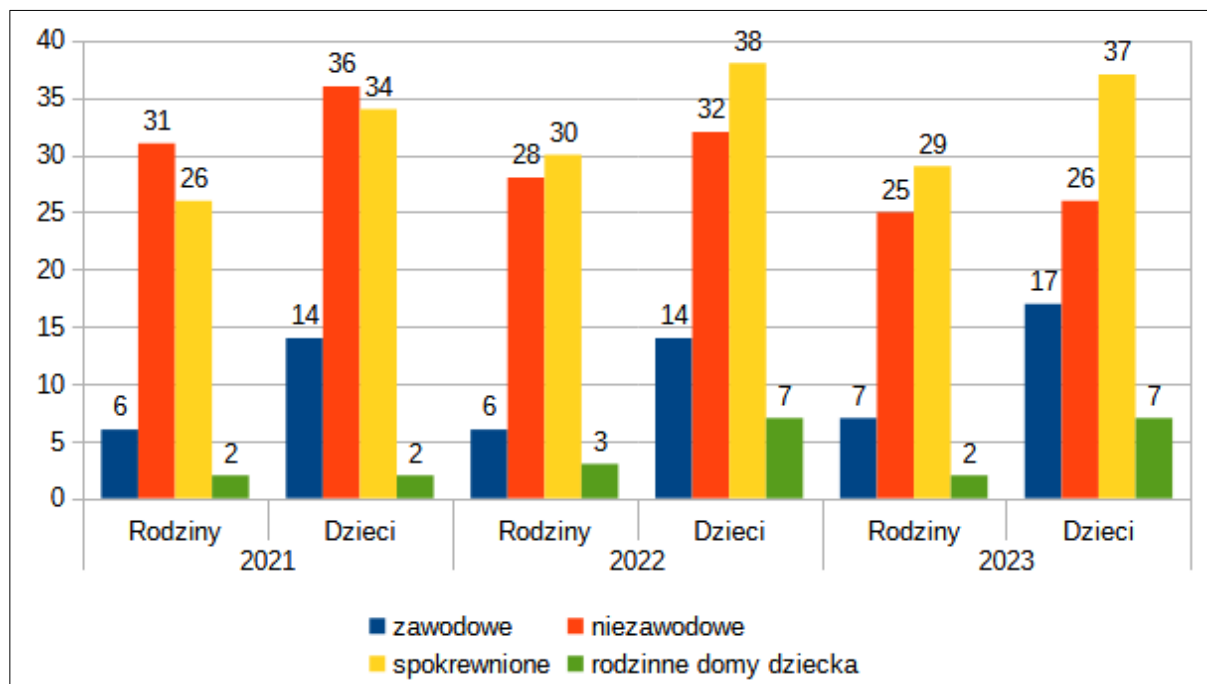
Na dzień 31.12.2023r. łącznie 87 dzieci **przebywało poza Wałbrzychem**, z czego 63 dzieci w rodzinach zastępczych spokrewnionych i niezawodowych, co stanowi łącznie 72 % wszystkich dzieci.

Zgromadzone dane z lat 2021-2023 wskazują, iż liczba dzieci umieszczonych w rodzinnej pieczy zastępczej poza terenem Wałbrzycha utrzymuje się na zbliżonym poziomie. Szczegółowe dane przedstawia tabela poniżej.

Tabela 4. Liczba rodzin zastępczych oraz umieszczonych w nich dzieci w latach 2021-2023 poza Wałbrzychem

Rodziny zastępcze spoza terenu Wałbrzycha	2021		2022		2023	
	Rodziny	Dzieci	Rodziny	Dzieci	Rodziny	Dzieci
zawodowe	6	14	6	14	7	17
niezawodowe	31	36	28	32	25	26
spokrewnione	26	34	30	38	29	37
rodzinne domy dziecka	2	2	3	7	2	7
Razem	65	86	67	91	63	87

Wykres 3. Liczba rodzin zastępczych oraz umieszczonych w nich dzieci w latach 2021-2023 poza Wałbrzychem



Źródło: Opracowanie własne na podstawie Sprawozdań z realizacji Programu Rozwoju Pieczy Zastępczej Miasta Wałbrzycha za lata 2021-2023

Tabela 5. Liczba dzieci zgłoszonych do adopcji i przysposobionych

Rok	2023	2024
Liczba dzieci zgłoszonych do adopcji	32	45
Liczba dzieci przysposobionych	21	12

Do 30 września 2024 r. do adopcji zgłoszonych zostało z miasta Wałbrzycha 45 dzieci, natomiast przysposobionych zostało 12 dzieci. W skali kraju w 2023 r. przysposobionych zostało 1351 dzieci.

W przypadku, gdy rodzice biologiczni nie mogą dalej wypełniać wobec swojego dziecka funkcji opiekuńczo – wychowawczych, zostają oni pozbawieni władzy rodzicielskiej albo władza ta zostaje im ograniczona na podstawie orzeczenia sądu. Najczęściej do rodziny zastępczej trafiają dzieci rodziców o ograniczonej władzy rodzicielskiej.

Rodzina zastępcza jest czasową formą pomocy dziecku, ma na celu zapewnienie odpowiednich warunków rozwoju i wychowania przy uwzględnieniu jego stanu zdrowia oraz indywidualnych możliwości. Potrzeba kontynuowania pieczy zastępczej może ustać nastąpi

zmiana w jego sytuacji prawnej, tj. powrót do rodziców biologicznych lub przysposobienie przez rodzinę adopcyjną.

Objęcie dziecka opieką rodzinnej pieczy zastępczej następuje na okres nie dłuższy niż do osiągnięcia pełnoletności. Z wyjątkiem sytuacji, gdy podopieczny kontynuuje naukę, wówczas może pozostać w rodzinie, za jej zgodą, nie dłużej jednak niż do ukończenia 25 r. ż.

Zawiązanie rodziny zastępczej nie powoduje powstania więzi rodzinno–prawnej pomiędzy dzieckiem a rodzicami zastępczymi, nie powstaje też obowiązek alimentacyjny ani możliwość dziedziczenia przez dziecko.

Zgodnie z obowiązującymi przepisami rodzinie zastępczej oraz prowadzącemu rodzinny dom dziecka, na każde umieszczone w pieczy dziecko przysługują świadczenia obowiązkowe. Obecnie kwoty świadczeń kształtują się następująco:

- świadczenie na pokrycie kosztów jego utrzymania, nie niższe niż kwota:
 - 1002 zł miesięcznie – w przypadku dziecka umieszczonego w rodzinie zastępczej spokrewnionej;
 - 1517 zł miesięcznie – w przypadku dziecka umieszczonego w rodzinie zastępczej zawodowej, rodzinie zastępczej niezawodowej lub w rodzinnym domu dziecka.
- w sytuacji, gdy dziecko legitymuje się orzeczeniem o niepełnosprawności lub orzeczeniem o znacznym lub umiarkowanym stopniu niepełnosprawności przysługuje dodatek nie niższy niż kwota 306 zł miesięcznie na pokrycie zwiększonych kosztów utrzymania tego dziecka.
- ponadto na każde umieszczone dziecko w wieku do ukończenia 18 roku życia przysługuje dodatek w wysokości świadczenia wychowawczego określonego w przepisach o pomocy państwa w wychowywaniu dzieci, zwany dalej „dodatkiem wychowawczym”, który obecnie wynosi 800 zł miesięcznie.

oraz świadczenia fakultatywne, które najczęściej przyznawane są na:

- na pokrycie kosztów związanych z potrzebami przyjmowanego dziecka - świadczenie jednorazowe,
- dofinansowanie do wypoczynku dziecka poza miejscem zamieszkania.

Rodzinom zastępczym zawodowym oraz prowadzącym rodzinne domy dziecka przysługuje wynagrodzenie na podstawie umowy zlecenia oraz zwrot kosztów poniesionych na utrzymanie lokalu mieszkalnego w budynku wielorodzinnym lub domu jednorodzinnym. Uchwała Rady Miejskiej Wałbrzycha Uchwała nr LXXII/731/23 z dnia 26 października 2023r. ustanowiła następujące kwoty wynagrodzenia dla rodzin zastępczych zawodowych oraz prowadzących rodzinne domy dziecka:

- 4300 zł miesięcznie dla rodzin zastępczych zawodowych;
- 4500 zł miesięcznie w przypadku sprawowania opieki nad 4-5 dziećmi oraz osób, które

- osiągnęły pełnoletność przebywając w pieczy zastępczej;
- 4700 zł miesięcznie w przypadku sprawowania opieki nad 6-7 dzieci oraz osób, które osiągnęły pełnoletność przebywając w pieczy zastępczej;
- 4900 zł miesięcznie w przypadku sprawowania opieki nad 8 dzieci i więcej oraz osób, które osiągnęły pełnoletność przebywając w pieczy zastępczej.

Świadczenia przysługujące na dzieci umieszczone w rodzinach zastępczych są waloryzowane o wskaźnik wzrostu cen towarów i usług zgodnie z art. 86 ustawy o wspieraniu rodziny i systemie pieczy zastępczej. W 2024 r. waloryzacja wynosiła 11,4 %, co oznacza, że od czerwca 2024 r. kwoty wynagrodzenia dla rodzin zastępczych kształtują się następująco:

- 4790,20 zł miesięcznie dla rodzin zastępczych zawodowych,;
- 5013 zł miesięcznie w przypadku sprawowania opieki nad 4-5 dzieci oraz osób, które osiągnęły pełnoletność przebywając w pieczy zastępczej;
- 5235,80 zł miesięcznie w przypadku sprawowania opieki nad 6-7 dzieci oraz osób, które osiągnęły pełnoletność przebywając w pieczy zastępczej;
- 5458,60 zł miesięcznie w przypadku sprawowania opieki nad 8 dzieci i więcej oraz osób, które osiągnęły pełnoletność przebywając w pieczy zastępczej.

Duże wsparcie dla rodzin zastępczych zawodowych i prowadzących rodzinne domy dziecka stanowią **osoby do pomocy przy sprawowaniu opieki nad dziećmi i przy pracach gospodarskich**, z którymi Miejski Ośrodek Pomocy Społecznej zawiera umowę zlecenie. Na dzień 31.12.2023 r. tut. Ośrodek zatrudniał 24 takich osób.

Gmina Wałbrzych umożliwiła 5 rodzinom zastępczym zamieszkiwanie w lokalach użyczonych od gminy, które pozostają w trwałym zarządzie MOPS. Lokale przy ul. Grota Roweckiego, ul. Brzechwy, ul. Św. Kingi, ul. Niepodległości - zostały przekazane na prowadzenie rodzinnych domów dziecka. Lokal przy ul. 11 Listopada – został przekazany zawodowej rodzinie zastępczej.

Tabela 6. Liczba dzieci przebywających w rodzinnej pieczy zastępczej na terenie miasta Wałbrzycha oraz opuszczających pieczę w latach 2021-2023.

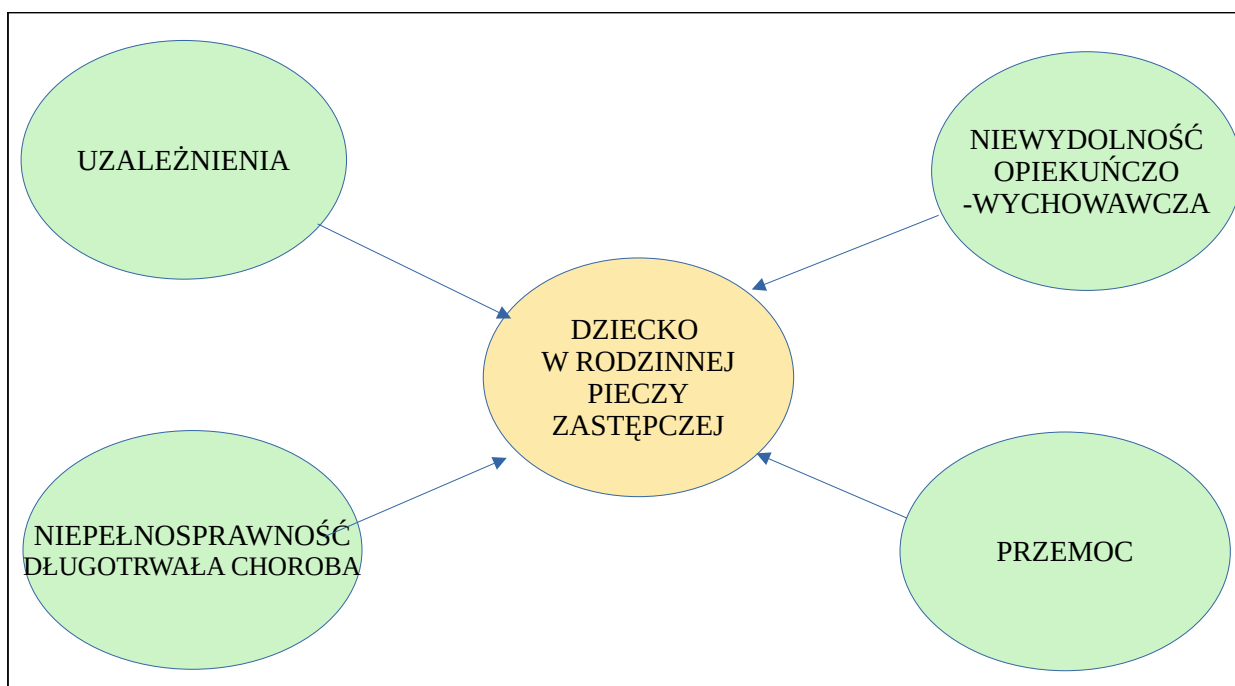
ROK	2021	2022	2023
Liczba dzieci przebywających w rodzinnej pieczy zastępczej	510	498	507
Liczba dzieci opuszczających rodzinną pieczę zastępczą (w tym pełnoletni wychowankowie rozpoczynający proces usamodzielniania)	91	91	84

Źródło: Opracowanie własne na podstawie Sprawozdań z realizacji Programu Rozwoju Pieczy Zastępczej Miasta Wałbrzycha za lata 2021-2023.

Przyczyny umieszczania dzieci w pieczy zastępczej:

Dzieci przyjmowane są do pieczy zastępczej zwykle w sytuacji, gdy rodzice z różnych powodów nie radzą sobie z obowiązkami rodzicielskimi. Do przykładowych przyczyn pozostawiania dzieci w pieczy zastępczej należą uzależnienie rodziców, przemoc, bezradność w sprawach opiekuńczo-wychowawczych, a także pobyt za granicą lub niepełnosprawność jednego lub obydwójga rodziców czy też długotrwała lub ciężka choroba, a także sieroctwo lub półsieroctwo.

Schemat 3. Główne przyczyny umieszczenia dzieci w rodzinnej pieczy zastępczej.



Źródło: Opracowanie własne

W mieście Wałbrzychu najczęściej pojawiającą się przyczyną umieszczania dzieci w pieczy jest uzależnienie, głównie od alkoholu. Zaczyna wzrastać liczba rodziców uzależnionych od środków odurzających, nierzadko rodzice są uzależnieni od obu substancji. Kolejnym powodem jest głęboka niewydolność opiekuńczo-wychowawcza rodziców oznaczająca, że rodzice nie potrafią lub nie chcą wypełniać swoich funkcji opiekuńczych i wychowawczych wobec dzieci w sposób społecznie akceptowany nawet przy wsparciu asystenta rodziny lub pracownika socjalnego. Jednym z powodów umieszczenia dzieci w pieczy zastępczej jest także zjawisko przemocy domowej, której dzieci są odbiorcami ale też są świadkami przemocy pomiędzy dorosłymi członkami rodziny.

Występujące uzależnienia, jak również coraz częstsze występowanie zaburzeń zachowania i chorób psychicznych powoduje, że praca z rodzinami biologicznym z roku na rok jest coraz większym wyzwaniem, wymaga wzmożonej aktywności, nakładów finansowych i poszukiwania nowych rozwiązań. Rodziny, gdzie dzieci zostały zabezpieczone w pieczy zastępczej to rodziny

wieloprotblemowe, które nie poświęcają dzieciom należytej uwagi i czasu. W rodzinach tych dochodzi do zaniedbań edukacyjnych, więzi emocjonalne są nieprawidłowo ukształtowane, rodzice nie posiadają umiejętności gospodarowania posiadanymi środkami finansowymi, często też nie mają nawyku dbania o czystość w zajmowanych pomieszczeniach. Zdarza się, że dzieci są zaniedbane higienicznie i zdrowotnie. Złożoność problemów, z którymi borykają się rodzice biologiczni, których dzieci zostały zabezpieczone w pieczy sprawia, że praca nad powrotem dziecka do rodziny naturalnej jest procesem długotrwałym.

Warto zauważyć, że w skali kraju rośnie liczba dzieci pozostawianych po urodzeniu w szpitalu. W 2023 r. liczba ta wynosiła 715 noworodków, a w 2022 r.– 652 noworodków. W Wałbrzychu w 2023 r. było ich 11, a do września 2024 r. 6 dzieci. Wszystkie te dzieci zostały umieszczone w rodzinach zastępczych.

Ze zgromadzonych danych wynika, iż liczba dzieci powracających do środowiska naturalnego utrzymuje się na porównywalnym poziomie. Poniższa tabela wskazuje, że rodzinną pieczę zastępczą opuszcza 17% wychowanków, co dla pozostałych dzieci oznacza, że ich pobyt poza rodziną naturalną ma charakter długoterminowy i trwa zasadniczo do pełnoletności.

Tabela 7. Liczba dzieci opuszczających rodzinną pieczę zastępczą na terenie miasta Wałbrzycha w latach 2021-2023.

Rok	2021	2022	2023
Liczba dzieci, które powróciły do rodziców biologicznych	35	36	46
Liczba dzieci przysposobionych	30	21	21
Liczba dzieci przeniesionych do innej pieczy rodzinnej	11	19	10
Liczba dzieci przekierowanych do instytucjonalnej pieczy zastępczej	15	15	7

Źródło: Opracowanie własne na podstawie Sprawozdań z realizacji Programu Rozwoju Pieczy Zastępczej Miasta Wałbrzycha za lata 2021-2023

Dane umieszczone w powyższej tabeli informują o zwiększeniu się na przestrzeni ostatnich trzech lat liczby dzieci powracających do rodzin biologicznych dzięki ścisłej współpracy z asystentami rodzin pracownikami socjalnymi oraz kuratorami sądowymi na rzecz powrotu dzieci do rodzin biologicznych. Na przestrzeni ostatnich trzech lat maleje natomiast liczba dzieci przysposobionych. Wynika to z faktu, że sam proces przygotowania rodzica adopcyjnego trwa zbyt długo, ponadto często powodem odmowy wszczęcia procedury adopcyjnej jest fakt, że dziecko i rodzica zastępczego łączą silne więzi, na co ma wpływ długość pobytu w pieczy zastępczej. Zmniejszeniu uległa natomiast liczba osób, które zostały przekierowane do innej formy pieczy rodzinnej, dotyczy to w szczególności dzieci, które nie mogły przebywać w rodzinie zastępczej spokrewnionej, którą głównie stanowią dziadkowie np. z powodu ich stanu zdrowia i zostały umieszczone np. w rodzinnym domu dziecka. Zmniejszeniu uległa też liczba dzieci, które po rozwiązaniu rodzinnej pieczy zastępczej, zwłaszcza z powodu problemów z zachowaniem dziecka w rodzinnej pieczy zastępczej, musiało zostać umieszczone w instytucjonalnej pieczy zastępczej.

I. 2. Instytucjonalna piecza zastępcza

Dziecko pozbawione częściowo lub całkowicie opieki rodzicielskiej może zatem zostać umieszczone w placówce opiekuńczo – wychowawczej typu: interwencyjnego, rodzinnego lub socjalizacyjnego. Dziecko może przebywać w placówce opiekuńczo-wychowawczej, zapewniającej całodobową opiekę, do uzyskania pełnoletniości, a po uzyskaniu pełnoletniości, na dotychczasowych zasadach, do czasu ukończenia szkoły, w której rozpoczęło naukę przed osiągnięciem pełnoletniości.

Skierowanie dziecka do Placówki Opiekuńczo – Wychowawczej może być wydane na podstawie orzeczenia sądu albo wniosku rodziców lub opiekunów prawnych o umieszczenie dziecka w placówce. Całodobowy pobyt dziecka w placówce opiekuńczo-wychowawczej podobnie jak pobyt w rodzinnej pieczy zastępczej powinien mieć charakter przejściowy – do czasu powrotu dziecka do rodziny naturalnej lub umieszczenia w rodzinie zastępczej.

Do placówki opiekuńczo – wychowawczej dziecko kieruje powiat właściwy ze względu na miejsce zamieszkania dziecka, posiadający miejsce w placówce opiekuńczo-wychowawczej.

Zgodnie z podziałem wskazanym w art. 34 Ustawy piecza zastępcza jest sprawowana w formie rodzinnej i instytucjonalnej. Ustawa wyraźnie wskazuje prymat pieczy rodzinnej nad instytucjonalną, jednakże nie zawsze istnieje możliwość umieszczenia dziecka w rodzinie zastępczej lub rodzinnym domu dziecka. Wówczas zostaje ono umieszczone w placówce opiekuńczo – wychowawczej.

Placówki zapewniają dziecku całodobową ciągłą lub okresową opiekę i wychowanie, zaspakajają jego niezbędne potrzeby bytowe, rozwojowe (w tym emocjonalne i społeczne) oraz zapewniają korzystanie z przysługujących świadczeń zdrowotnych i właściwą edukację. Odpowiedzialne są za realizację planu pomocy dziecku oraz umożliwienie kontaktu z jego rodzicami i innymi osobami bliskimi, o ile sąd nie zdecyduje inaczej. Podobnie jak w przypadku rodzinnej formy pieczy zastępczej, opiekunowie placówki zobowiązani są podejmować wszelkie możliwe działania mające na celu powrót małoletnich do rodziny biologicznej.

W Wałbrzychu funkcjonuje:

- 10 gminnych placówek opiekuńczo-wychowawczych prowadzonych przez Centrum Obsługi Placówek Opiekuńczo-Wychowawczych tj.:
 - ✓ 6 placówek opiekuńczo – wychowawczych typu socjalizacyjnego: Dom Jedyńka, Dom Dwójka, Dom Siódemka, Dom Ósemka, Dom Dziewiątka i Dom Dziesiątka
 - ✓ 4 gminne placówki opiekuńczo – wychowawcze z zadaniami interwencyjno-socjalizacyjnymi Dom Trójka, Dom Czwórka, Dom Piątka oraz Dom Szóstka.

Placówki gminne znajdują się w domach jednorodzinnych, wynajętych lub własnych. Zgodnie z Ustawą w placówkach opiekuńczo-wychowawczych typu socjalizacyjnego oraz interwencyjnego może przebywać w tym samym czasie, łącznie nie więcej niż 14 dzieci oraz osób, które osiągnęły pełnoletność przebywając w pieczy zastępczej. Poniższa tabela przedstawia wykaz placówek opiekuńczo wychowawczych funkcjonujących na terenie Wałbrzycha oraz liczba umieszczonych w nich dzieci na przełomie lat 2021-2023.

Tabela 8. Wykaz placówek opiekuńczo-wychowawczych funkcjonujących na terenie miasta oraz liczba umieszczonych w nich dzieci

Centrum Obsługi Placówek Opiekuńczo – Wychowawczych w Wałbrzychu	Stan na 31.12.2021	Stan na 31.12.2022	Stan na 31.12.2023
Dom Jedyńka	12	13	14
Dom Dwójka	14	14	14
Dom Trójka	11	14	10
Dom Czwórka	15	11	11
Dom Piątka	13	13	14
Dom Szóstka	12	14	13
Dom Siódemka	13	14	12
Dom Ósemka	12	13	13
Dom Dziewiątka	10	12	14
Dom Dziesiątka	8	11	13
Razem	120	129	128

Źródło: Opracowanie własne na podstawie Sprawozdań z realizacji Programu Rozwoju Pieczy Zastępczej Miasta Wałbrzycha za lata 2021-2023

Tabela 9. Wykaz placówek opiekuńczo-wychowawczych funkcjonujących poza Wałbrzychem oraz liczba umieszczonych w nich dzieci.

Placówka opiekuńczo-wychowawcza	Stan na 31.12.2021	Stan na 31.12.2022	Stan na 31.12.2023
Dom dla dzieci „Catharina” w Nowym Siodle	3	1	1
Dom Dziecka w Jedlinie Zdroju	0	0	0
Pozostałe placówki	20	12	9
Razem	23	13	10

Źródło: Opracowanie własne na podstawie Sprawozdań z realizacji Programu Rozwoju Pieczy Zastępczej Miasta Wałbrzycha za lata 2021-2023

Maksymalna liczba dzieci, które mogą być umieszczone w placówce opiekuńczo-wychowawczej wynosi 14, zatem liczb wszystkich dzieci umieszczonych w instytucjonalnej pieczy zastępczej w Wałbrzychu nie może być wyższa niż 140. W latach 2021-2023 nie został przekroczony limit dzieci umieszczonych w placówce. Sytuacja taka miała miejsce kolejno w 2016 i 2017 roku.

Poniżej przedstawiona została tabela zawierająca liczbę dzieci umieszczonych w placówkach na terenie Wałbrzycha i poza Wałbrzychem w latach 2021 – 2023.

Tabela 10. Liczba dzieci umieszczonych w placówkach opiekuńczo-wychowawczych na terenie Wałbrzycha i poza Wałbrzychem w latach 2021-2023.

Razem	Stan na 31.12.2021	Stan na 31.12.2022	Stan na 31.12.2023
w placówkach wałbrzyskich	120	129	128
w obcych placówkach	23	13	10
Łącznie	143	142	138

Źródło: Opracowanie własne na podstawie Sprawozdań z realizacji Programu Rozwoju Pieczy Zastępczej Miasta Wałbrzycha za lata 2021-2023

Zgodnie z ustawą (art. 196 ustawy o wspieraniu rodziny i systemie pieczy zastępczej) średnie wydatki przeznaczone na utrzymanie dziecka w placówkach opiekuńczo-wychowawczych stanowi kwota rocznych wydatków przeznaczonych na działalność tej placówki lub ośrodka wynikająca z utrzymania dzieci z poprzedniego roku kalendarzowego i ustalana jest przez starostę.

Poniższa tabela przedstawia średnie miesięczne koszty utrzymania dzieci w placówkach opiekuńczo-wychowawczych w 2023 r. funkcjonujących na terenie Wałbrzycha.

Tabela 11. Średnie miesięczne koszty utrzymania dzieci w placówkach opiekuńczo-wychowawczych w Wałbrzychu

Centrum Obsługi Placówek Opiekuńczo – Wychowawczych w Wałbrzychu	Średni miesięczny koszt utrzymania dziecka w roku 2023 (PLN/1 dziecko)
Dom Jedyńka	5743,21
Dom Dwójka	5487,18
Dom Trójka	5107,32
Dom Czwórka	5527,16
Dom Piątka	5532,46
Dom Szóstka	4868,56
Dom Siódemka	5267,65
Dom Ósemka	5167,49
Dom Dziewiątka	5301,19
Dom Dziesiątka	5839,02
Średni miesięczny koszt utrzymania wychowanka w placówce	5384,12

Źródło: Opracowano na podstawie Zarządzenia nr 150/2024 Prezydenta Miasta Wałbrzycha z dnia 27 lutego 2024 r. w sprawie ustalenia średnich miesięcznych wydatków na utrzymanie dziecka w placówkach opiekuńczo-wychowawczych na terenie Miasta Wałbrzycha w 2024 roku.

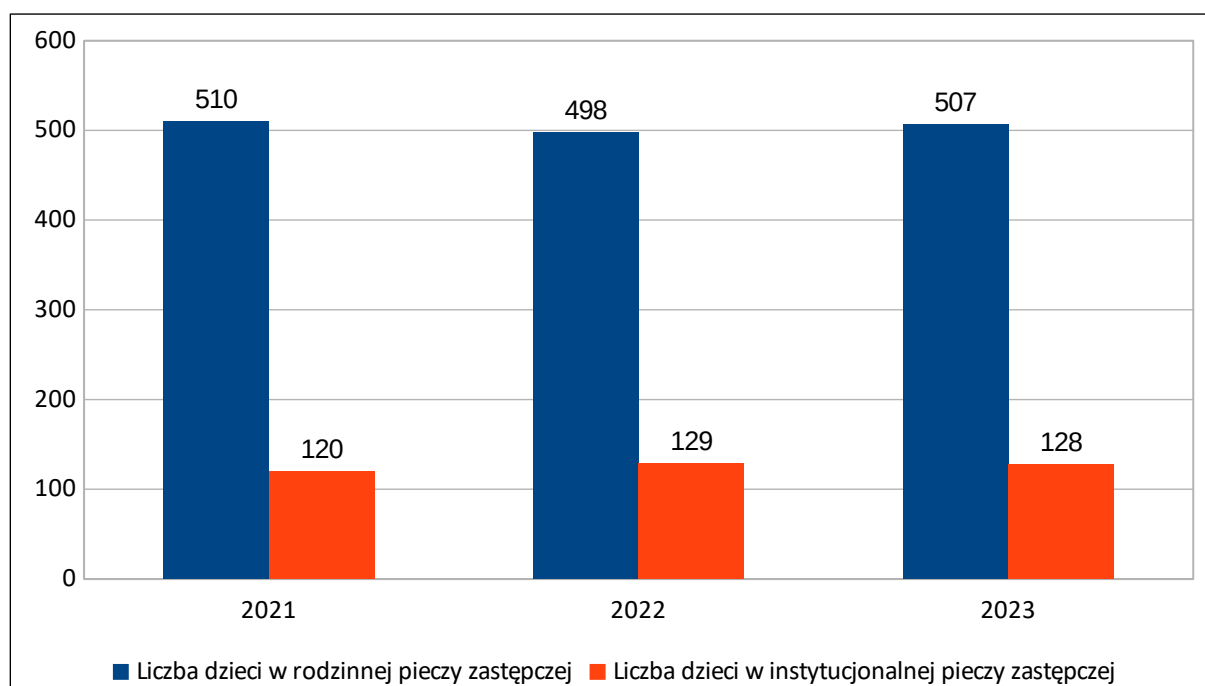
Średni miesięczny koszt utrzymania dziecka w rodzinnym domu dziecka wynosi około 3700 zł, natomiast w rodzinie zastępczej zawodowej średni koszt wynosi około 4200 zł.

W 2023 roku w instytucjonalnej pieczy zastępczej w Wałbrzychu przebywało 128 dzieci. Instytucjonalną pieczę opuściło 74 wychowanków, wśród nich:

- 32 powróciło do rodziny biologicznej,
- 24 wychowanków zostało przysposobionych,
- 18 pełnoletnich wychowanków, którzy rozpoczęli proces usamodzielnienia.

Poniższy wykres przedstawia liczbę dzieci przebywających w rodzinnej pieczy zastępczej w stosunku do liczby dzieci umieszczonych w instytucjonalnej pieczy zastępczej w Wałbrzychu w latach 2021-2023.

Wykres 4. Liczba dzieci przebywających w rodzinnej i instytucjonalnej pieczy zastępczej w latach 2021-2023



Źródło: Opracowanie własne na podstawie Sprawozdań z realizacji Programu Rozwoju Pieczy Zastępczej Miasta Wałbrzycha za lata 2021-2023

Jak wynika z powyższego wykresu na terenie miasta Wałbrzycha proporcje liczby dzieci umieszczonych w rodzinach zastępczych w stosunku do liczby dzieci umieszczonych w placówce opiekuńczo wychowawczej utrzymują się w latach 2021-2023 na zbliżonym poziomie.

Tabela 12. Liczba dzieci ogółem umieszczonych w rodzinnej i instytucjonalnej pieczy zastępczej w Wałbrzychu i poza Wałbrzychem w latach 2021-2023

Rok	Liczba dzieci w rodzinach zastępczych w Wałbrzychu	Liczba dzieci w rodzinach zastępczych poza Wałbrzychem	Liczba dzieci w instytucjonalnej pieczy zastępczej w Wałbrzychu	Liczba dzieci w instytucjonalnej pieczy zastępczej poza Wałbrzychem	Razem
2021	510	86	120	23	739
2022	498	91	129	13	731
2023	507	87	128	10	732

Jak wynika z powyższej tabeli łączna liczba dzieci umieszczonych ogółem w pieczy zastępczej instytucjonalnej i rodzinnej w Wałbrzychu i poza nim utrzymuje się na zbliżonym poziomie. Można jednak zauważyć tendencję spadkową w obszarze umieszczania dzieci poza Wałbrzychem w pieczy instytucjonalnej.

II. ANALIZA SWOT SYSTEMU PIECZY ZASTĘPCZEJ W WAŁBRZYCHU

Z przedstawionej w poprzednim rozdziale diagnozy rodzinnej i instytucjonalnej pieczy zastępczej w oparciu o źródła własne stanowią podstawę do opracowania analizy SWOT.

Na w/w analizę składają się następujące czynniki:

- 1) mocne strony pieczy zastępczej(uwarunkowania wew.) a mianowicie wszystko to, co stanowi atut, przewagę, zaletę i będzie należycie wykorzystane w jej wzmacnianiu;
- 2) słabe strony pieczy zastępczej(uwarunkowania wew.), stanowiące słabość, barierę, wadę i które należy wyeliminować lub zminimalizować;
- 3) szanse wszystko to, co stwarza szansę korzystnej zmiany w analizowanym obszarze;
- 4) zagrożenia: wszystko to, co stwarza w analizowanym obszarze niebezpieczeństwo zmiany niekorzystnej.

W tabeli znajdującej się poniżej przedstawione zostały wyniki analizy SWOT systemu pieczy zastępczej funkcjonującego na terenie miasta Wałbrzycha. Analiza ta określa faktyczny stan rzeczy i zasobów z punktu widzenia ich wpływu na wspomaganie rozwoju systemu pieczy zastępczej. Przeanalizowano czynniki wewnętrzne środowiska lokalnego gminy miejskiej Wałbrzych określane jako mocne i słabe strony oraz czynniki zewnętrzne określające szans realizacji celów programu i zagrożenia utrudniające pełne wykorzystanie szans i mocnych stron środowiska lokalnego.

Tabela 13. Wyniki analizy SWOT systemu pieczy zastępczej funkcjonującego na terenie miasta Wałbrzycha.

MOCNE STRONY	• SŁABE STRONY
<ul style="list-style-type: none"> • funkcjonowanie 23 rodzinnych domów dziecka; • funkcjonowanie 5 rodzin zastępczych zawodowych (w tym 1 rodzina zastępcza zawodowa specjalistyczna); • funkcjonowanie 77 rodzin zastępczych niezawodowych; • odpowiednia liczba osób do pomocy wspierających rodziny zastępcze zawodowe i rodzinne domy dziecka; • funkcjonowanie 10 placówek opiekuńczo – wychowawczych z łączną liczbą miejsc dla 140 wychowanków; • funkcjonowanie Działu Pieczy Zastępczej w Miejskim Ośrodku Pomocy Społecznej, w skład którego wchodzi: Zespół Rodzinnej Pieczy Zastępczej, Zespół Instytucjonalnej Pieczy Zastępczej i Zespół Poradnictwa Specjalistycznego); • doświadczona i wykwalifikowana kadra Działu Pieczy Zastępczej i MOPS ; • objęcie wsparciem koordynatora lub pracownika socjalnego wszystkich rodzin zastępczych oraz rodzinnych domów dziecka; • organizowanie szkoleń dla kandydatów na rodziny zastępcze; • doświadczona i wykwalifikowana kadra trenerska; • dobrze przygotowane zaplecze do organizowania szkoleń, warsztatów i terapii (sala z pełnym zapleczem technicznym); • aktywna promocja rodzicielstwa zastępczego (lokalne media, kampania outdoor), opracowanie materiałów promocyjno-informacyjnych dot. rodzicielstwa zastępczego (m.in. ulotki, roll-upy, beach flagi, stoisko promocyjne, banery elektroniczne), powstał film promujący rodzicielstwo zastępcze; • możliwość bezpłatnego udziału w szkoleniach organizowanych przez DOPS we Wrocławiu (pracownicy DPZ, rodziny zastępcze); • dogodna lokalizacja ośrodka (centrum miasta); • prowadzenie szkoleń, warsztatów i spotkań dla funkcjonujących rodzin zastępczych i prowadzących rodzinne domy dziecka ; • funkcjonowanie Wałbrzyskiego Stowarzyszenia Rodzicielstwa Zastępczego „Tu i Teraz”; • dostęp do pomocy specjalistycznej dla 	<ul style="list-style-type: none"> • niewystarczająca liczba rodzin zastępczych zawodowych i prowadzących rodzinne domy dziecka; • zbyt mało kandydatów na rodziny zastępcze; • małe zainteresowanie rodzin zastępczych udziałem w szkoleniach czy warsztatach podnoszących kwalifikacje (organizowanych przez instytucje zewnętrzne); • ograniczona ilość środków finansowych na realizację zadań fakultatywnych wynikających z Ustawy o wspieraniu rodziny i systemie pieczy zastępczej; • występowanie problemów społecznych (uzależnienia, syndromu wyuczonej bezradności, bierność w podejmowaniu działań na rzecz odzyskania dzieci) w rodzinach biologicznych; • długi czas oczekiwania na badania w Poradni Psychologiczno-Pedagogicznej; • trudności w dostępie do bezpłatnego wsparcia specjalistycznego na terenie miasta; • dzieci poniżej 10 r.ż. przebywające w placówkach opiekuńczo-wychowawczych; • wydłużone w czasie postępowania sądowe; • Braki kadrowe i rotacja pracowników pracujących na rzecz rodzinnej i instytucjonalnej pieczy zastępczej co spowodowane jest niskimi wynagrodzeniami w instytucjach pomocowych.

rodzin zastępczych i wychowanków przebywających w pieczy, w tym psychologicznej i pedagogicznej oraz w obszarze przeciwdziałania przemocy;

- udzielanie wsparcia usamodzielnianym wychowankom poprzez stopniowy rozwój ofert warsztatowej skierowanej do wychowanków
- pozyskanie mieszkań z zasobów miasta w formie mieszkań treningowych dla pełnoletnich wychowanków pieczy zastępczej (jedno dla kobiet, dwa pozostałe dla mężczyzn);
- Stworzenie preferencyjnych warunków w pozyskaniu mieszkania dla wychowanków pieczy zastępczej
- współpraca z instytucjami i organizacjami działającymi w obszarze polityki społecznej (m.in. w formie zespołów ds. okresowej oceny sytuacji dziecka, grup roboczych);
- dobra współpraca z instytucjami publicznymi (m.in. sąd rejonowy, urząd miejski, policja, straż miejska, szkoły i przedszkola), poradniami psychologiczno – pedagogicznymi czy organizacjami pozarządowymi (np. Fundacje);
- dobra współpraca z partnerami w ramach kampanii społecznej promującej rodzicielstwo zastępcze (m.in. kluby sportowe, instytucje, ośrodek kultury, teatr, ośrodek sportu i rekreacji);
- znajomość problemów i potrzeb w zakresie pomocy rodzinom zastępczym;
- dobra współpraca z ośrodkiem adopcyjnym we Wrocławiu;
- funkcjonowanie Centrum Wsparcia Socjalnego;
- pozyskiwanie środków z funduszy zewnętrznych (m.in. z Fundacji im. Księżnej Daisy von Pless, Fundacji EY, gminy Wałbrzych);
- opracowane wzory dokumentów dotyczących pieczy zastępczej;
- wypracowane procedury umieszczania dzieci poza rodzina biologiczną;
- pozyskiwanie partnerów do Wałbrzyskiej Karty Rodziny Zastępczej Uchwalenie Wałbrzyskie Karty Rodziny Zastępczej

Program Rozwoju Pieczy Zastępczej Miasta Wałbrzycha na lata 2025-2027

SZANSE	ZAGROŻENIA
<ul style="list-style-type: none"> • pozyskanie kandydatów na rodziny zastępcze niezawodowe i/lub zawodowe; • systematyczne organizowanie działań na rzecz pozyskiwania rodzin zastępczych (kampania społeczna w mediach, film promocyjny, udział w lokalnych wydarzeniach); • kampania społeczna dotycząca rodzin pomocowych (w tym opracowanie materiałów promocyjnych i zakładki na stronie internetowej); • kampania informacyjna dotycząca wolontariatu; • pozyskiwanie dodatkowych środków finansowych na rzecz rozwoju rodzicielstwa zastępczego (fundusze unijne, budżet państwa, budżet województwa); • praca z rodziną biologiczną podejmowana we współpracy z instytucjami i urzędami działającymi na rzecz dziecka i rodziny; • intensywna współpraca z Wałbrzyskim Stowarzyszeniem Rodzicielstwa Zastępczego „Tu i Teraz”, instytucjami publicznymi i prywatnymi działającymi w obszarze pieczy zastępczej; • zintensyfikowanie współpracy z placówkami opiekuńczo-wychowawczymi w zakresie pozyskania rodzin zaprzyjaźnionych. 	<ul style="list-style-type: none"> • mało zgłoszeń kandydatów na rodziny zastępcze (zwłaszcza zawodowe); • ograniczone środki finansowe na rozwój pieczy zastępczej; • niska świadomość społeczeństwa dotycząca rodzicielstwa zastępczego; • mała wiedza i świadomość lokalnej społeczności na temat rodzicielstwa zastępczego; • problemy wychowawcze w pieczy zastępczej; • wypalenie zawodowe i emocjonalne rodzin zastępczych i pracowników; • postępująca degradacja wartości rodziny oraz niewydolność opiekuńczo-wychowawcza rodzin biologicznych; • ograniczona współpraca (często jej brak) z biologicznymi rodzicami dziecka w celu jego powrotu do domu; • bierność we współpracy ze strony wychowanków pieczy zastępczej; • powrót osób opuszczających pieczę zastępczą do patologicznego środowiska rodzinnego, brak odpowiednich wzorców wsparcia w rodzinie i ze strony środowiska • niespójność przepisów prawa i trudności w jego interpretacji; • długotrwały proces regulowania sytuacji prawnej dziecka.

Źródło: Opracowanie własne na podstawie Sprawozdań z realizacji Programu Rozwoju Pieczy Zastępczej Miasta Wałbrzycha za lata 2021-2023 oraz analiza dokumentów dot. rodzin zastępczych

Powyższa analiza wskazuje, że miasto Wałbrzych dysponuje wewnętrznym potencjałem rozwojowym. Na tej podstawie prognozowane są następujące potrzeby i wyzwania w obszarze pieczy zastępczej na terenie miasta Wałbrzycha:

1. Aktywna promocja rodzicielstwa zastępczego w Wałbrzychu (kampania outdoor: billboardy, citylighty; plakaty, ulotki, filmy, informacje na stronie internetowej MOPS oraz w mediach społecznościowych, kampania medialna, organizacja i udział w lokalnych wydarzeniach).
2. W ramach corocznego limitu rodzin zastępczych zawodowych pozyskiwanie nowych rodzin zastępczych, a w szczególności zawodowych.
3. Przyznawanie rodzinom zastępczym, prowadzącym rodzinne domy dziecka oraz usamodzielnianym wychowankom świadczeń wynikających z przepisów.
4. Kontynuacja wysokiego poziomu wsparcia ze strony Miejskiego Ośrodka Pomocy Społecznej – Działu Pieczy Zastępczej dla dzieci przebywających w pieczy zastępczej oraz dla usamodzielniających się wychowanków rodzin zastępczych, a także dla rodzin zastępczych i prowadzących rodzinne domy dziecka,

5. Wzrost partycypacji gminy w kosztach utrzymania dzieci w pieczy zastępczej, wraz ze zwiększeniem długości pobytu dziecka w pieczy zastępczej, podwyższenie wynagrodzenia należnego rodzinom zastępczym zawodowym oraz prowadzącym rodzinne domy dziecka a także rodzinom pomocowym oraz podnoszenie komfortu ich warunków mieszkaniowych.

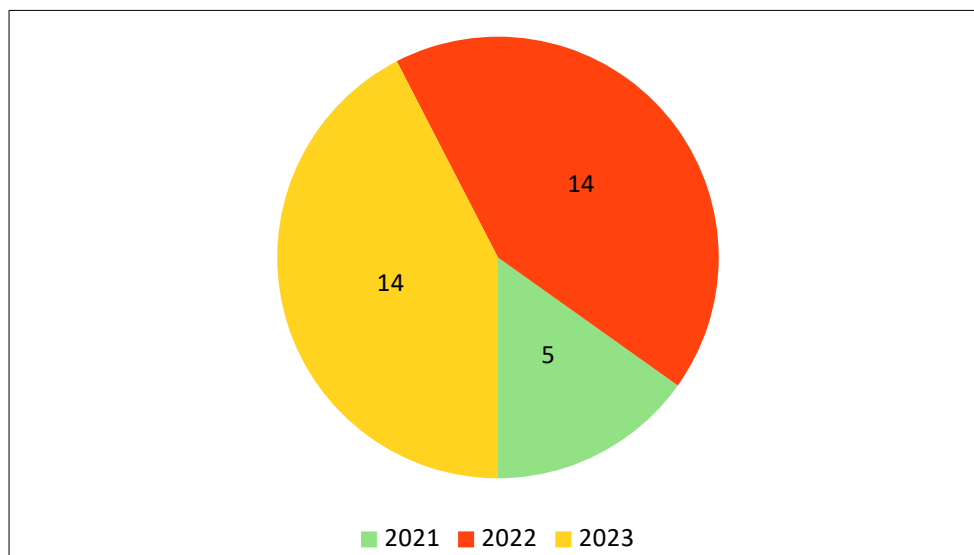
III. USAMODZIELNIANIE WYCHOWANKÓW PIECZY ZASTĘPCZEJ

Usamodzielnianie jest to proces ukierunkowany na uzyskanie przez wychowanka pieczy zastępczej niezależności. Ma na celu życiowe usamodzielnienie poprzez uzyskanie stosownego wykształcenia i kwalifikacji zawodowych oraz zapewnienie stabilnej sytuacji finansowej i mieszkaniowej. W zależności od indywidualnej sytuacji życiowej może trwać kilka lat i przebiegać w różny sposób.

Procesem usamodzielniania obejmuje się te osoby, które osiągnęły pełnoletność w rodzinie zastępczej, placówce opiekuńczo – wychowawczej lub regionalnej placówce opiekuńczo-terapeutycznej, gdy umieszczenie w pieczy nastąpiło na podstawie orzeczenia sądu. Osoba usamodzielniania to także, zgodnie z art 140 ustawy o wspieraniu rodziny i systemie pieczy zastępczej osoba, której pobyt w rodzinnej pieczy zastępczej ustał na skutek śmierci osób tworzących rodzinę zastępczą lub osoby prowadzącej rodzinny dom dziecka, w okresie sześciu miesięcy przed osiągnięciem przez osobę usamodzielnianą pełnoletności.

Część wychowanków po osiągnięciu pełnoletności pozostaje w dotychczasowych rodzinach zastępczych lub placówkach opiekuńczo-wychowawczych. Nie zawsze są gotowi do rozpoczęcia samodzielnego życia w wieku 18 lat. Mogą wówczas, za zgodą rodziny zastępczej lub dyrektora placówki opiekuńczo-wychowawczej, pozostać w dotychczasowej formie pieczy zastępczej, jednak nie dłużej niż do ukończenia 25 roku życia, jeżeli się uczą (w szkole, zakładzie kształcenia nauczycieli, uczelni lub u pracodawcy w celu przygotowania zawodowego) lub legitymują się orzeczeniem o znacznym lub umiarkowanym stopniu niepełnosprawności i uczą się (w szkole, zakładzie kształcenia nauczycieli, uczelni, na kursach lub u pracodawcy w celu przygotowania zawodowego).

Wykres 5. Liczba usamodzielnionych wychowanków w latach 2021-2023



Źródło: Opracowanie własne na podstawie Sprawozdań z realizacji Programu Rozwoju Pieczy Zastępczej Miasta Wałbrzycha za lata 2021-2023

Osoba usamodzielniana może otrzymać:

- pomoc na kontynuowanie nauki,
- usamodzielnienie,
- zagospodarowanie
- pomoc w uzyskaniu odpowiednich warunków mieszkaniowych i zatrudnienia
- pomoc prawną i psychologiczną.

Osoba usamodzielniana rok przed osiągnięciem pełnoletności wybiera opiekuna procesu usamodzielnienia. Do jego zadań należy w szczególności:

- zaznajomienie się z dokumentacją i drogą życiową osoby usamodzielnianej
- opracowanie wspólnie z osobą usamodzielnianą programu usamodzielnienia,
- ocena realizacji programu usamodzielnienia oraz jego modyfikacji,
- współpraca z rodziną osoby usamodzielnianej oraz ze środowiskiem lokalnym, zwłaszcza ze szkołą i gminą,
- zobowiązanie się do aktywnego uczestnictwa w budowaniu i realizacji programu usamodzielnienia wychowanka,
- zobowiązanie się do wspierania wychowanka w trakcie trwania całego procesu usamodzielnienia.

Co najmniej na miesiąc przed osiągnięciem pełnoletniości, osoba usamodzielniana sporządza wspólnie z opiekunem usamodzielnienia indywidualny program usamodzielnienia zatwierdzany przez Dyrektora Miejskiego Ośrodka Pomocy Społecznej w Wałbrzychu. Jego realizacja warunkuje przyznanie pomocy na kontynuowanie nauki i na usamodzielnienie. Program określa:

- sposób uzyskania przez osobę usamodzielnianą wykształcenia lub kwalifikacji zawodowych, pomocy w uzyskaniu odpowiednich warunków mieszkaniowych oraz w podjęciu przez osobę usamodzielnianą zatrudnienia,
- zakres współdziałania osoby usamodzielnianej z opiekunem usamodzielnienia.

W ramach wspierania osób przebywających w pieczy zastępczej w dążeniu do samodzielności poprzez realizację celów programu usamodzielnienia, podejmowane są działania wspierające, monitorujące i motywujące. Po ukończeniu realizacji zadań wynikających z programu, osoba usamodzielniana wraz z opiekunem usamodzielniania i pracownikiem socjalnym dokonują oceny końcowej.

Pełnoletni wychowankowie pieczy zastępczej z terenu Wałbrzycha są objęci pomocą mającą na celu ich życiowe usamodzielnienie i integrację ze środowiskiem oraz korzystają z przysługujących im świadczeń:

- kontynuowanie nauki,
- usamodzielnienie,
- zagospodarowanie.

Rodzaj świadczeń oraz liczba pełnoletnich wychowanków objętych pomocą finansową na przełomie trzech ostatnich lat przedstawia tabela poniżej.

Tabela 14. Rodzaj świadczeń wypłaconych osobom usamodzielnianym z pieczy zastępczej w Wałbrzychu w latach 2021-2023.

Rok	Kontynuowanie nauki	Usamodzielnienie	Zagospodarowanie
2021	63	5	8
2022	84	14	6
2023	59	21	7

Źródło: Opracowanie własne na podstawie Sprawozdań z realizacji Programu Rozwoju Pieczy Zastępczej Miasta Wałbrzycha w latach 2021-2023 r.

W roku 2023 udzielono wsparcia w formie pomocy na kontynuowanie nauki:

- 37 wychowankom z rodzin zastępczych,
- 22 wychowankom z placówek opiekuńczo-wychowawczych.

Łącznie w 2023 r. wypłacono 21 świadczeń na usamodzielnienie oraz 7 na zagospodarowanie. W ubiegłym roku wspólnie z wychowankami i wskazanymi przez nich opiekunami usamodzielnienia opracowano 39 nowych Indywidualnych Programów Usamodzielnienia (IPU).

Osoby usamodzielniane z pieczy zastępczej coraz częściej podejmują pracę zarobkową, rezygnują z pomocy finansowej i podejmują decyzję o wcześniejszym zakończeniu procesu usamodzielnienia.

Gmina Wałbrzych w celu przygotowania usamodzielnianych wychowanków pieczy zastępczej do samodzielnego życia oraz zapobiegając ich bezdomności zapewnia odpowiednie warunki mieszkaniowe w postaci mieszkań treningowych dla osób usamodzielnianych.

Mieszkania treningowe to mieszkania, w których wychowankowie mają możliwość godnego, niezależnego i aktywnego życia zgodnego z indywidualnymi możliwościami. Stwarza możliwość integracji ze środowiskiem lokalnym przy wsparciu specjalistów, prowadzonej pracy socjalnej i w razie konieczności przy wsparciu usług bytowych. Jest to dodatkowa forma pomocy w postaci świadczeń niepieniężnych przewidzianych w ustawie o pomocy społecznej (Ustawa z dnia 12 marca 2004 roku o pomocy społecznej, art. 36 ust. 2).

Na terenie Wałbrzycha funkcjonują obecnie trzy mieszkania treningowe pozyskane z zasobów Gminy Wałbrzych: jedno przeznaczone jest dla 5 kobiet, drugie dla 4 mężczyzn oraz jedno mieszkanie treningowe dla 1 mężczyzny. Lokale te spełniają standardy ustawowe, są wyposażone w meble i sprzęty gospodarstwa domowego. Łącznie w 2023 r. w mieszkaniach treningowych przebywało 10 wychowanków. Wszyscy mieszkańcy oczekują na lokale socjalne lub też widnieją na liście osób zakwalifikowanych do przydziału takiego lokalu. Po otrzymaniu mieszkań będą mogli starać się o przyznanie wsparcia w formie na zagospodarowanie oraz usamodzielnienie.

Wychowankowie przebywający w mieszkaniach treningowych są objęci przez pracowników tutaj. Ośrodka wsparciem dostosowanym do ich indywidualnych potrzeb zmierzającym do rozwijania i wzmacniania aktywności oraz samodzielności życiowej. W sposób ciągły prowadzone jest poradnictwo specjalistyczne psychologiczne. Prowadzone są także treningi z zakresu:

- kształcenia umiejętności ponoszenia kosztów utrzymania poza pieczęą zastępczą
- nauki umiejętności aktywnego poruszania się po rynku pracy,
- udzielane jest pomoc i wsparcie na rynku pracy oraz w załatwianiu spraw urzędowych,
- rozwijana jest umiejętność gospodarowania środkami finansowymi,
- prowadzone jest doradztwo w sprawie konstruktywnego spędzania czasu wolnego,

-
- pomoc w nawiązywaniu więzi,
- prowadzona jest nauka dbałości o miejsce aktualnego przebywania,
- udzielana jest pomoc w dbaniu o zdrowie (doradztwo w zakresie higieny, motywowanie do leczenia itp.).

Na podstawie analizy współpracy z usamodzielnianymi wychowankami przebywającymi w mieszkaniach treningowych można zauważyć, że cechuje ich bierna postawa życiowa, niechęć do zmian oraz niska motywacja do zdobywania wykształcenia lub kwalifikacji zawodowych, co znacznie utrudnia realizację programów usamodzielnienia. W ramach deinstytucjonalizacji powinniśmy dążyć do umieszczania dzieci w rodzinnej gdzie dziecko i wychowanek mają możliwość uczestniczenia w rozmaitych sytuacjach z życia codziennego.

Wsparcie procesu usamodzielnienia wychowanków stanowi integralną część systemu opieki nad dzieckiem i rodziną. Miejski Ośrodek Pomocy Społecznej w Wałbrzychu realizuje założenia ustawy w tym zakresie, uwzględniając indywidualne czynniki mające wpływ na specyfikę sytuacji wychowanków.

IV. LIMIT RODZIN ZASTĘPCZYCH

Na podstawie przepisów wynikających z art. 180 pkt 1 ustawy o wspieraniu rodziny i systemie pieczy zastępczej 3 letni rozwoju pieczy zastępczej powinien określać limit zawodowych rodzin zastępczych na dany rok kalendarzowy. Przy jego ustalaniu należy kierować się przede wszystkim dobrem małoletnich dzieci, którym gmina zobowiązana jest zapewnić opiekę oraz możliwościami finansowymi gminy.

Pomimo podejmowanych intensywnych działań na rzecz pozyskania kandydatów do pełnienia funkcji rodzin zastępczych ich liczba na terenie Wałbrzych nadal jest zbyt mała w stosunku do liczby dzieci umieszczanych w pieczy zastępczej.

Na szkolenia zgłaszają się chętni do pełnienia funkcji rodziny zastępczej, ale ostatecznie nie decydują się na przyjęcie dziecka ze względu m.in. na trudności lokalowe, zmiany sytuacji życiowej uniemożliwiającej przejęcie opieki nad dzieckiem.

Spory odsetek wśród uczestników szkoleń stanowią rodziny, które zostały zobligowane do opieki nad dzieckiem na mocy postanowienia sądu i nie wiążą swojej przyszłości z przyjmowaniem kolejnych wychowanków.

Tabela 15. Liczba uczestników szkoleń dla kandydatów na rodziny zastępcze.

Rok	Liczba osób, które ukończyły szkolenie	Aktualny brak decyzji o przyjęciu dziecka po szkoleniu
2021	31 (w tym 8 małżeństw)	2
2022	30 (w tym 7 małżeństw)	4 (w tym 1 małżeństwo)

W 2023 roku w szkoleniu wzięły udział 32 osoby. Większość z tych rodzin uczestniczyło w szkoleniu, ponieważ zostały do tego zobligowane przez sąd, który ustanowił ich rodziną niezawodową dla umieszczonych dzieci.

W 2024 roku odbyły się dwa szkolenia kandydatów na rodziny zastępcze. Wzięło w nich udział 21 osób, w tym 6 małżeństw.

Poniższa tabela zawiera limity rodzin zastępczych zawodowych w latach 2025 – 2027 ustalone na podstawie analizy danych dotyczących funkcjonowania pieczy zastępczej, zagrożeń w środowiskach rodzin biologicznych, uwzględniając realne możliwości finansowe powiatu.

Tabela 16. Planowany limit rodzin zastępczych zawodowych w Wałbrzychu w latach 2025-2027.

Rok	Planowany limit rodzin zastępczych zawodowych (*dotyczy nowo utworzonych rodzin w danym roku)
2025	4*
2026	3*
2027	3*

*Pod warunkiem zabezpieczenia w budżecie Miasta Wałbrzych środków finansowych przeznaczonych na ten cel.

V. CELE I KIERUNKI DZIAŁANIA PROGRAMU.

Wieloletnie działania podejmowane przez Gminę Wałbrzych mają na celu rozwój rodzinnych form pieczy zastępczej, deinstytucjonalizację pieczy zastępczej z uwzględnieniem realnych możliwości, wynikających z konieczności zapewnienia opieki dzieciom jej pozbawionym oraz specjalizację placówek opiekuńczo-wychowawczych w celu dostosowania wsparcia do indywidualnych potrzeb wychowanków.

Deinstytucjonalizacja pieczy zastępczej ma za zadanie maksymalnie zbliżyć środowisko, w którym wychowują się dzieci pozbawione opieki rodziców do środowiska rodzinnego (naturalnego). W ramach tego procesu zakładane jest odejście od opieki nad dziećmi w pieczy instytucjonalnej do opieki w rodzinnych formach pieczy zastępczej. Zaznaczyć jednak należy, że różnorodność form sprawowania pieczy zastępczej służy lepszemu zapewnieniu opieki nad dziećmi z różnymi deficytami czy potrzebami rozwojowymi.

Rodziny zastępcze ze względu na liczbę i specyfikę dzieci w nich umieszczonych nie zawsze są w stanie odpowiednio sprawować opiekę zwłaszcza nad dziećmi z zaburzeniami zachowania czy zagrożonymi demoralizacją. Często tę rolę przejmują placówki opiekuńczo-wychowawcze. Każdorazowo o umieszczeniu dziecka w pieczy zastępczej rodzinnej lub instytucjonalnej decyduje sąd opiekuńczy.

Istniejąca obecnie na terenie Gminy Wałbrzych organizacja rodzin zastępczych oraz placówek opiekuńczo-wychowawczych pozwala elastycznie dopasowywać się do potrzeb dzieci umieszczanych w pieczy zastępczej.

Program Rozwoju Pieczy Zastępczej Miasta Wałbrzycha na lata 2025-2027 zakłada następujące główne cele:

- Rozwój rodzinnych form pieczy zastępczej.
- Wsparcie rodzin zastępczych, prowadzących rodzinne domy dziecka oraz wychowanków pieczy zastępczej.
- Wsparcie procesu usamodzielnienia pełnoletnich wychowanków pieczy zastępczej.
- Rozwój wolontariatu na rzecz rodzin zastępczych.
- Monitorowanie sytuacji rodzin zastępczych, rodzinnych domów dziecka oraz wychowanków pieczy zastępczej.
- Powrót dzieci z pieczy zastępczej do rodziny naturalnej lub dążenie do przysposobienia.

Szczegółowy opis celów Programu Rozwoju Pieczy Zastępczej w Wałbrzychu, uwzględniający formę działań zmierzających do realizacji założeń, partnerów oraz wskaźniki monitorujące przedstawia tabela nr 16.

Tabela 17. Szczegółowy opis celów Programu Rozwoju Pieczy Zastępczej Miasta Wałbrzycha na lata 2025-2027

CEL 1: Rozwój rodzinnych form pieczy zastępczej				
LP.	DZIAŁANIA	REALIZATORZY/ PARTNERZY	TERMIN REALIZACJI	WSKAŹNIK MONITORUJĄCY
1	Promocja rodzicielstwa zastępczego w Wałbrzychu i pozytywnego wizerunku rodzicielstwa zastępczego (organizacja spotkań, udział w lokalnych wydarzeniach, prowadzenie kampanii outdoor, prowadzenie kampanii medialnej).	MOPS, samorząd gminny, lokalne instytucje i organizacje pozarządowe, partnerzy wspierający kampanię społeczną, media lokalne	2025-2027	<ul style="list-style-type: none"> liczba wydarzeń i spotkań (w tym liczba osób biorących w nich udział); liczba nośników reklamowych zawierających reklamę rodzicielstwa zastępczego; liczba wywiadów, spotkań z dziennikarzami, artykułów czy informacji promujących pieczę zastępczą.
2	Przygotowanie i aktualizacja materiałów promocyjno-informacyjnych dotyczących rodzicielstwa zastępczego (strona internetowa, media społecznościowe, ulotki, bannery, citylighty, plakaty).	MOPS, samorząd gminny, lokalne instytucje i organizacje pozarządowe, partnerzy wspierający kampanię społeczną	2025-2027	<ul style="list-style-type: none"> liczba projektów graficznych;
3	Organizowanie szkoleń dla kandydatów na rodziny zastępcze.	MOPS	2025-2027	<ul style="list-style-type: none"> liczba pozyskanych kandydatów do pełnienia funkcji rodziny zastępczej; liczba szkoleń i osób, które uzyskały zaświadczenie kwalifikacyjne; liczba nowych rodzin zastępczych.
4	Organizowanie szkoleń uzupełniających dla niezawodowych rodzin zastępczych.	MOPS	2025-2027	<ul style="list-style-type: none"> liczba szkoleń i osób, które uzyskały zaświadczenie kwalifikacyjne; liczba nowych rodzin zastępczych lub rodzinnych domów dziecka.
5	Wydawanie skierowań w celu wydania opinii o motywacji i predyspozycji do pełnienia funkcji rodziny zastępczej.	MOPS	2025-2027	<ul style="list-style-type: none"> liczba opinii;
6	Dostosowanie liczby koordynatorów rodzin zastępczych do wymagań wynikających z ustawy o wspieraniu rodziny i systemie pieczy zastępczej.	MOPS	2025-2027	<ul style="list-style-type: none"> wzrost liczby koordynatorów;

CEL 2: Wsparcie rodzin zastępczych, prowadzących rodzinne domy dziecka oraz wychowanków pieczy zastępczej				
LP.	DZIAŁANIA	REALIZATORZY/ PARTNERZY	TERMIN REALIZACJI	WSKAŹNIK MONITORUJĄCY
1	Organizowanie szkoleń lub warsztatów podnoszących kwalifikacje oraz	MOPS, Dolnośląski Ośrodek Polityki Społecznej we	W zależności od potrzeb	<ul style="list-style-type: none"> liczba szkoleń; liczba uczestników szkoleń.

Program Rozwoju Pieczy Zastępczej Miasta Wałbrzycha na lata 2025-2027

	kompetencje rodzin zastępczych oraz prowadzących rodzinne domy dziecka.	Wrocławiu, organizacje pozarządowe		
2	Organizowanie szkoleń dla rodzin zastępczych, grup wsparcia przeciwdziałających wypaleniu zawodowemu	MOPS	W zależności od potrzeb	<ul style="list-style-type: none"> • liczba szkoleń; • liczba uczestników szkoleń.
3	Kierowanie rodzin zastępczych lub prowadzących rodzinne domy dziecka na szkolenia/ warsztaty prowadzone przez instytucje zewnętrzne .	MOPS, Dolnośląski Ośrodek Polityki Społecznej we Wrocławiu, organizacje pozarządowe	W zależności od potrzeb	<ul style="list-style-type: none"> • liczba szkoleń; • liczba uczestników szkoleń.
4	Prowadzenie poradnictwa specjalistycznego dla rodzin zastępczych, prowadzących rodzinne domy dziecka lub wychowankami pieczy zastępczej (porad psychologiczno-pedagogicznych).	MOPS	2025-2027	<ul style="list-style-type: none"> • liczba udzielonych porad; • liczba osób, którym udzielono wsparcia.
5	Kierowanie wychowanków przebywających w pieczy zastępczej na kolonie, turnusy rehabilitacyjne, warsztaty oraz zajęcia wspomagające rozwój.	MOPS	2025-2027	<ul style="list-style-type: none"> • liczba kolonii, spotkań; • liczba uczestników.
6	Zapewnienie rodzinom zastępczym oraz rodzinnym domom dziecka opieki koordynatora rodzinnej pieczy zastępczej.	MOPS	2025-2027	<ul style="list-style-type: none"> • liczba zatrudnionych koordynatorów i pracowników socjalnych ; • liczba rodzin objętych wsparciem.
7	Realizacja świadczeń finansowych należnych rodzinom zastępczym, prowadzącym rodzinne domy dziecka, osobom do pomocy, zgodnie z obowiązującymi przepisami.	MOPS	2025-2027	<ul style="list-style-type: none"> • liczba wypłaconych świadczeń;
8	Doskonalenie systemu wynagradzania rodzin zawodowych, zabezpieczenie w budżecie środków na świadczenia fakultatywne dla rodzin już funkcjonujących, zapewnienie lokali mieszkalnych z zasobów miasta dla rodzin zawodowych).	MOPS	2025-2027	<ul style="list-style-type: none"> • liczba wypłaconych wynagrodzeń
9	Dochodzenie świadczeń alimentacyjnych na rzecz dzieci przebywających w pieczy zastępczej.	MOPS	2025-2027	<ul style="list-style-type: none"> • liczba złożonych wniosków
10	Integracja środowiska rodzinnej pieczy zastępczej (m.in. organizowanie spotkań integracyjnych i okolicznościowych).	MOPS, samorząd gminny, lokalne instytucje i organizacje pozarządowe, partnerzy wspierający kampanię	2025-2027	<ul style="list-style-type: none"> • liczba spotkań; • liczba uczestników.

Program Rozwoju Pieczy Zastępczej Miasta Wałbrzycha na lata 2025-2027

		społeczną		
11	Organizowanie wsparcia rodzin pomocowych.	MOPS	W zależności od potrzeb	<ul style="list-style-type: none"> • liczba rodzin, którym udzielono wsparcia; • liczba rodzin pomocowych.
12	Zatrudnianie osób do pomocy przy sprawowaniu opieki nad dziećmi i przy pracach gospodarskich .	MOPS	2025-2027	<ul style="list-style-type: none"> • liczba osób do pomocy ; • liczba rodzin korzystających ze wsparcia osób do pomocy.
13	Prowadzenie zespołów do spraw rodzinnej pieczy zastępczej (w tym także opracowywanie diagnozy umieszczonego w pieczy zastępczej dziecka oraz planu pomocy dla dziecka i rodziny zastępczej).	MOPS	2025-2027	<ul style="list-style-type: none"> • liczba rodzin objętych opieką koordynatora lub pracownika socjalnego; • liczba posiedzeń zespołu ds. rodzinnej pieczy zastępczej .
14	Doskonalenie zawodowe kadry realizującej zadania z zakresu pieczy zastępczej.	MOPS, Dolnośląski Ośrodek Polityki Społecznej we Wrocławiu, organizacje pozarządowe	2025-2027	<ul style="list-style-type: none"> • liczba szkoleń, • liczba uczestników szkoleń.
15	Zgłaszanie dzieci z uregulowaną sytuacją prawną do ośrodków adopcyjnych, w celu poszukiwania dla nich rodzin przysposabiających .	MOPS, ośrodki adopcyjne, sąd rejonowy	Na bieżąco	<ul style="list-style-type: none"> • liczba dzieci zgłoszonych do adopcji; • liczba dzieci przysposobionych .

CEL 3: Wsparcie procesu usamodzielnienia pełnoletnich wychowanków pieczy zastępczej

LP.	DZIAŁANIA	REALIZATORZY/ PARTNERZY	TERMIN REALIZACJI	WSKAŹNIK MONITORUJĄCY
1	Wspieranie usamodzielnianych wychowanków kontynuujących edukację.	MOPS, partnerzy wspierający kampanię społeczną	2025-2027	<ul style="list-style-type: none"> • liczba wychowanków kontynuujących naukę.
2	Wspieranie usamodzielnianych wychowanków przebywających w rodzinnej czy instytucjonalnej pieczy zastępczej poprzez zapewnienie miejsca w mieszkaniach treningowych oraz pomoc w uzyskaniu lokalu mieszkalnego z zasobów gminy.	MOPS	2025-2027	<ul style="list-style-type: none"> • liczba wychowanków skierowanych do mieszkań chronionych; • liczba miejsc w mieszkaniach chronionych; • liczba złożonych wniosków o przydział mieszkania z zasobów gminy.
3	Wspieranie usamodzielnianych wychowanków w opracowywaniu indywidualnych programów usamodzielnienia,	MOPS	2025-2027	<ul style="list-style-type: none"> • liczba opracowanych Indywidualnych Programów Usamodzielnienia; • liczba wychowanków

Program Rozwoju Pieczy Zastępczej Miasta Wałbrzycha na lata 2025-2027

	monitorowanie ich realizacji i aktualizacji.			objętych wsparciem.
4	Prowadzenie poradnictwa specjalistycznego celem zapobiegania wykluczeniu społecznemu .	MOPS	2025-2027	<ul style="list-style-type: none"> • liczba udzielonych porad.
5	Wsparcie finansowe i rzeczowe.	MOPS	2025-2027	<ul style="list-style-type: none"> • liczba wypłaconych świadczeń; • liczba wychowanków objętych wsparciem.
6	Prowadzenie mieszkań treningowych	MOPS	2025-2027	<ul style="list-style-type: none"> • liczba mieszkań • liczba osób zamieszkujących w mieszkaniu
7	Wzmacnianie procesu usamodzielnienia i kompetencji społecznych wychowanków (szkolenia, kursy, programy, projekty).	MOPS, partnerzy wspierający kampanię społeczną	W zależności od potrzeb	<ul style="list-style-type: none"> • liczba projektów; • liczba uczestników .
8	Organizowanie spotkań edukacyjnych, warsztatów dla wychowanków wchodzących w proces usamodzielnienia.	MOPS, partnerzy wspierający kampanię społeczną	W zależności od potrzeb	<ul style="list-style-type: none"> • liczba spotkań, • liczba uczestników.

CEL 4: Rozwój wolontariatu na rzecz rodzin zastępczych

LP.	DZIAŁANIA	REALIZATORZY/ PARTNERZY	TERMIN REALIZACJI	WSKAŹNIK MONITORUJĄCY
1	Prowadzenie działań promujących wolontariat (np. spotkania w szkołach i uczelniach, uniwersytetach III wieku, informacje w mediach społecznych).	MOPS, samorząd gminny, partnerzy wspierający kampanię społeczną, media lokalne	2025-2027	<ul style="list-style-type: none"> • liczba akcji promujących; • liczba zgłoszonych wolontariuszy.
2	Organizacja szkoleń dla wolontariuszy.	MOPS	W zależności od potrzeb	<ul style="list-style-type: none"> • liczba szkoleń; • liczba uczestników.
3	Współpraca z organizacjami pozarządowymi, fundacjami i stowarzyszeniami działającymi w obszarze wolontariatu (m.in. Stowarzyszenie Radość Życia)	MOPS	2025-2027	<ul style="list-style-type: none"> • liczba wolontariuszy; • liczba rodzin i dzieci objętych wsparciem • liczba projektów.

CEL 5: Monitorowanie sytuacji rodzin zastępczych, rodzinnych domów dziecka oraz wychowanków pieczy zastępczej				
LP.	DZIAŁANIA	REALIZATORZY/ PARTNERZY	TERMIN REALIZACJI	WSKAŹNIK MONITORUJĄCY
1	Tworzenie i systematyczne modyfikowanie planów pomocy dziecka umieszczonego w pieczy zastępczej.	MOPS	W zależności od potrzeb	<ul style="list-style-type: none"> liczba planów pomocy dziecku.
2	Organizowanie Zespołów ds. okresowej oceny sytuacji dziecka przebywającego w pieczy zastępczej.	MOPS	2025-2027	<ul style="list-style-type: none"> liczba zorganizowanych zespołów.
3	Informowanie Sądu Rejonowego o całości sytuacji dziecka umieszczonego w pieczy zastępczej i o zasadności dalszego pobytu dziecka w pieczy.	MOPS	W zależności od potrzeb	<ul style="list-style-type: none"> liczba wysłanych informacji do sądu.
4	Zgłaszanie dzieci z uregulowaną sytuacją prawną do ośrodków adopcyjnych i monitorowanie procedur adopcyjnych.	MOPS, ośrodki adopcyjne	W zależności od potrzeb	<ul style="list-style-type: none"> liczba zgłoszonych dzieci. liczba dzieci przysposobionych.
5	Regularny wgląd w sytuację rodziny zastępczej lub prowadzącego rodzinny dom dziecka i umieszczonych w nich dzieci.	MOPS	W zależności od potrzeb	<ul style="list-style-type: none"> liczba spotkań z rodziną. liczba spotkań z dzieckiem .

CEL 6: Powrót dzieci z pieczy zastępczej do rodziny naturalnej lub dążenie do przysposobienia				
LP.	DZIAŁANIA	REALIZATORZY/ PARTNERZY	TERMIN REALIZACJI	WSKAŹNIK MONITORUJĄCY
1	Współpraca z rodziną biologiczną dziecka umieszczonego w pieczy zastępczej.	MOPS	2025-2027	<ul style="list-style-type: none"> liczba spotkań
2	Umożliwienie i pomoc w realizacji kontaktów (w tym na terenie MOPS) pomiędzy rodziną biologiczną a dziećmi przebywającymi w pieczy zastępczej.	MOPS	W miarę potrzeb	<ul style="list-style-type: none"> liczba spotkań
3	Ścisła współpraca koordynatora rodzinnej pieczy zastępczej lub pracownika socjalnego z asystentami rodzin biologicznych dzieci	MOPS	2025-2027	<ul style="list-style-type: none"> liczba planów pomocy dziecku

Program Rozwoju Pieczy Zastępczej Miasta Wałbrzycha na lata 2025-2027

	przebywających w pieczy zastępczej.			
4	Składanie do właściwego sądu wniosku o wszczęcie z urzędu postępowania o wydanie zarządzeń wobec dziecka celem uregulowania jego sytuacji prawnej.	MOPS	2025-2027	<ul style="list-style-type: none">• liczba złożonych wniosków
5	Zgłaszanie do ośrodka adopcyjnego informacji na temat dzieci z uregulowaną sytuacją prawną.	MOPS, ośrodki adopcyjne	2025-2027	<ul style="list-style-type: none">• liczba zgłoszeń;• liczba dzieci przysposobionych .

VI. REALIZACJA PROGRAMU.

Zakłada się osiągnięcie zaplanowanych celów poprzez realizację wszystkich przedstawionych w Programie działań. W trakcie realizacji Programu możliwe jest napotkanie trudności i zagrożeń niezależnych od Miejskiego Ośrodka Pomocy Społecznej. Wśród największych zagrożeń, mogących mieć negatywny wpływ na realizację działań ujętych w Programie wskazać należy:

- Zbyt małą ilość kandydatów do pełnienia funkcji rodzin zastępczych lub do prowadzenia rodzinnych domów dziecka.
- Brak osób gotowych do przyjęcia do rodzinnej pieczy zastępczej dzieci niepełnosprawnych, z zaburzeniami zachowania lub nastolatków.
- Brak współpracy ze strony rodziców biologicznych w celu powrotu dziecka do rodziny naturalnej.
- Utrudnianie lub uniemożliwianie przez rodziców biologicznych procesu przysposobienia dziecka.
- Długotrwałe procesy regulowania sytuacji prawnej dziecka.
- Niewystarczająca ilość środków finansowych przeznaczonych na rozwój pieczy zastępczej.
- Nierealizowanie przez usamodzielniających się pełnoletnich wychowanków Indywidualnych Programów Usamodzielniania.

Zagrożenia w realizacji działań:

1. Brak osób chętnych do pełnienia funkcji rodzica zastępczego.
2. Trudności we współpracy z rodzicami biologicznymi dzieci umieszczonych w pieczy zastępczej.
3. Bierność i we współpracy ze strony wychowanków pieczy zastępczej.
4. Przeciągające się postępowanie sądowe dot. małoletnich dzieci.
5. Wypalenie zawodowe rodzin zastępczych i pracowników.

VII. ADRESACI PROGRAMU.

Odbiorcami programu są wszystkie osoby i instytucje związane z organizacją pieczy zastępczej na terenie Miasta Wałbrzycha, a w szczególności:

1. Społeczność lokalna miasta Wałbrzycha.
2. Dzieci z rodzin, w których rodzice z racji doświadczanych problemów, nie są w stanie czasowo bądź trwale samodzielnie wypełniać funkcji opiekuńczo-wychowawczych.
3. Rodziny zastępcze i osoby prowadzące rodzinne domy dziecka.
4. Rodzice biologiczni dzieci przebywających w pieczy zastępczej.
5. Wychowankowie rodzin zastępczych i placówek opiekuńczo-wychowawczych.
6. Kandydaci na rodziny zastępcze.
7. Rodziny pomocowe sprawujące czasową opiekę na dzieckiem oraz wolontariusze.
8. Placówki opiekuńczo – wychowawcze.
9. Osoby pracujących zawodowo w obszarze pieczy zastępczej.
10. Przedstawiciele organizacji pozarządowych działających w obszarze wspierania pieczy zastępczej.

VIII. REALIZATORZY I PARTNERZY PROGRAMU.

Głównym realizatorem Powiatowego Programu Rozwoju Pieczy Zastępczej na lata 2025-2027 jest Miejski Ośrodek Pomocy Społecznej w Wałbrzychu, jako organizator pieczy zastępczej na terenie miasta. W związku z koniecznością określenia i analizy potrzeb w zakresie pieczy zastępczej przed przystąpieniem do realizacji Programu, Ośrodek przeprowadził konsultacje społeczne.

W strukturach Miejskiego Ośrodka Pomocy Społecznej do realizacji ustawowych zadań wyodrębniono Dział Pieczy Zastępczej, który obejmuje 507 dzieci umieszczonych w 295 rodzinach zastępczych oraz 140 dzieci umieszczonych w 10 placówkach opiekuńczo-wychowawczych. W dziale wyodrębniono:

- Zespół Pieczy Rodzinnej, w którym pracują koordynatorzy rodzinnej pieczy zastępczej w wymiarze 9 etatów. Pod opieką koordynatora znajduje się 15 rodzin, w których w 2023 r. przebywało 322 dzieci, a do 357 dzieci. Koordynator pracuje z rodzinami, w których dzieci wymagają szczególnego wsparcia ze względu na trudności występujące u dzieci lub też

- specyfikę rodzin zastępczych, a w szczególności rodzin zastępczych spokrewnionych i niezawodowych;
- Zespół Pieczy Instytucjonalnej zatrudniający 2 specjalistów pracy z rodziną. Ich praca skupia się na realizacji postanowień sądu o umieszczeniu dzieci w pieczy zastępczej rodzinnej lub instytucjonalnej;
- Zespół Poradnictwa Specjalistycznego, w którym zatrudniony jest psycholog w wymiarze 0,5 etatu oraz pedagog w wymiarze 1,5 etatu. Specjaliści udzielają wsparcia specjalistycznego zarówno dzieciom jak i rodzinom zastępczym. Można zaobserwować, że dzieci, które zostają umieszczone w pieczy są obciążone coraz częściej różnego rodzaju zaburzeniami zachowania, obarczone traumą wynikającą z rozstania z rodzicem biologicznym. wymagają wsparcia na wielu płaszczyznach;
- W dziale zatrudnionych jest ponadto 5 pracowników socjalnych, którzy pracują z rodzinami, w których przebywało w 2023 r. 179 dzieci i 70 usamodzielnionych wychowanków, natomiast do września 2024 w rodzinach objętych wsparciem pracownika socjalnego przebywa 172 dzieci oraz 73 usamodzielnionych wychowanków pieczy zastępczej.

Partnerami zewnętrznymi w realizacji Programu będą:

a) podmioty publiczne:

- właściwe wydziały Urzędu Miasta Wałbrzycha,
- Sąd Rejonowy w Wałbrzychu,
- przedszkola publiczne, placówki oświatowe,
- Straż Miejska,
- Komenda Miejska Policji,
- Poradnia Psychologiczno-Pedagogiczna,
- zakłady opieki zdrowotnej.

b) podmioty niepubliczne:

- przedszkola i szkoły niepubliczne,
- niepubliczne poradnie psychologiczno-pedagogiczne,
- organizacje pozarządowe działające w zakresie pieczy zastępczej, profilaktyki i ochrony zdrowia, pomocy społecznej, edukacji, promocji i organizacji wolontariatu.
- kościoły i związki wyznaniowe.

W/wym. podmioty w realizacji zadań powinny kierować się przede wszystkim dobrem rodziny i dziecka a ich wspieranie traktować jako wartość nadrzędną.

Powyższe zadania programu będą wykonywane przy współpracy asystentów rodziny, na co dzień pracującymi z rodzinami biologicznymi zagrożonymi zabezpieczeniem dzieci w pieczy zastępczej.

IX. ŹRÓDŁA FINANSOWANIA ZADAŃ

Środki przewidziane na zadania związane z realizacją Programu rozwoju pieczy zastępczej na lata 2025-2027 będą finansowane w zależności od możliwości i potrzeb:

- budżetu zadaniowego MOPS,
- budżetu innych powiatów zobowiązanych do zwrotu wydatków za dzieci umieszczone w pieczy zastępczej na terenie miasta Wałbrzych
- dotacji celowych budżetu państwa
- środków unijnych
- z innych funduszy zewnętrznych pozyskiwanych m.in. przez organizacje pozarządowe realizujące projekty społeczne w partnerstwie z Miastem Wałbrzych,

Środki finansowe na realizację poszczególnych zadań będą uwzględniane cyklicznie w rocznych planach finansowych.

Koniecznym elementem programu rozwoju pieczy zastępczej określenie limitu zawodowych rodzin zastępczych. Limit ten należy rozumieć jako zapewnienie środków na zorganizowanie i prowadzenie zawodowych rodzin zastępczych, a nie konieczność jego osiągnięcia.

W celu realizacji celów szczegółowych planowane jest kontynuowanie współpracy z Fundacjami działającymi zarówno na terenie kraju (np. Fundacja EY) oraz na terenie miasta np. Fundacja im Księżnej Daisy von Pless oraz nawiązanie współpracy z innymi fundacjami i stowarzyszeniami funkcjonującymi na terenie miasta. Planowane jest również podjęcie współpracy z organizacjami pozarządowymi funkcjonującymi na terenie miasta.

Tabela 18. Źródła finansowania zadań

Cele szczegółowe	Źródło finansowania
Rozwój rodzinnych form pieczy zastępczej	Środki własne gminy, środki z innych powiatów, środki gminne, środki z budżetu państwa, środki unijne, fundacje, sponsorzy
Wsparcie rodzin zastępczych, prowadzących rodzinne domy dziecka oraz wychowanków pieczy zastępczej	Środki własne gminy, środki z budżetu państwa, środki unijne, fundacje
Wsparcie procesu usamodzielnienia	Środki własne gminy, środki z budżetu państwa, środki

pełnoletnich wychowanków pieczy zastępczej	unijne, fundacje
Rozwój wolontariatu na rzecz rodzin zastępczych	Środki własne gminy, fundacje
Monitorowanie sytuacji rodzin zastępczych, rodzinnych domów dziecka oraz wychowanków pieczy zastępczej	Środki własne gminy
Powrót dzieci z pieczy zastępczej do rodziny naturalnej lub dążenie do przysposobienia	Środki własne gminy

X. MONITORING I EWALUACJA PROGRAMU.

W celu zapewnienia wysokiej jakości realizacji program będzie podlegał monitoringowi oraz ewaluacji, a także zmianom wynikającym z potrzeb oraz możliwości finansowych miasta Wałbrzycha w zakresie pieczy zastępczej. Program może również podlegać modyfikacjom na skutek zmieniających się wymogów prawnych.

Raport dotyczący realizacji Programu będzie przedstawiany w corocznym sprawozdaniu z działalności Miejskiego Ośrodka Pomocy Społecznej w Wałbrzychu i przedkładany Prezydentowi Miasta.

Program będzie monitorowany także poprzez sporządzanie sprawozdań rzeczowo – finansowych z zakresu wspierania rodziny i systemu pieczy zastępczej. Program ma charakter otwarty. Zebrane dane będą corocznie analizowane i w zależności od pojawiających się potrzeb oraz możliwości finansowych w zakresie pieczy zastępczej będzie możliwa jego modyfikacja.

ZAKOŃCZENIE

Miejski Ośrodek Pomocy Społecznej w Wałbrzychu będąc organizatorem pieczy zastępczej na terenie miasta od 2013 r. realizuje zaplanowane w kolejnych Programach działania, roztaczając opiekę nad dziećmi umieszczonymi w pieczy zastępczej, współpracując w tym zakresie z placówkami edukacyjnymi, służbą zdrowia, sądem rodzinnym i policją.

Zarówno osoby prowadzące bezpośrednią pieczę zastępczą nad dziećmi jak i rodziny pochodzenia dzieci, jak obejmowane są wsparciem profesjonalnej kadry koordynatorów rodzinnej pieczy zastępczej, asystentów rodziny, pracowników socjalnych, a także psychologów i pedagogów. Jednak pomimo prowadzonej aktywnej promocji pieczy nadal istnieje konieczność pozyskiwania kandydatów do pełnienia funkcji rodziny zastępczej.

Celem pracy nad zwiększeniem oferty rodzinnej pieczy zastępczej w perspektywie długofalowej jest zmniejszenie liczby dzieci poniżej 10 roku życia, przebywających w placówkach opiekuńczo-wychowawczych. Stąd szczególną uwagę zwrócono na działania promujące ideę rodzicielstwa zastępczego oraz do wsparcia już funkcjonujących rodzin zastępczych, a także do wzmocnienia kompetencji wychowawczych zawodowych i niezawodowych rodzin zastępczych jako profilaktyki wypalenia rodziców zastępczych.

Zakłada się ponadto poprawę sytuacji usamodzielnianych wychowanków pieczy zastępczej, do których kierowane są wielopłaszczyznowe działania pomocowe, wspierające i naprawcze, których oczekiwanym efektem powinno być nabywanie przez młodych ludzi umiejętności prawidłowego wypełniania ról społecznych, samodzielnego rozwiązywania problemów i radzenia sobie w trudnych życiowo sytuacjach oraz ich usamodzielnienie ekonomiczne.

Program Rozwoju Pieczy Zastępczej na lata 2025-2027 ma na celu usystematyzowanie planowanych oraz dotychczas realizowanych zadań przez Dział Pieczy Zastępczej Miejskiego Ośrodka Pomocy Społecznej, a także przedstawia działania służące rozwojowi rodzicielstwa zastępczego w Naszym Mieście, które staje się miastem przyjaznym dla pieczy zastępczej.

SPIS TABEL

Tabela 1. Podział kompetencji pomiędzy samorząd gminny, powiatowy i wojewódzki	6
Tabela 2. Rodziny zastępcze według liczby przyjętych dzieci w stosunku do ogólnej liczby dzieci umieszczonych w pieczy zastępczej	9
Tabela 3. Liczba rodzin zastępczych oraz umieszczonych w nich dzieci w latach 2021-2023 na terenie Wałbrzycha	11
Tabela 4. Liczba rodzin zastępczych oraz umieszczonych w nich dzieci w latach 2021-2023 poza Wałbrzychem	13
Tabela 5. Liczba dzieci zgłoszonych do adopcji i przysposobionych	14
Tabela 6. Liczba dzieci przebywających w rodzinnej pieczy zastępczej na terenie miasta Wałbrzycha oraz opuszczających pieczę w latach 2021-2023	16
Tabela 7. Liczba dzieci opuszczających rodzinną pieczę zastępczą na terenie miasta Wałbrzycha w latach 2021-2023	18
Tabela 8. Wykaz placówek opiekuńczo-wychowawczych funkcjonujących na terenie miasta oraz liczba umieszczonych w nich dzieci	21
Tabela 9. Wykaz placówek opiekuńczo-wychowawczych funkcjonujących poza Wałbrzychem oraz liczba umieszczonych w nich dzieci	22
Tabela 10. Liczba dzieci umieszczonych w placówkach opiekuńczo-wychowawczych na terenie Wałbrzycha i poza Wałbrzychem w latach 2021-2023	22
Tabela 11. Średnie miesięczne koszty utrzymania dzieci w placówkach opiekuńczo-wychowawczych w Wałbrzychu	23
Tabela 12. Liczba dzieci ogółem umieszczonych w rodzinnej i instytucjonalnej pieczy zastępczej w Wałbrzychu i poza Wałbrzychem w latach 2021-2023	25
Tabela 13. Wyniki analizy SWOT systemu pieczy zastępczej funkcjonującego na terenie miasta Wałbrzycha	26
Tabela 14. Rodzaj świadczeń wypłaconych osobom usamodzielnianym z pieczy zastępczej w Wałbrzychu w latach 2021-2023	31
Tabela 15. Liczba uczestników szkoleń dla kandydatów na rodziny zastępcze	34
Tabela 16. Planowany limit rodzin zastępczych zawodowych w Wałbrzychu w latach 2025-2027	34
Tabela 17. Szczegółowy opis celów Programu Rozwoju Pieczy Zastępczej Miasta Wałbrzycha na lata 2025-2027	35
Tabela 18. Źródła finansowania zadań	44

SPIS WYKRESÓW

Wykres 1. Rodziny zastępcze według liczby przyjętych dzieci	10
Wykres 2. Liczba rodzin zastępczych oraz umieszczonych w nich dzieci w latach 2021-2023 na terenie Wałbrzycha	12
Wykres 3. Liczba rodzin zastępczych oraz umieszczonych w nich dzieci w latach 2021-2023 na terenie Wałbrzycha	14
Wykres 4. Liczba dzieci przebywających w rodzinnej i instytucjonalnej pieczy zastępczej w latach 2021-2023	24
Wykres 5. Liczba usamodzielnionych wychowanków w latach 2021-2023	30

SPIS SCHEMATÓW

Schemat 1. Współpraca pomiędzy gminą a powiatem	7
Schemat 2. Organizacja systemu pieczy zastępczej w Polsce	8
Schemat 3. Główne przyczyny umieszczenia dzieci w rodzinnej pieczy zastępczej	17

UZASADNIENIE

Do zadań własnych powiatu wynikających z ustawy o wspieraniu rodziny i systemie pieczy zastępczej należy opracowanie i realizacja 3-letnich powiatowych programów dotyczących rozwoju pieczy zastępczej zawierających m.in. plan rozwoju rodzinnej pieczy zastępczej, deinstytucjonalizacji pieczy zastępczej a także określenie limitu rodzin zastępczych zawodowych na dany rok kalendarzowy.

Celem programu jest zapewnienie czasowej opieki i wychowania dzieciom w przypadku niemożności jej sprawowania przez rodziców biologicznych jak również pomoc pełnoletnim wychowankom pieczy zastępczej w usamodzielnieniu i integracji ze środowiskiem.

W programie wskazano na konieczność kontynuacji działań rozbudowujących i wspierających rodzinną pieczę zastępczą oraz osób usamodzielniających, a także realizacji działań zmierzających do profesjonalizacji pieczy zastępczej na terenie miasta Wałbrzych.

Dalsza promocja rodzicielstwa zastępczego w środowisku lokalnym przyczynić się ma do wzrostu liczby kandydatów do tworzenia rodzin zastępczych niezawodowych oraz zawodowych oraz integracji usamodzielnianych wychowanków ze środowiskiem lokalnym.

Przewodniczący Rady Miejskiej Wałbrzycha

Krzysztof Kalinowski