



ul. Strzegomska 42 j / 14, 53-611 Wrocław, Polska  
www.geoplan.com.pl, email: info@geoplan.com.pl  
tel/fax: (+48) 71 359 05 09, kom. 050 147 51 17  
NIP 898 163 59 59, REGON 932 773 864

**GEOPLAN**

**MIEJSCOWY PLAN ZAGOSPODAROWANIA PRZESTRZENNEGO  
OBSZARU W REJONIE ULIC  
1-GO MAJA, ŚW. JÓZEFA, EMILII PLATER W WAŁBRZYCHU**



Zakres prac:  
**PROGNOZA ODDZIAŁYWANIA NA ŚRODOWISKO**

Zespół autorski:  
mgr inż. Adrian Luszka - nr uprawnień urbanistycznych Z-381 – główny projektant  
mgr inż. Katarzyna Matusiak – projektant  
mgr inż. Robert Szymala – konsultant / projektant  
mgr inż. Aleksandra Wiśniewska – as. projektanta

Aleksandra  
Wiśniewska

Data wykonania:  
maj 2024 r.

## Spis treści

1.	WPROWADZENIE.....	3
1.1.	CEL, ZAKRES PRACY, POWIĄZANIA Z INNYMI DOKUMENTAMI.....	3
1.2.	METODY ZASTOSOWANE PRZY SPORZĄDZANIU PROGNOZY.....	3
1.3.	CELE OCHRONY ŚRODOWISKA USTANOWIONE NA SZCZEBLU MIĘDZYNARODOWYM, WSPÓLNOTOWYM I KRAJOWYM, ISTOTNE Z PUNKTU WIDZENIA PROJEKTOWANEGO DOKUMENTU ORAZ SPOSOBY, W JAKICH TE CELE I INNE PROBLEMY ŚRODOWISKA ZOSTAŁY UWZGLĘDNIONE PODCZAS OPRACOWYWANIA DOKUMENTU.....	4
1.4.	USTALENIA I GŁÓWNE CELE PROJEKTU MIEJSCOWEGO PLANU ZAGOSPODAROWANIA PRZESTRZENNEGO .....	5
2.	CHARAKTERYSTYKA ŚRODOWISKA .....	6
2.1.	POŁOŻENIE FIZYCZNO-GEOGRAFICZNE .....	6
2.2.	BUDOWA GEOLOGICZNA.....	7
2.3.	WODY POWIERZCHNIOWE .....	8
2.4.	WODY PODZIEMNE .....	8
2.5.	KLIMAT.....	10
2.6.	UKSZTAŁTOWANIE TERENU, ZAGROŻENIE OSUWISKOWE.....	11
2.7.	GLEBY.....	12
2.8.	ZASOBY NATURALNE.....	13
2.9.	PRZYRODA OŻYWIONA.....	13
2.10.	OBSZARY CHRONIONE NA PODSTAWIE USTAWY Z 16 KWIETNIA 2004 R. ....	14
2.11.	KRAJOBRAZ.....	15
2.12.	ZABYTKI I OBIEKTY O WARTOŚCIACH KULTUROWYCH.....	15
3.	OCENA POTENCJALNYCH ZMIAN STANU ŚRODOWISKA PRZY BRAKU REALIZACJI USTALEŃ PLANU.....	16
4.	ISTNIEJĄCE PROBLEMY OCHRONY ŚRODOWISKA ISTOTNE Z PUNKTU WIDZENIA REALIZACJI PROJEKTOWANEGO DOKUMENTU, W SZCZEGÓLNOŚCI DOTYCZĄCE OBSZARÓW PODLEGAJĄCYCH OCHRONIE NA PODSTAWIE USTAWY Z DNIA 16 KWIETNIA 2004 R. O OCHRONIE PRZYRODY .....	16
5.	SKUTKI DLA ŚRODOWISKA WYNIKAJĄCE Z REALIZACJI USTALEŃ PLANU .....	17
5.1.	WPLYW NA WODY POWIERZCHNIOWE .....	17
5.2.	WPLYW NA WODY PODZIEMNE.....	17
5.3.	WPLYW NA KLIMAT .....	17
5.4.	WPLYW NA UKSZTAŁTOWANIE TERENU .....	18
5.5.	WPLYW NA GLEBY .....	18
5.6.	WPLYW NA ZASOBY NATURALNE .....	18
5.7.	WPLYW NA ŚRODOWISKO PRZYRODNICZE .....	18
5.8.	WPLYW NA OBSZARY CHRONIONE NA PODSTAWIE USTAWY Z 16 KWIETNIA 2004 R.....	18
5.9.	WPLYW NA KRAJOBRAZ .....	20
5.10.	WPLYW NA ZABYTKI I OBIEKTY O WARTOŚCIACH KULTUROWYCH.....	20
5.11.	WPLYW NA WARUNKI I JAKOŚĆ ŻYCIA MIESZKAŃCÓW .....	21
5.11.1.	JAKOŚĆ POWIETRZA ATMOSFERYCZNEGO .....	21
5.11.2.	KLIMAT AKUSTYCZNY .....	21
5.11.3.	POLA ELEKTROMAGNETYCZNE.....	22
5.11.4.	GOSPODARKA ODPADAMI.....	22
5.11.5.	TERENY SZCZEGÓLNEGO ZAGROŻENIA POWODZIĄ.....	22
5.11.6.	ZAGROŻENIE RUCHAMI MASOWYMI ZIEMI.....	22
6.	PRZEWIDYWANE MOŻLIWOŚCI TRANSGRANICZNEGO ODDZIAŁYWANIA NA ŚRODOWISKO .....	22
7.	ROZWIĄZANIA MAJĄCE NA CELU ZAPOBIEGANIE, OGRANICZANIE LUB KOMPENSACJE PRZYRODNICZĄ NEGATYWNYCH ODDZIAŁYWAŃ NA ŚRODOWISKO .....	22
8.	MOŻLIWOŚCI ROZWIĄZAŃ ALTERNATYWNYCH DLA OBSZARU NATURA 2000. ....	23
9.	PROPOZYCJE DOTYCZĄCE PRZEWIDYWANYCH METOD ANALIZY SKUTKÓW REALIZACJI POSTANOWIEŃ PROJEKTOWANEGO PLANU ORAZ CZĘSTOTLIWOŚCI JEJ PRZEPROWADZANIA .....	24
10.	STRESZCZENIE W JĘZYKU NIESPECJALISTYCZNYM.....	24
11.	LITERATURA.....	30

## ZAŁĄCZNIK: RYSUNEK PROGNOZY ODDZIAŁYWANIA NA ŚRODOWISKO

Wrocław, 27 maja 2024 r.

Oświadczenie zgodnie z art. 51 ust. 2 pkt 1 lit. f ustawy z dnia 3 października 2008 r. o udostępnianiu informacji o środowisku i jego ochronie, udziale społeczeństwa w ochronie środowiska oraz o ocenach oddziaływania na środowisko (tj. Dz. U. z 2023 r. poz. 1094 z późn. zm.).

Oświadczam, że ja, Adrian Luszka, kierujący zespołem autorów prognozy, spełniam wymagania, o których mowa w art. 74a ust. 2 ww. ustawy: ukończyłem studia wyższe z dziedziny planowania przestrzennego. Posiadam wieloletnie (co najmniej wymagane 3-letnie) doświadczenie w pracach w zespołach autorów przygotowujących prognozy oddziaływania na środowisko i byłem wielokrotnie (co najmniej pięciokrotnie) członkiem zespołów autorów przygotowujących takie prognozy. Jestem świadomy odpowiedzialności karnej za złożenie fałszywego oświadczenia.



## 1. WPROWADZENIE

### 1.1. CEL, ZAKRES PRACY, POWIĄZANIA Z INNYMI DOKUMENTAMI

Niniejsze opracowanie stanowi prognozę oddziaływania na środowisko projektu miejscowego planu zagospodarowania przestrzennego obszaru w rejonie ulic 1-go Maja, Św. Józefa, Emilii Plater w Wałbrzychu, sporządzonego w 2024 r.

Obowiązek sporządzenia prognozy oddziaływania na środowisko projektu miejscowego planu zagospodarowania przestrzennego wynika z przepisu art. 51 ust. 1 ustawy z dnia 3 października 2008 r. o udostępnianiu informacji o środowisku i jego ochronie, udziale społeczeństwa w ochronie środowiska oraz o ocenach oddziaływania na środowisko (tj. Dz. U. z 2023 r. poz. 1094 z późn. zm.).

Podstawowym celem prognozy jest wykazanie jak określone w planie kierunki zagospodarowania przestrzennego gminy wpłyną na środowisko i czy, a jeśli tak to w jakim stopniu, naruszą one zasady prawidłowej gospodarki zasobami naturalnymi. Ze względu na dużą złożoność zjawisk przyrodniczych, ograniczony zakres rozpoznania środowiska oraz ogólny charakter dokumentów planistycznych, ocena potencjalnych przekształceń środowiska wynikających z projektowanego przeznaczenia terenu ma formę prognozy. Przedmiotowy dokument nie rozstrzyga o słuszności realizacji zamierzeń inwestycyjnych przewidzianych nowymi ustaleniami planu, a jedynie przedstawia prawdopodobne skutki jakie niesie za sobą ich realizacja względem poszczególnych komponentów środowiska w ich wzajemnym powiązaniu, w szczególności na ekosystemy, krajobraz, a także na ludzi, dobra materialne oraz dobra kultury.

Niniejsza prognoza została sporządzona w oparciu o wymogi wynikające z przepisu art. 51 ust. 2 ustawy z dnia 3 października 2008 r. o udostępnianiu informacji o środowisku i jego ochronie, udziale społeczeństwa w ochronie środowiska oraz o ocenach oddziaływania na środowisko.

Zgodnie z wyżej wymienionym artykułem sporządzana prognoza:

a) zawiera:

- ustalenia i główne cele projektu planu miejscowego oraz jego powiązania z innymi dokumentami,
- informacje o metodach zastosowanych przy sporządzaniu prognozy,
- informacje na temat przewidywanych możliwości transgranicznego oddziaływania na środowisko,
- propozycje dotyczące przewidywanych metod analizy skutków realizacji postanowień projektowanego planu oraz częstotliwości jej przeprowadzania,
- streszczenie sporządzone w języku niespecjalistycznym;

b) określa, analizuje i ocenia:

- istniejący stan środowiska,
- potencjalne zmiany stanu środowiska przy braku realizacji postanowień projektowanego dokumentu,
- przewidywane znaczące oddziaływania na środowisko przy realizacji postanowień projektowanego dokumentu,
- istniejące problemy ochrony środowiska istotne z punktu widzenia realizacji projektowanego dokumentu,
- cele ochrony środowiska ustanowione na szczeblu międzynarodowym, wspólnotowym i krajowym istotne z punktu widzenia projektowanego dokumentu oraz sposoby w jakich te cele zostały uwzględnione;

c) przedstawia:

- rozwiązania mające na celu zapobieganie, ograniczanie lub kompensację przyrodniczą negatywnych oddziaływań na środowisko,
- możliwości rozwiązań alternatywnych w odniesieniu do obszaru Natura 2000.

Projekt miejscowego planu zagospodarowania przestrzennego dla obszaru w rejonie ulic 1-go Maja, Św. Józefa, Emilii Plater w Wałbrzychu powiązany jest z następującymi dokumentami:

- Planem Zagospodarowania Przestrzennego Województwa Dolnośląskiego, przyjętym Uchwałą Nr XIX/482/20 Sejmiku Województwa Dolnośląskiego z dnia 16 czerwca 2020 r.;
- Studium uwarunkowań i kierunków zagospodarowania przestrzennego miasta Wałbrzycha, przyjętym Uchwałą Nr XII/107/19 Rady Miejskiej Wałbrzycha z dnia 27 czerwca 2019 r.;
- Opracowaniem ekofizjograficznym Miasto Wałbrzych, SoftGis s.c., kwiecień 2018 r.

### 1.2. METODY ZASTOSOWANE PRZY SPORZĄDZANIU PROGNOZY

W celu sporządzenia prognozy przeprowadzono następujące prace:

- zaznajomiono się z projektem miejscowego planu zagospodarowania przestrzennego, w tym z wnioskami do planu;

- zaznajomiono się z danymi fizjograficznymi oraz innymi dostępnymi opracowaniami sozologicznymi obejmującymi obszar objęty prognozą;
- dokonano oceny projektu miejscowego planu zagospodarowania przestrzennego w odniesieniu do obowiązujących aktów prawnych, w tym przepisów gminnych;
- przeprowadzono wizję obszaru objętego prognozą w styczniu 2024 r.;
- dokonano analizy czynników potencjalnie mogących przynieść negatywne skutki dla środowiska.

### 1.3. CELE OCHRONY ŚRODOWISKA USTANOWIONE NA SZCZEBLU MIĘDZYNARODOWYM, WSPÓLNOTOWYM I KRAJOWYM, ISTOTNE Z PUNKTU WIDZENIA PROJEKTOWANEGO DOKUMENTU ORAZ SPOSOBY, W JAKICH TE CELE I INNE PROBLEMY ŚRODOWISKA ZOSTAŁY UWZGLĘDNIONE PODCZAS OPRACOWYWANIA DOKUMENTU

Sporządzając niniejszą prognozę nie dostrzeżono celów ochrony środowiska określonych w przepisach prawa międzynarodowego, wspólnotowego oraz krajowego, które odnosiłyby się bezpośrednio do obszaru objętego planem, tak pod względem geograficznym, jak i funkcjonalnym. Działania przewidziane w planie w zakresie ochrony środowiska przyrodniczego oraz skutków oddziaływania kierunków jego zagospodarowania uwzględniają jednak cele ochrony środowiska zawarte w dokumentach strategicznych opracowywanych na szczeblu krajowym i regionalnym oraz w dyrektywach Unii Europejskiej. Powiązania celów ochrony środowiska przytoczonych w tych dokumentach przedstawia poniższa tabela.

Nazwa dokumentu	Cel ochrony środowiska	Sposób, w jaki cel został uwzględniony w mpzp
<b>Dokumenty rangi międzynarodowej i wspólnotowej</b>		
Konwencja Genewska w sprawie transgranicznego zanieczyszczenia powietrza na dalekie odległości z 1979 r. wraz z II protokołem siarkowym z 1994 r. (Oslo)	Powstrzymanie przemieszczania się szkodliwych zanieczyszczeń na dalekie odległości	<ul style="list-style-type: none"> <li>• zaopatrzenie w gaz z dystrybucyjnej sieci gazowej;</li> <li>• dopuszczenie stosowania indywidualnych zbiorników z gazem płynnym;</li> <li>• brak ograniczeń do co lokalizowania odnawialnych źródeł energii – lokalizowanie ich zgodnie z przepisami odrębnymi</li> </ul>
Ramowa Konwencja Narodów Zjednoczonych w sprawie zmian klimatu z Rio de Janeiro, 1992 r.,	Powstrzymanie niekorzystnych zmian klimatycznych – ograniczenie emisji gazów cieplarnianych (w tym dwutlenku węgla)	<ul style="list-style-type: none"> <li>• zaopatrzenie w gaz z dystrybucyjnej sieci gazowej;</li> <li>• dopuszczenie stosowania indywidualnych zbiorników z gazem płynnym;</li> <li>• brak ograniczeń do co lokalizowania odnawialnych źródeł energii – lokalizowanie ich zgodnie z przepisami odrębnymi</li> </ul>
Ramowa Konwencja Narodów Zjednoczonych w sprawie zmian klimatu z Kioto, 1997 r.		
<b>Dokumenty rangi krajowej</b>		
Polityka ekologiczna państwa 2030 - strategia rozwoju w obszarze środowiska i gospodarki wodnej	<ul style="list-style-type: none"> <li>• Poprawa jakości środowiska i bezpieczeństwa ekologicznego</li> <li>• Zrównoważone gospodarowanie zasobami środowiska</li> <li>• Łagodzenie zmian klimatu i adaptacja do nich oraz zarządzanie ryzykiem klęsk żywiołowych</li> </ul>	<ul style="list-style-type: none"> <li>• nakaz utrzymania standardów emisyjnych przez nowe obiekty budowlane, zgodnie z przepisami odrębnymi;</li> <li>• brak ograniczeń do co lokalizowania odnawialnych źródeł energii – lokalizowanie ich zgodnie z przepisami odrębnymi</li> <li>• zaopatrzenie w wodę, odprowadzanie ścieków bytowych, komunalnych i przemysłowych oraz odprowadzanie wód opadowych i roztopowych w sposób zgodny z przepisami odrębnymi w tym ich</li> </ul>

		retencjonowanie z możliwością wtórnego wykorzystania; <ul style="list-style-type: none"> <li>utrzymanie czystości i porządku w gminie w sposób zgodny z przepisami odrębnymi</li> </ul>
Krajowy Program Oczyszczania Ścieków Komunalnych	Rozbudowa systemów oczyszczania ścieków	odprowadzanie ścieków bytowych, komunalnych i przemysłowych w sposób zgodny z przepisami odrębnymi
Polityka Energetycznej Polski do 2030 roku	Zwiększenie udziału energii ze źródeł odnawialnych (w szczególności wykorzystanie energii elektrycznej z wiatru) w krajowym bilansie energetycznym	brak ograniczeń co do lokalizowania odnawialnych źródeł energii – lokalizowanie ich zgodnie z przepisami odrębnymi
Krajowy plan działań w zakresie energii ze źródeł odnawialnych		

Prawodawstwo krajowe, międzynarodowe i wspólnotowe w sposób mniej lub bardziej abstrakcyjny formułuje określone zasady postępowania (np. nakazy i zakazy), które odnoszą się również do zagadnień z dziedziny ochrony środowiska związanych ze stanowaniem dokumentów z zakresu planowania przestrzennego.

Do najważniejszych i uwzględnionych w projekcie planu aktów prawnych szczebla krajowego, zawierających cele ochrony środowiska, należą:

- ustawa z dnia 16 kwietnia 2004 r. o ochronie przyrody (t.j. Dz. U. z 2023 r. poz. 1336 z późn. zm.),
- ustawa z dnia 14 grudnia 2012 r. o odpadach (t.j. Dz. U. z 2023 r. poz. 1587 z późn. zm.),
- ustawa z dnia 27 kwietnia 2001 r. Prawo ochrony środowiska (t.j. z 2024 r., poz. 54),
- ustawa z dnia 20 lipca 2017 r. Prawo wodne (t.j. Dz. U. z 2023 r. poz. 1478 z późn. zm.),
- ustawa z dnia 13 września 1996 r. o utrzymaniu czystości i porządku w gminach (t.j. Dz. U. z 2024 r., poz. 399),
- ustawa z dnia 3 października 2008 r. o udostępnianiu informacji o środowisku i jego ochronie, udziale społeczeństwa w ochronie środowiska oraz o ocenach oddziaływania na środowisko (t.j. Dz. U. z 2023 r. poz. 1094 z późn. zm.).

Podkreślenia wymaga, że jednym z podstawowych celów wspólnotowych w zakresie udziału społeczeństwa w ochronie środowiska oraz oceny wpływu na środowisko planów i programów jest przeprowadzenie postępowania w sprawie oceny oddziaływania na środowisko skutków realizacji projektowanego dokumentu w oparciu o przepisy rozdziału 1 działu IV ustawy o udostępnianiu informacji o środowisku, uwzględniającej dyrektywę 2001/42/WE Parlamentu Europejskiego i Rady z dnia 27 czerwca 2001 r. w sprawie oceny wpływu niektórych planów i programów na środowisko (Dz. U. UE. L. 01. 197. 30). W granicach sporządzenia mpzp nie ma obszarów sieci Natura 2000, których podstawą wyznaczania są przepisy prawa wspólnotowego – tzw. Dyrektywy Ptasiej i Siedliskowej. Podsumowując, zasady ochrony środowiska, przyrody i krajobrazu kulturowego, które w świetle art. 15 ust. 2 pkt 3 ustawy z dnia 27 marca 2003 r. o planowaniu i zagospodarowaniu przestrzennym obligatoryjnie ustala się w planie, oparte są na normach prawa krajowego, zgodnych z prawem wspólnotowym oraz międzynarodowym.

#### 1.4. USTALENIA I GŁÓWNE CELE PROJEKTU MIEJSCOWEGO PLANU ZAGOSPODAROWANIA PRZESTRZENNEGO

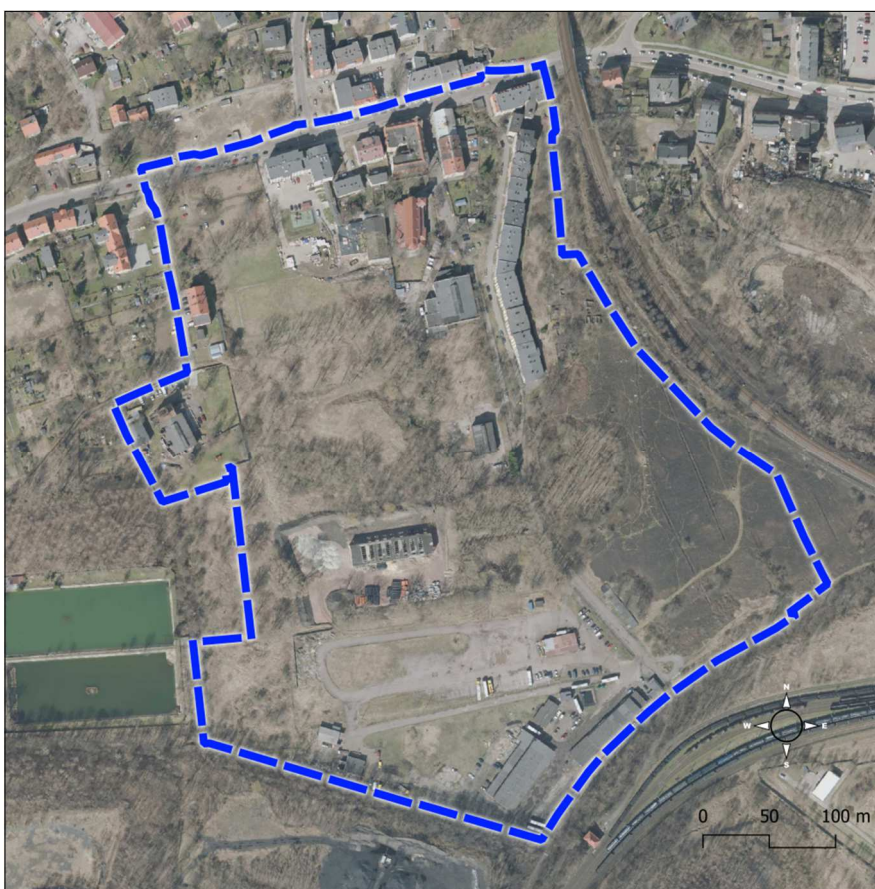
Do sporządzenia miejscowego planu zagospodarowania przestrzennego obszaru położonego w rejonie ulic 1-go Maja, Św. Józefa, Emilii Plater w Wałbrzychu, przystąpiono na podstawie Uchwały Nr LXXVI/777/24 Rady Miejskiej Wałbrzycha z dnia 16 stycznia 2024 r. Celem jego sporządzenia jest w szczególności uporządkowanie struktury funkcjonalno-przestrzennej tej części miasta, umożliwienie realizacji zamierzeń inwestycyjnych oraz dostosowanie ustaleń do obowiązującego "Studium uwarunkowań i kierunków zagospodarowania przestrzennego miasta Wałbrzycha", które zostało przyjęte Uchwałą Nr XII/107/19 Rady Miejskiej Wałbrzycha z dnia 27 czerwca 2019 r.

Projekt planu miejscowego ustala następujące przeznaczenia terenów:

- **MW** – teren zabudowy mieszkaniowej wielorodzinnej;
- **MW-U** – teren zabudowy mieszkaniowej wielorodzinnej lub usług;
- **U** – teren usług;
- **UE-US** – teren usług edukacji lub sportu i rekreacji;
- **UR** – teren usług kultu religijnego;
- **U-P** – teren usług lub produkcji;
- **KDZ** – teren drogi zbiorczej;
- **KDD** – teren drogi dojazdowej;
- **KR** – teren komunikacji drogowej wewnętrznej;
- **KOP** – teren parkingu;
- **KOP-ZP** – teren parkingu lub zieleni urządzonej;
- **IE** – teren elektroenergetyki;
- **IGS** – teren stacji gazowej;
- **ZP** – teren zieleni urządzonej.

## 2. CHARAKTERYSTYKA ŚRODOWISKA

### 2.1. POŁOŻENIE FIZYCZNO-GEOGRAFICZNE



Rys. 1 Granica obszaru opracowania (opracowanie własne, źródło ortofotomapy: <https://mapy.geoportal.gov.pl>)

Obszar opracowania MPZP zlokalizowany jest w województwie dolnośląskim, na terenie miasta Wałbrzych (miasto na prawach powiatu), w obrębie Sobięcina, w rejonie ul. 1 Maja, ul. Św. Józefa i ul. Emilii Plater. Teren ten zajmuje powierzchnię 18,71 ha. Granice obszaru objętego opracowaniem zostały określone na załączniku nr 1 do uchwały Nr LXXVI/777/24 Rady Miejskiej Wałbrzycha z dnia 16 stycznia 2024 r. w sprawie przystąpienia do sporządzenia miejscowego planu zagospodarowania przestrzennego obszaru położonego w rejonie ulic 1-go Maja, Św. Józefa, Emilii Plater w Wałbrzychu.

Według nowego podziału na rejony fizyczno-geograficzne, udostępnione przez geoserwis Generalnej Dyrekcji Ochrony Środowiska (2018 r.), przedmiotowy teren należy do prowincji Masyw Czeski (33), podprowincji Sudety z Przedgórzem Sudeckim (332), makroregionu Sudety Środkowe (332.4-5), mezoregionu Góry Wałbrzyskie (332.42).



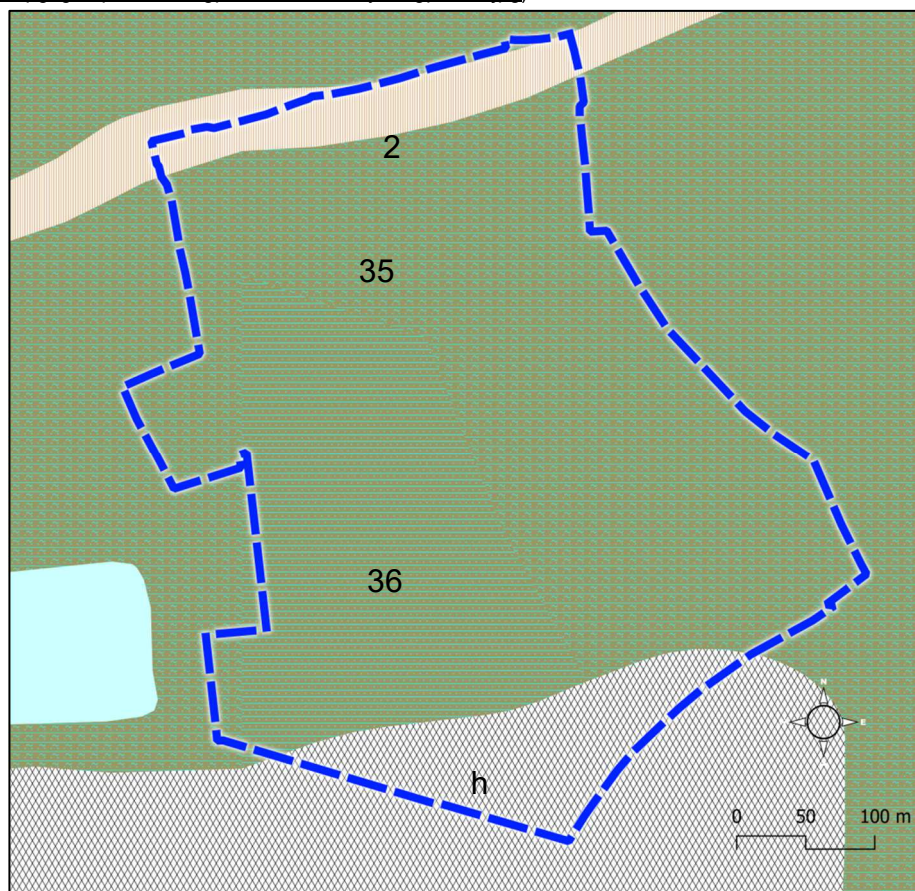
## 2.2. BUDOWA GEOLOGICZNA

Obszar opracowania położony jest w obrębie jednostki geologicznej depresji śródsudeckiej. Wypełniają ją utwory od karbonu dolnego do kredy górnej oraz osady czwartorzędowe. W obrębie tej jednostki występują m. in.: dolnokarbońskie kompleksy klastycznych skał osadowych: fanglomeratów, zlepieńców, piaskowców, mułowców i iłowców, którym towarzyszą nieliczne wystąpienia skał wulkanicznych, górnokarbońskie utwory lądowe zbudowane z piaskowców, zlepieńców, mułowców i iłowców z licznymi pokładami węgla kamiennego, dolnotriasowe utwory akumulacji lądowej (pstry piaskowiec - piaskowce barwy szaro-czerwonej, drobno i średnio- i gruboziarniste przechodzące w piaskowce zlepieńcowate, miejscami w piaskowce szarogłazowe), karbońskie i permskie kompleksy skał wulkanicznych, górnokredowe morskie osady (piaskowce kwarcowe, piaskowce glaukonitowe, mułowce wapniste), czwartorzędowe osady zlodowaceń – południowopolskiego i środkowopolskiego (zlodowacenia Odry) oraz holocenijskie występujące w obrębie dolin rzecznych (piaski i żwiry, gliny deluwialne, często z rumoszem skalnym). Utwory czwartorzędowe tworzą zwartą pokrywę osadów jedynie w północno-zachodniej części miasta (poza obszarem mpzp).

Według Szczegółowej Mapy Geologicznej Polski ark. 834 Wałbrzych oraz ark. 833 – Kamienna Góra, na terenie planu występują:

- 2 – wykształcone w holocenie piaski, żwiry, bloki i gliny, miejscami mułki, rzeczne den dolinnych i tarasów zalewowych 0,5 m – 2 m n.p. rzeki;
- 35 – wykształcone w karbonie górnym piaskowce, zlepieńce, mułowce i iłowce i węgiel kamienny (ogniwo z Gorców) - formacja z Żaclerza;
- 36 - wykształcone w karbonie górnym piaskowce, zlepieńce, mułowce i iłowce i węgiel kamienny (ogniwo z Boguszowa) - formacja z Żaclerza;
- h – formy antropogeniczne – hałdy.

Numeracja wydzielenia zgodna jest ze Szczegółową Mapą Geologiczną Polski ark. 834 Wałbrzych oraz ark. 833 Kamienna Góra (źródło mapy: [https://bazadata.pgi.gov.pl/data/smgp/arkusze\\_skany/smgp0834.jpg](https://bazadata.pgi.gov.pl/data/smgp/arkusze_skany/smgp0834.jpg); [https://bazadata.pgi.gov.pl/data/smgp/arkusze\\_skany/smgp0833.jpg](https://bazadata.pgi.gov.pl/data/smgp/arkusze_skany/smgp0833.jpg)).



Rys. 2 Obszar opracowania na tle wydzieleni geologicznych (opracowanie własne na podstawie danych Państwowego Instytutu Geologicznego).

### **2.3. WODY POWIERZCHNIOWE**

#### **Wody powierzchniowe płynące i stojące**

Obszar Wałbrzycha położony jest w dorzeczu Odry i jest odwadniany przez Pelcznicę i jej dopływy – Poniatówkę, Szczawnik, Lubiechowską Wodę, Sobięcinkę, Martwy Potok, Ogorzelec, Potok Rusinowski, Złotnicę. Są to ciekii V rzędu. Na terenie projektu planu miejscowego nie jest zlokalizowany żaden z ww. cieków.

Zgodnie z Rozporządzeniem Rady Ministrów z dnia 27 grudnia 2017 r. w sprawie zlewni, obszar Wałbrzycha znajduje się w regionie wodnym Środkowej Odry, w zlewni Bystrzycy i Kaczawy. Natomiast wg mapy podziału hydrograficznego Polski, leży w zlewni elementarnej Pelcznica do Poniatówki (p).

Na terenie opracowania wg mapy podziału hydrograficznego Polski nie występują żadne zbiorniki wodne.

Zgodnie z obowiązującą aktualizacją Planów gospodarowania wodami (IIaPGW) podziałem wód powierzchniowych na jednolite części wód powierzchniowych (JCWP) na obszarze planu znajduje się jednolita część wód powierzchniowych rzecznych - JCWP RZ „Pelcznica” (RW6000031348699). Jej stan/potencjał ekologiczny został określony jako słaby, dla stanu chemicznego – brak danych, zaś stan wód oceniony na zły. Wskaźniki determinujące stan/ potencjał ekologiczny to: BZT5, przewodność, azot ogólny, azot amonowy, azot azotanowy, fosfor ogólny, fosfor fosforanowy (V); makrobezkręgowce. Główne źródło presji troficznych to: odpływ miejski (wody opadowe) oraz nawożenie i depozycja, presji zasalających to: ścieki przemysłowe i komunalne. Cel środowiskowy dla obszaru to ochrona przyrody i krajobrazu w warunkach zrównoważonego rozwoju, eliminacja lub ograniczanie zagrożeń dla przyrody i krajobrazu, w szczególności: rzeki, ziołorośla nadrzeczne, bory i lasy bagienne, młaki, torfowiska przejściowe i alkaliczne, łągi, flora i fauna ekosystemów wodno-błotnych, ochrona wartości przyrodniczych.

#### **Zagrożenie powodziowe**

Na analizowanym terenie nie występują zjawiska powodziowe.

#### **Ujęcia wód powierzchniowych**

W granicach opracowania nie występują ujęcia wód powierzchniowych, ani ich strefy ochronne.

### **2.4. WODY PODZIEMNE**

Miasto Wałbrzych pod względem hydrogeologicznym leży w obrębie regionu sudeckiego. Cechuje się on dominacją udziału wód szczelinowych, występujących na większości obszaru w obrębie utworów krystalicznych paleozoiku-prekambru (skały metamorficzne i magmowe).

Warunki hydrogeologiczne są bardzo zmienne, co przejawia się m. in.: charakterem zwierciadła wód (płycej swobodne, głębiej zwykle napięte), głębokością występowania poziomu użytkowego, jego miąższością, własnościami filtracyjnymi warstw wodonośnych oraz wydajnością studni.

Obecnie warunki hydrogeologiczne rejonu Wałbrzycha są słabo rozpoznane, ze względu na zmiany, które nastąpiły po zaprzestaniu eksploatacji kopalni węgla kamiennego i zalaniu kopalni. Na znacznej powierzchni miasta nie został wyodrębniony użytkowy zbiornik wód podziemnych, przede wszystkim ze względu na zmiany warunków wodnych spowodowanych drenowaniem górotworu poprzez kopalnie węgla kamiennego.

W chwili obecnej stopniowo zalewane są wyrobiska byłych kopalń węgla kamiennego w obrębie aglomeracji wałbrzyskiej, a co za tym idzie odbudowywane są warstwy wodonośne znajdujące się uprzednio w obrębie leja depresyjnego. Zasięg leja depresji nie został nigdy dokładnie udokumentowany, a wyznaczanie jego granic miało przybliżony charakter.

#### **Główne zbiorniki wód podziemnych**

W podłożu analizowanego terenu nie występują Główne Zbiorniki Wód Podziemnych.

#### **Jednolite części wód podziemnych**

Zgodnie z podziałem na jednolite części wód podziemnych, na obszarze opracowania występuje JCWPd nr 108.

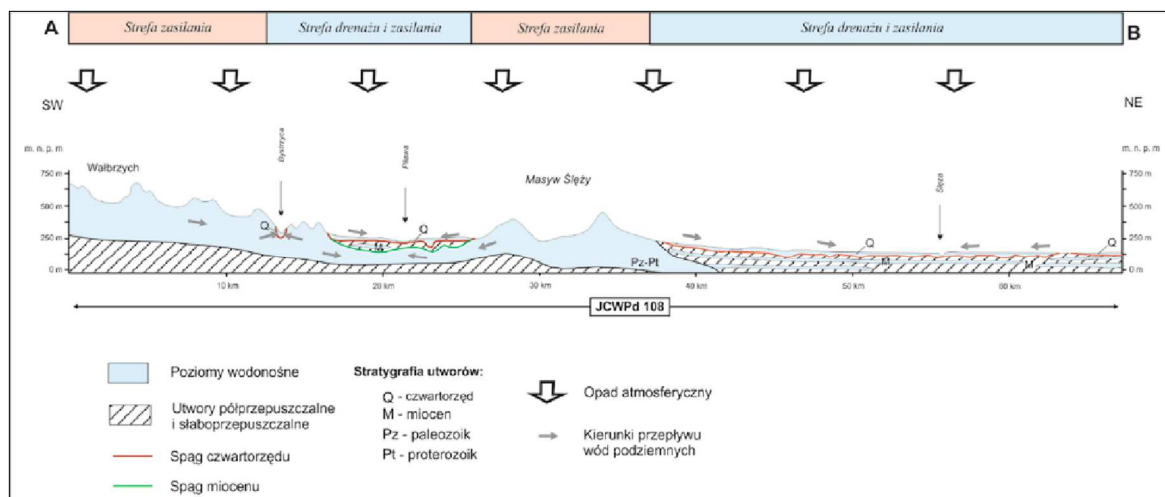


Nr JCWPd (kod JCWPd)	Powierzchnia całkowita [km <sup>2</sup> ]	Dorzecze Region Wodny,	Ocena stanu JCWPd			
			Stan ilościowy (2019 r.)	Stan chemiczny (2019 r.)	Ogólna ocena stanu (2019 r.)	Ocena ryzyka nieoś.celów środowiskowych
108 (GW6000108)	2753,75	Odry, Środkowej Odry,	dobry	dobry	dobry	niezagrożona

Tab. 1 Charakterystyka JCWPd nr 108 (opracowanie własne na podstawie <http://karty.apgw.gov.pl:4200/api/v1/jcw/pdf?code=GW6000108>).

Według karty charakterystyki JCWPd posiada 15% wykorzystania zasobów dostępnych do zagospodarowania. Jednym z celów środowiskowych dla JCWPd nr 108 jest osiągnięcie dobrego stanu chemicznego oraz ilościowego. Według badań, postęp w osiąganiu tych celów w okresie 2011-2018 ocenia się jako dobry. Podstawą prawną niniejszych wymagań jest Rozporządzenie Ministra Gospodarki Morskiej i Żeglugi Śródlądowej z dnia 11 października 2019 r. w sprawie kryteriów i sposobu oceny jednolitych części wód podziemnych [Dz. U. 2019, poz. 2148] oraz Metodyka oceny stanu jednolitych części wód podziemnych.

Cele środowiskowe dla JCWPd przeznaczonych do poboru wody na potrzeby zaopatrzenia ludności w wodę przeznaczoną do spożycia przez ludzi są tożsame z celami środowiskowymi. Informacje dotyczące celów środowiskowych dla obszarów przeznaczonych do ochrony siedlisk lub gatunków, dla których utrzymanie lub poprawa stanu wód jest ważnym czynnikiem w ich ochronie są przedstawione w kartach charakterystyk dla jednolitych części wód powierzchniowych (JCWP) oraz w odpowiednim załączniku rozporządzenia IIaPGW (załącznik nr 2).



Rys. 3 Schemat przepływu wód podziemnych w granicach JCWPd 108 (źródło: [www.pgi.gov.pl/psh/zadania-psh/8913-zadania-psh-jcwpd.html](http://www.pgi.gov.pl/psh/zadania-psh/8913-zadania-psh-jcwpd.html)).

System krążenia wód podziemnych na terenie JCWPd 108 jest wielostopniowy i ściśle związany z tectoniką obszaru. Warunki krążenia wód podziemnych w utworach wodonośnych paleozoiczno-proterozoicznych, na obszarach wyniesionych, związane są ze strefami występowania systemów spękań i uskoków o znaczeniu regionalnym (uskok sudecki brzeżny) oraz ze szczelinowatością lokalną w strefach zaburzeń tectonicznych. Głębokość krążenia tych wód nie przekracza 600 m a ich drenaż odbywa się poprzez źródła w strefie zasilania pozostałych pięter. Na pozostałym obszarze występują rejony obniżenia podłoża krystalicznego (niecki i rowy), wypełnione osadami kenozoicznymi. Poszczególne niecki subregionu przedsudeckiego tworzą odrębne podsystemy krążenia wód.

Zasilanie, przepływ i drenaż wód podziemnych, następuje wewnątrz poszczególnych struktur. Układ hydroizohips wydzielonych użytkowych poziomów wodonośnych, wskazuje na północno – wschodni kierunek głównego przepływu wód podziemnych. Interpretowalna wysokość powierzchni piezometrycznej obniża się od 250 do 120 m n.p.m. Bazą drenażu dla poziomu przypowierzchniowego oraz użytkowych poziomów wodonośnych są doliny Bystrzycy i Ślęzy.

Dla neogeńskiego poziomu wodonośnego, który stanowi fragment systemu krążenia wód tego piętra niecki wrocławskiej, bazą drenażu stanowi dolina Odry. Zasilanie i system krążenia wód podziemnych w poziomach triasowych

monokliny przedsudeckiej podlega innym zasadom i ze względu na niewielki brzeżny fragment tej struktury (ok. 8% powierzchni JCWPd), nie był analizowany.

Cele środowiskowe dla jednolitych części wód podziemnych również ustalone zostały w „Planie gospodarowania wodami na obszarze dorzecza Odry” (Załącznik do rozporządzenia Ministra Infrastruktury z dnia 16 listopada 2022 r. (Dz. U. z 2023 r. poz. 335)). Dla wód podziemnych ustalono następujące cele środowiskowe:

- zapobieganie lub ograniczanie wprowadzania do nich zanieczyszczeń;
- zapobieganie pogorszeniu oraz poprawa ich stanu;
- ich ochrona i podejmowanie działań naprawczych, a także zapewnianie równowagi między poborem a zasilaniem tych wód, tak aby osiągnąć ich dobry stan.

### Ujęcia wód podziemnych

W granicach opracowania nie występują ujęcia wód podziemnych, ani ich strefy ochronne.

### 2.5. KLIMAT

Według podziału na regiony klimatyczne Dolnego Śląska okolice Wałbrzycha leżą w górskiej dzielnicy klimatycznej Środkowych Sudetów. Wałbrzych przynależy do regionu Wałbrzyskiego – Góry Wałbrzyskie i Kamienne z piętrem b – umiarkowanie ciepłym (400-550 m n.p.m.) oraz piętrem c – umiarkowanie chłodnym (550-800 m n.p.m.).

Region ma średnią temperaturę roczną powyżej 6,5°C. Okres wegetacji i dojrzewania letniego wynosi ok. 220 dni. Średnia temperatura przedwiośnia przekracza 7°C, a początek okresu wegetacyjnego o średniej temperaturze powyżej 5°C rozpoczyna się ok. 5 kwietnia. Średnia temperatura lata trwającego ok. 14 - 15 tygodni wynosi powyżej 12,5°C. Zimą notuje się średnie miesięczne temperatury wyższe o 0,5°C w stosunku do środkowej części kraju. W okresie tym średnie temperatury miesięczne nie spadają poniżej +0,5°C. Ilość dni z temperaturą równą lub niższą od 0 stopni wynosi 70 - 80 pomiędzy listopadem, a kwietniem.

Wilgotność względna powietrza waha się w skali rocznej od 69% w VI do 85% w XII. Najbardziej suche powietrze występuje wiosną i latem szczególnie w czerwcu, a najbardziej wilgotne zimą, z maks. w grudniu. Jesień charakteryzuje się większymi wartościami wilgotności względnej niż wiosna.

Przeważające kierunki wiatru w skali roku to wiatr z kierunku zachodniego z dominującym kierunkiem południowo-zachodnim. Mniejszą nieco częstotliwością odznacza się wiatr północno - zachodni i wschodni (ok. 10% w roku). Rozkład wiatru jest bardzo niekorzystny, bowiem część terenów przemysłowych leży w południowo-zachodniej części miasta. Cisze stanowią ok. 6,1%. Ze względu na ukształtowanie terenu w poszczególnych dzielnicach miasta występują duże różnice w parametrach klimatu. Różnice temperatur pomiędzy obszarami wyniesionymi a dolinami sięgają w czasie inwersji termicznej nawet 5°C. Liczba dni z inwersją wynosi średnio rocznie około 68. Typowymi terenami inwersyjnymi w Wałbrzychu są doliny Pełcznicy i Szczawnika, a także inne mniejsze dolinki i zagłębienia. Znacznie korzystniejsze warunki termiczne są we wschodniej części miasta, gdzie jest lepsze przewietrzanie. Miesiącem najcieplejszym jest lipiec, najchłodniejszym styczeń.

Również średnia ilość opadów wzrasta wraz z wysokością (przeciętnie o 7 mm na 100 m), a maksimum opadów przypada na miesiące letnie. Roczna suma opadów również podlega znacznemu zróżnicowaniu. Liczba dni z opadem wynosi w niżej położonych dzielnicach miasta od 140 do 160 dni. Częste opady powodują powstawanie mgieł, szczególnie w dolinach. Największe zachmurzenie występuje w czerwcu, lipcu i październiku. Nasłonecznienie największe jest we wrześniu i maju.

Na terenie miasta najbardziej niekorzystne warunki solarne występują w dzielnicach południowo-zachodnich.

Ze względu na ukształtowanie rzeźby terenu oraz parametry meteorologiczne w Wałbrzychu występują niekorzystne parametry klimatu lokalnego, sprzyjające kumulacji zanieczyszczeń przemysłowych lub komunalnych, co może wpływać na zanieczyszczenie gleby, powietrza i zieleni wysokiej.

Zmienne warunki fizjograficzne powodują lokalne zróżnicowania topoklimatyczne w granicach miasta. Na obszarze opracowania dominuje topoklimat kotlin i obniżeń śródgórskich. Cechuje się niekorzystnymi warunkami solarnymi (częste zamglenia), termicznymi (inwersje temperatury) oraz wilgotnościowymi (stagnacja powietrza o dużej wilgotności względnej).

## 2.6. UKSZTAŁTOWANIE TERENU, ZAGROŻENIE OSUWISKOWE

### Ukształtowanie terenu

Wałbrzych posiada urozmaiconą rzeźbę terenu z uwagi na położenie na granicy kilku jednostek morfologicznych. Obszar opracowania znajduje się w Górach Wałbrzyskich. Są one wyraźnie wyodrębniającą się częścią Sudetów Środkowych, ponadto są bardzo rozczłonkowane i składają się z kilku garbów, izolowanych obniżeniami i dolinami rzecznyymi. Obszar opracowania znajduje się w obniżeniu śródgórskim Kotliny Wałbrzyskiej. Kotlina ograniczona jest od wschodu wyraźnym grzbieciem górskim ciągnącym się od Borowej przez wzniesienia Wołowiec, Dłużyna, Niedźwiadki i Góra Parkowa oraz dalej na północ ze wzniesieniami Lisi Kamień, Ptasia Góra, Czarnota i Wzgórze Gedymina, które ograniczają Kotlinę od północy.

Krajobraz analizowanego obszaru ma zurbanizowany, antropogeniczny charakter. Powierzchnia jego terenu jest dość wyrównana, teren delikatnie wznosi się w kierunku południowym, a różnica wysokości oscyluje między 434 a 452 m n.p.m. Istotnym fragmentem przestrzeni są jednak tereny zielone we wschodniej części z wyraźnie widocznym, dość gwałtownym wzrostem wysokości, dochodzącym do około 467 m n.p.m.



Rys. 4 Obszar opracowania na podkładzie Numerycznego Modelu Terenu wraz z hipsometrią  
(opracowanie własne, źródło map: <https://mapy.geoportal.gov.pl>)





Rys. 5 Obszar opracowania na podkładzie Numerycznego Modelu Pokrycia Terenu wraz z hipsometrią (opracowanie własne, źródło map: <https://mapy.geoportal.gov.pl>)

### Zjawiska osuwiskowe

Na analizowanym terenie nie stwierdzono występowania zjawisk osuwiskowych, ani występowania terenów zagrożonych ruchami masowymi ziemi.

### 2.7. GLEBY

Obszar opracowania na mapie glebowo-rolniczej w skali 1:5000 – stan na 2010 r. został w znacznym stopniu sklasyfikowany jako tereny zabudowane. W jego centralnej części znajduje się kompleks łąk pastwiny górskiej, a typ gleb to gleby brunatne wylugowane i kwaśne, rodzajem i gatunkiem gleby zalegającym płytko (25-50 cm) jest rumosz. Na terenach we wschodniej części znajduje się kompleks użytków zielonych słabych i bardzo słabych oraz lasy, typem gleby tu występującym są również gleby brunatne wylugowane i brunatne kwaśne, a rodzajem i gatunkiem gleby zalegającym płytko jest również rumosz.

Według mapy warunków budowlanych na głębokości 2 m p.p.t. (Atlas geologiczno-inżynierski Aglomeracji Wałbrzych-Świebodzice-Kamienna Góra) na terenie opracowania występują średnio korzystne oraz mało korzystne warunki. Wody występują tu przeważnie na głębokości 1-2, 2-5 m p.p.t.

### Klasy gleb

Struktura użytków gruntowych obszaru opracowania przedstawia się następująco:

Nazwa	Powierzchnia [ha]	Udział w ogólnej powierzchni [%]
B – tereny mieszkaniowe	1,4583	7,8
Bi - inne tereny zabudowane	5,4005	28,7
Bp – zurbanizowane tereny niezabudowane lub w trakcie zabudowy	1,3011	7,0
Ba – tereny przemysłowe	4,6703	25,0
Bz – tereny rekreacyjno-wypoczynkowe	0,7173	3,8
Ps – pastwiska trwałe	2,5363	13,6
R – grunty orne	0,5044	2,7
dr - drogi	1,7704	9,5
N - nieużytki	0,3549	1,9
SUMA:	18,7135	100,0

Tab. 2 Struktura użytków gruntowych występujących na obszarze opracowania (opracowanie własne).

## 2.8. ZASOBY NATURALNE

Na części obszaru objętego miejscowym planem zagospodarowania przestrzennego występuje udokumentowane złożo antracytu „Wrocław-Gaj” (ID: 5735). Nie występują zasoby wód podziemnych oraz udokumentowane kompleksy podziemnego składowania dwutlenku węgla. Na terenie opracowania nie znajdują się również tereny górnicze ani obszary górnicze.

Według Bilansu zasoby złóż kopalin w Polsce złożo „Wałbrzych-Gaj” zostało udokumentowane w kategoriach A+B, C1, C2. (wg stanu na 31 grudnia 2022 r.), jego zasoby geologiczne bilansowe wynoszą 45 967 tys. t., jednak wydobycie zostało zaniechane.

Złoża węgla oraz antracytu ze względu na położenie pod obszarami silnie zurbanizowanymi, mogą być eksploatowane tylko przy spełnieniu określonych warunków zapewniających ochronę środowiska (zaklasyfikowano je jako konfliktowe - klasa B). Węgiel eksploatowany w rejonie Wałbrzycha charakteryzował się wysokim stopniem uwęglenia. Występowały w tym rejonie wszystkie typy węgla koksującego, węgiel chudy, a w strefach kontaktów z intruzjami riolitowymi, węgiel antracytowy. Pokłady węgla w Dolnośląskim Zagłębiu Węglowym są na ogół cienkie 30-70 cm, a tylko niektóre osiągają miąższość 1,5-2,0 m. Poprzecinane są gęstą siecią uskoków, jak również poprzerywane intruzjami ryolitów. W węglu występują liczne przerosty mułowców i ilowców. Upad pokładów zmienia się w granicach 5-90°. Seriom węglonośnym towarzyszą sferosyderyty i łupki ogniotworne, w formie drobnych, kulistych utworów lub niewielkich soczewek w całym profilu karbonu górnego. Bardziej stały horyzont syderytowy zaobserwowano w spągowej części warstw wałbrzyjskich, gdzie tworzy warstwę 5-7 cm miąższości.

## 2.9. PRZYRODA OŻYWIONA

Pod względem geobotanicznym region wałbrzyjski należy do następujących jednostek:

- Państwo: Holarktyka
- Obszar: Euro-Syberyjski
- Prowincja: Górską, środkowoeuropejską
- Dział: A: Bałtycki
- Pododział: A3: Pas Kotlin Podgórskich
- Kraina 11: Śląska
- Okręg C: Przedgórze Sudeckie
- Prowincja: Górską Środkowoeuropejską
- Podprowincja: Hercyńsko-Sudecka
- Dział F: Sudety
- Okręg A2: Sudety Środkowe

Regionalizacja przyrodniczo-leśna zalicza region wałbrzyjski do następujących jednostek: Kraina VII – Sudecka, Dzielnicę VII.2 - Sudetów Środkowych, Mezaregion VII2.c. - Pogórza i Gór Wałbrzyjskich.

Obszar opracowania nie cechuje się istotnymi walorami przyrodniczymi. Występuje tutaj zarówno roślinność urządzona towarzysząca zabudowie w północnej części terenu, ale również roślinność ruderalna w południowej części opracowania, w skład której wchodzi zarówno roślinność niska jak i wysoka w postaci licznych w pełni wykształconych drzewostanów. W centralnej części znajdują się aleje, jednakże drzewostan je tworzący jest w średnim stanie sanitarnym. Drzewa te często mają postać wielopniową, wyraźnie widoczny posusz, zaburzoną statykę lub też uszkodzenia mechaniczne, dlatego też zalecane jest wykonanie oceny stanu drzewostanu i opinii dendrologicznej. We wschodniej części terenu znajduje się również teren zieleni pozbawiony zabudowy, jednakże są to w większości tereny zieleni niskiej.

### Dominujące zbiorowiska roślinne

W Wałbrzychu występuje 19 gatunków roślin chronionych, rzadkich i zagrożonych, notowanych łącznie na 269 stanowiskach. Wśród nich jeden gatunek wpisany jest na Polską Czerwoną Listę (sit ostrokwiatowy), 6 gatunków objętych ścisłą ochroną (lilia złotogłów, paprotka zwyczajna, śnieżyca wiosenna, paprotnik kolczasty, wawrzynek wilczczyko, cis pospolity), 9 chronionych częściowo (barwinek pospolity, pierwiosnka wyniosła, kopytnik pospolity, przytulia wonna, kalina koralowa, kruszyna pospolita, goździk kropkowany, naparstnica zwyczajna) oraz 4 gatunki rzadkich i zagrożonych w regionie.

### Lasy

Na terenie opracowania nie występują lasy.



## Świat zwierzęcy

Na obszarze miasta Wałbrzycha udokumentowano występowanie 27 gatunków ssaków należących do 5 rzędów, w tym ochroną gatunkową objętych jest 9 gatunków, w tym 6 ochroną całkowitą, a 3 częściową. Największa różnorodność biotopów występuje w północnej części miasta w okolicach Książa (poza obszarem opracowania). Chronione gatunki to m. in.: ryjówka aksamitna, ryjówka malutka, rzęsorek rzeczek, jeż, kret, kuna leśna, popielica. Jest to obszar występowania zwierzyny łownej związanej z terenami leśnymi jak: jeleni, sarna, muflon. Poza tym występują liczne gatunki gryzoni takie jak: normica, normik bury i mysz leśna, stanowiące bazę pokarmową dla średnich drapieżników. Faunę terenów otwartych stanowi sarna, gryzonia, takie jak mysz polna, normik zwyczajny, także kret związany z bardziej wilgotnymi łąkami oraz zając szarak pojawiający się na licznych nieużytkach wchodzących w granice miasta. Do listy ssaków występujących na terenie miasta należy dodać zwierzęta synantropijne, takie jak mysz domowa, szczur, a także kuna domowa oraz przynajmniej czasowo związane z zabudowaniami łasica łaska i tchórz. W parkach spotykana jest wiewiórka. Występują także jenoty i borsuki.

Na terenie miasta stwierdzono łącznie 12 gatunków nietoperzy, w tym 6 hibernujących. Spośród nietoperzy stwierdzanych w okresie pozahiberacyjnym wyraźnymi dominantami był mroczek późny oraz borowiec wielki. Na uwagę zasługuje obecność nietoperzy uważanych za rzadkie i zagrożone – nocka dużego, nocka Bechsteina, mopka i mroczka posrebrzanego.

Na terenie miasta występuje 97 gatunków ptaków. 94 gatunki objęte są ochroną gatunkową, w tym bocian czarny i puchacz podlegają tzw. ochronie strefowej, a 3 ochroną częściową jako ptaki łowne. Na terenie miasta występuje 13 gatunków ptaków objętych Europejską Dyrektywą Ptasią (w nawiasach ilość stanowisk na terenie miasta): bocian biały (1), bocian czarny (1), trzemioljad (1), derkacz (9), puchacz (1), sóweczka (1), dzięcioł średni (4), dzięcioł czarny (liczny), dzięcioł zielonosiwy (8), muchołówka białoszysza (kilkanaście), muchołówka mała (1), jarzębiatka (1), gąsiorek (liczny). Gatunki zagrożone w skali Polski: puchacz (1), sóweczka (1), czeczotka (2). Gatunki zagrożone w skali Śląska: bocian czarny (1), kobuz (1), przepiórka (3), derkacz (9), puchacz (1).

Licznie na terenie miasta występują ptaki: myszołów – najliczniejszy ptak drapieżny w mieście, grzywacz – podlega ochronie łowieckiej, kukułka – występuje na terenie całego miasta, w lasach i krajobrazie rolniczym, jerzyk (liczny lęgowy), skowronek (występuje na polach, łąkach i nieużytkach), świergotek drzewny gniazduje na obrzeżach polan śródleśnych i młodników), pliszka siwa (na obrzeżach osiedli ludzkich, oraz w dolinach potoków), strzyżek (w lasach), pokrzywnica (lasy), rudzik (w drzewostanach), kopciuszek (w osadach ludzkich), cierniówka (na obrzeżach lasów), piegża (brzegi lasów i zakrzaczeń) w parkach i ogrodach w pobliżu osiedli ludzkich, gajówka (w lasach liściastych i mieszanych z podszytem), kapturka (lasy), pierwosnek (stare drzewa), piecuszek (lasy z bujnym podszytem), muchołówka szara, czubatka, bogatka (lasy), sójka (lasy i parki), kawka (w osiedlach ludzkich).

Na terenie miasta występuje szereg gatunków płazów i gadów, wszystkie są objęte ochroną. Miasto Wałbrzych ma bardzo ciekawy zespół gatunków płazów (ropucha zielona, ropucha paskówka, traszka grzebieniasta i traszka górską) i gadów (jaszczurki: żyworodna, i zwinka, zaskroniec, żmija zygzakowata, padalec). Taki stan jest odzwierciedleniem zróżnicowanej rzeźby terenu. Zupełnie nowy typ siedlisk powstał na terenach pokopalnianych: suche zrekultywowane hałdy, rozległe łąki i kompleksy osadników typu węglowego, mimo znacznego zdegradowania są atrakcyjnymi obszarami rozrodu i żerowania dla płazów i gadów. Gatunkami rzadkimi i cennymi w mieście są: traszka grzebieniasta (Polska Czerwona Księga), traszka górską, ropucha zielona i ropucha paskówka, żaba wodna i jaszczurka żyworodna.

Zróżnicowana rzeźba terenu, urozmaicone warunki mikroklimatyczne, stwarzają odpowiednie środowisko także dla rozwoju gatunkowego drobnej fauny. Stwierdzono występowanie 89 gatunków mięczaków, niektóre są endemitami dla Sudetów. Inne mają na obszarze miasta granice swoich zasięgów. Do szczególnie rzadkich zaliczono: bursztynkę wysmukłą, świdrzyka łamliwego, ślimaka karpackiego, pomrowika nakrapianego.

Fauna pajęczaków liczy 199 gatunków, w tym 21 bardzo rzadkich na Dolnym Śląsku, jak np. gatunki górskie: *Centromerus sellarius*, *Zygiella montana*, *Leptyhantes monticola* (gatunek tatrzański) i inne. Bogato reprezentowana jest fauna owadów, zwłaszcza w biotopach leśnych i na rumowiskach skalnych. Z owadów chronionych dość liczna jest mrówka rudnica, z motyli pań królowej i mieniak tęczowiec. Bogate jest również populacja chrząszczy, do rzadkich należy kozioróg bukowiec.

### 2.10. OBSZARY CHRONIONE NA PODSTAWIE USTAWY Z 16 KWIETNIA 2004 R.

Na obszarze opracowania nie występują żadne formy ochrony przyrody zgodne z ustawą z dnia 16 kwietnia 2004 r. o ochronie przyrody.

## 2.11. KRAJOBRAZ

Zdjęcia z inwentaryzacji fotograficznej, przedstawiające najbardziej charakterystyczne dla obszaru planu widoki zostały zamieszczone na końcu niniejszej prognozy.

Obszar planu posiada zróżnicowaną strukturę funkcjonalno-przestrzenną. Wzdłuż ul. 1 Maja, w północnej części opracowania koncentruje się zabudowa mieszkaniowa wielorodzinna wraz z usługami. Zabudowa mieszkaniowa to w większości budynki o charakterze zbliżonym do kamienic. Część z nich została wyremontowana i posiada odnowioną elewację, jednak wiele nadal jest w bardzo złym stanie technicznym, część lokali jest niezamieszkała. Tutejszym wyróżnikiem w krajobrazie może być kościół rzymskokatolicki zlokalizowany przy ul. Św. Józefa, który swą formą wyraźnie odbiega od swego najbliższego sąsiedztwa. Idąc dalej w kierunku południowym, centralna część terenu opracowania to głównie tereny zieleni nieurządzonej, w której odnaleźć można występującą zabudowę historyczną po dawnej działalności wydobywczej. Południowa część obszaru to zabudowa usługowo – produkcyjna, natomiast wschodnia to tereny zieleni nieurządzonej.

Północna część obszaru opracowania, a więc ta najbardziej zabudowana leży w zasięgu podobszaru rewitalizacji „Sobięcín”. Granice obszaru zostały określone na załączniku nr 1d do uchwały Nr LXX/719/2023 Rady Miejskiej Wałbrzycha z dnia 26 września 2023 r. Dla obszaru zostały określone kierunki zmian funkcjonalno-przestrzennych oraz cele, w tym między innymi zaadoptowanie przestrzeni publicznych na cele rekreacyjne, efektywne wykorzystanie niezagospodarowanych dotychczas pomieszczeń czy też poprawa dostępu do infrastruktury miejskiej dla osób niepełnosprawnych.

Krajobraz ten można ocenić jako charakterystyczny dla danej miejscowości, jednak nie posiada szczególnie cennych walorów.

## 2.12. ZABYTKI I OBIEKTY O WARTOŚCIACH KULTUROWYCH

Na przedmiotowym terenie wyróżnić możemy obszar historycznego układu urbanistycznego Dzielnicy Sobięcín wpisany do rejestru pod nr 715/696/Wł z dnia 31.05.1978 r, którego granica przebiega wraz z południową granicą terenów zabudowy przy ul. 1 Maja. Ze względu na domniemane istnienie relikwów archeologicznych wprowadzony został obszar obserwacji archeologicznej ujęty w gminnej ewidencji zabytków, w zasięgu którego ustala się wymóg przeprowadzenia badań archeologicznych dla inwestycji związanych z pracami ziemnymi oraz strefę ochronną potencjalnych zabytków archeologicznych pozyskanych w trakcie robót ziemnych, budowlanych lub jako znaleziska przypadkowe w związku z którą wszelkie przedmioty, co do których istnieje przypuszczenie, iż są zabytkiem pozyskanym w trakcie tych prac lub odkryte jako znaleziska przypadkowe podlegają ochronie prawnej w sposób zgodny z przepisami odrębnymi.

Poza obszarowymi formami ochrony zabytków na terenie opracowania występują również obiekty indywidualne wpisane zarówno do rejestru zabytków jak i gminnej ewidencji zabytków. W rejestrze zabytków znajdują się między innymi budynki i obiekty należące do dawnego szybu „Irena”, który został wydrążony w 1853 roku, a w kolejnych latach powstały nadszybia, wieże ciśnień i inne budynki. Szyb został zamknięty w 1994 roku.

Kolejnym budynkiem wpisanym do rejestru zabytków jest Kościół rzymskokatolicki Św. Józefa wzniesiony w latach 1908-1910. Jest przykładem nietypowej w warunkach śląskich odmiany szkieletowej (ramowej), co czyni go unikatowym w tym regionie Polski.

W tabeli poniżej zestawiono zabytkowe budynki, które zostały wpisane do rejestru zabytków województwa dolnośląskiego.

Nr na rysunku	Nr decyzji	Nazwa obiektu	Adres
1	816/Wł z dnia 25.07.1981	hala maszyny wyciągowej szybu „Irena”	ul. E. Plater 3a
2	816/Wł z dnia 25.07.1981	nadszybie i wieża nadszybowa szybu „Irena”	ul. E. Plater 3a
3	816/Wł z dnia 25.07.1981	hala wentylatora i łaźni górniczej szybu "Irena"	ul. św. Józefa (według NID ul. E. Plater 3a)
4	816/Wł z dnia 25.07.1981	wieża ciśnień szybu "Irena"	ul. św. Józefa (według NID ul. E. Plater 3a)
5	A/1956/1303/Wł z dnia 04.05.1990;	kościół parafialny pw. św. Józefa	św. Józefa 1A

	01.04.2010*	Oblubieńca NMP	
6	A/1956/1303/Wł z dnia 04.05.1990	plebania przy kościele paraf.	św. Józefa 1
7	811/Wł z dnia 25.07.1981	budynek maszyny wyciągowej szybu „Gabriel”	ul. św. Józefa 5A
brak numeru	715/696/Wł z dnia 31.05.1978	historyczny układ urbanistyczny dzielnicy Sobięcín	

Tab. 3 Obiekty i obszary wpisane do rejestru zabytków (opracowanie własne na podstawie wykazu zabytków rejestrowych województwa dolnośląskiego oraz Gminnej Ewidencji Zabytków miasta Wałbrzycha).

W gminnej ewidencji zabytków w granicach terenu opracowania ochroną objętych zostało 7 budynków, w tym domy mieszkalne przy ul. 1 Maja oraz ul. Szymanowskiego, 3 budynki szkoły oraz hala produkcyjna przy ul. Św. Józefa.

W tabeli poniżej zestawiono budynki wpisane do gminnej ewidencji zabytków.

Nr na rysunku	Nazwa obiektu	Adres
1	budynek szkoły podstawowej nr 17	ul. 1 Maja 105
2	budynek II szkoły podstawowej nr 17	ul. 1 Maja 103
3	Szkoła, ob. Zespół Szkół Ekonomiczno-Gastronomicznych	ul. 1 Maja 97
4	dom mieszkalny	ul. 1 Maja 95
5	dom mieszkalny	ul. Karola Szymanowskiego 2
6	dom mieszkalny	ul. Karola Szymanowskiego 3
7	hala produkcyjna Zakładów Produkcyjnych "Jedność"	ul. św. Józefa 4

Tab. 4 Obiekty wpisane do gminnej ewidencji zabytków (opracowanie własne na podstawie Gminnej Ewidencji Zabytków miasta Wałbrzycha).

### 3. OCENA POTENCJALNYCH ZMIAN STANU ŚRODOWISKA PRZY BRAKU REALIZACJI USTALEŃ PLANU

Projektowany plan miejscowy przewiduje stosunkowo niewielkie zmiany w stosunku do planu obowiązującego wymienionego w pkt 1.1. Te najistotniejsze dotyczą centralnej części terenu, dla którego w obecnie obowiązującym planie została określona funkcja terenów zieleni urządzonej, sportu i rekreacji. Projekt planu przewiduje tam tereny usług lub produkcji z zastrzeżeniem, iż na terenie tym (1 U-P) ustala się lokalizowanie działalności produkcyjnej wyłącznie w zakresie produkcji napojów (PKD dział 11), więc teren ten nie będzie miał uciążliwego charakteru. Oprócz tego projekt planu rezygnuje również z drogi lokalnej wyznaczonej w obowiązującym planie zlokalizowanym przy zachodniej granicy opracowania.

Biorąc pod uwagę powyższe, brak przyjęcia sporządzanego planu miejscowego skutkowałoby konsumpcją planu dotychczas obowiązującego. Fakt pojawienia się w toku procedury planistycznej wniosków od mieszkańców sygnalizuje, że obowiązujące opracowania częściowo nie spełniają oczekiwań społecznych, co mogłoby mieć przełożenie na mniejsze tempo działań inwestycyjnych. Wówczas środowisko przyrodnicze obszaru opracowania potencjalnie pozostanie w obecnej lub zbliżonej do obecnej formie. Należy jednak podkreślić, że założenie całkowitej niezmienności środowiska w przypadku dotychczasowego użytkowania jest nierealne, choć nie przewiduje się, aby dla przedmiotowego terenu zmiany te miały charakter szczególnie negatywny. Skutki oddziaływań niektórych form antropopresji w dłuższej perspektywie czasowej mogą się kumulować. Odnosi się to przede wszystkim do oddziaływania związanego z „niską emisją” oraz ruchem komunikacyjnym w ramach dróg, zagrażającym jakości m.in. powietrza, gleb i wód. Formy te, po przekroczeniu pewnych wartości progowych mogą skutkować skokowymi negatywnymi zmianami środowiska. Zaniechanie realizacji ustaleń projektowanego planu nie spowoduje również istotnych pozytywnych zmian w środowisku, które mogłyby stanowić uzasadnienie do przyjęcia innych (alternatywnych) rozwiązań.

### 4. ISTNIEJĄCE PROBLEMY OCHRONY ŚRODOWISKA ISTOTNE Z PUNKTU WIDZENIA REALIZACJI PROJEKTOWANEGO DOKUMENTU, W SZCZEGÓLNOŚCI DOTYCZĄCE OBSZARÓW PODLEGAJĄCYCH OCHRONIE NA PODSTAWIE USTAWY Z DNIA 16 KWIEŃNIA 2004 R. O OCHRONIE PRZYRODY

Na obszarze opracowania oraz w jego bezpośrednim sąsiedztwie nie występują żadne formy ochrony przyrody zgodne z ustawą z dnia 16 kwietnia 2004 r. o ochronie przyrody, zatem nie wyróżnia się dotyczących ww. obszarów problemów ochrony środowiska istotnych z punktu widzenia realizacji projektowanego dokumentu.

Wśród pozostałych występujących na przedmiotowym obszarze problemów ochrony środowiska wymienia się:

- zanieczyszczenie hałasem i spaliniami, których źródłem są przede wszystkim ciągi tras komunikacyjnych,

- sukcesywne zwiększanie się spływu powierzchniowego wód, przy jednoczesnym ograniczaniu infiltracji wglębnej (skutek powstawania nowej zabudowy i utwardzania terenów),
- problem „niskiej emisji” toksycznych substancji z lokalnych kotłowni i pieców, dotyczący przede wszystkim terenów zabudowy mieszkaniowej jednorodzinnej (nie występuje w obszarze planu);
- dotyczący obszaru całego miasta – problem niekorzystnych parametrów klimatu lokalnego (związanych z ukształtowaniem terenu oraz parametrami meteorologicznymi), sprzyjających kumulacji zanieczyszczeń przemysłowych lub komunalnych, co może wpływać na zanieczyszczenie gleby, powietrza i zieleni wysokiej;
- zły stan techniczny części zabudowy, występowanie pustostanów, co ma negatywny wpływ na krajobraz.

## **5. SKUTKI DLA ŚRODOWISKA WYNIKAJĄCE Z REALIZACJI USTALEŃ PLANU**

### **5.1. WPŁYW NA WODY POWIERZCHNIOWE**

Projekt planu nie wprowadza nowych terenów i sposobów zagospodarowania, które w sposób znaczący mogłyby wpłynąć na pogorszenie jakości wód powierzchniowych. Powstanie nowej zabudowy spowoduje zwiększenie ilości odprowadzanych ścieków, jednak w analizowanym kontekście jest to problem marginalny, gdyż obszar planu jest w pełni skanalizowany. W celu przeciwdziałania zanieczyszczeniom, projekt planu ustala zasady dotyczące gospodarki wodno-ściekowej odwołując się do przepisów odrębnych.

Na przedmiotowym obszarze nie znajdują się wody powierzchniowe stojące oraz płynące, stąd też brak jest zagrożenia na te komponenty środowiska wynikające z realizacji planu.

Podsumowując – w związku z nowo wprowadzаныmi funkcjami oraz koniecznością przestrzegania przepisów odrębnych odnoszących się do zagadnień wodno-ściekowych, nie przewiduje się zagrożenia wód powierzchniowych.

### **5.2. WPŁYW NA WODY PODZIEMNE**

Dla ochrony wód podziemnych ważne będą przedstawione już powyżej zapisy dotyczące odprowadzania ścieków oraz fakt aktualnego skanalizowania całego obszaru m.p.z.p. Wprowadzenie nowej zabudowy oraz innych form zagospodarowania będzie skutkowało zwiększeniem powierzchni uszczelnionych i - co za tym idzie - ograniczeniem możliwości zasilania wód gruntowych oraz zmianą stosunków wodnych, jednak bez istotnego wpływu na stan środowiska (zmiany naturalnego spływu wód wywołane przez człowieka i spowodowane najczęściej działaniem związanym z robotami budowlanymi na nieruchomościach prywatnych, tj. nawożeniem znacznej ilości ziemi na działkę lub jej wywożeniem, przez co woda spływa lub odpływa z gruntów sąsiednich powodując lokalne uciążliwości). Na analizowanym obszarze nie występuje żaden Główny Zbiornik Wód Podziemnych.

W związku z ustaleniami planu nie przewiduje się zagrożenia wód podziemnych.

### **5.3. WPŁYW NA KLIMAT**

Przewiduje się, że potencjalny wpływ na powietrze atmosferyczne – a co za tym idzie – na lokalny klimat w przypadku powstawania nowej zabudowy bądź realizacji innych form zagospodarowania, będzie związany z emisją szkodliwych substancji podczas prowadzenia robót budowlanych (uciążliwość tymczasowa, która ustanie po zakończeniu prac). W kontekście użytkowania zabudowy oraz prowadzenia przewidzianej na danym terenie działalności, dodatkowo należy wymienić uciążliwości związane z ogrzewaniem budynków – w niesprzyjających warunkach atmosferycznych możliwe jest okresowe przekroczenie dopuszczalnych poziomów zanieczyszczeń powietrza, zwłaszcza w okresie grzewczym i w trakcie warunków inwersyjnych. Lokalne kotłownie na gaz, węgiel czy koks dodatkowo emitują duże ilości dwutlenku węgla, wpływającego na globalne zmiany klimatyczne.

Zainwestowanie powierzchni planu poprzez wprowadzenie nowej zabudowy może w nieznaczny sposób wpłynąć na modyfikację lokalnego klimatu, szczególnie w odniesieniu do zaburzeń pola wiatru, ograniczenia przewietrzania i podwyższenia średniej temperatury powietrza. Przy planowanej intensywności zabudowy oraz usunięciu części roślinności, na części terenu okresowo może dojść do nasilenia zjawisk charakterystycznych dla miejskiej wyspy ciepła (przesuszenie powietrza, spadek ilości tlenu), jednak należy mieć na uwadze fakt, że obecnie jest to obszar silnie zurbanizowany, a nowa zabudowa powstanie jedynie na zasadzie uzupełnienia i dogęszczenia istniejącej, a także zostanie zaadaptowana na nowe funkcje, w szczególności ta podlegająca ochronie konserwatorskiej.

Oddzielny problem dotyczy emisji spalin, związanych ruchem komunikacyjnym przenoszonym głównie przez drogi publiczne o wyższych klasach technicznych, obciążonych znacznym natężeniem ruchu (w granicach m.p.z.p. – KDZ), jednak

należy mieć na uwadze, że projekt planu drogi te wprowadza na zasadzie usankcjonowania stanu istniejącego, zatem jest to element oddziałujący na klimat niezależnie od faktu realizacji mpzp.

Realizacja ustaleń mpzp nie będzie miała szczególnie znaczącego wpływu na klimat. Plan utrwała istniejącą zabudowę, a nową przewiduje wyłącznie w ramach jej dogęszczenia i uzupełnienia. Tereny pozostawione jako „zielone” wpłyną w pewnym stopniu pozytywnie na mikroklimat.

#### **5.4. WPLÝW NA UKSZTAŁTOWANIE TERENU**

Budowa nowych obiektów o charakterze usługowym może nieznacznie wpłynąć na przekształcenie powierzchni terenu, nie będzie ona jednak miała charakteru znaczących przekształceń. Zmiany powierzchni ziemi należy jednak uznać za nieuniknione, towarzyszące wprowadzeniu każdego typu inwestycji, jednocześnie jednak nie powodujące znaczących przekształceń morfologii terenu.

#### **5.5. WPLÝW NA GLEBY**

Dla obszarów, na których zostaną prowadzone prace budowlane, dążące do wzniesienia nowego obiektu lub realizacji innego typu zagospodarowania zostanie usunięta wierzchnia warstwa gleby, co wpłynie na jej całkowite zniszczenie, jednak na terenie objętym planem nie występują gleby wykorzystywane rolniczo. Jakość gleb nie powinna ulec pogorszeniu, gdyż zapisy analizowanego planu dążą do wyegzekwowania prawidłowego sposobu odprowadzania ścieków – do kanalizacji sanitarnej, w zasięgu której znajduje się cały analizowany obszar. Również utrzymanie czystości i porządku w gminie w myśl ustaleń mpzp ma się odbywać w sposób zgodny z przepisami odrębnymi.

#### **5.6. WPLÝW NA ZASOBY NATURALNE**

Projekt planu nie wprowadza rozwiązań mających wpływ na zasoby naturalne, w tym występujące w granicach planu udokumentowane złoża antracytu „Wałbrzych-Gaj” (ID 5735). Nie przewiduje się jego wydobycia.

#### **5.7. WPLÝW NA ŚRODOWISKO PRZYRODNICZE**

Rozwiązania zawarte w planie miejscowym nie przyczynią się do pogorszenia stanu środowiska przyrodniczego, w tym zmian w środowisku roślinnym, czy zwierzęcym. Projektowane tereny zabudowy wynikają z polityki wskazanej ustaleniami Studium i przeważnie zostały wprowadzone na zasadzie uzupełnienia luk oraz kontynuacji istniejącego zagospodarowania, które na przestrzeni wielu minionych lat sukcesywnie doprowadzało do trwałego przekształcenia niegdyś naturalnego krajobrazu i jego elementów, zatem nie sposób mówić o agresywnym wkroczeniu urbanizacji na tereny nietknięte dotąd ręką człowieka.

Podczas realizacji nowej zabudowy może dojść do usunięcia części istniejącej roślinności. Rozwój urbanizacji wiąże się również z czasową emisją szkodliwych substancji do atmosfery, a tym samym oddziaływaniem na zwierzęta i roślinność, na które w sposób negatywny wpłynie również ingerencja w wierzchnią warstwę gleby.

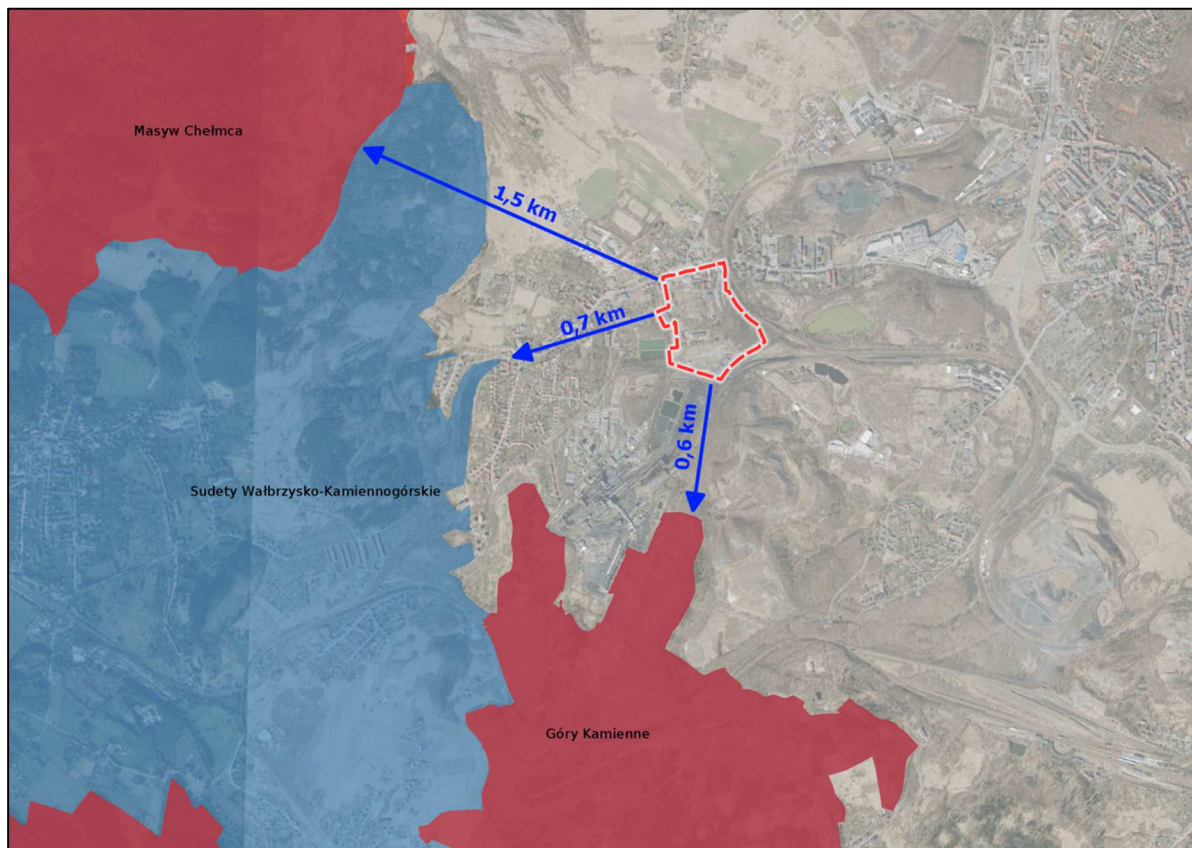
Jednocześnie projekt planu wprowadza funkcje o pozytywnym wpływie na środowisko przyrodnicze, tj. zieleni urządzonej.

#### **5.8. WPLÝW NA OBSZARY CHRONIONE NA PODSTAWIE USTAWY Z 16 KWIETNIA 2004 R.**

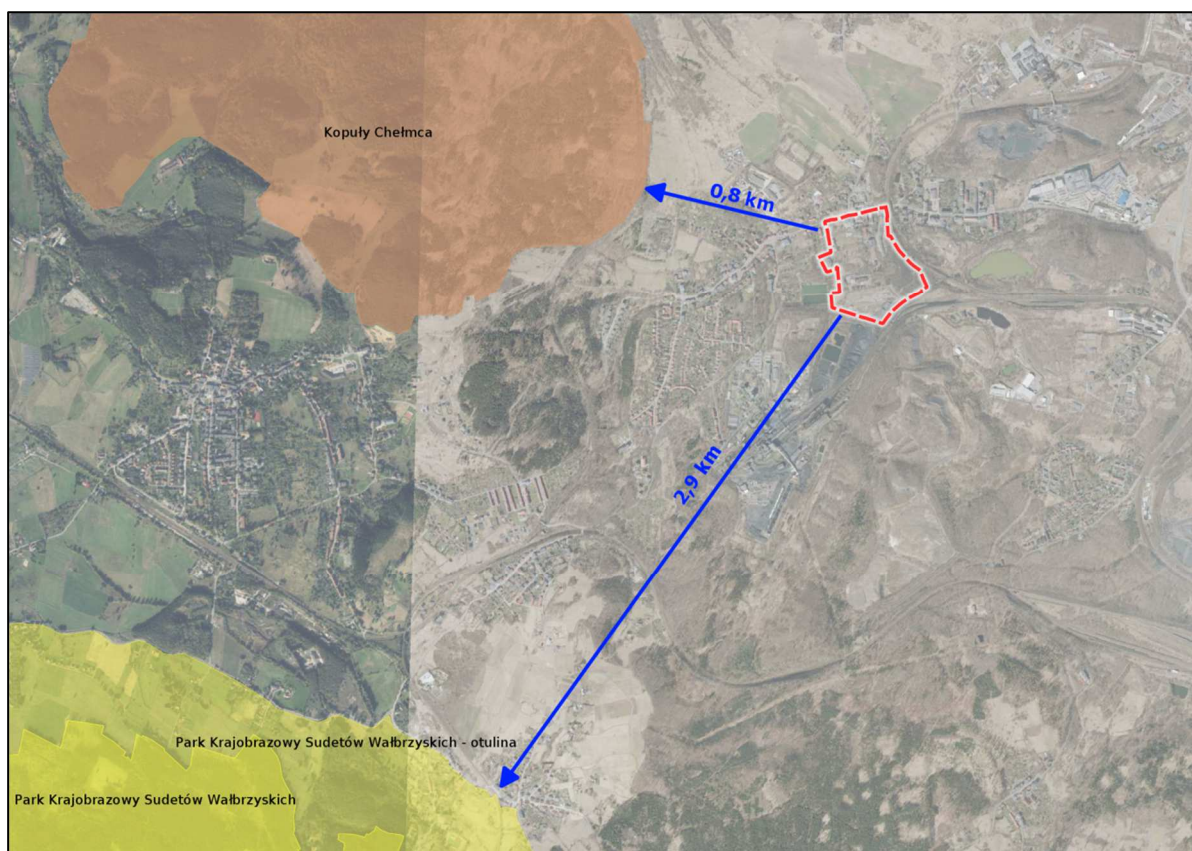
Na analizowanym terenie nie występują żadne formy ochrony przyrody w rozumieniu ustawy z dnia 16 kwietnia 2004 r. o ochronie przyrody, w tym dziko występujące rośliny, zwierzęta lub grzyby objęte ochroną gatunkową.

Na poniższych rysunkach przedstawiono granice przedmiotowego opracowania na tle ortofotomapy z informacjami na temat przybliżonej odległości od zlokalizowanych w jego otoczeniu obszarowych form ochrony przyrody.





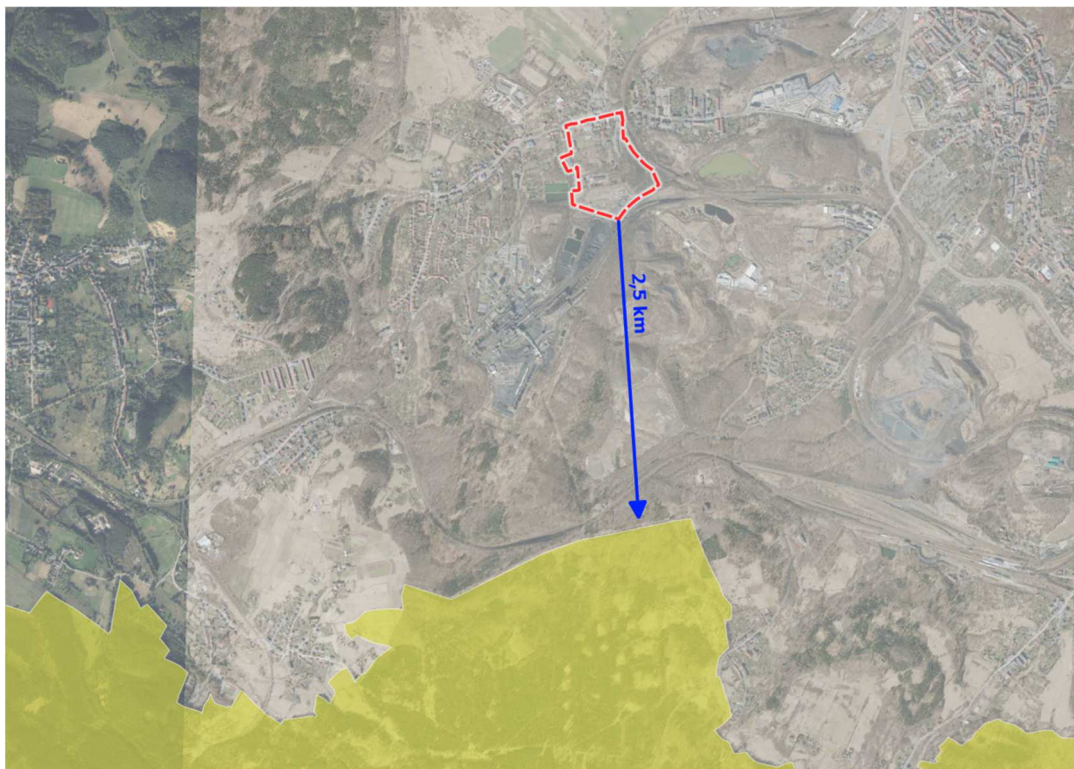
Rys. 6 Obszar opracowania na tle specjalnych obszarów ochrony (SOO) Natura 2000 – obszary siedliskowe (kolor czerwony) oraz obszarów specjalnej ochrony (OSO) Natura 2000 – obszary ptasie (kolor niebieski) (opracowanie własne, źródło obszarów chronionych: <http://sdi.gdos.gov.pl>, źródło ortofotomapy: <https://mapy.geoportal.gov.pl>)



Rys. 7 Obszar opracowania na tle Parku Krajobrazowego wraz z otuliną (kolor żółty) oraz Obszaru Chronionego Krajobrazu (kolor brązowy) (opracowanie własne, źródło obszarów chronionych: <http://sdi.gdos.gov.pl>, źródło ortofotomapy: <https://mapy.geoportal.gov.pl>)



Z uwagi na położenie istniejących form ochrony przyrody poza obszarem opracowania, w odległości nie mniejszej niż ok. 600 m oraz ze względu na silnie zurbanizowany charakter przedmiotowego terenu, dla którego nowa zabudowa na skutek realizacji ustaleń planu zostanie wprowadzona na zasadzie kontynuacji i dogęszczenia istniejącej – nie przewiduje się negatywnego wpływu na obszary chronione.



Rys. 8 Obszar opracowania na korytarzy ekologicznych (opracowanie własne, źródło korytarzy: <https://mapa.korytarze.pl/>).

Nie przewiduje się również negatywnego wpływu na przebieg, ciągłość i funkcjonowanie korytarzy ekologicznych.

### 5.9. WPLYW NA KRAJOBRAZ

W przypadku realizacji planu krajobraz nie ulegnie znaczącemu przekształceniu w kierunku innego, niż obecny, gdyż na skutek jego realizacji nowa zabudowa powstanie jedynie na zasadzie dogęszczenia lub kontynuacji istniejącej. Projekt planu przewiduje ustalenia m.in. z zakresu wysokości zabudowy, geometrii, materiału oraz koloru pokrycia dachu, które wpisują się w krajobraz istniejącej zabudowy i pozwolą na kształtowanie nowych budynków w sposób spójny ze stanem obecnym. Przebieg linii zabudowy dla terenów przewidzianych pod zainwestowanie w uzasadnionych przypadkach stanowi logiczną kontynuację położenia budynków istniejących.

Wobec powyższego w ujęciu ogólnym na skutek realizacji mpzp przewiduje się poprawę jakości krajobrazu, do czego przyczynią się również określone w części tekstowej wskaźniki zagospodarowania i użytkowania terenów oraz zasady kształtowania ładu przestrzennego. Pozytywnym aspektem będzie zagospodarowanie budynków i obiektów należących do dawnego szybu „Irena” i ich adaptacja na nowe cele.

### 5.10. WPLYW NA ZABYTKI I OBIEKTY O WARTOŚCIACH KULTUROWYCH

Na analizowanym terenie występują obszary i budynki zabytkowe, które zostały omówione w pkt 2.12. Wpisany do rejestru zabytków historyczny układ urbanistyczny Dzielnicy Sobięcin został wykazany w projekcie mpzp z ustaleniem nakazującym uwzględnienie w jego granicach wymogów wynikających z przepisów odrębnych. Dodatkowo wyznaczono obszar obserwacji archeologicznej, w zasięgu którego ustala się wymóg przeprowadzenia badań archeologicznych dla inwestycji związanych z pracami ziemnymi, zgodnie z przepisami odrębnymi oraz strefę ochronną potencjalnych zabytków archeologicznych pozyskanych w trakcie robót ziemnych, budowlanych lub jako znaleziska przypadkowe, w związku z którą wszelkie przedmioty, co do których istnieje przypuszczenie, iż są zabytkiem pozyskanym w trakcie tych prac lub odkryte jako znaleziska przypadkowe podlegają ochronie prawnej w sposób zgodny z przepisami odrębnymi. Wszystkie zabytkowe budynki ujęte w GEZ zostały objęte ochroną na mocy odpowiednich ustaleń mpzp, a te wpisane do rejestrów wykazana z informacją o stosowaniu wobec nich przepisów odrębnych. Wobec powyższego, rozwiązania projektu planu nie będą miały negatywnego wpływu na zabytki i obiekty o wartościach kulturowych, znajdujące się tak w granicach, jak i poza granicami planu.

## **5.11. WPŁYW NA WARUNKI I JAKOŚĆ ŻYCIA MIESZKAŃCÓW**

### **5.11.1. JAKOŚĆ POWIETRZA ATMOSFERYCZNEGO**

Projekt planu nie wprowadza funkcji, które w sposób znaczący mogłyby wpłynąć na potencjalne pogorszenie jakości powietrza atmosferycznego. Przewiduje się, że potencjalny wpływ na jakość powietrza atmosferycznego w przypadku powstawania nowej zabudowy bądź realizacji innych form zagospodarowania, będzie związany z emisją szkodliwych substancji podczas prowadzenia robót budowlanych (uciążliwość tymczasowa, która ustanie po zakończeniu prac). W kontekście użytkowania zabudowy oraz prowadzenia przewidzianej na danym terenie działalności, dodatkowo należy wymienić uciążliwości związane z ogrzewaniem budynków mieszkalnych („niska emisja”), przy czym problem ten dotyczy głównie zabudowy jednorodzinnej, która nie występuje w obszarze planu. W niesprzyjających warunkach atmosferycznych możliwe jest okresowe przekroczenie dopuszczalnych poziomów zanieczyszczeń powietrza, zwłaszcza w okresie grzewczym i w trakcie warunków inwersyjnych. Problem ten w mniejszym stopniu dotyczy zabudowy usługowej, której funkcjonowanie warunkuje konieczność spełnienia szeregu norm ujętych w prawie ochrony środowiska, dodatkowo objęte są bieżącym systemem monitoringu, kontroli oraz pozwoleń.

Oddzielny problem dotyczy emisji spalin, związanych z ruchem komunikacyjnym przenoszonym głównie przez drogi publiczne o wyższych klasach technicznych, obciążonych znacznym natężeniem ruchu, które występują w granicach mpzp (głównie ul. 1 Maja) lub w ich bezpośrednim sąsiedztwie. Niemniej należy mieć na uwadze, że projekt planu ww. odcinki dróg wprowadził na zasadzie usankcjonowania stanu istniejącego, zatem nie będą one skutkowały pojawieniem się zupełnie nowych źródeł emisji, nie przewiduje się również znacznego zwiększenia natężenia ruchu pojazdów.

Od 30 listopada 2017 r. na terenie województwa dolnośląskiego obowiązuje tzw. uchwała antysmogowa, dzięki której również i w gospodarstwach domowych nastąpi ograniczenie możliwości lokalizowania źródeł ciepła wykorzystujących najgorsze jakościowo paliwa. Co więcej, w projekcie mpzp ustalono obowiązek utrzymania standardów emisyjnych przez nowe obiekty budowlane, zgodnie z przepisami odrębnymi. Nie wprowadzono również żadnych ograniczeń, poza tymi wynikającymi z przepisów odrębnych, co do lokalizowania odnawialnych źródeł energii. W związku z powyższym nie przewiduje się znaczącego wzrostu zanieczyszczeń powietrza.

Należy podkreślić, że zgodnie z obowiązującymi przepisami – bez względu na formę powstawania zanieczyszczeń, to na przedsiębiorcach lub inwestorach spoczywał będzie obowiązek ograniczenia tego negatywnego oddziaływania.

### **5.11.2. KLIMAT AKUSTYCZNY**

Dopuszczalne poziomy hałasu powinny odpowiadać wymaganiom rozporządzenia Ministra Środowiska z dnia 14 czerwca 2007 r. w sprawie dopuszczalnych poziomów hałasu w środowisku (t.j. Dz. U. z 2014 r. poz. 112). Prowadzenie działalności na jakichkolwiek terenach (mieszkaniowych / usługowych / rekreacyjnych) nie powinno powodować przekroczenia standardów jakości środowiska, o czym wyraźnie mówi art. 144 ust. 1 ustawy Prawo ochrony środowiska. W ust. 2 ww. artykułu pojawia się nakaz dotyczący ewentualnego oddziaływania na środowisko i tereny sąsiednie, tj. eksploatacja instalacji powodująca wprowadzanie gazów lub pyłów do powietrza, emisje hałasu oraz wytwarzanie pól elektromagnetycznych nie powinna powodować przekroczenia standardów jakości środowiska poza terenem, do którego prowadzący instalację ma tytuł prawny.

Na analizowanym terenie projekt planu nie wprowadza obiektów, które mogą mieć znaczący potencjalny wpływ na pogorszenie klimatu akustycznego, jak np. rozległe tereny przemysłowe w pobliżu obszarów chronionych akustycznie. Drogi wysokich klas technicznych z pewnością stanowią źródło hałasu, jednak wynikają one z usankcjonowania stanu istniejącego. Wprawdzie nie ulega wątpliwości, że zagęszczenie zabudowy spowoduje pogorszenie jakości klimatu akustycznego, jednak nie będzie to oddziaływanie o charakterze znaczącym. Jego skalę ocenia się jako typową dla silnie zurbanizowanych obszarów miejskich. Na etapie realizacji nowej zabudowy lub innych form zagospodarowania, emisja hałasu może wiązać się z również prowadzeniem robót budowlanych, jednak będzie ona miała charakter chwilowy.

Należy jednocześnie podkreślić, że zgodnie z obowiązującym prawem jakość klimatu akustycznego, za wyjątkiem dróg, nie może przekroczyć ustalonych standardów, w związku z czym w razie wystąpienia jakichkolwiek przekroczeń właściciel terenu będzie zobowiązany do ograniczenia uciążliwości. W projekcie planu, zgodnie z art. 114 ust. 1 Prawa ochrony środowiska wskazano tereny: MW, MW-U, UE-US jako należące do jednego z rodzajów terenów, o których mowa w art. 113 ust. 2 pkt 1.

W przypadku wystąpienia negatywnych oddziaływań inwestor będzie musiał każdorazowo wprowadzić odpowiednie zabezpieczenia. Wśród nich wyróżnia się m.in. prowadzenie prac wyłącznie w określonych godzinach (np. poza godzinami nocnymi), zastosowanie ekranów akustycznych, prowadzenie prac w pomieszczeniach, czy odpowiednia lokalizacja emitorów hałasu.

W związku z charakterem poszczególnych terenów oraz z ewentualną możliwością wprowadzenia zabezpieczeń, nie przewiduje się wystąpienia znaczących negatywnych oddziaływań na analizowanych obszarach.

#### **5.11.3. POLA ELEKTROMAGNETYCZNE**

Projekt planu nie przewiduje odrębnych zapisów co do lokowania anten telefonii komórkowej. Podobnie jak w przypadku emisji zanieczyszczeń i hałasu, wprowadzanie do środowiska pól elektromagnetycznych obostrzone jest szeregiem przepisów oraz systemem kontroli, stojącymi poza kompetencjami planowania przestrzennego. Jest to zgodne z ustawą z dnia 7 maja 2010 r. o wspieraniu rozwoju usług i sieci telekomunikacyjnych (t.j. Dz. U. z 2023 r., poz. 733 ze zm.). Miejscowy plan zagospodarowania przestrzennego nie może ustanawiać zakazów, a przyjmowane w nim rozwiązania nie mogą uniemożliwiać rozwoju telefonii komórkowej.

#### **5.11.4. GOSPODARKA ODPADAMI**

Na skutek realizacji nowej zabudowy ilość powstających odpadów niewątpliwie wzrośnie, niemniej będą one gospodarowane zgodnie z obowiązującymi przepisami. Gospodarka odpadami obostrzona jest szeregiem przepisów oraz systemem kontroli, stojącymi poza systemem planowania przestrzennego. Problem ten regulują: ustawa z dnia 14 grudnia 2012 r. o odpadach, czy ustawa z dnia 13 września 1996 r. o utrzymaniu czystości i porządku w gminach, jak również odpowiednie uchwały Rady Miasta. Nie ma zatem potrzeby ani delegacji ustawowej do regulowania tego zagadnienia ustaleniami miejscowego planu, które wykładają, by kwestie te rozwiązywane były zgodnie z przepisami odrębnymi. Projekt planu nie przewiduje działalności związanych z gospodarowaniem odpadami, z wyjątkiem wstępnego magazynowania odpadów przez ich wytwórcę oraz nieprofesjonalnej działalności w zakresie zbierania odpadów.

#### **5.11.5. TERENY SZCZEGÓLNEGO ZAGROŻENIA POWODZIĄ**

W granicach miejscowego planu zagospodarowania przestrzennego nie występują zjawiska powodziowe, w tym obszary szczególnego zagrożenia powodzią.

#### **5.11.6. ZAGROŻENIE RUCHAMI MASOWYMI ZIEMI**

Na analizowanym terenie nie występują osuwiska ani tereny zagrożone ruchami masowymi ziemi.

### **6. PRZEWIDYWANE MOŻLIWOŚCI TRANSGRANICZNEGO ODDZIAŁYWANIA NA ŚRODOWISKO**

Projekt planu ze względu na swoją skalę oraz odległość od granic Rzeczypospolitej Polskiej nie wprowadza funkcji, które mogłyby potencjalnie transgranicznie oddziaływać na środowisko.

### **7. ROZWIĄZANIA MAJĄCE NA CELU ZAPOBIEGANIE, OGRANICZANIE LUB KOMPENSACJE PRZYRODNICZĄ NEGATYWNYCH ODDZIAŁYWAŃ NA ŚRODOWISKO.**

W projekcie miejscowego planu zagospodarowania przestrzennego obszaru położonego w rejonie ulic 1-go Maja, Św. Józefa, Emilii Plater w Wałbrzychu zaproponowano szereg rozwiązań mających na celu zapobieganie, ograniczanie i minimalizowanie negatywnych oddziaływań na środowisko. W szczególności zaproponowano:

- zaopatrzenie w wodę w sposób zgodny z przepisami odrębnymi;
- odprowadzanie ścieków bytowych, komunalnych i przemysłowych w sposób zgodny z przepisami odrębnymi;
- odprowadzanie wód opadowych i roztopowych w sposób zgodny z przepisami odrębnymi, w tym ich retencjonowanie z możliwością wtórnego wykorzystania;
- dopuszczenie skablowania sieci infrastruktury technicznej;
- realizację zasilania w średnie i niskie napięcie w wykonaniu kablowym - ziemnym;
- dopuszczenie realizacji stacji transformatorowych wyłącznie w wykonaniu wewnętrznym lub wbudowanych w bryłę budynku;
- zaopatrzenie w gaz z sieci gazowej lub ze zbiorników indywidualnych;
- indywidualne i zbiorowe zaopatrzenie w energię cieplną;
- utrzymanie czystości i porządku w gminie w sposób zgodny z przepisami odrębnymi.

Ponadto plan:

- w zakresie ochrony przed hałasem na poszczególnych terenach (zagospodarowanych zgodnie z ich przeznaczeniem) uwzględnia maksymalny – dopuszczalny poziom hałasu wyrażony równoważnym poziomem dźwięku A w dB, zgodny z przepisami odrębnymi:
  - na terenach MW jak dla terenów zabudowy mieszkaniowej wielorodzinnej i zamieszkania zbiorowego,
  - na terenach MW-U jak dla terenów mieszkaniowo – usługowych,

- na terenach UE-US jak dla terenów zabudowy związanej ze stałym lub czasowym pobytem dzieci i młodzieży;
- w zakresie działalności usługowej na terenach MW-U, U, U-P zakazuje lokalizowania usług:
  - uciążliwych (def. jako działalności usługowe zaliczane do przedsięwzięć mogących zawsze znacząco i potencjalnie znacząco oddziaływać na środowisko w rozumieniu przepisów odrębnych, za wyjątkiem inwestycji celu publicznego),
  - handlu wielkopowierzchniowego,
  - kremacji zwłok ludzkich i zwierzęcych,
  - związanych z gospodarowaniem odpadami (z wykluczeniem wstępnego magazynowania odpadów przez ich wytwórcę oraz nieprofesjonalnej działalności w zakresie zbierania odpadów);
  - związanych z obróbką: kamieni, metali lub drewna, z wykluczeniem produkcji wyrobów jubilerskich,
  - handlu hurtowego (z wyj. terenu U i U-P),
  - warsztatów i myjni samochodowych,
  - stacji kontroli pojazdów,
  - stacji obsługi lub remontowych sprzętu budowlanego,
  - związanych ze składowaniem materiałów budowlanych, środków chemicznych i części maszyn;
  - stacji paliw;
  - mogących zawsze znacząco oddziaływać na środowisko w rozumieniu przepisów odrębnych;
  - potencjalnie znacząco oddziałujących na środowisko w rozumieniu przepisów odrębnych, związanych z gospodarowaniem odpadami, z wykluczeniem:
    - wstępnego magazynowania odpadów przez ich wytwórcę,
    - nieprofesjonalnej działalności w zakresie zbierania odpadów;
- wyznacza pas technologiczny od napowietrznej linii elektroenergetycznej średniego napięcia – 10 kV – po 7 m w każdą stronę od osi linii, w zasięgu którego ustala się:
  - nakaz jego uwzględnienia w przypadku zabudowy i zagospodarowywania działek,
  - zagospodarowywanie działek w sposób umożliwiający dostęp do stanowisk słupowych;
- zakazuje lokalizowania zakładów o dużym ryzyku wystąpienia poważnej awarii przemysłowej (ZDR) oraz zakładów o zwiększonym ryzyku wystąpienia poważnej awarii przemysłowej (ZZR), w rozumieniu przepisów odrębnych;
- wprowadza minimalny udział procentowy powierzchni biologicznie czynnej w odniesieniu do działki budowlanej – w zależności od przeznaczenia – w zakresie 10-30% dla terenów przewidzianych pod zabudowę, w tym mieszkaniową i/lub usługową i/lub produkcyjną oraz terenów infrastruktury technicznej i parkingów oraz 60-75% dla terenów zieleni urządzonej.

W projekcie mpzp nie wprowadzono zapisów dotyczących kompensacji przyrodniczej, której zakres może zostać określony, zgodnie z art. 75 ust. 4 i 5 Prawa ochrony środowiska w pozwoleniu na budowę lub w decyzji o środowiskowych uwarunkowaniach. Ze względu na charakter planu oraz brak znaczących negatywnych oddziaływań na elementy środowiska, w prognozie oddziaływania na środowisko nie proponuje się działań zapobiegawczych lub minimalizujących negatywne oddziaływania.

## **8. MOŻLIWOŚCI ROZWIĄZAŃ ALTERNATYWNYCH DLA OBSZARU NATURA 2000.**

Zakres rozwiązań alternatywnych determinowany jest w istotnym stopniu celem projektowanego dokumentu, określonym w pkt 1.4. niniejszej prognozy. W takim przypadku trudno o sformułowanie alternatywnych rozwiązań pozwalających na realizację celu projektowanego dokumentu. Plan miejscowy nie określa szczegółowego sposobu realizacji dopuszczalnych inwestycji. Przedmiotem rozwiązań alternatywnych w przypadku planu miejscowego może być tylko kwestia alternatywnego przeznaczenia terenu, rozmieszczenia inwestycji celu publicznego oraz określenia sposobów zagospodarowania i warunków zabudowy terenu, przy założeniu zachowania celu, jaki realizować ma konkretny plan miejscowy. Ponadto należy mieć na uwadze, że jest to obszar mocno zainwestowany, a plan miejscowy utrwała w dużej mierze istniejące zagospodarowanie, co obok wiążących ustaleń dokumentu nadrzędnego, jakim jest studium, w znacznym stopniu ogranicza rozwiązania alternatywne.

Na obszarze planu oraz w jego bezpośrednim sąsiedztwie nie występują obszary Natura 2000.



## **9. PROPOZYCJE DOTYCZĄCE PRZEWIDYWANYCH METOD ANALIZY SKUTKÓW REALIZACJI POSTANOWIEŃ PROJEKTOWANEGO PLANU ORAZ CZĘSTOTLIWOŚCI JEJ PRZEPROWADZANIA.**

Zgodnie z art. 32 ustawy z dnia 23 marca 2003 r. o planowaniu i zagospodarowaniu przestrzennym, organ sporządzający miejscowy plan zagospodarowania przestrzennego dokonuje analizy zmian w zagospodarowaniu przestrzennym gminy (w tym skutków realizacji postanowień projektowanego dokumentu).

Do metod analizy skutków realizacji postanowień planistycznych generalnie należeć może:

- prowadzenie rejestru miejscowych planów zagospodarowania przestrzennego, rejestrowanie wniosków o sporządzenie miejscowych planów lub ich zmianę i gromadzenie materiałów z nimi związanych;
- ocena i aktualizacja form ochrony przyrody i najcenniejszych siedlisk przyrodniczych;
- ocena rozwoju gospodarczego (przedsiębiorczości, rozwoju budownictwa, przemian struktury agrarnej, powierzchni urządzonych terenów zieleni i wzrostu lesistości),
- kontrola stanu jakościowego wód podziemnych (2 razy w roku),
- pomiar emisji niskiej (w okresie sezonu grzewczego i najintensywniejszego użytkowania traktów komunikacyjnych) w sąsiedztwie skupisk zabudowy mieszkaniowej).

Zgodnie z art. 25 ustawy Prawo ochrony środowiska z dnia 27 kwietnia 2001 r. oraz w celu uniknięcia powielania monitorowania w myśl zasady Dyrektywy 2001/42/WE w sprawie oceny wpływu niektórych planów i programów na środowisko, wpływ ustaleń projektu tego planu na środowisko przyrodnicze w zakresie: jakości poszczególnych elementów przyrodniczych, dotrzymywaniu standardów jakości środowiska, obszarach występowania przekroczeń, występujących zmianach jakości elementów przyrodniczych i przyczynach tych zmian, kontrolowany będzie w ramach systemu Państwowego Monitoringu Środowiska. Wyniki prowadzonego monitoringu prezentowane będą corocznie w Raportach o stanie środowiska, wydawanych w formie ogólnodostępnej publikacji. Źródłami danych w tym zakresie mogą też być: Wojewódzka Baza Danych (prowadzona przez Marszałka Województwa), źródła administracyjne wynikające z obowiązków sprawozdawczych lub zapisów ustawowych (decyzje, zezwolenia, pozwolenia), czy badania statystyczne Głównego Urzędu Statystycznego. Ponadto w zakresie monitoringu poszczególnych elementów środowiska odpowiedzialne są: jednostki i instytucje związane z gospodarką wodną, zarządy dróg, starostwa powiatowe, urzędy wojewódzkie, a w zakresie ochrony przyrody Lasy Państwowe, Wojewódzki Inspektorat Ochrony Środowiska oraz inne, jednostki wspomagające, zatrudniające ekspertów tej dziedziny (np. IMGW, RZGW).

## **10. STRESZCZENIE W JĘZYKU NIESPECJALISTYCZNYM.**

Niniejsza prognoza oddziaływania na środowisko dotyczy projektu miejscowego planu zagospodarowania przestrzennego obszaru w rejonie ulic 1-go Maja, Św. Józefa, Emilii Plater w Wałbrzychu. Ma ona na celu określenie prawdopodobnych skutków realizacji ustaleń analizowanego dokumentu na poszczególne elementy środowiska w ich wzajemnym powiązaniu, w szczególności na ekosystemy, krajobraz, a także na ludzi, dobra materialne i dobra kultury. Została ona wykonana zgodnie z obowiązującymi przepisami.

Celem jego sporządzenia jest w szczególności uporządkowanie struktury funkcjonalno-przestrzennej tej części miasta, umożliwienie realizacji zamierzeń inwestycyjnych oraz dostosowanie ustaleń do obowiązującego "Studium uwarunkowań i kierunków zagospodarowania przestrzennego miasta Wałbrzycha", które zostało przyjęte Uchwałą Nr XII/107/19 Rady Miejskiej Wałbrzycha z dnia 27 czerwca 2019 r.

Obszar opracowania MPZP zlokalizowany jest w województwie dolnośląskim, na terenie miasta Wałbrzych (miasto na prawach powiatu), w obrębie Sobięcina, w rejonie ul. 1 Maja, ul. Św. Józefa i ul. Emilii Plater. Teren ten zajmuje powierzchnię 18,71 ha. Granice obszaru objętego opracowaniem zostały określone na załączniku nr 1 do uchwały Nr LXXVI/777/24 Rady Miejskiej Wałbrzycha z dnia 16 stycznia 2024 r. w sprawie przystąpienia do sporządzenia miejscowego planu zagospodarowania przestrzennego obszaru położonego w rejonie ulic 1-go Maja, Św. Józefa, Emilii Plater w Wałbrzychu.

Według nowego podziału na rejony fizyczno-geograficzne, udostępnione przez geoserwis Generalnej Dyrekcji Ochrony Środowiska (2018 r.), przedmiotowy teren należy do prowincji Masyw Czeski (33), podprowincji Sudety z Przedgórzem Sudeckim (332), makroregionu Sudety Środkowe (332.4-5), mezoregionu Góry Wałbrzyskie (332.42).

Obszar opracowania położony jest w obrębie jednostki geologicznej depresji śródsudeckiej. Wypełniają ją utwory od karbonu dolnego do kredy górnej oraz osady czwartorzędowe.

Według Szczegółowej Mapy Geologicznej Polski ark. 834 Wałbrzych oraz ark. 833 – Kamienna Góra, na terenie planu występują: wykształcone w holocenie piaski, żwiry, bloki i gliny, miejscami mulki, rzeczne den dolinnych i tarasów zalewowych 0,5 m – 2 m n.p. rzeki, wykształcone w karbonie górnym piaskowce, zlepieńce, mułowce i ilowce i węgiel

kamienny (ogniwo z Gorców) - formacja z Żaclerza, wykształcone w karbonie górnym piaskowce, zlepieńce, mułowce i ilowce i węgiel kamienny (ogniwo z Boguszowa) - formacja z Żaclerza, formy antropogeniczne – hałdy.

Na terenie opracowania wg mapy podziału hydrograficznego Polski nie występują żadne zbiorniki wodne.

Zgodnie z obowiązującą aktualizacją Planów gospodarowania wodami (IIaPGW) na obszarze planu znajduje się jednolita część wód powierzchniowych rzecznych - JCWP RZ „Pelcznica” (RW6000031348699). Jej stan/potencjał ekologiczny został określony jako słaby, dla stanu chemicznego – brak danych, zaś stan wód oceniony na zły. Wskaźniki determinujące stan/potencjał ekologiczny to: BZT5, przewodność, azot ogólny, azot amonowy, azot azotanowy, azot azotanowy, fosfor ogólny, fosfor fosforanowy (V); makrobezkręgowce. Główne źródło presji troficznych to odpływ miejski (wody opadowe) oraz nawożenie i depozycja, presji zasalających to ścieki przemysłowe i komunalne. Cel środowiskowy dla obszaru to ochrona przyrody i krajobrazu w warunkach zrównoważonego rozwoju, eliminacja lub ograniczanie zagrożeń dla przyrody i krajobrazu.

W podłożu analizowanego terenu nie występują Główne Zbiorniki Wód Podziemnych. Zgodnie z podziałem na jednolite części wód podziemnych, na obszarze opracowania występuje JCWPD nr 108. Według karty charakterystyki JCWPD posiada 15% wykorzystania zasobów dostępnych do zagospodarowania. Jednym z celów środowiskowych dla JCWPD nr 108 jest osiągnięcie dobrego stanu chemicznego oraz ilościowego. Według badań, postęp w osiąganiu tych celów w okresie 2011-2018 ocenia się jako dobry. Podstawą prawną niniejszych wymagań jest Rozporządzenie Ministra Gospodarki Morskiej i Żeglugi Śródlądowej z dnia 11 października 2019 r. w sprawie kryteriów i sposobu oceny jednolitych części wód podziemnych (Dz. U. 2019, poz. 2148) oraz Metodyka oceny stanu jednolitych części wód podziemnych.

W granicach opracowania nie występują ujęcia wód podziemnych, ani ich strefy ochronne.

Według podziału na regiony klimatyczne Dolnego Śląska, okolice Wałbrzycha leżą w górskiej dzielnicy klimatycznej Środkowych Sudetów. Wałbrzych przynależy do regionu Wałbrzyskiego – Góry Wałbrzyskie i Kamienne z piętrem b – umiarkowanie ciepłym (400-550 m n.p.m.) oraz piętrem c – umiarkowanie chłodnym (550-800 m n.p.m.). Na obszarze opracowania dominuje topoklimat kotlin i obniżeń śródgórskich. Cechuje się niekorzystnymi warunkami solarnymi (częste zamglenia), termicznymi (inwersje temperatury) oraz wilgotnościowymi (stagnacja powietrza o dużej wilgotności względnej).

Wałbrzych posiada urozmaiconą rzeźbę terenu z uwagi na położenie na granicy kilku jednostek morfologicznych. Obszar opracowania znajduje się w Górach Wałbrzyskich, w obniżeniu śródgórkim Kotliny Wałbrzyskiej. Krajobraz analizowanego obszaru ma silnie zurbanizowany, antropogeniczny charakter. Powierzchnia jego terenu jest dość wyrównana, teren delikatnie wznosi się w kierunku południowym, a różnica wysokości oscyluje między 434 a 452 m n.p.m. Istotnym fragmentem przestrzeni są tereny zielone na wschodzie z wyraźnie widocznym, dość gwałtownym wzrostem wysokości, dochodzącym do około 467 m n.p.m. oraz stromą skarpią wytworzoną najprawdopodobniej podczas wydobywania. Nie stwierdzono występowania zjawisk osuwiskowych oraz terenów zagrożonych ruchami masowymi ziemi.

Obszar opracowania na mapie glebowo-rolniczej w skali 1:5000 – stan na 2010 r. został w znacznym stopniu sklasyfikowany jako tereny zabudowane. W jego centralnej części znajduje się kompleks łąk pastewny górski, a typ gleb to gleby brunatne wylugowane i kwaśne, rodzajem i gatunkiem gleby zalegającym płytko (25-50 cm) jest rumosz. Na terenach we wschodniej części znajduje się kompleks użytków zielonych słabych i bardzo słabych oraz lasy, typem gleby tu występującym są gleby również gleby brunatne wylugowane i brunatne kwaśne, a rodzajem i gatunkiem gleby zalegającym płytko jest również rumosz. Na dominującej części obszaru opracowania występują grunty klasyfikowane jako zabudowane i zurbanizowane (81,8% powierzchni całego planu). Pozostałe 18,2 % stanowią grunty orne, pastwiska trwałe oraz nieużytki, które przeważnie koncentrują się w rejonie wschodnim.

Na części obszaru objętego miejscowym planem zagospodarowania przestrzennego występuje udokumentowane złożo węgla kamiennego - antracytu „Wrocław-Gaj” (ID: 5735). Nie występują zasoby wód podziemnych oraz udokumentowane kompleksy podziemnego składowania dwutlenku węgla. Na terenie opracowania nie znajdują się również tereny górnicze ani obszary górnicze.

Na terenie opracowania nie występują żadne formy ochrony przyrody zgodne z ustawą z dnia 16 kwietnia 2004 r. o ochronie przyrody. Nie cechuje się on istotnymi walorami przyrodniczymi. Występuje tutaj zarówno roślinność urzędzona, towarzysząca zabudowie w północnej części terenu, jak i roślinność ruderalna w południowej części. We wschodniej części terenu znajduje się również teren zieleni pozbawiony zabudowy, jednakże są to w większości tereny zieleni niskiej.

Krajobraz obszaru opracowania można ocenić jako charakterystyczny dla danej miejscowości, jednak nie posiada szczególnie cennych walorów. Na przedmiotowym terenie wyróżnić możemy obszar historycznego układu urbanistycznego Dzielnicy Sobięcín wpisany do rejestru pod nr 715/696/Wł z dnia 31.05.1978 r.. Ze względu na domniemane istnienie

reliktów archeologicznych wprowadzony został obszar obserwacji archeologicznej ujęty w gminnej ewidencji zabytków, w zasięgu którego ustala się wymóg przeprowadzenia badań archeologicznych dla inwestycji związanych z pracami ziemnymi. Wprowadzona została również strefa ochronna potencjalnych zabytków archeologicznych pozyskanych w trakcie robót ziemnych, budowlanych lub jako znaleziska przypadkowe w związku z którą wszelkie przedmioty, co do których istnieje przypuszczenie, iż są zabytkiem pozyskany w trakcie tych prac lub odkryte jako znaleziska przypadkowe podlegają ochronie prawnej w sposób zgodny z przepisami odrębnymi. Poza obszarowymi formami ochrony w granicach terenu opracowania znajdują się również: siedem obiektów/budynków wpisanych do rejestru zabytków oraz siedem budynków wpisanych do gminnej ewidencji zabytków.

Na obszarze planu występują problemy ochrony środowiska, takie jak: zanieczyszczenie hałasem i spalinami ze strony dróg, sukcesywne zwiększanie się spływu powierzchniowego wód i ograniczanie infiltracji wgłębnej, „niska emisja” związana głównie z funkcjonowaniem lokalnych kotłowni w budynkach jednorodzinnych (poza obszarem mpzp), odnoszący się do całego miasta problem niekorzystnych parametrów klimatu lokalnego sprzyjających kumulacji zanieczyszczeń przemysłowych lub komunalnych, co może wpływać na zanieczyszczenie gleby, powietrza i zieleni wysokiej oraz zły stan techniczny części zabudowy wpływający negatywnie na krajobraz.

Nie przewiduje się znaczącego negatywnego wpływu na środowisko. Projekt planu wprowadza nową zabudowę na zasadzie dogęszczenia i uzupełnienia istniejącej, w tym adaptacji zabudowy, w szczególności zabytkowej, na nowe funkcje. Przedmiotowy teren już dawno został poddany procesom urbanizacyjnym, co trwale wyparło jego niegdyś naturalny charakter. Przewiduje się, że realizacja planu może wpłynąć na wody podziemne, klimat, ukształtowanie terenu, gleby, krajobraz, środowisko przyrodnicze oraz na warunki i jakość życia mieszkańców, jednak nie będzie to oddziaływanie o charakterze znacząco negatywnym. Wśród elementów w największym stopniu wpływających negatywnie na poszczególne komponenty środowiska wymienia się ruch komunikacyjny na drogach wysokich klas technicznych (hałas, spaliny) oraz ogrzewanie budynków mieszkalnych („niska emisja”). Projekt wprowadza również funkcje o pozytywnym wpływie, takie jak zieleni urządzona.

Analizowany plan nie wprowadza funkcji, które mogłyby potencjalnie transgranicznie oddziaływać na środowisko.

W przedmiotowym projekcie miejscowego planu zagospodarowania przestrzennego zaproponowano szereg rozwiązań mających na celu zapobieganie i ograniczanie negatywnych oddziaływań na środowisko.

Na etapie oceny projektu planu nie wprowadzono konkretnych rozwiązań mających na celu analizę skutków realizacji oraz częstotliwości jej przeprowadzania, nie ustalono również prac kompensacyjnych, gdyż ustawodawca nie przewiduje wprowadzenia takich rozwiązań w projekcie miejscowego planu zagospodarowania przestrzennego.

Biorąc pod uwagę stopień zainwestowania obszaru planu, gdzie sankcjonuje on w dużej mierze stan istniejący, wiążące ustalenia "Studium uwarunkowań i kierunków zagospodarowania przestrzennego miasta Wałbrzycha", a także założony cel planu, nie przedstawiono rozwiązań alternatywnych.



Fot. 1 Widok na ul 1 Maja (źródło: zasoby własne)



Fot. 2 Widok na ul. Emilii Plater (źródło: zasoby własne).



Fot. 3 Widok na plac zabaw i budynki oświaty (źródło: zasoby własne).



Fot. 4 Widok z ul. Emilii Plater na zabudowę historyczną szybu „Irena” (źródło: zasoby własne).





Fot. 5 Widok na budynki historyczne szybu „Irena”  
(źródło: zasoby własne).



Fot. 6 Widok na zabudowę historyczną szybu „Irena” (źródło: zasoby własne).



Fot. 7 Widok na tereny zielone i ruiny budynku z ul. Św. Józefa (źródło: zasoby własne).



Fot. 8 Widok na zabudowę usługowo-przemysłową w południowej części terenu  
(źródło: zasoby własne).

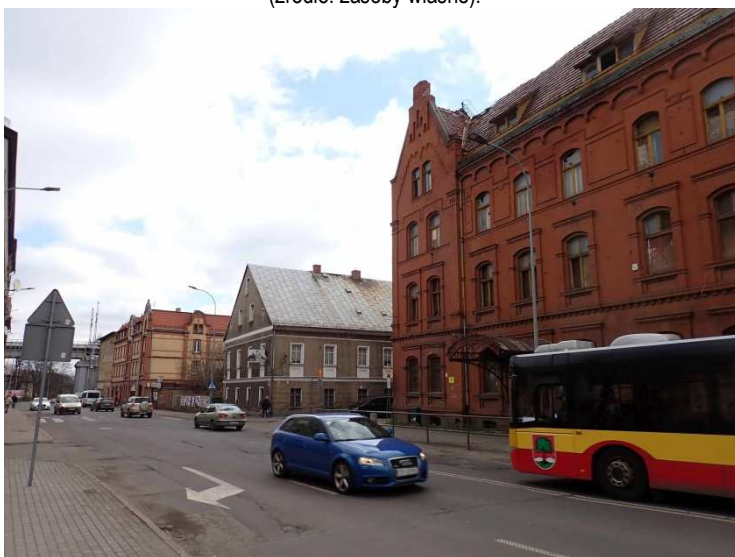




Fot. 9 Widok na stromą skarpe w zachodniej części terenu opracowania (źródło: zasoby własne).



Fot. 10 Widok wzdłuż ul. Św. Józefa w kierunku północnym (źródło: zasoby własne).



Fot. 11 Widok na zabudowę przy ul. 1 Maja (źródło: zasoby własne).



Fot. 12 Widok na zabudowę mieszkaniową wzdłuż ul. Szymanowskiego (źródło: zasoby własne).



## 11. LITERATURA

Badania poziomu pól elektromagnetycznych w wybranych punktach pomiarowych województwa dolnośląskiego w 2018 r. GIOŚ, 2019

Baza danych geologiczno-inżynierskich wraz z opracowaniem Atlasu geologiczno-inżynierskiego Aglomeracji Wałbrzych – Świebodzice – Kamienna Góra w województwie dolnośląskim, Wrocław, 2012

Baza danych GIS Mapy hydrogeologicznej Polski 1: 50 000, pierwszy poziom wodonośny, wrażliwość na zanieczyszczenie i jakość wód, Objąsnienia, arkusz Wałbrzych i Kamienna Góra, 2007

Bilans zasobów kopalin i wód podziemnych w Polsce wg stanu 31.XII.2022 r. MŚ, PiG, Warszawa 2023 r.

Geografia regionalna Polski. PWN, Kondracki J., Warszawa 2001 r.

Górnice zmiany rzeźby terenu rejonu wałbrzyskiego, Wójcik J., Uniwersytet Wrocławski, Instytut Geografii i Rozwoju Regionalnego, Landform Analysis, Vol. 9: 339–342, 2008

Mapa wstępnej waloryzacji Głównych Zbiorników Wód Podziemnych 1:800000, Skrzypczyk L. [red], PiG, Warszawa, 2003 r.

Mapy zagrożenia powodziowego. KZGW Warszawa 2022 r.

Matuszkiewicz W. [red], Potencjalna roślinność naturalna Polski – Mapa przeglądowa 1:300000 ark. 11, PAN, Warszawa, 1995 r.

Objąsnienia do szczegółowej mapy geologicznej w skali 1 : 50000, arkusz Wałbrzych, Ilnatowicz A., Cymerman Z., Awdankiewicz H., Ciszek D., Badura J., PiG, Warszawa, 2016

Opracowanie ekofizjograficzne Miasto Wałbrzych, SoftGis s.c., kwiecień 2018 r.

Plan gospodarowania wodami na obszarze dorzecza Odry (Dz. U. z 2023 r. poz. 335)

Plan Zagospodarowania Przestrzennego Województwa Dolnośląskiego, przyjęty Uchwałą Nr XIX/482/20 Sejmiku Województwa Dolnośląskiego z dnia 16 czerwca 2020 r.

Potencjalna roślinność naturalna Polski – Mapa przeglądowa 1:300000 ark. 11, Matuszkiewicz W. [red], PAN, Warszawa, 1995 r.;

Prognoza skutków wpływu elementów środowiska geologicznego na środowisko naturalne w związku likwidacją kopalń węgla kamiennego, Mapa dokumentacyjna działalności górnicej w obszarze Niecki Wałbrzyskiej, skala 1:25000, J. Fiszer, M. Jędrusik, 2003

Program ochrony środowiska dla powiatu wałbrzyskiego na lata 2022 – 2026 z perspektywą do 2030 roku, Uchwała Nr XXX/70/2021 Rady Powiatu Wałbrzyskiego z dnia 16 grudnia 2021 r. w sprawie uchwalenia

Regionalizacja geobotaniczna Polski, Matuszkiewicz J., M. IGiPZ PAN, Warszawa, 2008.

Richling A., Ostaszewska K. 2006, „Geografia fizyczna Polski”, PWN Warszawa.

Roczna ocena jakości powietrza w województwie dolnośląskim. Raport wojewódzki za rok 2022

Stan środowiska w województwie dolnośląskim. Raport 2020. Wrocław, 2020

Studium uwarunkowań i kierunków zagospodarowania przestrzennego miasta Wałbrzycha, przyjętym Uchwałą nr XII/107/19 Rady Miejskiej Wałbrzycha z dnia 27 czerwca 2019 r.

Szczegółowa mapa geologiczna w skali 1 : 50000, arkusz Wałbrzych, Ilnatowicz A., Cymerman Z., Awdankiewicz H., Ciszek D., Badura J., PiG, Warszawa, 2016

Wałbrzyskie tereny pogórnice po 15 latach od zakończenia eksploatacji węgla, Kosmaty J., Górnictwo i geologia, Tom 6, Zeszyt 1, 2011

Dane z portali internetowych:

- <http://beta.btsearch.pl/>,
- <http://dm.pgi.gov.pl/>,
- <http://geoportal.pgi.gov.pl/SOPO/aplikacja>,

- <http://geoserwis.gdos.gov.pl/mapy/>,
- <http://www.psh.gov.pl>,
- <https://mapy.geoportal.gov.pl/>,
- [https://wody.isok.gov.pl/imap\\_kzgw/](https://wody.isok.gov.pl/imap_kzgw/),
- <https://www.gios.gov.pl/pl/stan-srodowiska/>;
- <https://geoportal.dolnyslask.pl/>.