

Poznań, 2024-03-21

Prowadzący instalację:  
P4 Sp. z o. o.  
ul. Wynałazek 1  
02 – 677 Warszawa

Adres do korespondencji:  
P4 Sp. z o. o.  
Biurowiec B  
ul. Przemysłowa 3  
61-579 Poznań

<b>WPLYNEŁO</b>	
<b>BIURO OBSŁUGI KLIĘNTA</b>	
Urzędu Miejskiego w Wałbrzychu	
<b>25-03-2024</b>	
Ilość załączników .....	4
Podpis .....	<i>[Signature]</i>



## Urząd Miejski w Wałbrzychu Biuro Ochrony Środowiska

### dotyczy stacji bazowej telefonii komórkowej operatora P4 Sp. z o. o. WAL3019

Na podstawie art. 152 ust. 6 ust. 1 lit c) ustawy z dnia 27 kwietnia 2001 r. Prawo ochrony środowiska (t.j. Dz. U. z 2020 r. poz. 1219 z późn. zm.) zwanej dalej w skrócie POŚ a także zgodnie z wymogami Rozporządzenie Ministra Środowiska z dnia 2 lipca 2010 r. w sprawie rodzajów instalacji, których eksploatacja wymaga zgłoszenia (t.j. Dz. U. z 2019 r. poz. 1510)

**P4 Sp. z o. o. z siedzibą w Warszawie** przedkłada organowi właściwemu do przyjęcia zgłoszenia informacje o zmianie w zakresie danych lub informacji, o których mowa w art. 152 ust. 2 POŚ dotyczących instalacji wytwarzających pole elektromagnetyczne:

Ul. Jachimowicza 11, 58-306 Wałbrzych, gm. Wałbrzych, pow. Wałbrzych

P4 sp. z o.o. przedkłada informację o zmianach w instalacji z wykorzystaniem formularza będącego załącznikiem do Rozporządzenia Ministra Środowiska z dnia 2 lipca 2010 r. w sprawie zgłoszenia instalacji wytwarzających pola elektromagnetyczne (Dz. U. Nr 130, poz. 879), które utraciło moc (obowiązywało do dnia 1 stycznia 2021 roku), podkreślając, iż czyni to, pomimo brak obowiązku, aby zakres zmian był czytelny dla organu.

#### Załączniki:

- 1) formularz aktualizacyjny instalacji;
- 2) odpis dokumentu pełnomocnictwa wraz potwierdzeniem uiszczenia opłaty skarbowej od jego złożenia.

Z poważaniem  
*Katarzyna Sieińska*  
Katarzyna Sieińska

kom. 790007122

**AKTUALIZACJA DANYCH INSTALACJI PO WPROWADZENIU ZMIANY NIEISTOTNEJ****I. Wypełnia podmiot prowadzący instalację dokonujący jej zgłoszenia**

1. Nazwa i adres organu ochrony środowiska właściwego do przyjęcia zgłoszenia

Urząd Miejski w Wałbrzychu  
Biuro Ochrony Środowiska  
ul. Matejki 2, 58-300 Wałbrzych

2. Nazwa instalacji zgodna z nazewnictwem stosowanym przez prowadzącego instalację

WAL3019 (zgłoszenie nr 4)

3. Określenie nazw jednostek terytorialnych (gmin, powiatów i województw), na których terenie znajduje się instalacja, wraz z podaniem symboli NTS jednostek terytorialnych, na których terenie znajduje się instalacja.

woj. DOLNOŚLĄSKIE 2.5.02 (TERYT: 02) (KTS: 10030200000000), pow. Wałbrzych 4.5.02.03.65 (TERYT: 0265) (KTS: 10030210365000), gm. Wałbrzych 5.5.02.03.65.01.1 (TERYT: 0265011) (KTS: 10030210365011)

4. Oznaczenie prowadzącego instalację, jego adres zamieszkania lub siedziby

P4 Sp. z o.o., ul Wynałazek 1, 02-677 Warszawa

5. Adres zakładu, na którego terenie prowadzona jest eksploatacja instalacji

Ul. Jachimowicza 11, 58-306 Wałbrzych, gm. Wałbrzych, pow. Wałbrzych

6. Rodzaj instalacji zgodnie z załącznikiem nr 2 rozporządzenia Ministra Środowiska z dnia 2 lipca 2010r. w sprawie zgłoszenia instalacji wytwarzających pola elektromagnetyczne (Dz. U. nr 130, poz. 879).

Instalacja radiokomunikacyjna, której moc promieniowana izotropowo wynosi nie mniej niż 15W, emitująca pola elektromagnetyczne o częstotliwościach od 30 kHz do 300 GHz.

7. Rodzaj i zakres prowadzonej działalności, w tym wielkość produkcji lub wielkość świadczonych usług.

Usługi telekomunikacyjne bez prowadzenia produkcji. Wielkość świadczonych usług: usługi telekomunikacyjne dla ilości do 2000 użytkowników jednocześnie.

8. Czas funkcjonowania instalacji (dni tygodnia i godziny)

Wszystkie dni tygodnia, 24 godziny na dobę.

9. Emisja pola elektromagnetycznego o równoważnych mocach promieniowanych izotropowo (EIRP) poszczególnych anten:

Antena Sektorowa 11\_GHLNTV: 36162W

Antena Sektorowa 21\_GHLNTV: 36162W

Antena Sektorowa 31\_GHLNTV: 36162W

10. Opis stosowanych metod ograniczenia emisji

Instalacja ogranicza wielkość emisji w sposób automatyczny do wartości nie większych niż niezbędne do zapewnienia obsługi użytkowników sieci. Metoda zgodna z zasadą działania systemu telefonii komórkowej określona odpowiednimi normami.

11. Informacja czy stopień ograniczenia wielkości emisji jest zgodny z obowiązującymi przepisami

Konstrukcja stacji ogranicza wielkość emisji, tak że obowiązujące przepisy i normy dotyczące pól elektromagnetycznych są zachowane.

12. Szczegółowe dane odpowiednio do rodzaju instalacji zgodnie z wymaganiami określonymi w załączniku 2 do rozporządzenia, które utraciło moc dnia 1 stycznia 2021 roku.

LP 1. Współrzędne geograficzne anten instalacji:

Antena Sektorowa 11\_GHLNTV: (16°18'45.1"E, 50°48'42.3"N)

Antena Sektorowa 21\_GHLNTV: (16°18'45.1"E, 50°48'42.3"N)

Antena Sektorowa 31\_GHLNTV: (16°18'45.1"E, 50°48'42.3"N)

LP 2. Częstotliwość pracy instalacji:

800MHz, 900MHz, 1800MHz, 2100MHz, 2600MHz

LP 3. Wysokość środków elektrycznych anten nad poziomem terenu:

Antena Sektorowa 11\_GHLNTV: 23,00m

Antena Sektorowa 21\_GHLNTV: 23,00m

Antena Sektorowa 31\_GHLNTV: 23,00m

LP 4. Emisja pola elektromagnetycznego o równoważnych mocach promieniowanych izotropowo (EIRP) poszczególnych anten:

Antena Sektorowa 11\_GHLNTV: 36162W

Antena Sektorowa 21\_GHLNTV: 36162W

Antena Sektorowa 31\_GHLNTV: 36162W

LP 5. Zakresy azymutów i kątów pochylenia osi głównych wiązek promieniowania poszczególnych anten Instalacji:

Antena Sektorowa 11\_GHLNTV: azymut 0°, pochylenie 2-16° (800MHz), pochylenie 2-16° (900MHz), pochylenie 2-12° (1800MHz), pochylenie 2-12° (2100MHz), pochylenie 2-12° (2600MHz)

Antena Sektorowa 21\_GHLNTV: azymut 120°, pochylenie 2-16° (800MHz), pochylenie 2-16° (900MHz), pochylenie 2-12° (1800MHz), pochylenie 2-12° (2100MHz), pochylenie 2-12° (2600MHz)

Antena Sektorowa 31\_GHLNTV: azymut 240°, pochylenie 2-16° (800MHz), pochylenie 2-16° (900MHz), pochylenie 2-12° (1800MHz), pochylenie 2-12° (2100MHz), pochylenie 2-12° (2600MHz)

LP 6.	Niniejsza instalacja radiokomunikacyjna nie zalicza się do przedsięwzięć, o których mowa w przepisach wydanych na podstawie art. 60 ustawy z dnia 3 października 2008 r. o udostępnianiu informacji o środowisku i jego ochronie, udziale społeczeństwa w ochronie środowiska oraz o ocenach oddziaływania na środowisko – podobnie jak każda inna instalacja radiokomunikacyjna (co jest skutkiem uchylecia ze skutkiem od dnia 4 czerwca 2022 roku przepisów § 2 ust. 1 pkt 7) oraz § 3 ust. 1 pkt 8) rozporządzenia w sprawie przedsięwzięć mogących znacząco oddziaływać na środowisko, na podstawie rozporządzenia Rady Ministrów z dnia 5 maja 2022r. zmieniającego rozporządzenie w sprawie przedsięwzięć mogących znacząco oddziaływać na środowisko; Dz. U. 2022 poz. 1071 z dnia 20 maja 2022r.)
LP 7.	Sprawozdanie z wykonanych pomiarów poziomów pól elektromagnetycznych, o których mowa w art. 122a ust. 1 pkt 1) Prawa ochrony środowiska – jako załącznik.
13. Miejscowość, data: <i>Poznań, 2024-03-21</i> Imię i nazwisko osoby reprezentującej prowadzącą instalację: <i>Katarzyna Sieińska</i>  Podpis: <i>Katarzyna Sieińska</i>	
<b>II. Wypełnia organ ochrony środowiska przyjmujący zgłoszenie</b>	
Data zarejestrowania zgłoszenia .....	Numer zgłoszenia .....


## SPRAWOZDANIE Z POMIARÓW NATĘŻENIA PÓL ELEKTROMAGNETYCZNYCH

WYKONANYCH DLA CELÓW OCHRONY LUDNOŚCI I ŚRODOWISKA (OŚ)

Obiekt: **Stacja bazowa WAL3019**

Lokalizacja: **ul. Jachimowicza 11, 58-306 Wałbrzych**

Data wykonania pomiarów: **19.03.2024 r. godz. 13.45 – 14.45**

Badanie przeprowadził:	Kierownik techniczny	Personel	
		Marcin Łazuta	
Sprawozdanie sporządził:	Kierownik techniczny	Data	Marcin Łazuta
		19.03.2024	
Zweryfikował i autoryzował:	Kierownik ds. jakości	Data	Podpis jest prawidłowy  Anna Garwol-Porosa Data: 2024.03.20 15:36 CET
		19.03.2024	

## 1. Część ogólna

### 1.1. Nazwa firmy, adres

A-CONNECT Anna Garwol-Porosa, ul. Strażacka 3/2, 58-370 Boguszów-Gorce.

### 1.2. Akredytacja i uprawnienia laboratorium

Laboratorium badawcze A-CONNECT posiada Certyfikat Laboratorium Badawczego nr AB 1284 wydany przez Polskie Centrum Akredytacji. Certyfikat jest ważny do dnia 28 września 2027 r.

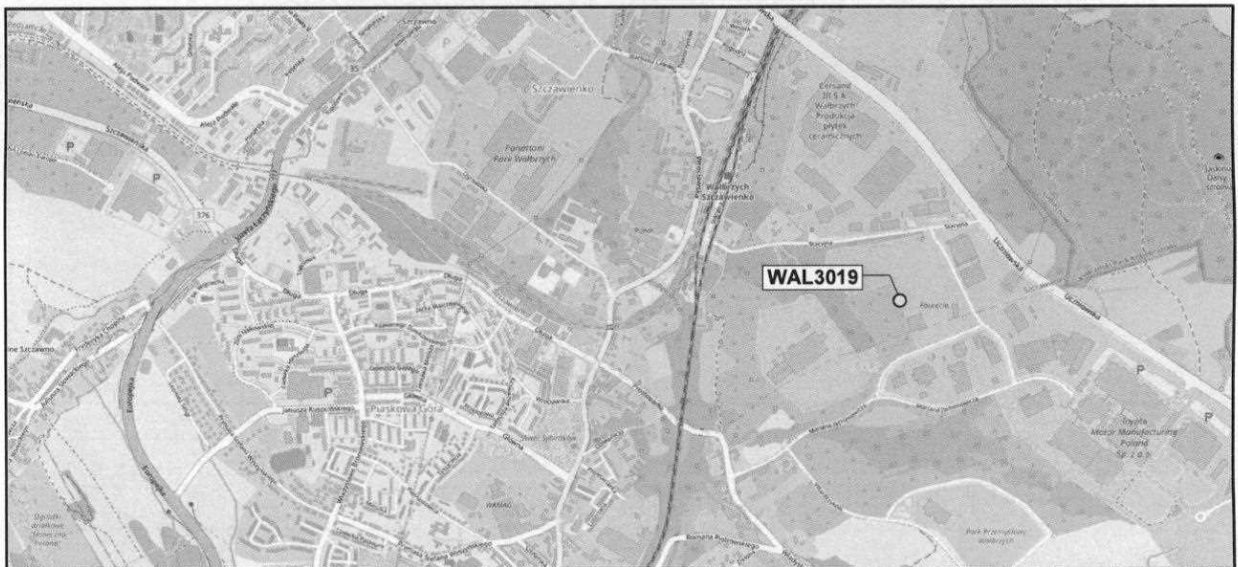
### 1.3. Nazwa i adres Klienta

P4 Sp. z o.o., ul. Wynalazek 1, 02-677 Warszawa.

### 1.4. Podstawy opracowania

- a) umowa nr AC/1/2022,
- b) akty prawne:
  - Ustawa z dnia 27 kwietnia 2001 r. Prawo ochrony środowiska (Dz. U. z 2022 r. poz. 2556 z późn. zm.),
  - Rozporządzenie Ministra Zdrowia z dnia 17 grudnia 2019 r. w sprawie dopuszczalnych poziomów pól elektromagnetycznych w środowisku (Dz. U. z 2019 r. poz. 2448).
  - Rozporządzenie Ministra Klimatu z dnia 17 lutego 2020 r. w sprawie sposobów sprawdzania dotrzymania dopuszczalnych poziomów pól elektromagnetycznych w środowisku (Dz. U. z 2022 r. poz. 2630).

### 1.5. Miejsce wykonania pomiarów



#### Nazwa stacji:

Stacja bazowa telefonii komórkowej WAL3019.

#### Lokalizacja stacji:

ul. Jachimowicza 11, 58-306 Wałbrzych

Współrzędne geograficzne: 50°48'42.29"N, 16°18'45.10"E

### Opis miejsca zainstalowania urządzeń:

Anteny sektorowe znajdują się na wieży, na wysokości 23 m n.p.t. i skierowane są na azymuty 0°, 120° oraz 240°. Urządzenia nadawczo-odbiorcze zainstalowano na wieży oraz na poziomie terenu.

## **1.6. Informacje ogólne o badaniu**

Pomiary dotrzymania dopuszczalnych poziomów pól elektromagnetycznych w środowisku wykonane zostały przez pracowników A-CONNECT wzdłuż głównych oraz pomocniczych kierunków pomiarowych, w miejscach dostępnych dla ludności i terenach przeznaczonych pod zabudowę mieszkaniową. We wszystkich pionach, pomiary wykonano w zakresie wysokości od 0,3 do 2,0 m, przyjmując za wynik pomiaru maksymalną zmierzoną wartość chwilową poziomu pola elektrycznego zgodnie z pkt 11. Rozporządzenia Ministra Klimatu z dnia 17 lutego 2020 r. w sprawie sposobów sprawdzania dotrzymania dopuszczalnych poziomów pól elektromagnetycznych w środowisku (Dz. U. z 2022 r. poz. 2630).

## **1.7. Metoda badawcza**

Zastosowano metodę zgodną z wymaganiami załącznika do rozporządzenia Ministra Klimatu z dnia 17 lutego 2020 r. w sprawie sposobów sprawdzania dotrzymania dopuszczalnych poziomów pól elektromagnetycznych w środowisku (Dz. U. z 2022 r. poz. 2630).

## **1.8. Wyposażenie pomiarowe**

Nazwa	Typ	Numer fabryczny	Przeznaczenie
Szerokopasmowy miernik pola	NBM-520	D-0650	Pomiary pola elektromagnetycznego
Sonda pomiarowa pola elektrycznego	EF6091	01065	Pomiary pola elektromagnetycznego
Selektywny miernik pola	SRM-3006	R-0182	Pomiary pola elektromagnetycznego
Sonda pomiarowa pola elektrycznego	420M-6G	G-0505	Pomiary pola elektromagnetycznego
Tester sond pomiarowych	UTEST-7	01/11	Bieżąca kontrola sond i mierników PEM
Termohigrometr	P330	DE68422510	Pomiary wilgotności względnej powietrza Pomiary temperatury powietrza
Dalmierz laserowy	LD 300	0602743310	Pomiar odległości

Mierniki, za pomocą których wykonano pomiary, zostały poddane wzorcowaniu w dniach 07.03.2024 r. (świadectwo nr LWiMP/W/075/24 – NBM-520/EF6091) oraz 24.02.2023 r. (świadectwo nr LWiMP/W/073/23 – SRM-3006/420M-6G) przez Laboratorium Wzorców i Metrologii Pola Elektromagnetycznego Instytutu Telekomunikacji, Teleinformatyki i Akustyki Politechniki Wrocławskiej.

Przed wykonaniem pomiarów mierniki przeszły sprawdzenia poprawności wskazań przeprowadzone z wykorzystaniem urządzenia UTEST-7, w myśl procedur laboratorium badawczego.

Pomiary wykonano zgodnie z obowiązującą metodyką pomiarową, przepisami prawnymi oraz instrukcją obsługi przyrządów pomiarowych.

## **1.9. Wyznaczanie niepewności pomiaru**

Ocena niepewności następuje według procedury stosowanej w laboratorium i wynosi:

Niepewność standardowa U (c)					
Zestaw pomiarowy	Zakres natężenia [V/m]	Częstotliwość			
		100 - 5000 MHz	8 - 18 GHz	23 - 50 GHz	60 - 90 GHz
NBM-520 / EF6091	0,5 <sup>1</sup> - 0,8	23,67	18,19	24,24	33,18
	0,9-40,0	22,48			
	40,1-200	26,36			
Zestaw pomiarowy	Zakres natężenia [V/m]	Częstotliwość			
		421 MHz - 6 GHz			
SRM-3006 / 420M-6G	0,1 - 200	31,14			

<sup>1</sup> Dla wartości < 0,5 V/m przyjmuje się niepewność jak dla zakresu 0,5 – 0,8 V/m.

Dokładność dla pozostałych przyrządów używanych podczas wykonywania pomiarów wynosi:

- dla odbiornika GPS: dokładność wyznaczania współrzędnych geograficznych - < 0,5 s,
- dla termohigrometru:
  - dokładność podawanej wilgotności -  $\pm 2\%$ ,
  - dokładność podawanej temperatury -  $\pm 1^{\circ}\text{C}$ .

## 2. Informacje o instalacji

### 2.1. Dane źródeł promieniowania elektromagnetycznego

Informacje o źródłach promieniowania podane przez Zleceniodawcę.

Anteny sektorowe						
Lp.	Antena Producent / Typ	Azymut [°]	Wysokość zawieszenia [m] n.p.t.	Pasma [Mhz]	Zakres tilt min-max [°]	EIRP dla anteny [W]
1	CommScope RRV4-65A-R6	0	23	800	2 - 16	36162
				900	2 - 16	
				1800	2 - 12	
				2100	2 - 12	
				2600	2 - 12	
2	CommScope RRV4-65A-R6	120	23	800	2 - 16	36162
				900	2 - 16	
				1800	2 - 12	
				2100	2 - 12	
				2600	2 - 12	
3	CommScope RRV4-65A-R6	240	23	800	2 - 16	36162
				900	2 - 16	
				1800	2 - 12	
				2100	2 - 12	
				2600	2 - 12	

INNE ŹRÓDŁA POLA ELEKTROMAGNETYCZNEGO: Inni operatorzy na wieży, inny operator w pobliżu.

### 2.2. Warunki emisji podczas badania

Pomiary wykonano przy działającej stacji bazowej w warunkach aktualnego podczas pomiarów obciążenia stacji ruchem telekomunikacyjnym dla średniego pochylenia wiązki anten (tiltu), zgodnie z danymi przedstawionymi w pkt 2.1.

### 2.3. Tryb pracy instalacji emitującej pole elektromagnetyczne

Stacja bazowa jest aktywna (emituje promieniowanie elektromagnetyczne) przez całą dobę.

### 2.4. Warunki środowiskowe w czasie wykonywania pomiarów

- Rozpoczęcie pomiarów – temperatura: 6,4°C, wilgotność: 53,2%
- Zakończenie pomiarów – temperatura: 6,1°C, wilgotność: 52,7%
- opady: brak.

## 3. Przebieg i wyniki pomiarów rozkładu pola wokół źródła

W trakcie badania przedmiotem pomiaru w wybranych pionach pomiarowych było natężenie pola elektrycznego E, natomiast natężenie pola magnetycznego H podlega wyliczeniu analitycznemu zgodnie z pkt 3. Rozporządzenia Ministra Klimatu z dnia 17 lutego 2020 r. w sprawie sposobów sprawdzania dotrzymania dopuszczalnych poziomów pól elektromagnetycznych w środowisku (Dz. U. z 2022 r. poz. 2630). Graniczne wartości natężenia pola elektrycznego oraz pola magnetycznego podano poniżej:

Częstotliwość (f)	Wartość dopuszczalna natężenia pola elektrycznego [V/m]	Wartość dopuszczalna natężenia pola magnetycznego [A/m]
10 MHz – 400 MHz	28	0,073
420 MHz	28	0,073
800 MHz	39	0,103
900 MHz	41	0,109
1800 MHz	58	0,154
2 GHz – 300 GHz	61	0,16

### 3.1. Wyniki uzyskane w trakcie pomiarów

Uzyskane wyniki pomiarów pola elektrycznego przedstawiono w zamieszczonej poniżej tabeli.

Nr pionu	Opis miejsca pomiaru	Współrzędne geograficzne		E* [V/m]	U [V/m]	E + U [V/m]	H [A/m]	WM <sub>k</sub>	WM <sub>h</sub>	Przekroczenie wartości dopuszczalnej
		[°] N	[°] E							
1	GKP 120° - otoczenie instalacji	50.811815	16.312608	5,2	2,3	7,5	0,020	0,27	0,27	nie przekracza
2	GKP 120° - otoczenie instalacji	50.811713	16.312866	3,6	1,6	5,2	0,014	0,19	0,19	nie przekracza
3	GKP 120° - otoczenie instalacji	50.811637	16.313109	4,2	1,9	6,1	0,016	0,22	0,22	nie przekracza
4	GKP 120° - otoczenie instalacji	50.811512	16.313436	6,0	2,7	8,7	0,023	0,31	0,32	nie przekracza
5	GKP 120° - otoczenie instalacji	50.811270	16.314126	5,1	2,3	7,4	0,020	0,26	0,27	nie przekracza
6	PKP 120° - otoczenie instalacji	50.811554	16.313917	5,6	2,5	8,1	0,021	0,29	0,29	nie przekracza
7	PKP 120° - otoczenie instalacji	50.811371	16.312919	5,2	2,3	7,5	0,020	0,27	0,27	nie przekracza
8	PKP 0°/120° - otoczenie instalacji	50.812154	16.313514	2,2	1,0	3,2	0,008	0,11	0,12	nie przekracza
9	GKP 0° - otoczenie instalacji	50.811998	16.312490	4,0	1,8	5,8	0,015	0,21	0,21	nie przekracza
10	GKP 0° - otoczenie instalacji	50.812242	16.312506	3,6	1,6	5,2	0,014	0,19	0,19	nie przekracza
11	GKP 0° - otoczenie instalacji	50.812571	16.312516	2,2	1,0	3,2	0,008	0,11	0,12	nie przekracza
12	GKP 0° - otoczenie instalacji	50.812849	16.312457	3,7	1,7	5,4	0,014	0,19	0,20	nie przekracza
13	GKP 0° - otoczenie instalacji	50.813144	16.312468	4,5	2,0	6,5	0,017	0,23	0,24	nie przekracza



14	PKP 0° - otoczenie instalacji	50.813151	16.312946	4,0	1,8	5,8	0,015	0,21	0,21	nie przekracza
15	PKP 0° - otoczenie instalacji	50.813022	16.312071	4,2	1,9	6,1	0,016	0,22	0,22	nie przekracza
16	PKP 0°/240° - otoczenie instalacji	50.812141	16.311562	2,5	1,1	3,6	0,010	0,13	0,13	nie przekracza
17	GKP 240° - otoczenie instalacji	50.811778	16.312275	4,1	1,8	5,9	0,016	0,21	0,21	nie przekracza
18	GKP 240° - otoczenie instalacji	50.811619	16.311867	3,2	1,4	4,6	0,012	0,16	0,17	nie przekracza
19	GKP 240° - otoczenie instalacji	50.811521	16.311529	3,0	1,4	4,4	0,012	0,16	0,16	nie przekracza
20	GKP 240° - otoczenie instalacji	50.811331	16.311073	2,3	1,0	3,3	0,009	0,12	0,12	nie przekracza
21	GKP 240° - otoczenie instalacji	50.811226	16.310725	1,8	0,8	2,6	0,007	0,09	0,09	nie przekracza
22	PKP 240° - otoczenie instalacji	50.811158	16.311283	2,0	0,9	2,9	0,008	0,10	0,11	nie przekracza
23	PKP 240° - otoczenie instalacji	50.811354	16.312141	2,7	1,2	3,9	0,010	0,14	0,14	nie przekracza
24	PKP 240° - otoczenie instalacji	50.811598	16.310768	2,4	1,1	3,5	0,009	0,13	0,13	nie przekracza

Oznaczenia:

*E* - zmierzona maksymalna wartość chwilowa natężenia pola elektrycznego.

*U* - rozszerzona niepewność pomiaru dla współczynnika rozszerzenia  $k=2$  (poziom ufności 95%) –  $U = k \times U_c$

*E + U* – wynik pomiaru powiększony o rozszerzoną niepewność pomiaru.

*H* – wyznaczona wartość natężenia pola magnetycznego z uwzględnieniem rozszerzonej niepewności pomiaru.

*WME* - wartość wskaźnikowa poziomu oddziaływania pól elektromagnetycznych dla miejsc dostępnych dla ludności lub terenów przeznaczonych pod zabudowę mieszkaniową dla składowej elektrycznej pola.

*WMH* - wartość wskaźnikowa poziomu oddziaływania pól elektromagnetycznych dla miejsc dostępnych dla ludności lub terenów przeznaczonych pod zabudowę mieszkaniową dla składowej magnetycznej pola.

**Do wyznaczenia wartości wskaźnikowych poziomu emisji pól elektromagnetycznych przyjęto najbardziej restrykcyjne wartości dopuszczalne natężenia pola elektrycznego (28 V/m) i magnetycznego (0,073 A/m).**

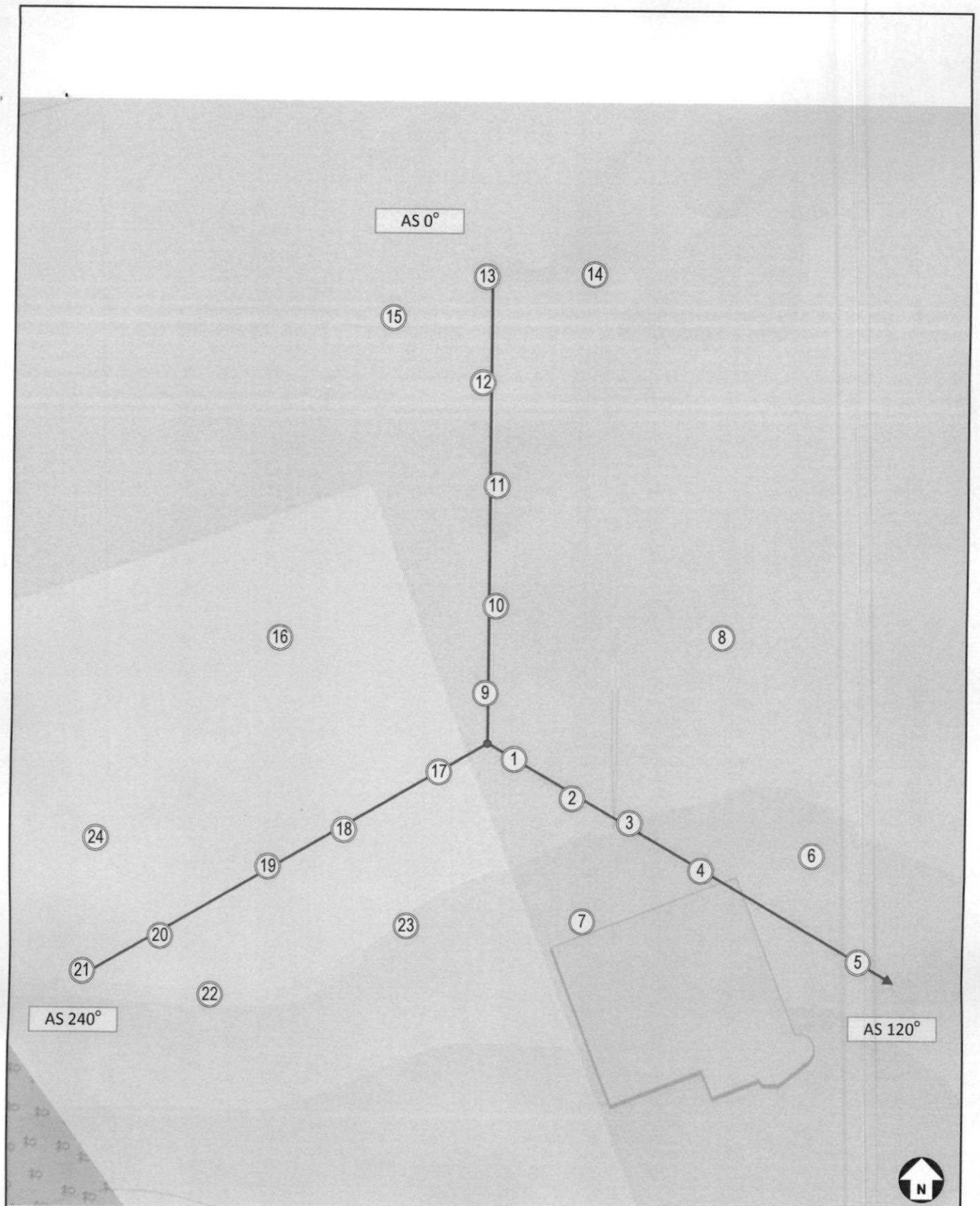
\* Wartość natężenia pola *E* wyznaczona na podstawie świadectwa wzorcowania wg zależności:  $E_{poprawne} = E_{wskazywane} \cdot C_d(E)$

*GKP* - główny kierunek pomiarowy; *PKP* - pomocniczy kierunek pomiarowy; *DPP* – dodatkowy punkt pomiarowy.

### 3.2. Stwierdzenie zgodności

Stwierdza się, iż na podstawie uzyskanych wyników pomiarów i informacji uzyskanych od Klienta, które są istotne dla ważności wyników, w otoczeniu stacji bazowej telefonii komórkowej **WAL3019** w miejscach dostępnych dla ludności i terenach przeznaczonych pod zabudowę mieszkaniową, w których dokonano pomiaru, nie zostały przekroczone wartości graniczne poziomów pól elektromagnetycznych określonych w Rozporządzeniu Ministra Zdrowia z dnia 17 grudnia 2019 r. w sprawie dopuszczalnych poziomów pól elektromagnetycznych w środowisku (Dz. U. z 2019 r. poz. 2448). Stosowana zasada podejmowania decyzji jest zgodna z punktami 11 i 26 załącznika do Rozporządzenia Ministra Klimatu z dnia 17 lutego 2020 r. (Dz. U. z 2022 r. poz. 2630).

KONIEC TEKSTU SPRAWOZDANIA  
 SPRAWOZDANIE ZAWIERA PONADTO RYSUNEK O NR 1



Rysunek <b>1</b>	Obiekt Stacja bazowa WAL3019, ul. Jachimowicza 11, 58-306 Wałbrzych			
Podziałka <b>1:1600</b>	Temat rysunku Rozmieszczenie pionów pomiarowych wokół stacji bazowej			
Wykonał	Marcin Łazuta	Data	2024-03-19	Sprawozdanie nr P4/106/2024
Sprawdził	Łukasz Porosa	Data	2024-03-19	Sprawa nr AC/1/2022