

**W P Ł Y N Ę Ł O**  
Biuro Obsługi Klienta  
Urzędu Miejskiego w Wałbrzychu

**PLAY**

**iliad**  
GROUP

Poznań, 13.10.2023

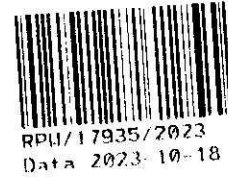
1.8. 10. 2023

Prowadzący instalację

P4 Sp. z o. o.  
ul. Wynalazek 1  
02 – 677 Warszawa

Ilość załączników ..... 4 .....

Podpis ..... *[signature]* .....



adres do korespondencji:

P4 Sp. z o. o.  
Biurowiec B  
ul. Przemysłowa 3  
61-579 Poznań

**Urząd Miejski w Wałbrzychu**  
**Biuro Ochrony Środowiska**

**dotyczy stacji bazowej telefonii komórkowej operatora P4 Sp. z o. o. WAL3027**

Na podstawie art. 152 ust. 2 ustawy z dnia 27 kwietnia 2001 r. Prawo ochrony środowiska (t.j. Dz. U. z 2020 r. poz. 1219 z późn. zm.) zwanej dalej w skrócie POŚ a także zgodnie z wymogami Rozporządzenie Ministra Środowiska z dnia 2 lipca 2010 r. w sprawie rodzajów instalacji, których eksploatacja wymaga zgłoszenia (t.j. Dz. U. z 2019 r. poz. 1510)

**P4 Sp. z o. o. z siedzibą w Warszawie** zgłasza instalację wytwarzającą pole elektromagnetyczne:

*Ul. Ireny Grabowskiej 61, 58-304 Wałbrzych, gm. Wałbrzych, pow. Wałbrzych*

P4 sp. z o.o. dokonuje zgłoszenia z wykorzystaniem formularza będącego załącznikiem do Rozporządzenia Ministra Środowiska z dnia 2 lipca 2010 r. w sprawie zgłoszenia instalacji wytwarzających pola elektromagnetyczne (Dz. U. Nr 130, poz. 879), które utraciło moc, podkreślając, iż obecnie zakres informacji które zgłoszenie powinno zawierać wyznacza wyłącznie ww. art. 152 ust. 2 POŚ a informacje wykraczające poza ten zakres podaje jedynie ze względu na praktykę utrwaloną na gruncie rozporządzenia obowiązującego do dnia 1 stycznia 2021 roku.

Załączniki:

- formularz zgłoszenia stacji WAL3027 wraz z załącznikiem;
- odpis dokumentu pełnomocnictwa wraz z potwierdzeniem uiszczenia opłaty skarbowej w wysokości 17 złotych od jego złożenia;
- potwierdzenie uiszczenia opłaty skarbowej od przyjęcia zgłoszenia - 120 złotych.

Z poważaniem

Katarzyna Sieińska

kom. 790007122

*Katarzyna Sieińska*

## FORMULARZ ZGŁOSZENIA INSTALACJI WYTWARZAJĄCYCH POLA ELEKTROMAGNETYCZNE

### I. Wypełnia podmiot prowadzący instalację dokonujący jej zgłoszenia

1. Nazwa i adres organu ochrony środowiska właściwego do przyjęcia zgłoszenia  
*Urząd Miejski w Wałbrzychu  
Biuro Ochrony Środowiska  
ul. Matejki 2, 58-300 Wałbrzych*
2. Nazwa instalacji zgodna z nazewnictwem stosowanym przez prowadzącego instalację  
*WAL3027 (zgłoszenie nr 1)*
3. Określenie nazw jednostek terytorialnych (gmin, powiatów i województw), na których terenie znajduje się instalacja, wraz z podaniem symboli NTS jednostek terytorialnych, na których terenie znajduje się instalacja.  
*woj. DOLNOŚLĄSKIE 2.5.02 (TERYT: 02) (KTS: 10030200000000), pow. Wałbrzych 4.5.02.03.65 (TERYT: 0265) (KTS: 10030210365000), gm. Wałbrzych 5.5.02.03.65.01.1 (TERYT: 0265011) (KTS: 10030210365011)*
4. Oznaczenie prowadzącego instalację, jego adres zamieszkania lub siedziby  
*P4 Sp. z o.o., ul Wynałazek 1, 02-677 Warszawa*
5. Adres zakładu, na którego terenie prowadzona jest eksploatacja instalacji  
*Ul. Ireny Grabowskiej 61, 58-304 Wałbrzych, gm. Wałbrzych, pow. Wałbrzych*
6. Rodzaj instalacji zgodnie z załącznikiem nr 2 rozporządzenia Ministra Środowiska z dnia 2 lipca 2010r. w sprawie zgłoszenia instalacji wytwarzających pola elektromagnetyczne (Dz. U. nr 130, poz. 879).  
*Instalacja radiokomunikacyjna, której moc promieniowana izotropowo wynosi nie mniej niż 15W, emitująca pola elektromagnetyczne o częstotliwościach od 30 kHz do 300 GHz.*
7. Rodzaj i zakres prowadzonej działalności, w tym wielkość produkcji lub wielkość świadczonych usług.  
*Usługi telekomunikacyjne bez prowadzenia produkcji. Wielkość świadczonych usług: usługi telekomunikacyjne dla ilości do 2000 użytkowników jednocześnie.*
8. Czas funkcjonowania instalacji (dni tygodnia i godziny)  
*Wszystkie dni tygodnia, 24 godziny na dobę.*
9. Emisja pola elektromagnetycznego o równoważnych mocach promieniowanych izotropowo (EIRP) poszczególnych anten:  
*Antena Sektorowa 11\_GHLNTV: 32291W  
Antena Sektorowa 21\_GHLNTV: 32291W  
Antena Sektorowa 31\_GHLNTV: 32291W  
Radiolinia RL1: 1778W*
10. Opis stosowanych metod ograniczenia emisji  
*Instalacja ogranicza wielkość emisji w sposób automatyczny do wartości nie większych niż niezbędne do zapewnienia obsługi użytkowników sieci. Metoda zgodna z zasadą działania systemu telefonii komórkowej określona odpowiednimi normami.*
11. Informacja czy stopień ograniczenia wielkości emisji jest zgodny z obowiązującymi przepisami  
*Konstrukcja stacji ogranicza wielkość emisji, tak że obowiązujące przepisy i normy dotyczące pól elektromagnetycznych są zachowane.*
12. Szczegółowe dane odpowiednio do rodzaju instalacji zgodnie z wymaganiami określonymi w załączniku 2 do rozporządzenia, które utraciło moc dnia 1 stycznia 2021 roku.

LP 1.	Współrzędne geograficzne anten instalacji: <i>Antena Sektorowa 11_GHLNTV: (16°15'11.0"E,50°47'25.0"N) Antena Sektorowa 21_GHLNTV: (16°15'11.0"E,50°47'25.0"N) Antena Sektorowa 31_GHLNTV: (16°15'11.0"E,50°47'25.0"N) Radiolinia RL1: (16°15'11.0"E,50°47'25.0"N)</i>
LP 2.	Częstotliwość pracy instalacji: <i>800MHz,900MHz,1800MHz,2100MHz,2600MHz,80GHz</i>
LP 3.	Wysokość środków elektrycznych anten nad poziomem terenu: <i>Antena Sektorowa 11_GHLNTV: 17,40m Antena Sektorowa 21_GHLNTV: 18,00m Antena Sektorowa 31_GHLNTV: 18,00m Radiolinia RL1: 15,50m</i>
LP 4.	Emisja pola elektromagnetycznego o równoważnych mocach promieniowanych izotropowo (EIRP) poszczególnych anten: <i>Antena Sektorowa 11_GHLNTV: 32291W Antena Sektorowa 21_GHLNTV: 32291W Antena Sektorowa 31_GHLNTV: 32291W Radiolinia RL1: 1778W</i>

LP 5.	<p>Zakresy azymutów i katów pochylenia osi głównych wiązek promieniowania poszczególnych anten Instalacji:</p> <p>Antena Sektorowa 11_GHLNTV: azymut 20°, pochylenie 2-12° (800MHz), pochylenie 2-12° (900MHz), pochylenie 2-12° (1800MHz), pochylenie 2-12° (2100MHz), pochylenie 2-12° (2600MHz)</p> <p>Antena Sektorowa 21_GHLNTV: azymut 140°, pochylenie 2-12° (800MHz), pochylenie 2-12° (900MHz), pochylenie 2-12° (1800MHz), pochylenie 2-12° (2100MHz), pochylenie 2-12° (2600MHz)</p> <p>Antena Sektorowa 31_GHLNTV: azymut 260°, pochylenie 2-12° (800MHz), pochylenie 2-12° (900MHz), pochylenie 2-12° (1800MHz), pochylenie 2-12° (2100MHz), pochylenie 2-12° (2600MHz)</p> <p>Radiolinia RL1: azymut 102°</p>
LP 6.	<p>Niniejsza instalacja radiokomunikacyjna nie zalicza się do przedsięwzięć, o których mowa w przepisach wydanych na podstawie art. 60 ustawy z dnia 3 października 2008 r. o udostępnianiu informacji o środowisku i jego ochronie, udziale społeczeństwa w ochronie środowiska oraz o ocenach oddziaływania na środowisko – podobnie jak każda inna instalacja radiokomunikacyjna (co jest skutkiem uchylecia ze skutkiem od dnia 4 czerwca 2022 roku przepisów § 2 ust. 1 pkt 7) oraz § 3 ust. 1 pkt 8) rozporządzenia w sprawie przedsięwzięć mogących znacząco oddziaływać na środowisko, na podstawie rozporządzenia Rady Ministrów z dnia 5 maja 2022r. zmieniającego rozporządzenie w sprawie przedsięwzięć mogących znacząco oddziaływać na środowisko; Dz. U. 2022 poz. 1071 z dnia 20 maja 2022r.)</p>
LP 7.	<p>Sprawozdanie z wykonanych pomiarów poziomów pól elektromagnetycznych, o których mowa w art. 122a ust. 1 pkt 1) Prawa ochrony środowiska – jako załącznik.</p>
<p>13. Miejscowość, data: Poznań, 2023-10-13</p>	
<p>Imię i nazwisko osoby reprezentującej prowadzącego instalację: Katarzyna Sieińska</p>	
<p>Podpis: <i>Katarzyna Sieińska</i></p>	
<p><b>II. Wypełnia organ ochrony środowiska przyjmujący zgłoszenie</b></p>	
<p>Data zarejestrowania zgłoszenia</p> <p>.....</p>	<p>Numer zgłoszenia</p> <p>.....</p>


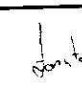

## SPRAWOZDANIE Z POMIARÓW NATĘŻENIA PÓL ELEKTROMAGNETYCZNYCH

WYKONANYCH DLA CELÓW OCHRONY LUDNOŚCI I ŚRODOWISKA (OŚ)

Obiekt: **Stacja bazowa WAL3027**

Lokalizacja: **ul. Ireny Grabowskiej 61, 58-304 Wałbrzych**

Data wykonania pomiarów: **09.10.2023 r. godz. 14.00 – 15.15**

Osoba przeprowadzająca badanie:			Podpis
- Marcin Łazuta			
Sprawozdanie sporządził:	Kierownik techniczny	Data	
		10.10.2023	
Zweryfikował i autoryzował:	Kierownik ds. jakości	Data	Podpis jest prawidłowy
		10.10.2023	Dokument podpisany przez:  Lukasz Porosa Data: 2023.10.10 13:12:13 CEST

## 1. Część ogólna

### 1.1. Nazwa firmy, adres

A-CONNECT Anna Garwol-Porosa, ul. Strażacka 3/2, 58-370 Boguszów-Gorce.

### 1.2. Akredytacja i uprawnienia laboratorium

Laboratorium badawcze A-CONNECT posiada Certyfikat Laboratorium Badawczego nr AB 1284 wydany przez Polskie Centrum Akredytacji. Certyfikat jest ważny do dnia 28 września 2027 r.

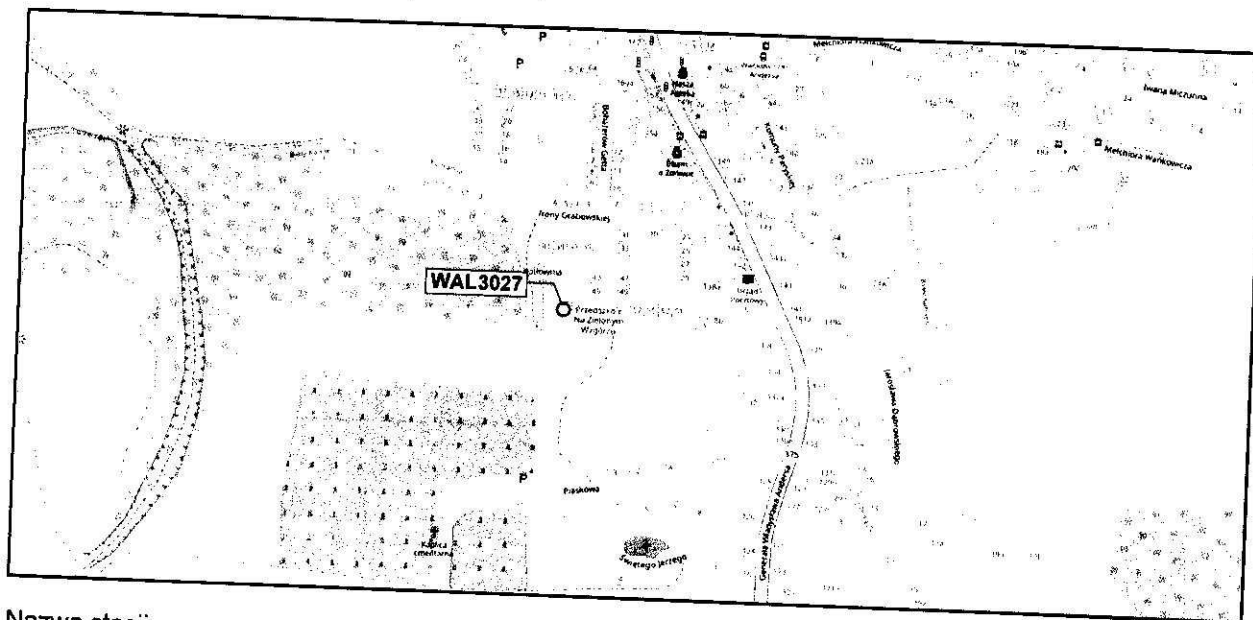
### 1.3. Nazwa i adres Klienta

P4 Sp. z o.o., ul. Wynalazek 1, 02-677 Warszawa.

### 1.4. Podstawy opracowania

- a) umowa nr AC/1/2022,
- b) akty prawne:
  - Ustawa z dnia 27 kwietnia 2001 r. Prawo ochrony środowiska (Dz. U. z 2022 r. poz. 2556 z późn. zm.),
  - Rozporządzenie Ministra Zdrowia z dnia 17 grudnia 2019 r. w sprawie dopuszczalnych poziomów pól elektromagnetycznych w środowisku (Dz. U. z 2019 r. poz. 2448).
  - Rozporządzenie Ministra Klimatu z dnia 17 lutego 2020 r. w sprawie sposobów sprawdzania dotrymania dopuszczalnych poziomów pól elektromagnetycznych w środowisku (Dz. U. z 2022 r. poz. 2630).

### 1.5. Miejsce wykonania pomiarów



#### Nazwa stacji:

Stacja bazowa telefonii komórkowej WAL3027.

#### Lokalizacja stacji:

ul. Ireny Grabowskiej 61, 58-304 Wałbrzych

Współrzędne geograficzne: 50°47'25.00"N, 16°15'11.00"E

### Opis miejsca zainstalowania urządzeń:

Anteny sektorowe znajdują się na dachu budynku mieszkalnego, na wysokości 17,4 - 18 m n.p.t. i skierowane są na azymuty 20°, 140° oraz 260°. Antena linii radiowej znajduje się na wysokości 15,5 m n.p.t. i skierowana jest na azymut 102°. Urządzenia nadawczo-odbiorcze również zainstalowano na dachu.

## 1.6. Informacje ogólne o badaniu

Pomiary dotrzymania dopuszczalnych poziomów pól elektromagnetycznych w środowisku wykonane zostały przez pracowników A-CONNECT wzdłuż głównych oraz pomocniczych kierunków pomiarowych, w miejscach dostępnych dla ludności i terenach przeznaczonych pod zabudowę mieszkaniową. We wszystkich pionach, pomiary wykonano w zakresie wysokości od 0,3 do 2,0 m, przyjmując za wynik pomiaru maksymalną zmierzoną wartość chwilową poziomu pola elektrycznego zgodnie z pkt 11. Rozporządzenia Ministra Klimatu z dnia 17 lutego 2020 r. w sprawie sposobów sprawdzania dotrzymania dopuszczalnych poziomów pól elektromagnetycznych w środowisku (Dz. U. z 2022 r. poz. 2630).

## 1.7. Metoda badawcza

Zastosowano metodę zgodną z wymaganiami załącznika do rozporządzenia Ministra Klimatu z dnia 17 lutego 2020 r. w sprawie sposobów sprawdzania dotrzymania dopuszczalnych poziomów pól elektromagnetycznych w środowisku (Dz. U. z 2022 r. poz. 2630).

## 1.8. Wyposażenie pomiarowe

Nazwa	Typ	Numer fabryczny	Przeznaczenie
Szerokopasmowy miernik pola	NBM-520	D-0650	Pomiary pola elektromagnetycznego
Sonda pomiarowa pola elektrycznego	EF6091	01065	Pomiary pola elektromagnetycznego
Selektywny miernik pola	SRM-3006	R-0182	Pomiary pola elektromagnetycznego
Sonda pomiarowa pola elektrycznego	420M-6G	G-0505	Pomiary pola elektromagnetycznego
Tester sond pomiarowych	UTEST-7	01/11	Bieżąca kontrola sond i mierników PEM
Termohigrometr	P330	DE68422510	Pomiary wilgotności względnej powietrza Pomiary temperatury powietrza
Dalmierz laserowy	LD 300	0602743310	Pomiar odległości

Mierniki, za pomocą których wykonano pomiary, zostały poddane wzorcowaniu w dniach 08.03.2022 r. (świadectwo nr LWiMP/W/069/22 – NBM-520/EF6091) oraz 24.02.2023 r. (świadectwo nr LWiMP/W/073/23 – SRM-3006/420M-6G) przez Laboratorium Wzorców i Metrologii Pola Elektromagnetycznego Instytutu Telekomunikacji, Teleinformatyki i Akustyki Politechniki Wrocławskiej.

Przed wykonaniem pomiarów mierniki przeszły sprawdzenia poprawności wskazań przeprowadzone z wykorzystaniem urządzenia UTEST- 7, w myśl procedur laboratorium badawczego. Pomiary wykonano zgodnie z obowiązującą metodyką pomiarową, przepisami prawnymi oraz instrukcją obsługi przyrządów pomiarowych.

## 1.9. Wyznaczanie niepewności pomiaru

Ocena niepewności następuje według procedury stosowanej w laboratorium i wynosi:

		Niepewność standardowa U(c)			
Zestaw pomiarowy	Zakres natężenia [V/m]	Częstotliwość			
		100 - 5000 MHz	8 - 18 GHz	23 - 50 GHz	60 - 90 GHz
NBM-520 / EF6091	0,5 <sup>1</sup> - 200	17,58	20,91	24,24	40,36
Zestaw pomiarowy	Zakres natężenia [V/m]	Częstotliwość			
		421 MHz - 6 GHz			
SRM-3006 / 420M-6G	0,1 - 200	31,14			

<sup>1</sup> Dla wartości < 0,5 V/m przyjmuje się niepewność jak dla zakresu 0,5-200 V/m.

Dokładność dla pozostałych przyrządów używanych podczas wykonywania pomiarów wynosi:

- dla odbiornika GPS: dokładność wyznaczania współrzędnych geograficznych - < 0,5 s,
- dla termohigrometru:
  - dokładność podawanej wilgotności - ± 2%,
  - dokładność podawanej temperatury - ± 1°C.

## 2. Informacje o instalacji

### 2.1. Dane źródeł promieniowania elektromagnetycznego

Informacje o źródłach promieniowania podane przez Zleceniodawcę.

Anteny sektorowe						
Lp.	Antena Producent / Typ	Azymut [°]	Wysokość zawieszenia [m] n.p.t.	Pasma [Mhz]	Zakres tilt min-max [°]	EIRP dla anteny [W]
1	CommScope RRV4-65B-R6N43	20	17,4	800	2 - 12	32291
				900	2 - 12	
				1800	2 - 12	
				2100	2 - 12	
				2600	2 - 12	
2	CommScope RRV4-65B-R6N43	140	18	800	2 - 12	32291
				900	2 - 12	
				1800	2 - 12	
				2100	2 - 12	
				2600	2 - 12	
3	CommScope RRV4-65B-R6N43	260	18	800	2 - 12	32291
				900	2 - 12	
				1800	2 - 12	
				2100	2 - 12	
				2600	2 - 12	

Antena linii radiowej						
Lp.	Częstotliwość pracy [GHz]	Moc wyjściowa [dBm]	Typ/Producent	Średnica anteny [m]	Azymut [°]	Wysokość zainstalowania [m] n.p.t.
1	80	19	VHLP1-80	0,3	102	15,5

INNE ŹRÓDŁA POLA ELEKTROMAGNETYCZNEGO: Inni operatorzy w pobliżu.

## 2.2. Warunki emisji podczas badania

Pomiary wykonano przy działającej stacji bazowej w warunkach aktualnego podczas pomiarów obciążenia stacji ruchem telekomunikacyjnym dla średniego pochylenia wiązki anten (tiltu), zgodnie z danymi przedstawionymi w pkt 2.1.

## 2.3. Tryb pracy instalacji emitującej pole elektromagnetyczne

Stacja bazowa jest aktywna (emituje promieniowanie elektromagnetyczne) przez całą dobę.

## 2.4. Warunki środowiskowe w czasie wykonywania pomiarów

- Rozpoczęcie pomiarów – temperatura: 9,8°C, wilgotność: 91,3%
- Zakończenie pomiarów – temperatura: 10,2°C, wilgotność: 80,4%
- opady: brak.

## 3. Przebieg i wyniki pomiarów rozkładu pola wokół źródła

W trakcie badania przedmiotem pomiaru w wybranych pionach pomiarowych było natężenie pola elektrycznego E, natomiast natężenie pola magnetycznego H podlega wyliczeniu analitycznemu zgodnie z pkt 3. Rozporządzenia Ministra Klimatu z dnia 17 lutego 2020 r. w sprawie sposobów sprawdzania dotrzymania dopuszczalnych poziomów pól elektromagnetycznych w środowisku (Dz. U. z 2022 r. poz. 2630). Graniczne wartości natężenia pola elektrycznego oraz pola magnetycznego podano poniżej:

Częstotliwość (f)	Wartość dopuszczalna natężenia pola elektrycznego [V/m]	Wartość dopuszczalna natężenia pola magnetycznego [A/m]
10 MHz – 400 MHz	28	0,073
420 MHz	28	0,073
800 MHz	39	0,103
900 MHz	41	0,109
1800 MHz	58	0,154
2 GHz – 300 GHz	61	0,16

### 3.1. Wyniki uzyskane w trakcie pomiarów

Uzyskane wyniki pomiarów pola elektrycznego przedstawiono w zamieszczonej poniżej tabeli.

Nr pionu	Opis miejsca pomiaru	Współrzędne geograficzne		E* [V/m]	U [V/m]	E + U [V/m]	H [A/m]	WM <sub>E</sub>	WM <sub>H</sub>	Przekroczenie wartości dopuszczalnej
		[°] N	[°] E							
1	PKP 20° - okno korytarza - I/III p., ul. Grabowskiej 61	-	-	1,3	0,5	1,8	0,005	0,06	0,07	nie przekracza
2	GKP 102°/PKP 140° - korytarza - III p., ul. Grabowskiej 59	-	-	0,7	0,2	0,9	0,002	0,03	0,03	nie przekracza
3	GKP 102°/PKP 140° - otoczenie instalacji	50.790156	16.253705	1,2	0,4	1,6	0,004	0,06	0,06	nie przekracza
4	GKP 102°/PKP 140° - otoczenie instalacji	50.790065	16.254370	0,9	0,3	1,2	0,003	0,04	0,04	nie przekracza
5	GKP 140° - otoczenie instalacji	50.790089	16.253170	1,8	0,6	2,4	0,006	0,09	0,09	nie przekracza
6	GKP 140° - otoczenie instalacji	50.789955	16.253343	2,1	0,7	2,8	0,007	0,10	0,10	nie przekracza
7	GKP 140° - otoczenie instalacji	50.789605	16.253788	3,8	1,3	5,1	0,014	0,18	0,19	nie przekracza
8	GKP 140° - otoczenie instalacji	50.789463	16.254043	6,3	2,2	8,5	0,023	0,30	0,31	nie przekracza
9	GKP 140° - otoczenie instalacji	50.789231	16.254258	4,8	1,7	6,5	0,017	0,23	0,24	nie przekracza



10	PKP 140° - otoczenie instalacji	50.789607	16.254263	5,3	1,9	7,2	0,019	0,26	0,26	nie przekracza
11	PKP 140° - otoczenie instalacji	50.789317	16.253555	5,1	1,8	6,9	0,018	0,25	0,25	nie przekracza
12	PKP 140°/260° - otoczenie instalacji	50.789700	16.252737	1,8	0,6	2,4	0,006	0,09	0,09	nie przekracza
13	PKP 140° - otoczenie instalacji	50.790045	16.253442	2,2	0,8	3,0	0,008	0,11	0,11	nie przekracza
14	GKP 260° - otoczenie instalacji	50.790146	16.252772	2,3	0,8	3,1	0,008	0,11	0,11	nie przekracza
15	GKP 260° - otoczenie instalacji	50.790126	16.252554	2,8	1,0	3,8	0,010	0,14	0,14	nie przekracza
16	GKP 260° - otoczenie instalacji	50.790097	16.252023	0,9	0,3	1,2	0,003	0,04	0,04	nie przekracza
17	GKP 260° - otoczenie instalacji	50.789999	16.251546	0,7	0,2	0,9	0,002	0,03	0,03	nie przekracza
18	GKP 260° - otoczenie instalacji	50.789934	16.251090	0,7	0,2	0,9	0,002	0,03	0,03	nie przekracza
19	PKP 260° - otoczenie instalacji	50.790348	16.251589	0,7	0,2	0,9	0,002	0,03	0,03	nie przekracza
20	PKP 260° - otoczenie instalacji	50.789775	16.251707	0,9	0,3	1,2	0,003	0,04	0,04	nie przekracza
21	GKP 20° - otoczenie instalacji	50.790470	16.253220	2,0	0,7	2,7	0,007	0,10	0,10	nie przekracza
22	GKP 20° - balkon - III p., ul. Grabowskiej 35/8	-	-	11,7	4,1	15,8	0,042	0,56	0,57	nie przekracza
23	PKP 20° - balkon - III p., ul. Grabowskiej 43/8	-	-	6,3	2,2	8,5	0,023	0,30	0,31	nie przekracza
24	GKP 20° - otoczenie instalacji	50.790928	16.253469	0,9	0,3	1,2	0,003	0,04	0,04	nie przekracza
25	GKP 20° - okno - parter, ul. Bohaterów Getta 10	-	-	0,7	0,2	0,9	0,002	0,03	0,03	nie przekracza
26	GKP 20° - okno - I p., ul. Grabowskiej 2	-	-	2,4	0,8	3,2	0,008	0,11	0,12	nie przekracza
27	PKP 20° - okno korytarza - VIII p., ul. Grabowskiej 31	-	-	1,8	0,6	2,4	0,006	0,09	0,09	nie przekracza
28	PKP 20° - okno - I p., ul. Grabowskiej 6	-	-	0,8	0,3	1,1	0,003	0,04	0,04	nie przekracza

Oznaczenia:

E - zmierzona maksymalna wartość chwilowa natężenia pola elektrycznego.

U - rozszerzona niepewność pomiaru dla współczynnika rozszerzenia  $k=2$  (poziom ufności 95%) –  $U = k \times U_c$

E + U – wynik pomiaru powiększony o rozszerzoną niepewność pomiaru.

H – wyznaczona wartość natężenia pola magnetycznego z uwzględnieniem rozszerzonej niepewności pomiaru.

WME - wartość wskaźnikowa poziomu oddziaływania pól elektromagnetycznych dla miejsc dostępnych dla ludności lub terenów przeznaczonych pod zabudowę mieszkaniową dla składowej elektrycznej pola.

WMH - wartość wskaźnikowa poziomu oddziaływania pól elektromagnetycznych dla miejsc dostępnych dla ludności lub terenów przeznaczonych pod zabudowę mieszkaniową dla składowej magnetycznej pola.

Do wyznaczenia wartości wskaźnikowych poziomu emisji pól elektromagnetycznych przyjęto najbardziej restrykcyjne wartości dopuszczalne natężenia pola elektrycznego (28 V/m) i magnetycznego (0,073 A/m).

\* Wartość natężenia pola E wyznaczona na podstawie świadectwa wzorcowania wg zależności:  $E_{poprawne} = E_{wskazywane} \cdot C_d (E)$

GKP - główny kierunek pomiarowy

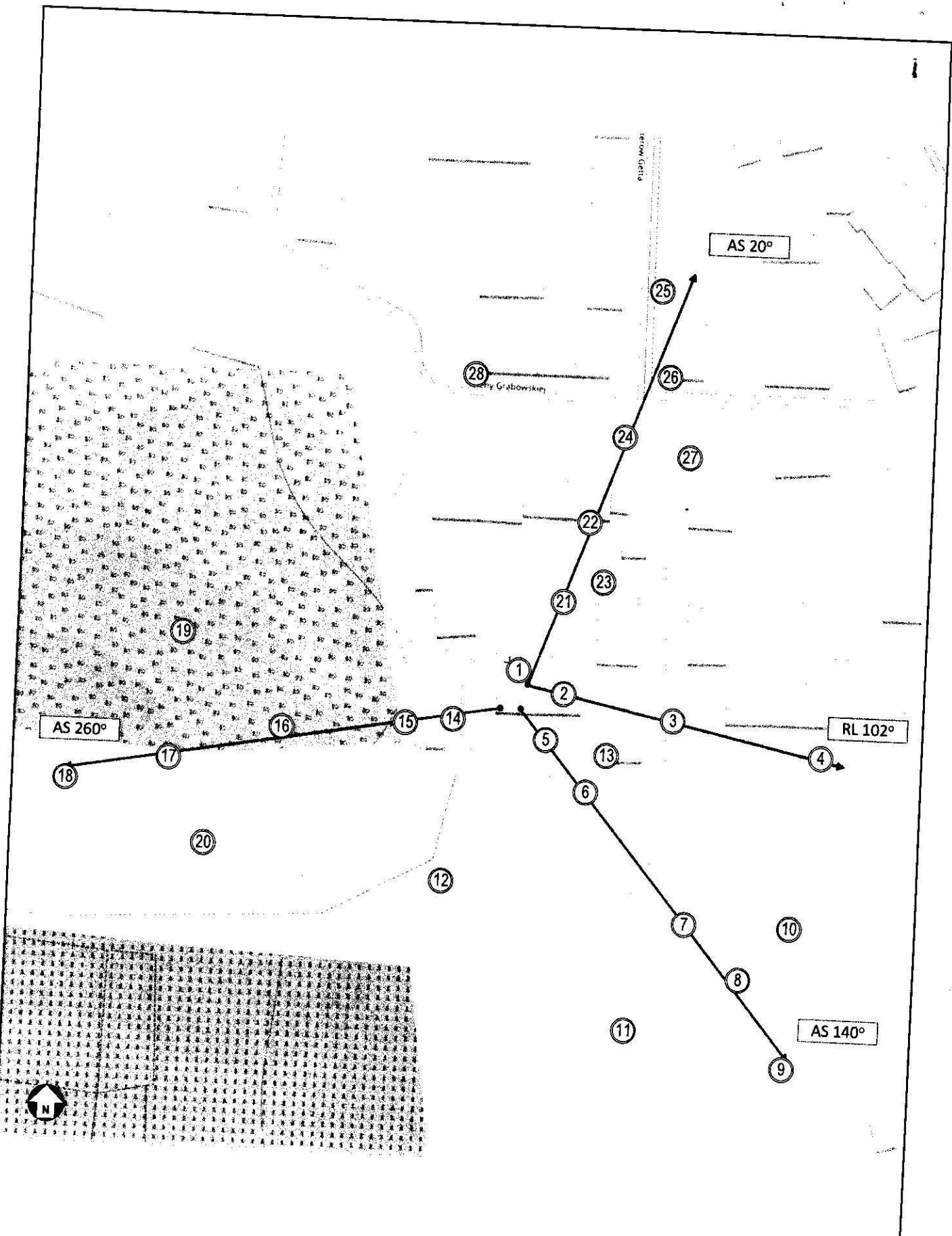
PKP - pomocniczy kierunek pomiarowy

### 3.2. Stwierdzenie zgodności

Stwierdza się, iż na podstawie uzyskanych wyników pomiarów i informacji uzyskanych od Klienta, które są istotne dla ważności wyników, w otoczeniu stacji bazowej telefonii komórkowej **WAL3027** w miejscach dostępnych dla ludności i terenach przeznaczonych pod zabudowę mieszkaniową, w których dokonano pomiaru, nie zostały przekroczone wartości graniczne poziomów pól elektromagnetycznych określonych w Rozporządzeniu Ministra Zdrowia z dnia 17 grudnia 2019 r. w sprawie dopuszczalnych poziomów pól elektromagnetycznych w środowisku (Dz. U. z 2019 r. poz. 2448). Stosowana zasada podejmowania decyzji

jest zgodna z punktami 11 i 26 załącznika do Rozporządzenia Ministra Klimatu z dnia 17 lutego 2020 r. (Dz. U. z 2022 r. poz. 2630).

**KONIEC TEKSTU SPRAWOZDANIA**  
**SPRAWOZDANIE ZAWIERA PONADTO RYSUNEK O NR 1**



Rysunek <b>1</b>	Obiekt Stacja bazowa WAL3027, ul. Ireny Grabowskiej 61, 58-304 Wałbrzych				
Podziałka <b>1:1500</b>	Temat rysunku Rozmieszczenie pionów pomiarowych wokół stacji bazowej				
Wykonał	Marcin Łazuta	Data	2023-10-10	Sprawozdanie nr	P4/357/2023
Sprawdził	Łukasz Porosa	Data	2023-10-10	Sprawa nr	AC/1/2022
					<b>S A-CONNECT</b>