

2023



Raport o stanie gminy Wałbrzych za rok 2022

OŚWIATA I EDUKACJA

SPIS TREŚCI

1	Edukacja w mieście.....	3
2	Żłobki	3
3	Przedszkola	5
3.1	Realizowane projekty w przedszkolach.....	6
4	Szkoły podstawowe	8
4.1	Realizowane projekty w szkołach podstawowych	9
5	Szkoły ponadpodstawowe.....	12
5.1	Matury	13
5.2	Realizowane Projekty w szkołach ponadpodstawowych	16
6	Młodzieżowy Ośrodek Socjoterapii	24
6.1	Realizowane projekty w MOS.....	27
7	Poradnia Psychologiczno – Pedagogiczna	29
8	Kształcenie indywidualne, rewalidacja, kształcenie specjalne, wczesne wspomaganie rozwoju dziecka	32
8.1	Nauczanie indywidualne.....	32
8.2	Rewalidacja.....	32
8.3	Kształcenie specjalne.....	32
8.4	Wczesne wspomaganie rozwoju.	33
9	Dofinansowanie kosztów kształcenia młodocianych pracowników.....	33
10	Programy rządowe	34
11	Pomoc materialna o charakterze socjalnym	41
12	Inwestycje w placówkach oświatowych.....	42
12.1	Zespół szkolno-przedszkolny nr 1.....	42
12.2	Zespół szkolno-przedszkolny nr 4.....	44
12.3	Zespół szkolno-przedszkolny nr 5.....	45

12.4	Zespół szkolno-przedszkolny nr 7.....	46
12.5	Publiczna szkoła podstawowa nr 15.....	48
12.6	III Liceum Ogólnokształcące	48
12.7	Zespół Szkół nr 5.....	50
12.8	Zespół Szkół Energetycznych.....	50
12.9	Zespół przedszkoli samorządowych nr 1	50
12.10	IV Liceum Ogólnokształcące	51
13	MŁODZIEŻOWA RADA MIASTA WAŁBRZYCHA	52

1 EDUKACJA W MIEŚCIE

Zadaniem własnym Gminy, która jednocześnie jest miastem na prawach powiatu jest prowadzenie przedszkoli, szkół podstawowych, szkół ponadpodstawowych i placówek oświatowych. Gmina Wałbrzych jest organem prowadzącym dla:

- 12 przedszkoli samorządowych (2 przedszkola samodzielne, 2 w strukturze zespołu przedszkoli samorządowych oraz 8 funkcjonujących w zespołach szkolno-przedszkolnych);
- 14 publicznych szkół podstawowych;
- 1 podstawowej szkoły specjalnej;
- 8 szkół ponadpodstawowych (w tym 1 specjalnej);
- centrum kształcenia zawodowego;
- centrum kształcenia ustawicznego;
- poradni psychologiczno-pedagogicznej;
- młodzieżowego ośrodka socjoterapii.

Na terenie Miasta Wałbrzycha funkcjonują również placówki niepubliczne wpisane do ewidencji szkół i placówek niepublicznych. Są to przedszkola, szkoły podstawowe, szkoły ponadpodstawowe i inne placówki oświatowe.

2 ŻŁOBKI

Żłobek jest jedną z kilku form opieki nad małymi dziećmi (do 3. roku życia), których celem jest pomoc rodzicom w godzeniu pracy zawodowej z obowiązkami rodzinnymi (opieką nad dziećmi).

Ma wspierać rodziców w opiece i wychowaniu dzieci, ale przede wszystkim zapewniać dziecku możliwość uczenia się poprzez zabawę oraz opiekę w czasie, gdy rodzice nie mogą jej sprawować, osobiście np. w czasie gdy są w pracy. Żłobek zapewnia dzieciom opiekę w warunkach jak najbardziej zbliżonych do warunków domowych, a więc ma w nim być bezpiecznie i przytulnie. Dzięki temu dziecko może czuć się komfortowo, a odpowiednio przygotowana kadra pomoże mu się szybciej rozwijać - zdobywa nowe umiejętności społeczne, takie jak praca w grupie, nawiązywanie relacji z innymi dziećmi, ale także uczy się samodzielnej zabawy.

Do zadań żłobka należy w szczególności:

1. zapewnienie dziecku opieki w warunkach bytowych zbliżonych do warunków domowych;
2. zagwarantowanie dziecku właściwej opieki pielęgnacyjnej oraz edukacyjnej, przez prowadzenie zajęć zabawowych z elementami edukacji, z uwzględnieniem indywidualnych potrzeb dziecka;
3. prowadzenie zajęć opiekuńczo-wychowawczych i edukacyjnych, uwzględniających rozwój psychomotoryczny dziecka, właściwych do wieku dziecka.

Opieka w żłobku jest sprawowana nad dziećmi od ukończenia 20. tygodnia życia do ukończenia roku szkolnego, w którym dziecko ukończy 3 rok życia. W przypadku, gdy jest niemożliwe lub utrudnione objęcie dziecka wychowaniem przedszkolnym (w przypadkach uzasadnionych rozwojem dziecka lub brakiem miejsc w przedszkolu), możliwe jest, aby opieka nad dzieckiem w żłobku trwała do ukończenia 4 roku życia (w takim przypadku rodzice są zobowiązani do złożenia oświadczenia o przeszkodach w objęciu dziecka wychowaniem przedszkolnym). W żłobku dziecko może przebywać do 10 godzin dziennie. Czas ten może zostać wydłużony

w uzasadnionych przypadkach. Rodzic jest zobowiązany złożyć wniosek i wnieść dodatkową opłatę. Wałbrzyskie Żłobki wyposażone są w pomoce i zabawki, które wpływają na prawidłowy rozwój dzieci w wieku do lat 3. Maluchy mają do dyspozycji maty edukacyjne, wszelkiego typu układanki rozwijające logiczne myślenia, puzzle, klocki drewniane, magnetyczne, plastikowe. Ponadto nieograniczony dostęp do kredek, kartek, flamastrów, plasteliny, modeliny i innych artykułów rozwijających umiejętności plastyczne. Dzieci korzystają też z małych laptopów, które uczą m.in. rozróżniania kolorów, poznawania zwierząt, roślin, przedmiotów codziennego użytku.

Tabela 1. W roku 2022 Wałbrzychu funkcjonowało łącznie 7 żłobków samorządowych.

I.p.	Nazwa Żłobka	Liczba miejsc w Żłobku
1	Zespół Żłobków Samorządowych Nr 1	
	<ul style="list-style-type: none"> • Żłobek Samorządowy nr 3, ul. Niepodległości 15, 58-303 Wałbrzych 	65
	<ul style="list-style-type: none"> • Żłobek Samorządowy nr 7, ul. Truskawiecka 21, 58-301 Wałbrzych 	75
3	Zespół Żłobków Samorządowych Nr 2	
	<ul style="list-style-type: none"> • Integracyjny Żłobek Samorządowy nr 2, ul. Kasztelańska 7, 58-316 Wałbrzych 	120
	<ul style="list-style-type: none"> • Żłobek Samorządowy nr 5, ul. Nałkowskiej 4a, 58-309 Wałbrzych 	50
4	Zespół Żłobków Samorządowych Nr 3	
	<ul style="list-style-type: none"> • Żłobek Samorządowy nr 4, ul. Giserska 7, 58-302 Wałbrzych 	65
	<ul style="list-style-type: none"> • Żłobek Samorządowy nr 6, ul. Hetmańska 5, 58-316 Wałbrzych 	130
5	Żłobek Samorządowy nr 8, ul. Sosnowa 25 A, 58-307 Wałbrzych	55
	Razem	560

Praca opiekuńczo-dydaktyczna prowadzona jest z uwzględnieniem indywidualnych potrzeb i predyspozycji każdego dziecka z zachowaniem proporcji zagospodarowania czasu na zabawę i naukę. Maluchy uczestniczą w zabawach muzyczno-ruchowych (ćwiczenia ogólnorozwojowe, ruchowo-naśladowcze, rytmiczne), tematycznych (zabawy w kąciku kuchennym, lalek, sklepowym, majsterkowicza), dydaktycznych (bajkoterapia, oglądanie ilustracji, śpiewanie piosenek) oraz manipulacyjno-konstrukcyjnych (budowanie z klocków, przeplotnie, nakładanie kótek na piramidę). Wszystkie zabawy mają na celu doskonalenie ogólnej sprawności fizycznej dziecka, kształtowanie logicznego myślenia, wyobraźni, rozwój procesów poznawczych, naukę podstawowych czynności samoobsługowych. Ponadto, dzieci biorą udział w uroczystościach i imprezach organizowanych przez personel żłobka, takich jak: Dzień Dziecka, Dzień Matki, Dzień Babci i Dziadka, Mikołajki, Bal Karnawałowy, występy teatrów animacji i małych form teatralnych.



3 PRZEDSZKOLA

Tabela 2. Informacje o ogólnodostępnych przedszkolach w latach 2020-2022.

	2020	2021	2022
Liczba przedszkoli ogółem, z tego:	32	31	33

	2020	2021	2022
Przedszkola samorządowe	11	11	12
Samodzielne	2	2	2
W zespołach	9	9	10
Przedszkola niepubliczne	21	20	21
Liczba dzieci uczęszczających do przedszkoli ogółem, z tego:	2 856	3 023	2 963
Przedszkola samorządowe	1 305	1 365	1 420
Samodzielne	218	224	231
W zespołach	1 087	1 141	1 189
Przedszkola niepubliczne	1 543	1 658	1 543
Liczba oddziałów w przedszkolach ogółem, z tego:	126	137	143
Przedszkola samorządowe	62	60	68
Samodzielne	12	13	13
W zespołach	49	47	51
Przedszkola niepubliczne	77	85	75

Na przestrzeni lat 2020-2022 wzrosła liczba przedszkoli samorządowych. W głównej mierze są to przedszkola tworzone w zespołach szkolno-przedszkolnych.

W 2022 roku z dniem 01.09.2022 r. powstało Przedszkole Samorządowe nr 9, które zostało włączone do Zespołu Szkolno – Przedszkolnego nr 8 w Wałbrzychu.

Wzrosła również liczba dzieci objętych opieką przedszkolną w przedszkolach samorządowych.

Powstanie Zespołów umożliwi sprawne zarządzanie jednostką przez jednego dyrektora, stworzenie wspólnej administracji, podejmowanie racjonalnych decyzji kadrowych i budżetowych oraz właściwe wykorzystanie bazy oświatowej przez wszystkie dzieci szkolne i przedszkolne.

3.1 REALIZOWANE PROJEKTY W PRZEDSZKOLACH

Przedszkolaki z Podgórze – 75 nowych miejsc przedszkolnych w Wałbrzychu - projekt realizowany we współpracy z Fundacją Edukacji Europejskiej dofinansowany ze środków Funduszy Europejskich w ramach Regionalnego Programu Operacyjnego Województwa Dolnośląskiego 2014-2020

WARTOŚĆ PROJEKTU: 1 435 149,60 ZŁ

WKŁAD FUNDUSZY EUROPEJSKICH: 1 218 549,60 ZŁ

Celem projektu jest: zwiększenie liczby miejsc w edukacji przedszkolnej na obszarze Gminy Wałbrzych i podniesienie kompetencji 75 dzieci w wieku przedszkolnym w nowej placówce – w Przedszkolu Samorządowym Nr 9, ul. Poznańska 8 w Wałbrzychu (75 nowych miejsc) w okresie do 31.08.2023 r.

DZIAŁANIA W RAMACH PROJEKTU:

- Utworzenie 75 nowych miejsc przedszkolnych;
- Podniesienie kompetencji kluczowych u 60 dzieci;
- Podniesienie kompetencji zawodowych u 6 nauczycieli przedszkolnych;
- Udział dzieci w zajęciach dodatkowych: edukacja matematyczno-techniczna, edukacja IT-robotyka, edukacja kulturalna i artystyczna;
- Adaptacja pomieszczeń na potrzeby Przedszkola Samorządowego nr 9;
- Zakup wyposażenia sal na potrzeby Przedszkola Samorządowego nr 9;
- Zakup wyposażenia kuchni cateringowej na potrzeby Przedszkola Samorządowego nr 9.

OKRES REALIZACJI PROJEKTU: OD 2022-05-01 DO 2023-08-31.





4 SZKOŁY PODSTAWOWE

Tabela 3. Informacje o ogólnodostępnych szkołach podstawowych w latach 2020-2022.

	2020	2021	2022
Liczba szkół ogółem, z tego:	18	18	18
Publiczne	15	15	15
Niepubliczne	3	3	3
Liczba uczniów ogółem, z tego:	7062	7143	7154
Publiczne	6429	6498	6407
Niepubliczne	633	645	747
Liczba oddziałów ogółem, z tego:	371	375	365

	2020	2021	2022
Publiczne	322	323	314
Niepubliczne	49	54	51
Średnia liczba dzieci w klasie ogółem z tego:	19,19	19,05	19,60
Publiczne	20,17	20,12	20,40
Niepubliczne	12,92	11,94	14,65
Liczba uczniów rozpoczynających naukę w klasach pierwszych ogółem, z tego:	770	850	860
Publiczne	707	751	755
Niepubliczne	63	99	105

Liczba szkół publicznych utrzymuje się na stałym poziomie dotyczy to również liczby oddziałów i uczniów.

W Wałbrzychu jest 14 publicznych szkół podstawowych, z tego 8 szkół jest w zespołach szkolno-przedszkolnych, a 6 funkcjonuje jako samodzielne publiczne szkoły podstawowe, 1 publiczna szkoła podstawowa specjalna oraz 3 niepubliczne szkoły podstawowe.

W 2022 r. od 1 września powstał Zespół Szkolno-Przedszkolny nr 8 w Wałbrzychu, składający się z Publicznej Szkoły Podstawowej nr 5 i Przedszkola Samorządowego nr 9.

4.1 REALIZOWANE PROJEKTY W SZKOŁACH PODSTAWOWYCH

Uczymy, wspieramy, pomagamy – program zajęć wyrównawczych i wspierających dla uczniów wałbrzyskich szkół podstawowych - projekt realizowany we współpracy z Urzędem Marszałkowskim Województwa Dolnośląskiego we Wrocławiu dofinansowany ze środków Funduszy Europejskich w ramach Regionalnego Programu Operacyjnego Województwa Dolnośląskiego 2014-2020

WARTOŚĆ PROJEKTU: 537 139,68 Zł

WKŁAD FUNDUSZY EUROPEJSKICH: 445 825,95 Zł

Celem projektu jest: podniesienie kompetencji u 2108 uczniów wałbrzyskich 6 szkół podstawowych (1052 dziewcząt/1056 chłopców) w zakresie rozwoju kompetencji kluczowych i umiejętności uniwersalnych (2108 uczniów) oraz w zakresie pomocy psychologiczno-pedagogicznej (2108 uczniów), w szczególności w celu niwelacji negatywnych skutków wywołanych epidemią COVID-19, w tym deficytów spowodowanych długotrwałą nauką zdalną, w okresie III 2022 – V 2023 r.

DZIAŁANIA W RAMACH PROJEKTU:

- Zad. 1. Zajęcia wyrównawcze z matematyki (klasy 4-8),
- Zad. 2. Zajęcia wyrównawcze z zajęć przyrodniczych,
- Zad. 3. Zajęcia wyrównawcze z języków obcych (j. angielski i j. niemiecki),
- Zad. 4. Projekt edukacyjny dla klas 1-3 "Edukacja wczesnoszkolna",

- Zad. 5. Zajęcia logopedyczne,
- Zad. 6. Trening rozwoju emocjonalnego.

REALIZATORZY:

- Publiczna Szkoła Podstawowa nr 2 w Wałbrzychu,
- Publiczna Szkoła Podstawowa nr 5 w Wałbrzychu w Zespole Szkolno-Przedszkolnym nr 8 w Wałbrzychu,
- Publiczna Szkoła Podstawowa nr 6 w Wałbrzychu,
- Publiczna Szkoła Podstawowa nr 15 w Wałbrzychu,
- Publiczna Szkoła Podstawowa nr 23 w Wałbrzychu,
- Publiczna Szkoła Podstawowa nr 28 w Wałbrzychu.

OKRES REALIZACJI PROJEKTU: OD 2022-03-01 DO 2023-05-31

Każdy uczeń dąży do swojego sukcesu – program zajęć wyrównawczych, wspierających i kompensacyjnych dla uczniów Publicznej Szkoły Specjalnej nr 10 w Wałbrzychu oraz Publicznej Szkoły Podstawowej z Oddziałami Integracyjnymi nr 26 w Wałbrzychu - projekt realizowany we współpracy z Urzędem Marszałkowskim Województwa Dolnośląskiego we Wrocławiu dofinansowany ze środków Funduszy Europejskich w ramach Regionalnego Programu Operacyjnego Województwa Dolnośląskiego 2014-2020.

WARTOŚĆ PROJEKTU: 446 921,50 ZŁ.

WKŁAD FUNDUSZY EUROPEJSKICH: 379 838,59 ZŁ.

Celem projektu jest: podniesienie kompetencji 618 uczniów (282 kobiet /357 mężczyzn) wałbrzyjskich 2 szkół podstawowych (1 szkoła z oddziałami integracyjnymi i 1 szkoła specjalna) w zakresie rozwoju kompetencji kluczowych i umiejętności uniwersalnych (639 uczniów) oraz w zakresie pomocy psychologiczno-pedagogicznej (639 uczniów), w szczególności w celu niwelacji negatywnych skutków wywołanych epidemią COVID-19, w tym deficytów spowodowanych długotrwałą nauką zdalną, w okresie III 2022 -II 2023 r.

DZIAŁANIA W RAMACH PROJEKTU:

- Zad. 1. Zajęcia wyrównawcze z matematyki (klasy 4-8),
- Zad. 2. Zajęcia wyrównawcze z zajęć przyrodniczych,
- Zad. 3. Zajęcia wyrównawcze z języków obcych (j. angielski i j. niemiecki),
- Zad. 4. Projekt edukacyjny dla klas 1-3 "Edukacja wczesnoszkolna",
- Zad. 5. Zajęcia logopedyczne,
- Zad. 6. Trening rozwoju emocjonalnego.

REALIZATORZY:

- Publiczna Szkoła Podstawowa nr 26 w Wałbrzychu,
- Publiczna Szkoła Podstawowa Specjalna nr 10 w Wałbrzychu.

OKRES REALIZACJI PROJEKTU: OD 2022-03-01 DO 2023-02-28.

W szkole uczyć się, poznaję, rozwijam – program zajęć wyrównawczych i wspierających dla uczniów zespołów szkolno–przedszkolnych w Wałbrzychu - projekt realizowany we współpracy z Urzędem Marszałkowskim Województwa Dolnośląskiego we Wrocławiu dofinansowany ze środków Funduszy Europejskich w ramach Regionalnego Programu Operacyjnego Województwa Dolnośląskiego 2014-2020

WARTOŚĆ PROJEKTU: 557 708,12 Zł.

WKŁAD FUNDUSZY EUROPEJSKICH: 446 166,50 Zł.

Celem projektu jest: podniesienie kompetencji u 2144 uczniów wałbrzyskich 7 szkół podstawowych wchodzących w skład Zespołów Szkolno-Przedszkolnych (1039 dziewcząt/1105 chłopców) w zakresie rozwoju kompetencji kluczowych i umiejętności uniwersalnych (2144 uczniów) oraz w zakresie pomocy psychologiczno-pedagogicznej (2144 uczniów), w szczególności w celu niwelacji negatywnych skutków wywołanych epidemią COVID-19, w tym deficytów spowodowanych długotrwałą nauką zdalną, w okresie III.2022 - IV.2023 r.

DZIAŁANIA W RAMACH PROJEKTU:

- Zad. 1. Zajęcia wyrównawcze z matematyki (klasy 4-8),
- Zad. 2. Zajęcia wyrównawcze z zajęć przyrodniczych,
- Zad. 3. Zajęcia wyrównawcze z języków obcych (j. angielski i j. niemiecki),
- Zad. 4. Projekt edukacyjny dla klas 1-3 "Edukacja wczesnoszkolna",
- Zad. 5. Zajęcia logopedyczne,
- Zad. 6. Trening rozwoju emocjonalnego.

REALIZATORZY:

- Zespół Szkolno- Przedszkolny nr 1 w Wałbrzychu,
- Zespół Szkolno-Przedszkolny nr 2 w Wałbrzychu,
- Zespół Szkolno-Przedszkolny nr 3 w Wałbrzychu,
- Zespół Szkolno-Przedszkolny nr 4 w Wałbrzychu,
- Zespół Szkolno-Przedszkolny nr 5 w Wałbrzychu,
- Zespół Szkolno-Przedszkolny nr 6 w Wałbrzychu,
- Zespół Szkolno-Przedszkolny nr 7 w Wałbrzychu.

Okres realizacji projektu: od 2022-03-01 do: 2023-04-30



5 SZKOŁY PONADPODSTAWOWE

W roku 2022 Gmina Wałbrzych była organem prowadzącym dla: 5 Liceów Ogólnokształcących (w tym 1 Liceum dla Dorosłych w Zespole Szkół Nr 5 w Wałbrzychu), 3 Techników, 3 Szkół Branżowych I stopnia, 1 Szkoły Przystosobającej do Pracy oraz 1 Szkoły Branżowej II stopnia. Łącznie w placówkach kształciło się 4.512 uczniów.

Dodatkowo, według stanu na dzień 31.09.2022 r., na terenie miasta Wałbrzycha działało: 7 Liceów Ogólnokształcących (w tym 4 dla Dorosłych), 1 Technikum, 1 Szkoła Branżowa I Stopnia oraz 11 szkół policealnych, prowadzone przez inne organy. W/w placówkach kształciło się łącznie 2.291 osób.

Tabela 4. Liczba uczniów/słuchaczy w podziale na typy szkół.

Szkoły publiczne			
Nazwa	2020	2021	2022
Liceum Ogólnokształcące	1 525	1 497	1 602
LO z Oddziałami Integracyjnymi i Sportowymi	445	476	514
Liceum Ogólnokształcące dla Dorosłych	143	141	202
Technikum	1 621	1 627	1 689
Branżowa Szkoła I stopnia	379	392	428
Branżowa Szkoła Specjalna I stopnia	44	54	60
Szkoła Przystosabiająca do Pracy	22	24	17
Razem	4 179	4 211	4 512
Szkoły niepubliczne			
Liceum Ogólnokształcące	65	68	135
Liceum Ogólnokształcące dla Dorosłych	424	403	409
Technikum	202	236	281
Branżowa Szkoła I stopnia	286	312	318
Szkoła Policealna	676	825	918
Szkoły medyczne – niepubliczne			
Szkoła medyczna	152	176	230
Razem	1 805	2 020	2 291

Źródło: SIO, stan na dzień 30.09.2020, 2021, 2022.

5.1 MATURY

Egzamin maturalny jest formą oceny poziomu wykształcenia ogólnego, sprawdza wiadomości i umiejętności młodzieży. Do egzaminu mogą przystąpić absolwenci szkół ponadpodstawowych: liceów ogólnokształcących i techników.

Absolwenci liceów ogólnokształcących oraz techników, którzy ukończyli szkołę w 2022 r., przystępowali do egzaminu maturalnego w terminie głównym w maju 2022 r., w terminie dodatkowym w czerwcu 2022 r. oraz w terminie poprawkowym – w sierpniu 2022 r.

W 2022 r. egzamin maturalny (sesja główna) był przeprowadzany **od 4 do 23 maja**, w tym:

- część pisemna – od 4 do 23 maja,
- część ustna – od 18 do 20 maja, z zastrzeżeniem, że część była przeprowadzana wyłącznie dla zdających, którzy musieli przedstawić wynik uzyskany z egzaminu w części ustnej w postępowaniu rekrutacyjnym na uczelnię zagraniczną lub przystąpienie do części ustnej egzaminu stanowiło element realizacji porozumienia międzynarodowego.

W 2022 r. każdy absolwent miał obowiązek przystąpić do egzaminu maturalnego z jednego przedmiotu dodatkowego na poziomie rozszerzonym, a w przypadku języka obcego nowożytnego – na poziomie rozszerzonym albo dwujęzycznym. Absolwent mógł również przystąpić do egzaminu dodatkowego z maksymalnie pięciu kolejnych przedmiotów dodatkowych. Wybory maturzystów w tym zakresie były najczęściej podyktowane wymaganiami rekrutacyjnymi określonymi przez uczelnie.

Po raz pierwszy w 2022 r. absolwenci 4-letniego technikum (z lat 2006–2022) oraz absolwenci branżowej szkoły II stopnia, którzy ukończyli branżową szkołę I stopnia jako absolwenci gimnazjum (z 2022 r.), nie mieli obowiązku przystąpienia do egzaminu z jednego przedmiotu dodatkowego na poziomie rozszerzonym, jeżeli spełnili wszystkie warunki niezbędne do uzyskania dyplomu potwierdzającego kwalifikacje zawodowe albo dyplomu zawodowego w zawodzie nauczonym na poziomie technika.

Tabela 5. Dane dla Miasta Wałbrzycha o wynikach matur w 2022 roku

l.p	Szkoła	Język polski			Matematyka			Język angielski			Język niemiecki			Średnia zdawalność w szkole ogółem
		Wynik szkoły	Kraj	Dolny Śląsk	Wynik szkoły	Kraj	Dolny Śląsk	Wynik szkoły	Kraj	Dolny Śląsk	Wynik szkoły	Kraj	Dolny Śląsk	
1	I LO	100%	97%	97 %	98%	90%	88%	99%	97%	97%	100%	93%	90%	98%
2	II LO	100%	97%	97%	100%	90%	88%	100%	97%	97%	100%	93%	90%	100%
3	III LO	100%	97%	97%	92%	90%	88%	99%	97%	97%	100%	93%	90%	92%
4	IV LO	97%	97%	97%	85%	90%	88%	100%	97%	97%	100%	93%	90%	85%
5	Liceum dla dorosłych	94%	97%	97%	31%	90%	88%	67%	97%	97%	---	---	---	31%
6	ZS 5	93%	94%	94%	58%	80%	74%	81%	94%	93%	100%	85%	79%	58%
7	ZS 7	93%	94%	94%	49%	80%	74%	84%	94%	93%	33%	85%	79%	49%
8	ZSP Energetyk	97%	94%	94%	74%	80%	74%	94%	94%	93%	67%	85%	79%	72%

Tabela 6. Wyniki matur dla całego egzaminu dojrzałości dla powiatów Dolnego Śląska - według powiatów – stan na 2022 rok

Lp.	Nazwa szkoły	Otrzymali świadectwo dojrzałości - liczba	Liczba zdających, którzy przystąpili do wszystkich egzaminów wymaganych	Zdawalność (%)
1.	POWIAT BOLESŁAWIECKI	522	584	89
2.	POWIAT DZIERŻONIOWSKI	423	535	79
3.	POWIAT GŁOGOWSKI	675	809	83
4.	POWIAT GÓROWSKI	96	126	76
5.	POWIAT JAWORSKI	115	150	77
6.	JELENIA GÓRA	805	898	85
7.	POWIAT KAMIENNOGÓRSKI	141	168	84
8.	POWIAT KARKONOSKI	62	90	69
9.	POWIAT KŁODZKI	576	768	75
10.	LEGNICA	843	1109	76
11.	POWIAT LEGNICKI	27	38	71
12.	POWIAT LUBAŃSKI	217	277	78
13.	POWIAT LUBIŃSKI	650	872	74
14.	POWIAT LWÓWECKI	107	149	72
15.	POWIAT MILICKI	203	229	89
16.	POWIAT OLEŚNICKI	463	530	87
17.	POWIAT OŁAWSKI	287	366	78
18.	POWIAT POLKOWICKI	126	180	70
19.	POWIAT STRZELIŃSKI	139	199	70
20.	POWIAT ŚREDZKI	91	140	65
21.	POWIAT ŚWIDNICKI	669	834	80
22.	POWIAT TRZEBNICKI	214	268	80
23.	WAŁBRZYCH	628	800	78

Lp.	Nazwa szkoły	Otrzymali świadectwo dojrzałości - liczba	Liczba zdających, którzy przystąpili do wszystkich egzaminów wymaganych	Zdawalność (%)
24.	POWIAT WAŁBRZYSKI	17	31	55
25.	POWIAT WOŁOWSKI	198	245	81
26.	WROCŁAW	5004	5659	88
27.	POWIAT WROCŁAWSKI	51	78	65
28.	POWIAT ZĄBKOWICKI	223	276	81
29.	POWIAT ZGORZELECKI	348	430	81
30.	POWIAT ZŁOTORYJSKI	89	106	84

5.2 REALIZOWANE PROJEKTY W SZKOŁACH PONADPODSTAWOWYCH

Wałbrzyska Akademia Kaizen - rozwój kompetencji i kwalifikacji zawodowych uczniów i nauczycieli - projekt realizowany we współpracy z Urzędem Marszałkowskim Województwa Dolnośląskiego we Wrocławiu w partnerstwie z Fundacją Edukacji Europejskiej oraz firmami: Petra Consulting Sylwia Petryna, Lean Management Consulting Group Ilona Nowicka, KIDSTECH Sp. z o. o., ze środków Unii Europejskiej w ramach Europejskiego Funduszu Społecznego, RPOWD na lata 2014-2020.

WARTOŚĆ PROJEKTU: 2 833 689,70 Zł.

WARTOŚĆ DOFINANSOWANIA Z FUNDUSZY EUROPEJSKICH: 2 404 401,70 Zł.

Celem projektu jest zwiększenie szans na zatrudnienie 210 uczniów oraz wzrost kwalifikacji i umiejętności 30 nauczycieli z 4 zespołów szkół zawodowych w Wałbrzychu, poprzez działania szkoleniowe i doradcze, dostosowujące kwalifikacje w/w osób do potrzeb rynku pracy.

DZIAŁANIA W PROJEKCIE:

- specjalistyczne zajęcia pozaszkolne dla uczniów,
- szkolenia dla nauczycieli,
- specjalistyczne studia podyplomowe dla nauczycieli,
- staże/praktyki zawodowe dla uczniów,
- staże/praktyki zawodowe dla nauczycieli,
- kursy kwalifikacyjne dla uczniów,
- zakup wyposażenia szkolnych pracowni zawodowych.

OKRES REALIZACJI PROJEKTU: 01.07.2020 – 30.06.2022.

SZKOŁY Z GMINY WAŁBRZYCH UCZESTNICZĄCE W PROJEKCIE:

- Zespół Szkół nr 5 im. M. T. Hubera, 58-306 Wałbrzych, ul. Ogrodowa 2a
- Zespół Szkół Politechnicznych "Energetyk", 58-300 Wałbrzych, Al. Wyzwolenia 5
- Zespół Szkół nr 7 im. Komisji Edukacji Narodowej, 58-308 Wałbrzych, ul. Kłodzka 29
- Zespół Szkół Zawodowych Specjalnych w Wałbrzychu, 58-300 Wałbrzych, ul. Mickiewicza 24



Rozwój kompetencji i kwalifikacji zawodowych uczniów wałbrzyjskich szkół - projekt realizowany we współpracy z Urzędem Marszałkowskim Województwa Dolnośląskiego we Wrocławiu w partnerstwie z Fundacją "Krzyżowa" dla Porozumienia Europejskiego oraz Fundacją Edukacji Europejskiej, ze środków Unii Europejskiej w ramach Europejskiego Funduszu Społecznego, RPOWD na lata 2014-2020.

WARTOŚĆ PROJEKTU: 3 710 740,64 ZŁ

WARTOŚĆ DOFINANSOWANIA Z FUNDUSZY EUROPEJSKICH: 3 522 929,44 ZŁ,

Celem projektu jest zwiększenie szans na zatrudnienie 260 uczniów kształcenia i szkolenia zawodowego Miasta Wałbrzych poprzez działania dostosowujące kwalifikacje 260 uczniów i 54 nauczycieli do potrzeb rynku pracy.

DZIAŁANIA W PROJEKCIE:

- organizacja staży/praktyk zawodowych u pracodawców dla uczniów,
- organizacja staży i praktyk dla nauczycieli,
- organizacja studiów podyplomowych i szkoleń dla nauczycieli przedmiotów zawodowych i instruktorów praktycznej nauki zawodu pod kątem wykorzystania narzędzi i metod wypracowanych w ramach projektów innowacyjnych zrealizowanych w 2007-2013,
- organizacja szkoleń/kursów zawodowych dla uczniów,
- doradztwo edukacyjno-zawodowe uwzględniające potrzeby uczniów i zapotrzebowanie na rynku pracy,

- doposażenie szkolnych pracowni przedmiotów zawodowych.

OKRES REALIZACJI PROJEKTU: 01.09.2020 - 31.05.2023

SZKOŁY Z GMINY WAŁBRZYCH UCZESTNICZĄCE W PROJEKCIE:

- Zespół Szkół nr 5 im. M. T. Hubera, 58-306 Wałbrzych, ul. Ogrodowa 2a
- Zespół Szkół Politechnicznych "Energetyk", 58-300 Wałbrzych, al. Wyzwolenia 5
- Zespół Szkół nr 7 im. Komisji Edukacji Narodowej, 58-308 Wałbrzych, ul. Kłodzka 29
- Zespół Szkół Zawodowych Specjalnych w Wałbrzychu, 58-300 Wałbrzych, ul. Mickiewicza 24.



Wsparcie Kształcenia Zawodowego – Poprawa Efektów – projekt realizowany we współpracy z Urzędem Marszałkowskim Województwa Dolnośląskiego we Wrocławiu w partnerstwie z Powiatami: Bolesławieckim, Kłodzkim, Lwóweckim, Oleśnickim, Świdnickim, Lubińskim, Wrocławskim oraz Gminami: Legnica i Wrocław, ze środków Unii Europejskiej w ramach Europejskiego Funduszu Społecznego, RPOWD na lata 2014-2020.

WARTOŚĆ PROJEKTU: 11 511 500,00 ZŁ.

WARTOŚĆ DOFINANSOWANIA Z FUNDUSZY EUROPEJSKICH: 9 784 775,00 ZŁ.

Głównym celem projektu jest objęcie kompleksowym wsparciem i doprowadzenie do wyraźnego wzrostu zatrudnienia 2.500 uczniów/słuchaczy – absolwentów dolnośląskich szkół zawodowych, a także wzrostu ich kompetencji zawodowych i umiejętności odnajdywania się na rynku pracy. Cel ten osiągnięty zostanie poprzez zaplanowane w projekcie dwie formy wsparcia, których efektem ma być lepsze przygotowanie uczniów/słuchaczy do wykonywania pracy w wyuczonym w szkole zawodzie i aktywnego ich funkcjonowania na zmieniającym się rynku pracy. Ponadto poprawić ma ich przygotowanie i szanse w konkurowaniu o lepsze miejsce na rynku pracy po opuszczeniu szkoły.

DZIAŁANIA W PROJEKCIE:

- organizacja dla uczniów/słuchaczy praktycznych form nauczania – staży/praktyk zawodowych u pracodawców,
- organizacja dla uczniów/słuchaczy cyklu zajęć z przedmiotów zawodowych przygotowujących ich do egzaminów zawodowych, który to cykl kończyć będzie się obowiązkowym dla uczestników próbnym egzaminem zawodowym.

OKRES REALIZACJI PROJEKTU: 01.03.2020 – 31.10.2023.

SZKOŁY Z GMINY WAŁBRZYCH UCZESTNICZĄCE W PROJEKCIE:

- Zespół Szkół nr 5 im. M. T. Hubera, 58-306 Wałbrzych, ul. Ogrodowa 2a;
- Zespół Szkół Politechnicznych "Energetyk", 58-300 Wałbrzych, Al. Wyzwolenia 5;
- Zespół Szkół nr 7 im. Komisji Edukacji Narodowej, 58-308 Wałbrzych, ul. Kłodzka 29.





WAŁBRZYSKI INKUBATOR ZAWODOWY - dostosowanie oferty edukacyjnej 4 zespołów szkół zawodowych w Wałbrzychu do potrzeb rynku pracy - projekt realizowany we współpracy z Fundacją Edukacji Europejskiej dofinansowany ze środków Funduszy Europejskich w ramach Regionalnego Programu Operacyjnego Województwa Dolnośląskiego 2014-2020

WARTOŚĆ PROJEKTU: 2 699 625,00 ZŁ

WARTOŚĆ DOFINANSOWANIA Z FUNDUSZY EUROPEJSKICH: 2 289 125,00 ZŁ

Głównym celem projektu jest zwiększenie szans na zatrudnienie 206 uczniów oraz wzrost kwalifikacji i umiejętności 42 nauczycieli i instruktorów zawodu z 8 szkół zawodowych z 4 zespołów szkół w Wałbrzychu poprzez działania szkoleniowe i doradcze, dostosowujące kwalifikacje ww osób do potrzeb rynku pracy.

DZIAŁANIA W PROJEKCIE:

- wyposażenie pracowni w szkołach zawodowych,
- doradztwo edukacyjno – zawodowe dla uczniów szkół zawodowych,
- specjalistyczne zajęcia pozalekcyjne w szkołach zawodowych,
- szkolenia/kursy zawodowe dla uczniów szkół zawodowych,
- szkolenia/kursy zawodowe dla nauczycieli,
- staże/praktyki zawodowe dla uczniów szkół zawodowych,
- działalność Partnerska na Rzecz Rozwoju Szkolnictwa Zawodowego w Wałbrzychu

SZKOŁY Z GMINY WAŁBRZYCH UCZESTNICZĄCE W PROJEKCIE:

- Zespół Szkół nr 5 im. M. T. Hubera, 58-306 Wałbrzych, ul. Ogrodowa 2a
- Zespół Szkół Politechnicznych "Energetyk", 58-300 Wałbrzych, Al. Wyzwolenia 5
- Zespół Szkół nr 7 im. Komisji Edukacji Narodowej, 58-308 Wałbrzych, ul. Kłodzka 29
- Zespół Szkół Zawodowych Specjalnych w Wałbrzychu, 58-300 Wałbrzych, ul. Mickiewicza 24.

OKRES REALIZACJI PROJEKTU: 01.04.2022 – 30.06.2023.

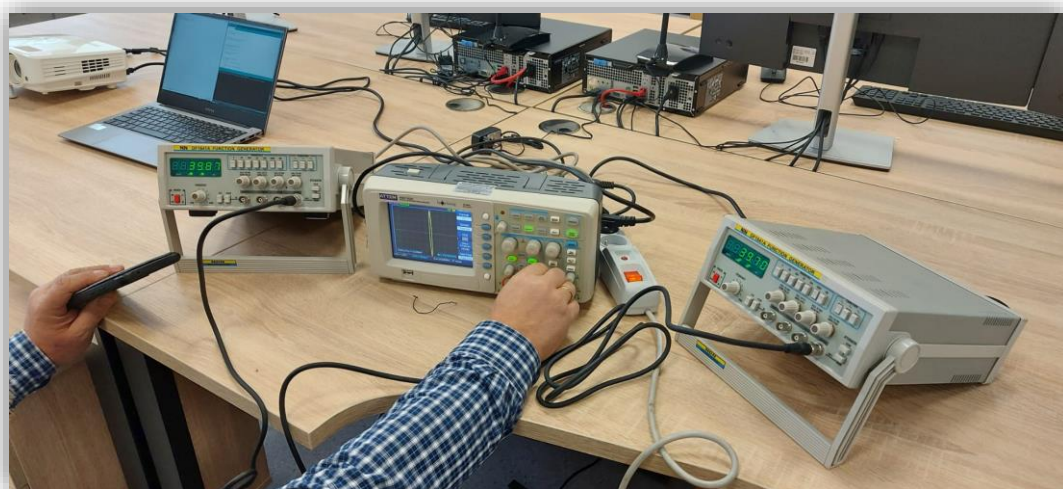
Projekt „ROLL Program” - warsztaty, rozwój, lekcje, start rakiety i program nauczania - projekt realizowany we współpracy z Fundacją Rozwoju Systemu Edukacji w Warszawie w partnerstwie z Centrum Kosmicznym Andøya, oraz firmą: SatRev Spółka Akcyjna z siedzibą we Wrocławiu dofinansowany ze środków Mechanizmu Finansowego EOG i Norweskiego Mechanizmu Finansowego.

WARTOŚĆ CAŁKOWITA PROJEKTU: 230 390 EUR.

Realizacja projektu obejmuje opracowanie oraz pełne wdrożenie innowacyjnego programu nauczania. Dla 48 uczniów przygotowano wyjazdy edukacyjne do siedziby Andøya w Norwegii. Program przewiduje również wyjazdy do Centrum Edukacji Kosmicznej w Norwegii dla nauczycieli celem wymiany doświadczeń oraz poszerzenia ich kwalifikacji. Program obejmuje zajęcia teoretyczne i praktyczne - planowane jest wykonanie przez uczniów modułów elektronicznych, które zabiorą do centrum kosmicznego Andøya w Norwegii, gdzie zostaną one wystrzelone z użyciem rakiet edukacyjnych. Efektem programu jest zwiększenie atrakcyjności absolwentów wśród uczelni wyższych i pracodawców. Długoterminowym planem jest nawiązanie trwałej i cyklicznej współpracy pomiędzy instytucjami partnerskimi.

OKRES REALIZACJI PROJEKTU: 01.09.2020 – 28.02.2023.

Projekt realizowany z uczniami Zespołu Szkół Politechnicznych „Energetyk” w Wałbrzychu, 58-300 Wałbrzych, Al. Wyzwolenia 5.





6 MŁODZIEŻOWY OŚRODEK SOCJOTERAPII

Młodzieżowy Ośrodek Socjoterapii przeznaczony jest dla dzieci i młodzieży, które z powodu zaburzeń rozwojowych, trudności w uczeniu się i zaburzeń w funkcjonowaniu społecznym zagrożone są niedostosowaniem społecznym i wymagają specjalnej organizacji nauki, metod pracy, wychowania i socjoterapii. Wychowaniem, terapią i edukacją zajmują się specjaliści resocjalizacji i socjoterapii, psycholog, pedagogi oraz nauczyciele z kwalifikacjami trenerskimi i instruktorskimi. MOS stwarza młodym ludziom możliwość ukończenia szkoły oraz otrzymania pomocy w okresie dorastania, kiedy to wzrastają trudności i problemy młodych ludzi w przystosowaniu się do otoczenia.

Zadaniem MOS jest wspomaganie dzieci i młodzieży w rozwoju i pojmowaniu rzeczywistości poprzez realizowanie w socjoterapii celów rozwojowych, edukacyjnych i terapeutycznych, co prowadzi do modyfikacji ich dotychczasowego postępowania.

W strukturze organizacyjnej placówki funkcjonuje:

- Szkoła Podstawowa Specjalna nr 41 z 60 miejscami w pięciu oddziałach klasowych;
- Internat również dysponujący 60 miejscami w pięciu grupach.

Aktualnie do Młodzieżowego Ośrodka Socjoterapii w Wałbrzychu kierowani są wyłącznie chłopcy - uczniowie klas IV – VIII szkoły podstawowej, którzy z różnych powodów zagrożeni są niedostosowaniem społecznym, mają trudności z nauką, uczęszczaniem do szkoły, narażeni są na uzależnienie od substancji psychoaktywnych lub zachowań.

Przyjęcie wychowanka poprzedzone jest rozmową z nim samym i jego rodzicami/opiekunami prawnymi, w obecności dyrektora, pedagoga, psychologa. Placówka nawiązuje **kontrakt**, który określa zasady dalszej współpracy. Dziecko zostaje objęte patronatem jednego z wychowawców. Praca z podopiecznymi odbywa się zarówno grupowo, jak i indywidualnie. Indywidualizowanie pracy z wychowankiem opiera się przede wszystkim na opracowanym specjalnie dla niego Indywidualnym Programie Edukacyjno-Terapeutycznym.

Aby pomóc wychowankowi jak najlepiej kadra placówki analizuje przekazane dokumenty, obejmuje wstępną obserwacją nowego podopiecznego. Wspólnie z nim określa trudności i jego mocne strony. Podejmowane są ustalenia co do realizowanego programu korekcyjnego, określony zostaje okres pracy nad poszczególnymi założeniami programu oraz sposoby realizacji. Wychowanek jest w sposób ciągły wspierany i motywowany przez patrona oraz wychowawców.



Tabela 7. Informacje dotyczące funkcjonowania MOS-u w Wałbrzychu w roku szkolnym 2022/2023 (stan na 30.09.2022).

1		Liczba wychowanków:		35
a	szkoła podstawowa			35
b	szkoła ponadpodstawowa			-----
2	Liczba grup wychowawczych			3
3	Częstotliwość wyjazdów wychowanków do domu rodzinnego:			
a	1 x w miesiącu			----
b	2 x w miesiącu			16*
c	w każdy weekend			----
d	w dni wolne od nauki - ferie zimowe, ferie letnie, świąteczne			35
4	Zatrudnienie w placówce:	Liczba etaty	Liczba osób	
a	wychowawców	9,85	9 **	
b	pedagogów	1	1	
c	psychologów	1	1	
d	opieka nocna	1,5	2	
e	opieka lekarsko- medyczna (pielęgniarka)	0,5	1	
f	administracja	1	1	
g	obsługa	10	12	
h	inne - nauczyciel szkole	6,77	15**	

* rodzice zabierają wychowanków raz na dwa tygodnie naprzemiennie, średnio w internacie na weekendy zostaje około 16 - 17 osób (2 grupy),

** osoby zatrudnione na stanowisku wychowawcy w internacie w większości są również nauczycielami w szkole podstawowej przy MOS-ie.

W roku 2022 wychowankowie oprócz zajęć dydaktycznych w szkole i opiekuńczo-wychowawczych po południu, brali udział w:

- zajęciach socjoterapeutycznych,
- zajęciach terapii pedagogicznej,
- zajęciach dydaktyczno-wyrównawczych.

Wychowankowie mają do dyspozycji (oprócz sal lekcyjnych, pokoi i świetlic w Internacie):

- bibliotekę szkolną,
- pracownię komputerowo-internetową,

- stołówkę,
- mini siłownię,
- trawiaste boisko.

6.1 REALIZOWANE PROJEKTY W MOS.

MŁODZI GNIEWNI - program treningowo - doradczy dla wychowanków Młodzieżowego Ośrodka Socjoterapii w Wałbrzychu oraz członków ich rodzin - projekt realizowany we współpracy z Dolnośląskim Wojewódzkim Urzędem Pracy w partnerstwie z Fundacją edukacji Europejskiej, ze środków Unii Europejskiej w ramach Europejskiego Funduszu Społecznego, RPOWD na lata 2014-2020.

WARTOŚĆ PROJEKTU: 1 204 344,00 Zł.

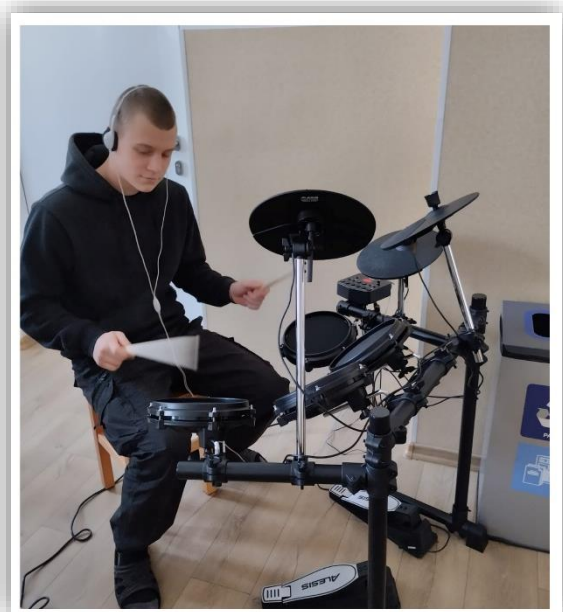
WARTOŚĆ DOFINANSOWANIA Z FUNDUSZY EUROPEJSKICH: 1 135 044,00 Zł.

Głównym celem projektu jest aktywna integracja społeczna i zawodowa 60 osób zagrożonych wykluczeniem społecznym, przebywających w Młodzieżowym Ośrodku Socjoterapii w Wałbrzychu oraz 40 ich rodziców / opiekunów prawnych, poprzez ich udział w zindywidualizowanym i kompleksowym programie szkoleniowo-doradczym.

DZIAŁANIA W PROJEKCIE:

- diagnoza uczestników/wychowanków, opracowanie i podpisanie kontraktu,
- zajęcia edukacyjno – rozwojowe, poradnictwo psychologiczne, zawodowe i coaching,
- wyjazdowe treningi umiejętności i kompetencji,
- wsparcie rodziców/opiekunów - wyjazdowe treningi kompetencji, poradnictwo psychologiczne, prawne, socjalne i coaching,
- zakup pomocy dydaktycznych oraz wyposażenia pracowni do gotowania, majsterkowania, Arte i komputerowej.

OKRES REALIZACJI PROJEKTU: 01.06.2019 – 30.06.2022



MŁODZI GNIEWNI III edycja - program treningowo - doradczy dla wychowanków Młodzieżowego Ośrodka Socjoterapii w Wałbrzychu oraz członków ich rodzin - projekt realizowany we współpracy z Dolnośląskim Wojewódzkim Urzędem Pracy w partnerstwie z Fundacją edukacji Europejskiej, ze środków Unii Europejskiej w ramach Europejskiego Funduszu Społecznego, RPOWD na lata 2014-2020.

WARTOŚĆ PROJEKTU: 1 251 948,00 zł.

WARTOŚĆ DOFINANSOWANIA Z FUNDUSZY EUROPEJSKICH: 1 058 448,00 zł.

Celem projektu jest aktywna integracja społeczna i zawodowa 45 osób zagrożonych wykluczeniem społecznym, przebywających w Młodzieżowym Ośrodku Socjoterapii oraz 25 ich rodziców/opiekunów prawnych, poprzez ich udział w zindywidualizowanym i kompleksowym programie szkoleniowo – doradczym.

DZIAŁANIA W PROJEKCIE:

- diagnoza uczestników/wychowanków, opracowanie i podpisanie kontraktu;
- zajęcia edukacyjno – rozwojowe, poradnictwo psychologiczne, zawodowe i coaching;
- szkolenie komputerowe;
- wyjazdowe treningi umiejętności i kompetencji;
- wsparcie rodziców/opiekunów - wyjazdowe treningi kompetencji i umiejętności, poradnictwo psychologiczne, prawne, socjalne i coaching;
- zakup wyposażenia siłowni terenowej, sali gimnastycznej, sal socjoterapeutycznych, ogrodowego, dot. nauki prowadzenia gospodarstwa domowego.

OKRES REALIZACJI PROJEKTU: 01.06.2021 – 30.06.2023.



7 PORADNIA PSYCHOLOGICZNO – PEDAGOGICZNA

Prowadzenie publicznych poradni psychologiczno-pedagogicznych należy do zadań oświatowych powiatów. Organ prowadzący poradnię określa rejon jej działania.

Zadania publicznych poradni psychologiczno-pedagogicznych:

- diagnozowanie dzieci i młodzieży;
- wydawanie opinii i orzeczeń dotyczących kształcenia i wychowania dzieci i młodzieży;
- udzielanie pomocy bezpośredniej uczniom oraz rodzicom;
- realizacja zadań profilaktycznych oraz wspierających wychowawczą i edukacyjną funkcję przedszkola, szkoły i placówki, w tym wspieranie nauczycieli w rozwiązywaniu problemów dydaktyczno-wychowawczych;
- wspomaganie przedszkoli, szkół i placówek.

W roku 2022 Gmina Wałbrzych prowadziła 1 Poradnię Psychologiczno-Pedagogiczną, w której łącznie zatrudnionych było 20 pracowników, w tym:

- 3 logopedów,
- psychologów,
- 6 pedagogów,
- 2 doradców zawodowych,
- dyrektor,
- wicedyrektor.

PPP1. DZIAŁALNOŚĆ DIAGNOSTYCZNA:

Rodzaje diagnoz	Dzieci do 3 roku życia		Dzieci w wieku przedszkolnym		Uczniowie szkół podstawowych		Uczniowie szkół ponadgimnazjalnych/ ponadpodstawowych		Młodzież nie ucząca się i nie pracująca		Ogółem	
	2021	2022	2021	2022	2021	2022	2021	2022	2021	2022	2021	2022
Psychologiczna	184	148	238	466	1144	748	182	167	16	14	1764	1543
Pedagogiczna	-	1	251	175	872	969	57	140	-	-13	1180	1298
Logopedyczna	79	40	247	301	233	131	3	7	-	-	562	479
Lekarska	-	-							-	-		
Rehabilitanta	-	-							-	-		
Związana z wyborem kierunku kształcenia i zawodu oraz planowaniem kształcenia i kariery zawodowej	-	-			46	34		13		-3	46	50

PPP2. LICZBA DZIECI PRZYJĘTYCH PRZEZ PORADNIĘ:

- Liczba w roku 2017 – 7972
- Liczba w roku 2018 – 8952
- Liczba w roku 2019 – 8495
- Liczba w roku 2020 – 7503
- Liczba w roku 2021 – 6930
- Liczba w roku 2022 - 7444

Udzielanie bezpośredniej pomocy dzieciom i młodzieży oraz rodzicom przez poradnie psychologiczno-pedagogiczne polega w szczególności na:

- prowadzeniu terapii dzieci i młodzieży oraz ich rodzin
- wspieraniu dzieci i młodzieży wymagających pomocy psychologiczno-pedagogicznej lub pomocy w wyborze kierunku kształcenia i zawodu oraz w planowaniu kształcenia i kariery zawodowej
- udzielaniu pomocy rodzicom w rozpoznawaniu potrzeb rozwojowych i edukacyjnych oraz możliwości psychofizycznych dzieci i młodzieży oraz w rozwiązywaniu problemów edukacyjnych i wychowawczych.

Realizowanie przez poradnie zadań profilaktycznych oraz wspierających wychowawczą i edukacyjną funkcję przedszkola, szkoły i placówki polega w szczególności na wspieraniu nauczycieli, wychowawców grup wychowawczych i specjalistów w:

- rozpoznawaniu potrzeb rozwojowych i edukacyjnych dzieci i młodzieży, w tym w rozpoznawaniu ryzyka wystąpienia specyficznych trudności w uczeniu się u uczniów klas I-III szkoły podstawowej

- udzielaniu pomocy psychologiczno-pedagogicznej
- opracowywaniu i realizowaniu indywidualnych programów edukacyjno-terapeutycznych oraz indywidualnych programów zajęć rewalidacyjno-wychowawczych
- rozwiązywaniu problemów dydaktycznych i wychowawczych.

Poradnie wspierają również przedszkola, szkoły i placówki poprzez:

- realizację działań z zakresu profilaktyki uzależnień i innych problemów dzieci i młodzieży
- prowadzenie edukacji dotyczącej ochrony zdrowia psychicznego wśród dzieci i młodzieży, rodziców i nauczycieli
- udzielaniu, we współpracy z placówkami doskonalenia nauczycieli.

ZAKRES POMOCY PEDAGOGICZNEJ OFEROWANEJ PRZEZ PORADNIĘ PSYCHOLOGICZNO-PEDAGOGICZNĄ W WAŁBRZYCHU

DIAGNOZA

Jednym z głównych zadań poradni jest diagnoza dzieci i młodzieży. Diagnozą zajmują się specjaliści: psycholog, pedagog, logopeda, których badania uzupełniane są w miarę potrzeb o konsultacje lekarzy (np. neurologa, psychiatry, laryngologa, okulisty).

Do diagnozy pedagogicznej zgłaszane są dzieci i młodzież na wniosek rodzica, prawnego opiekuna lub szkoły, do której dziecko uczęszcza. Młodzież pełnoletnia może zgłaszać się samodzielnie.

Następstwem diagnozy może być orzekanie i kwalifikowanie do odpowiednich form pomocy psychologiczno-pedagogicznej:

- udział dziecka w zajęciach korekcyjno- kompensacyjnych
- udział w zajęciach dydaktyczno- wyrównawczych
- odroczenie od obowiązku szkolnego
- orzekanie i kwalifikowanie do kształcenia specjalnego
- określenie specyficznych trudności w czytaniu i pisaniu
- pomoc dzieciom z problemami zdrowotnymi w podjęciu decyzji o wyborze szkoły i zawodu

WARSZTATY DLA RODZICÓW

Warsztaty dla rodziców stanowią bardzo ważny element psychoedukacji, są one realizowane równocześnie z zajęciami grupowymi dla dzieci i młodzieży.

W zajęciach warsztatowych biorą udział rodzice dzieci uczęszczających na zajęcia grupowe socjoterapeutyczne, Trening Umiejętności Społecznych, Trening Zastępowania Agresji., Grupa wsparcia dla rodziców dzieci niepełnosprawnych.

ZAJĘCIA GRUPOWE

Terapia grupowa jest formą zajęć, która cieszyła się coraz większym zainteresowaniem . Dlatego każdego roku oferta zajęć grupowych jest rozszerzana.

W poradni w 2022 r. funkcjonowały następujące grupy terapeutyczne:

- zajęcia grupowe dla dzieci z problemami emocjonalnymi (lęk, wycofanie, nieśmiałość) dla dzieci z klas IV-VI
- „Trening umiejętności społecznych” – dla dzieci kl. I-III
- Zajęcia grupowe „Trening rozwiązywania problemów” dla dzieci kl. IV-VI
- Zajęcia ogólnorozwojowe dla dzieci z Zespołem Downa
- Grupowa terapia logopedyczno- pedagogiczna dla dzieci 5-cio i 6-cio letnich

W roku 2022 w Poradni kontynuowane były zadania z zakresu doradztwa zawodowego. Oferta działu doradztwa skierowana była do przedszkoli, szkół podstawowych, branżowych, liceów i techników, a także do uczniów i ich rodziców.

Wzorem roku poprzedniego zajęcia prowadzone były w formie warsztatów i porad indywidualnych.

8 KSZTAŁCENIE INDYWIDUALNE, REWALIDACJA, KSZTAŁCENIE SPECJALNE, WCZESNE WSPOMAGANIE ROZWOJU DZIECKA

8.1 NAUCZANIE INDYWIDUALNE.

W roku szkolnym 2022 szkoły złożyły 87 wniosków dotyczących nauczania indywidualnego, które odbywało się w publicznych przedszkolach, szkołach podstawowych i ponadpodstawowych.

8.2 REWALIDACJA.

W roku 2022 złożono 6 wniosków dotyczących rewalidacji grupowej. Rewalidacja grupowa i indywidualna z dziećmi głęboko upośledzonymi prowadzona jest w Publicznej Szkole Podstawowej Specjalnej Nr 10, Publicznej Szkole Podstawowej z Oddziałami Integracyjnymi nr 26 im. Komisji Edukacji Narodowej w Wałbrzychu oraz w Publicznej Szkole Podstawowej nr 2 im. Orła Białego w Wałbrzychu.

Ponadto, każde dziecko, które posiada orzeczenie o potrzebie kształcenia specjalnego i realizuje obowiązek szkolny w szkole ogólnodostępnej lub integracyjnej korzysta z 2 godzin tygodniowo zajęć rewalidacyjnych dostosowanych do rodzaju niepełnosprawności. W roku 2022 zostało złożonych 315 wniosków o godziny rewalidacyjne dla dzieci i młodzieży.

8.3 KSZTAŁCENIE SPECJALNE.

Skierowania dla uczniów do kształcenia specjalnego w szkole ogólnodostępnej, specjalnej lub integracyjnej na czas określony wydawane były po rozpatrzeniu wniosku rodziców, opiekunów prawnych z załączonym orzeczeniem z Poradni Psychologiczno - Pedagogicznej w sprawie skierowania dziecka do kształcenia specjalnego.

W roku 2022 zostało wydanych 333 skierowań do kształcenia specjalnego. Kształcenie odbywało się w Przedszkolu Samorządowym Nr 17 z Oddziałami Integracyjnymi i Specjalnymi, Publicznych Szkołach Podstawowych, Publicznej Szkole Podstawowej Specjalnej nr 10, Zespole Szkół Zawodowych Specjalnych,

Szkołach ponadpodstawowych na terenie Miasta Wałbrzycha oraz w Specjalnych Ośrodkach Szkolno-Wychowawczych poza Wałbrzychem.

8.4 WCZESNE WSPOMAGANIE ROZWOJU.

W 2022 roku wydano 15 skierowań do wczesnego wspomaganie rozwoju, które jest realizowane w Publicznej Szkole Podstawowej Specjalnej nr 10 w Wałbrzychu na podstawie wniosku rodzica oraz dołączonej Opinii o potrzebie wczesnego wspomaganie rozwoju dziecka wydanej przez Poradnię Psychologiczno – Pedagogiczną.

9 DOFINANSOWANIE KOSZTÓW KSZTAŁCENIA MŁODOCIANYCH PRACOWNIKÓW

Dofinansowanie kosztów kształcenia pracowników młodocianych realizowane jest w oparciu o art. 122 ustawy z dnia 14 grudnia 2016 r. Prawo oświatowe (Dz. U. z 2021 r., poz. 1082 z późn. zm) oraz obowiązujących Rozporządzeń Ministra Edukacji i Nauki w sprawie praktycznej nauki zawodu, Rozporządzenia Rady Ministrów w sprawie przygotowania zawodowego młodocianych i ich wynagradzania, a także innych właściwych.

Dofinansowanie przysługuje pracodawcom, którzy zawarli z młodocianymi pracownikami umowę o pracę w celu przygotowania zawodowego i jest przyznawane przez wójta (burmistrza, prezydenta miasta) właściwego ze względu na miejsce zamieszkania młodocianego pracownika, w drodze decyzji, po stwierdzeniu spełnienia określonych warunków.

Przygotowanie zawodowe odbywa się najczęściej u pracodawców, będących rzemieślnikami i w większości dotyczy takich zawodów jak: cukiernik, fryzjer, mechanik pojazdów samochodowych, sprzedawca, kucharz małej gastronomii, tapicer, ślusarz, operator urządzeń ceramicznych.

DOFINANSOWANIE PRYZNAWANE JEST NA WNIOSK PRACODAWCY ZŁOŻONY W TERMINIE 3 MIESIĘCY OD DNIA ZDANIA PRZEZ MŁODOCIANEGO PRACOWNIKA ODPOWIEDNIEGO EGZAMINU.

Wysokość kwoty dofinansowania kosztów kształcenia jednego młodocianego pracownika zależy od okresu kształcenia wynikającego z umowy o pracę w celu przygotowania zawodowego i wynosi:

- w przypadku nauki zawodu do 8.081 zł przy okresie kształcenia wynoszącym 36 miesięcy; jeżeli okres kształcenia jest krótszy niż 36 miesięcy, kwotę dofinansowania wypłaca się w wysokości proporcjonalnej do okresu kształcenia,
- w przypadku przyuczenia do wykonywania określonej pracy – do 254 zł za każdy pełny miesiąc kształcenia.

Kwoty dofinansowania podlegają waloryzacji wskaźnikiem cen towarów i usług konsumpcyjnych ogółem, jeżeli ten wskaźnik w roku kalendarzowym poprzedzającym rok, w którym następuje wypłata dofinansowania, wynosi co najmniej 105% (art. 122 ust. 3).

W dniu 14 stycznia 2022 r. Prezes GUS ogłosił w Monitorze Polskim komunikat w sprawie średniorocznego wskaźnika cen towarów i usług konsumpcyjnych ogółem w 2021 r. Średnioroczny wskaźnik cen towarów i usług konsumpcyjnych ogółem w 2021 r. w stosunku do 2020 r. wyniósł 105,1 (wzrost cen o 5,1%). (M.P z 2022 r. poz. 31).

Wskaźnik ten ogłoszony w Komunikacie Prezesa Głównego Urzędu Statystycznego z dnia 13 stycznia 2023 r. w sprawie średniorocznego wskaźnika cen towarów i usług konsumpcyjnych ogółem w 2022 r. wyniósł 114,4 (wzrost cen o 14.4 %) (M. P. z 2023 poz. 68).

Przygotowanie zawodowe, o którym mowa w art. 122 ustawy z dnia 14 grudnia 2016 r. Prawo oświatowe (Dz. U. z 2021 r., poz. 1082 z późn. zm), dzieli się na naukę zawodu i przyuczenie do wykonywania określonej pracy:

- nauka zawodu trwa nie dłużej niż 36 miesięcy z możliwością jej przedłużenia bądź skrócenia maksymalnie o 12 miesięcy po spełnieniu odpowiednich przesłanek.
- przyuczenie młodocianego do wykonywania określonej pracy może trwać od 3 do 6 miesięcy.

W odniesieniu do młodocianych uczestników Ochotniczych Hufców Pracy, okres ten może być przedłużony do czasu ukończenia szkoły podstawowej i trwać łącznie nie dłużej niż 22 miesiące.

W roku 2022 Prezydent Miasta Wałbrzycha przyznał dofinansowanie 17 pracodawcom za wyszkolenie 25 pracowników młodocianych, na łączną kwotę 117.710,71 zł, w tym za naukę zawodu 14 pracowników młodocianych dla 22 pracodawców na kwotę 106.498,77 zł i za przyuczenie do wykonywania określonej pracy 3 pracowników młodocianych dla 3 pracodawców na kwotę 11.211,94 zł.

Dofinansowanie z budżetu państwa kosztów kształcenia młodocianych pracowników odbywa się ze środków Funduszu Pracy. Dokonuje się na podstawie corocznej Umowy zawartej pomiędzy Gminą Wałbrzych a Wojewodą Dolnośląskim, reprezentowanym przez Dolnośląskiego Kuratora Oświaty i stanowi pomoc de minimis dla przedsiębiorców.

W 2022 roku Gmina Wałbrzych zawarła w dniu 08 kwietnia 2022 r. z Wojewodą Dolnośląskim Umowę w sprawie wysokości i trybu przekazywania w 2022 r. środków Funduszu Pracy z przeznaczeniem dla gmin na dofinansowanie pracodawcom kosztów kształcenia młodocianych pracowników oraz ich rozliczania na wyodrębniony rachunek bankowy Miasta. Na dofinansowanie pracodawcom kosztów kształcenia młodocianych pracowników gmina miała do dyspozycji w tym roku kwotę 325 413,00 zł.

10 PROGRAMY RZĄDOWE

Program „Wsparcie dzieci z rodzin pegeerowskich w rozwoju cyfrowym – Granty PPGR” w ramach Programu Operacyjnego Polska Cyfrowa na lata 2014-2020

BUDŻET I POZIOM DOFINANSOWANIA:

Alokacja na projekt „Granty – PPGR” wyniosła 586. 366, 068 zł.

Maksymalne dofinansowanie grantu mogło wynieść do 100% kosztów kwalifikowalnych.

Dofinansowanie w ramach grantów dla poszczególnych gmin zostało określone jako iloczyn ilości dzieci i wnuków byłych pracowników PGR razy maksymalną stawkę za jednostkę komputera określoną w dokumentacji konkursowej, tj. 2 500 PLN za jednostkę stacjonarną lub laptopa oraz 1 000 PLN za zakup tabletu.

CZAS REALIZACJI:

Grantobiorca - Gmina Wałbrzych zobowiązała się zrealizować Projekt w zakresie rzeczowym wynikającym z wniosku o przyznanie Grantu, w okresie maksymalnie 10 miesięcy od dnia podpisania Umowy o powierzenie grantu tj.: 15.02.2023 r.

REALIZATORZY:

Centrum Projektów Polska Cyfrowa.

CELEM PROJEKTU BYŁO:

Wsparcie rodzin popegeerowskich z dziećmi w zakresie dostępu do sprzętu komputerowego oraz dostępu do Internetu.

DLA KOGO:

Konkurs kierowany był do gmin popegeerowskich.

W Gminie Wałbrzych w ramach projektu Granty PPGR - Wsparcie rodzin pegeerowskich w rozwoju cyfrowym rozdano nowy sprzęt komputerowy. Urządzenia mają za zadanie ułatwić dzieciom proces nauki, zwłaszcza zdalnej. W ramach tego projektu nowe urządzenia otrzymało 47 dzieci.

Projekt finansowany jest ze środków Europejskiego Funduszu Rozwoju Regionalnego w ramach Programu Operacyjnego Polska Cyfrowa na lata 2014-2020 Osi Priorytetowej V Rozwój cyfrowy JST oraz wzmocnienie cyfrowej odporności na zagrożenia REAT-EU działania 5.1 Rozwój cyfrowy JST oraz wzmocnienie cyfrowej odporności na zagrożenia dotycząca realizacji projektu grantowego „Wsparcie dzieci z rodzin pegeerowskich w rozwoju cyfrowym – Granty PPGR.

Gmina Wałbrzych pozyskała 111 500,00 zł. Za tę kwotę zakupiono sprzęt komputerowy, akcesoria i oprogramowanie: 38 laptopów, 5 komputerów stacjonarnych i 4 tablety.



The banner features a blue background with a network of white lines and dots. At the top, there are five yellow icons representing a monitor, a laptop, a smartphone, an '@' symbol, and a speech bubble. The main text 'GRANTY PPGR' is in large white letters. To the right is a white hexagon with a yellow '@' symbol inside. At the bottom, there are logos for 'Fundusze Europejskie Polska Cyfrowa', 'CENTRUM PROJEKTÓW POLSKA CYFROWA', 'Unia Europejska Europejski Fundusz Rozwoju Regionalnego', and the European Union flag. A text box on the right states: 'Sfinansowano w ramach reakcji Unii na pandemię COVID-19'.





Program Laboratoria Przyszłości

BUDŻET I POZIOM DOFINANSOWANIA:

Maksymalna wysokość wsparcia uzależniona została od liczby uczniów wynikającej z danych z Systemu Informacji Oświatowej.

Jeśli liczba uczniów jest niższa niż 235, wówczas wsparcie wyniosło:

- 30 000 zł – w szkole do 100 uczniów,
- 60 000 zł – w szkole do 200 uczniów,
- 70 000 zł – w szkole do 234 uczniów.

Jeśli liczba uczniów wynosi co najmniej 235, kwota wsparcia na każdego ucznia w szkole wynosi 300 zł.

Alokacja na projekt „Laboratoria Przyszłości” w Gminie Wałbrzych dla szkół podstawowych wyniosła 1 918 200,00 zł.

REALIZATOR:

Gmina Wałbrzych – miasto na prawach powiatu; szkoły podstawowe, dla których Gmina jest organem prowadzącym,

ODBIORCY:

1. Szkoła Podstawowa Specjalna nr 41 w Wałbrzychu – otrzymana kwota wsparcia – 30 000,00 zł,
2. Publiczna Szkoła Podstawowa nr 37 z Oddziałami Sportowymi im. Stanisława Staszica w Wałbrzychu – otrzymana kwota wsparcia – 167 700,00 zł,

3. Publiczna Szkoła Podstawowa nr 1 w Wałbrzychu - otrzymana kwota wsparcia – 72 300,00 zł,
4. Publiczna Szkoła Podstawowa nr 22 im. Gwarków Śląskich w Wałbrzychu - otrzymana kwota wsparcia – 96 000,00 zł,
5. Publiczna Szkoła Podstawowa nr 28 im. Jana Pawła II w Wałbrzychu - otrzymana kwota wsparcia – 138 600,00 zł,
6. Publiczna Szkoła Podstawowa Specjalna nr 10 w Wałbrzychu - otrzymana kwota wsparcia – 60 000,00 zł,
7. Publiczna Szkoła Podstawowa nr 5 im. A. Cz. Centkiewiczów w Wałbrzychu - otrzymana kwota wsparcia – 140 700,00 zł,
8. Publiczna Szkoła Podstawowa nr 6 im. Aleksandra Kamińskiego w Wałbrzychu - otrzymana kwota wsparcia – 78 900,00 zł,
9. Publiczna Szkoła Podstawowa nr 2 im. Orła Białego w Wałbrzychu - otrzymana kwota wsparcia – 138 900,00 zł,
10. Publiczna Szkoła Podstawowa nr 15 im. Jana Kochanowskiego w Wałbrzychu - otrzymana kwota wsparcia – 174 600,00 zł,
11. Publiczna Szkoła Podstawowa nr 23 im. Wojsk Pogranicza w Wałbrzychu - otrzymana kwota wsparcia – 110 400,00 zł,
12. Publiczna Szkoła Podstawowa nr 26 z Oddziałami Integracyjnymi im. Komisji Edukacji Narodowej w Wałbrzychu - otrzymana kwota wsparcia – 240 000,00 zł,
13. Publiczna Szkoła Podstawowa nr 21 im. Olimpijczyków Polskich w Wałbrzychu - otrzymana kwota wsparcia – 216 000,00 zł,
14. Publiczna Szkoła Podstawowa nr 30 im. Armii Krajowej w Wałbrzychu - otrzymana kwota wsparcia – 113 400,00 zł,
15. Publiczna Szkoła Podstawowa nr 9 w Wałbrzychu - otrzymana kwota wsparcia – 60 000,00 zł,
16. Publiczna Szkoła Podstawowa nr 17 im. Marii Konopnickiej w Wałbrzychu - otrzymana kwota wsparcia - 80 700,00 zł.

Kwoty wsparcia zostały wykorzystane przez placówki w całości na sfinansowanie wyposażenia podstawowego, w którego skład wchodzi:

- Drukarki 3D z akcesoriami (w tym aplikacjami, slicerami etc.)
- Mikrokontrolery z sensorami, wzmacniaczami, płytkami prototypowymi i innymi akcesoriami
- Sprzęt do nagrań dla nauki prezentacji swoich osiągnięć (kamery, mikrofony, oświetlenie etc.)
- Stacje lutownicze (do mikrokontrolerów)

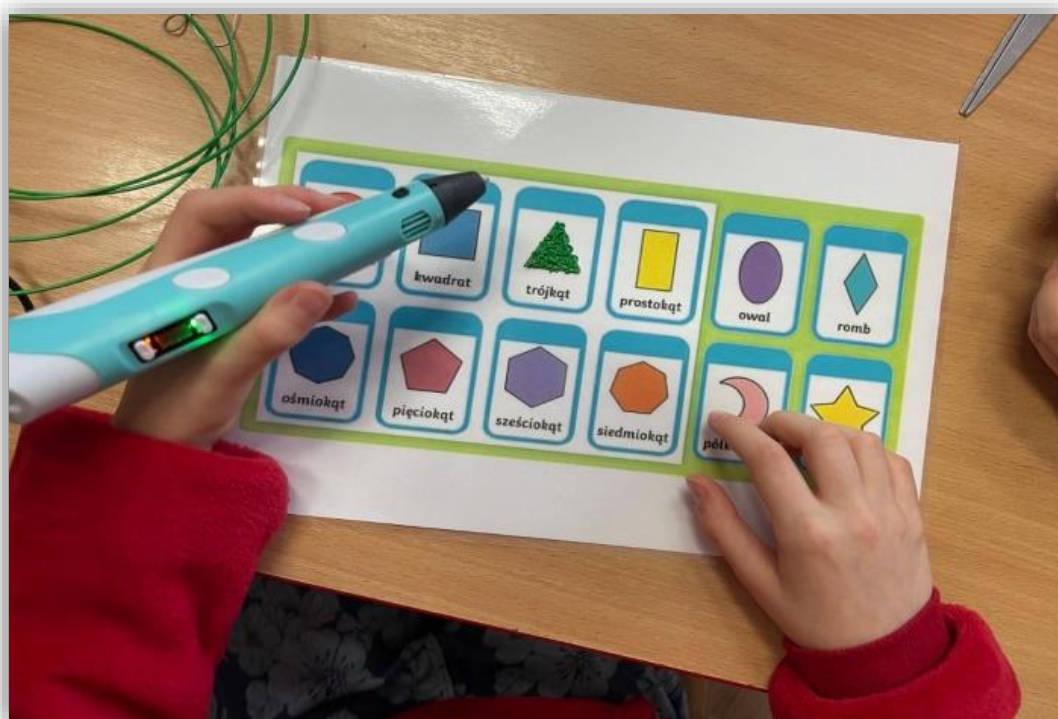
oraz wyposażenia dodatkowego stanowiącego pomoce i materiały dydaktyczne.

Założenia i cel programu:

Program skierowany do szkół podstawowych oraz ogólnokształcących szkół artystycznych. Jego celem jest budowanie kompetencji kreatywnych i technicznych wśród uczniów. W ramach Programu szkoły otrzymują od państwa wsparcie finansowe na zakup wyposażenia technicznego niezbędnego do rozwoju umiejętności praktycznych wśród dzieci i młodzieży. Jest to inicjatywa edukacyjna realizowana przez Ministerstwo Edukacji i Nauki we współpracy z Centrum GovTech w Kancelarii Prezesa Rady Ministrów. Misja Programu zakłada stworzenie nowoczesnej szkoły, w której zajęcia będą prowadzone w sposób ciekawy, angażujący uczniów oraz sprzyjający odkrywaniu ich talentów i rozwijaniu zainteresowań. Celem inicjatywy jest wsparcie

wszystkich szkół podstawowych w budowaniu wśród uczniów kompetencji przyszłości z tzw. kierunków STEAM (nauka, technologia, inżynieria, sztuka oraz matematyka). W ramach Laboratoriów Przyszłości organy prowadzące szkoły otrzymują od państwa wsparcie finansowe, dzięki któremu uczniowie będą mogli uczyć się z wykorzystaniem sprzętu tzw. podstawowego oraz dodatkowego wskazanego przez każdą szkołę. Wsparcie będzie przekazane w całości z góry - bez konieczności wniesienia wkładu własnego.

CZAS REALIZACJI: 08.10.2021 – 30.06.2023





„NARODOWY PROGRAM ROZWOJU CZYTELNICTWA”

BUDŻET I POZIOM DOFINANSOWANIA:

Z uruchomionej kwoty dofinansowania w wysokości 1 865 726,01 zł podmiotom, które zakwalifikowano do otrzymania wsparcia finansowego przyznano łącznie 1 864 980 zł w tym:

- 504 680 zł przyznano 193 placówkom wychowania przedszkolnego w ramach Kierunku interwencji 3.1,
- 1 360 300 zł przyznano 143 szkołom lub bibliotekom pedagogicznym w ramach Kierunku interwencji 3.2.

PLACÓWKI WYCHOWANIA PRZEDSZKOLNEGO W WAŁBRZYCHU, KTÓRYM ZOSTAŁO UDZIELONE WSPARCIE FINANSOWE W 2022 ROKU:

- Przedszkole Samorządowe Nr 2 w Zespole Szkolno- Przedszkolnym Nr 3 w Wałbrzychu, ul. Chałubińskiego 13, 58-302 Wałbrzych.
- Przedszkole Samorządowe Nr 8 w Zespole Przedszkoli Samorządowych nr 1 w Wałbrzychu, ul. Grodzka 13, 58-316 Wałbrzych.

Alokacja na projekt „Narodowy Program Rozwoju Czytelnictwa” w Gminie Wałbrzych wynosiła 7 500,00 zł

- Kwota dofinansowania z dotacji celowej państwa: 6 000,00 zł
- Wkład Miasta: 1 500,00 zł

ZAŁOŻENIA NARODOWEGO PROGRAMU ROZWOJU CZYTELNICTWA NA LATA 2021-2025:

Zgodnie z przyjętymi założeniami Narodowy Program Rozwoju Czytelnictwa 2.0. na lata 2021–2025 ma stworzyć warunki dla realizacji działań proczytelniczych na poziomie społeczności lokalnych. Pośrednio program powinien zmniejszać obawy dorosłych przed kształceniem ustawicznym. Istotnym elementem Programu jest wzmacnianie kompetencji czytelniczych dzieci i młodzieży, które wpływają na sukces uczniów w szkole, a w późniejszym życiu pozwalają pokonywać ograniczenia i trudności związane z mniej sprzyjającym środowiskiem społecznym.

Grupą odbiorców docelowych NPRCz 2.0 są czytelnicy i użytkownicy wszystkich typów bibliotek publicznych z całego kraju, a także dzieci, młodzież i osoby dorosłe korzystające z bibliotek szkolnych i pedagogicznych oraz dzieci z placówek wychowania przedszkolnego.

CELE PROGRAMU WYZNACZONE NA LATA 2021-2025:

CEL GŁÓWNY: Wzmocnienie czytelnictwa w Polsce oraz rozwój bibliotek do 2025 r.

CEL SZCZEGÓŁOWY 1: Wzmocnienie potencjału bibliotek w środowiskach lokalnych poprzez wzrost atrakcyjności i dostępności ich zbiorów.

CEL SZCZEGÓŁOWY 2: Poprawa atrakcyjności bibliotek publicznych, poprzez inwestycje w ich infrastrukturę.

CEL SZCZEGÓŁOWY 3: Wzmocnienie potencjału przedszkoli, bibliotek szkolnych i pedagogicznych poprzez wzrost atrakcyjności ich zbiorów.

CEL SZCZEGÓŁOWY 4: Rozwijanie funkcjonalności bibliotek publicznych, jako instytucji działających na rzecz włączenia społecznego oraz promocja NPRCz 2.0.

11 POMOC MATERIALNA O CHARAKTERZE SOCJALNYM

Pomoc materialna o charakterze socjalnym jest przyznawana uczniowi w formie stypendium szkolnego lub zasiłku szkolnego, uczniowi znajdującemu się w trudnej sytuacji materialnej, wynikającej z niskich dochodów w rodzinie w szczególności, gdy w rodzinie tej występuje bezrobocie, niepełnosprawność, ciężka lub długotrwała choroba, wielodzietność, brak umiejętności wypełniania funkcji opiekuńczo-wychowawczych, alkoholizm lub narkomania, a także, gdy rodzina jest niepełna lub wystąpiło zdarzenie losowe.

Wysokość stypendium szkolnego oraz zasiłku szkolnego uzależniona jest od wysokości świadczeń rodzinnych oraz Regulaminu udzielania pomocy materialnej o charakterze socjalnym uczniom zamieszkałym na terenie Gminy Wałbrzych, przyjętego uchwałą Rady Miejskiej Wałbrzycha. Zgodnie z ustawą wnioski należy składać do dnia 15 września każdego roku. Po tym terminie wnioski mogą być składane w wyjątkowych sytuacjach określonych w wyżej wspomnianym Regulaminie.

Przyznawanie pomocy uczniom o charakterze socjalnym jest zadaniem z zakresu administracji rządowej dofinansowanym przez gminę w wysokości 20% wydatkowanych środków. W 2022 roku środki wydatkowane na pomoc materialną o charakterze socjalnym dla uczniów wyniosły 802 769,60 zł, przyznano stypendia szkolne w pierwszym półroczu 584 uczniom, w drugim półroczu 597 uczniom oraz 9 uczniom zasiłki szkolne.

Pomoc była udzielona również dla uczniów, którzy przybyli na terytorium Rzeczypospolitej Polskiej z Ukrainy w okresie po 24 lutego 2022 r. i spełnili kryteria zawarte w Regulaminie udzielania pomocy materialnej o charakterze socjalnym uczniom zamieszkałym na terenie Gminy Wałbrzych, przyjętego uchwałą Rady Miejskiej Wałbrzycha. W 2022 roku środki wydatkowane na pomoc materialną o charakterze socjalnym dla uczniów/uchodźców z Ukrainy wyniosły 52 056,00 zł, przyznano stypendia szkolne 58 uczniom.

12 INWESTYCJE W PLACÓWKACH OŚWIATOWYCH

12.1 ZESPÓŁ SZKOLNO-PRZEDSZKOLNY NR 1

Jednym z największych przedsięwzięć inwestycyjnych dotyczących placówek edukacyjnych na terenie Miasta Wałbrzycha, był niewątpliwie remont i modernizacja sali gimnastycznej podlegającej opiece Konserwatora Zabytków oraz łącznika prowadzącego z budynku szkoły na wspomnianą salę gimnastyczną, zaplecze sanitarne oraz jedną z sal dydaktycznych w Zespole Szkolno-Przedszkolnym nr 1 przy ul. 1 Maja 105 w Wałbrzychu. Działania remontowe pozwoliły na polepszenie warunków kształcenia w zakresie sportowym przedszkolaków, uczniów i uczniów przybyłych z Ukrainy, a także zapewnienie dostępu dla osób niepełnosprawnych przez przebudowę istniejącej pochylni.

W ramach robót budowlanych przewidziano: roboty przygotowawcze, demontażowe; wykonanie instalacji odgromowej i uziemienia; demontaż istniejącego ocieplenia ścian; naprawa elewacji budynku wraz z ociepleniem ścian; wykonanie malatury budynku; wykonanie zewnętrznej doziemnej instalacji c.o. wodna; modernizacja układu c.o.; wymiana grzejników i instalacji c.o.; modernizacja kanalizacji wod.-kan.; modernizacja sieci kanalizacji sanitarnej; modernizacja kanalizacji deszczowej; naprawa poszycia dachu wraz z dociepleniem stropodachu oraz wymiana orynowania; skucie tynków, tynkowanie ścian i sufitów wraz z malaturą ścian i sufitów; likwidacja istniejących otworów okiennych; wymiana stolarki okiennej i drzwiowej wraz z ościeżnicami; rozebranie, przygotowanie podłoża oraz wykonanie nowych posadzek; położenie wykładziny na ścianach; wykonanie instalacji elektrycznej wraz z wymianą elementów oświetlenia; wykonanie oświetlenia awaryjnego i ewakuacyjnego i p.poż.; wykonanie oświetlenia zewnętrznego; przebudowa istniejącej pochylni dla osób niepełnosprawnych, a także uporządkowanie terenu po zakończonych robotach. W ramach działania przewidziano również zakup, dostawę i montaż wyposażenia dla ZSP nr 1 w postaci zakupu, dostawy i montażu 19 szaf szkolnych.

Koszty realizacji przedsięwzięcia wyniosły 5.920.120,81 zł brutto w tym dofinansowanie 833.242,71 zł oraz wkład własny Gminy Wałbrzych – miasta na prawach powiatu pozostała część tj.: 5.086.878,10 zł brutto.



12.2 ZESPÓŁ SZKOLNO-PRZEDSZKOLNY NR 4

W roku 2022 placówka odremontowała kilka sal dydaktycznych poprzez ułożenie nowej nawierzchni podłogowej, a także przeprowadziła kompleksowy remont sali dodatkowej, polegający na renowacji ścian, sufitów, wymianie instalacji elektrycznej wraz z oprawami oświetleniowymi dostosowanymi do aktualnych warunków technicznych, położono nowe nawierzchnie podłogowe.

Całość robót budowlanych wraz z doposażeniem sal wyniosła: 90.000,00 zł brutto.





12.3 ZESPÓŁ SZKOLNO-PRZEDSZKOLNY NR 5

W ramach działań inwestycyjnych, placówka podjęła się w roku 2022 przeorganizowania infrastruktury części budynku, adaptując w tym celu pomieszczenia sekretariatu, gabinetu dyrektora oraz pokoju nauczycielskiego na sale dydaktyczne. Remont obejmował wykonanie malatur ścian i sufitów oraz ułożenie nowych posadzek w nowopowstałych pomieszczeniach. Pomieszczenia kadr przeniesiono do przyziemia budynku, przygotowując je również poprzez wykonanie prac budowlano – remontowych o podobnym zakresie.

Środki finansowe poniesione przez Gminę Wałbrzych – miasto na prawach powiatu, na zakres robót i wszystkie prace finansowe wyniosły **187.944,00 zł brutto**.



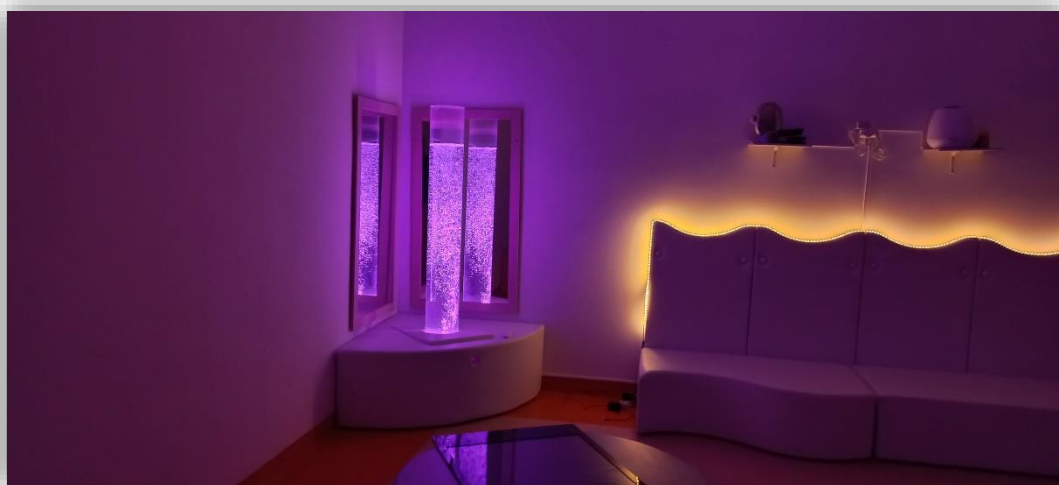


12.4 ZESPÓŁ SZKOLNO-PRZEDSZKOLNY NR 7

Placówka w roku 2022 pozyskała w ramach prac adaptacyjnych dwa bardzo istotne pomieszczenia dydaktyczne, które rozwijają umiejętności informatyczne uczniów szkoły podstawowej oraz wiedzy na temat otaczającego świata, w ramach czego Zespół Szkolno - Przedszkolny nr 7 w Wałbrzychu utworzył dwie sale, z czego jedna stanowi gabinet informatyczny + sala do języka polskiego przy ul. Głównej 2, natomiast druga sala stanowi gabinet „Doświadczenia Świata” w budynku szkoły mieszczącym się przy ul. Dunikowskiego 39.

Środki finansowe poniesione przez Gminę Wałbrzych – miasto na prawach powiatu wynoszą: 99.986,70 zł brutto, w tym 30.000,00 zł darowizny przeznaczonej na powstanie sali dydaktycznej „Doświadczenia Świata”.





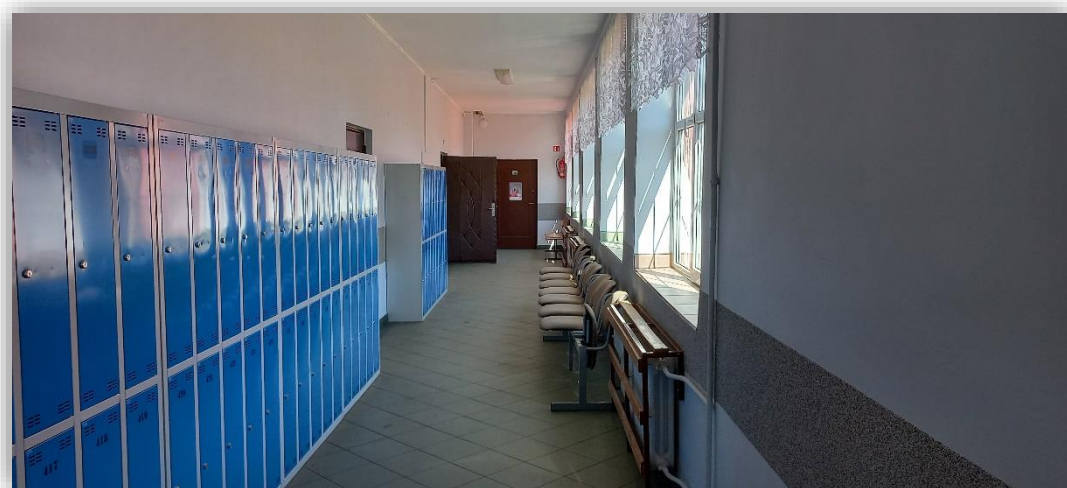
12.5 PUBLICZNA SZKOŁA PODSTAWOWA NR 15

Placówka w roku 2022 wyposażyła w pełni salę dydaktyczną przeznaczoną do zajęć informatycznych. Całość inwestycji wyniosła 57.000,00 zł brutto.



12.6 III LICEUM OGÓLNOKSZTAŁCĄCE

Dzięki zrealizowaniu zaplanowanych na rok 2022 prac remontowych w III Liceum Ogólnokształcącym im. M. Kopernika w Wałbrzychu, placówka zaczęła dysponować gabinetem pedagogicznym utworzonym w ramach adaptacji pomieszczenia technicznego na parterze budynku. Dodatkowo remonty pozwoliły na utworzenie kolejnej sali dydaktycznej rezygnując z nieużywanych pomieszczeń szatniowych, dzięki czemu uczniowie mogą korzystać z edukacji w coraz bardziej komfortowych warunkach. Ponadto wykonano remont ciągu komunikacyjnego w budynku „B”, na piętrze pierwszym.



12.7 ZESPÓŁ SZKÓŁ NR 5

Działania inwestycyjne podjęte w placówce polegały na zakupie samochodu osobowego, który posłuży jako nieodzowny element realizacji podstawy programowej, jaką jest nauka jazdy dla zawodów technik mechanik pojazdów samochodowych oraz elektromechanik.



ZAKUPIONY MODEL: TOYOTA YARIS

WARTOŚĆ ZAKUPU INWESTYCYJNEGO: 62.000,00 ZŁ BRUTTO.

12.8 ZESPÓŁ SZKÓŁ ENERGETYCZNYCH

W budynku szkoły zostały odnowione ciągi komunikacyjne, duży nakład finansowy pochłonęła renowacja drzwi do sal dydaktycznych, zainwestowano w modernizację instalacji elektrycznej wraz z wymianą oświetlenia. Wszystkie działania wyniosły 160.000 zł brutto.

12.9 ZESPÓŁ PRZEDSZKOLI SAMORZĄDOWYCH NR 1

Działania inwestycyjne wykonane w Zespole Przedszkoli Samorządowych nr 1 przy ul. Grodzkiej w Wałbrzychu, mające na celu poprawę efektywności energetycznej budynku powstałego w latach 70 tych ubiegłego wieku, obejmowały przede wszystkim modernizację instalacji centralnego ogrzewania. Prace remontowe dotyczyły wymiany grzejników oraz zaworów termostatycznych. Powyższe prace spowodowały niższą emisyjność budynku oraz zmniejszyły wydatkowanie placówki na media związane z centralnym ogrzewaniem oraz ciepłą wodą użytkową.

WYDATKOWANIE ŚRODKÓW FINANSOWYCH Z BUDŻETU GMINY WAŁBRZYCH – MIASTA NA PRAWACH POWIATU: 154.980, 00 ZŁ BRUTTO.

12.10 IV LICEUM OGÓLNOKSZTAŁCĄCE

Nowa biblioteka, kompleksowy remont 3 sal dydaktycznych oraz istotna wymiana instalacji hydrantowej to działania inwestycyjne, które Gmina Wałbrzych – miasto na prawach powiatu sfinansowała na potrzeby IV Liceum Ogólnokształcącego przy ul. Sokołowskiego w Wałbrzychu. Poprzez reorganizację pomieszczeń biblioteki udało się dodatkowo wygospodarować miejsce odpoczynku i strefy relaksu dla uczniów szkoły. Sale dydaktyczne poprzez przeprowadzone remonty stały się wyróżniające na tle pomieszczeń placówki oraz stwarzają dogodniejsze warunki do pracy i nauki dla młodzieży uczęszczającej na zajęcia.

WYDATKOWANIE ŚRODKÓW FINANSOWYCH Z BUDŻETU GMINY WAŁBRZYCH – MIASTA NA PRAWACH POWIATU: 308.000, 00 ZŁ BRUTTO.



13 MŁODZIEŻOWA RADA MIASTA WAŁBRZYCHA

Młodzieżowa Rada Miasta Wałbrzycha to grupa młodych osób, wybranych spośród uczniów szkół ponadpodstawowych i wyższych działających na terenie Gminy Wałbrzych.

27 października 2022 r. w wałbrzyskich szkołach i uczelniach przeprowadzono wybory Radnych do Młodzieżowej Rady Miasta Wałbrzycha, a 13 grudnia 2022 r. w sali witrażowej ratusza odbyła się I sesja, na której stawiono się dziesięciu nowo wybranych Radnych, którzy złożyli akt ślubowania. Podczas obrad rozstrzygnięto m.in. dwa konkursy przeprowadzone w związku z kampanią wyborczą („Kampania wyborcza do Młodzieżowej Rady Miasta Wałbrzycha” zorganizowana przez Uniwersytet Wrocławski Wydział Nauk Społecznych, Instytut Politologii, oraz „Najwyższa frekwencja w wyborach do Młodzieżowej Rady Miasta Wałbrzycha” zorganizowana przez Urząd Miejski w Wałbrzychu).

NAJWAŻNIEJSZYM PUNKTEM PORZĄDKU OBRAD BYŁO PRZEPROWADZENIE WYBORÓW PREZYDIUM.

W jego skład wchodzi:

Przewodnicząca:	Jagoda Wawrowska
Wiceprzewodnicząca:	Zofia Tuniewicz
Sekretarz:	Wiktoria Story

Zgodnie ze statutem, Młodzieżowa Rada Miasta Wałbrzycha (MRMW) ma charakter konsultacyjny, doradczy i inicjatywny i jest reprezentacją:

- młodzieży uczącej się w szkołach ponadpodstawowych na terenie Wałbrzycha, w tym w zespołach szkół, których siedziba znajduje się na terenie Miasta Wałbrzycha, zamieszkałej na terenie miasta Wałbrzycha, wyłączeniem szkół dla dorosłych
- studentów studiów I stopnia szkół wyższych, których siedziba lub siedziba filii mieści się na terenie Miasta Wałbrzycha.

Celem Rady jest:

1. upowszechnianie idei samorządowej;
2. kreowanie postaw obywatelskich wśród młodzieży;
3. rozwijanie samorządności uczniowskiej i studenckiej;
4. organizowanie młodzieżowego forum wypowiedzi w sprawach publicznych;
5. reprezentowanie młodzieży i samorządów uczniowskich oraz studenckich wałbrzyskich szkół i uczelni wobec władz Miasta Wałbrzycha oraz innych instytucji i organizacji.