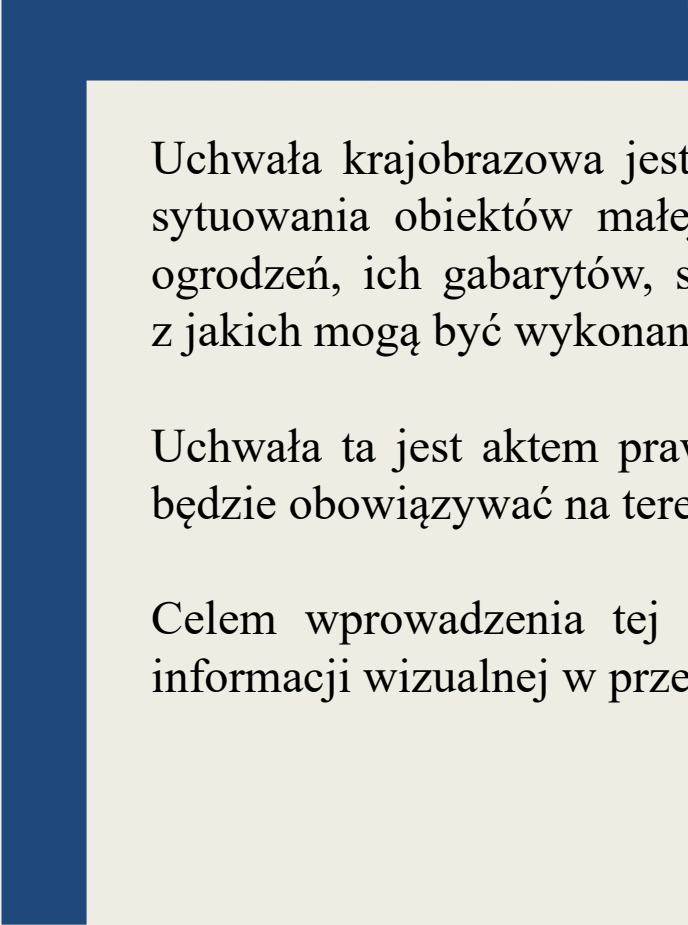


# Uchwała krajobrazowa miasta Wałbrzycha



Uchwała krajobrazowa jest potoczną nazwą uchwały w sprawie ustalenia zasad i warunków sytuowania obiektów małej architektury, tablic reklamowych i urządzeń reklamowych oraz ogrodzeń, ich gabarytów, standardów jakościowych oraz rodzajów materiałów budowlanych, z jakich mogą być wykonane.

Uchwała ta jest aktem prawa miejscowego i po uchwaleniu przez Radę Miejską Wałbrzycha będzie obowiązywać na terenie całego miasta Wałbrzycha.

Celem wprowadzenia tej uchwały jest uporządkowanie naszego otoczenia i ujednolicenie informacji wizualnej w przestrzeni miejskiej.

## Podsumowanie I wyłożenia do publicznego wglądu

W ramach wyłożenia do publicznego wglądu projektu tz. "uchwały krajobrazowej" w terminie wskazanym w ogłoszeniu i obwieszczeniu Prezydenta Wałbrzycha wpłynęło 112 uwag, złożonych przez 14 podmiotów.

29 uwag zostało rozpatrzonych pozytywnie w całości,

40 uwag zostało nieuwzględnionych w całości,

38 uwag zostało uwzględnionych w części,

1 uwaga została nieuwzględniona w części,

4 uwagi były bezzasadne

# Podział Miasta na strefy o zróżnicowanych zasadach i warunkach sytuowania reklam

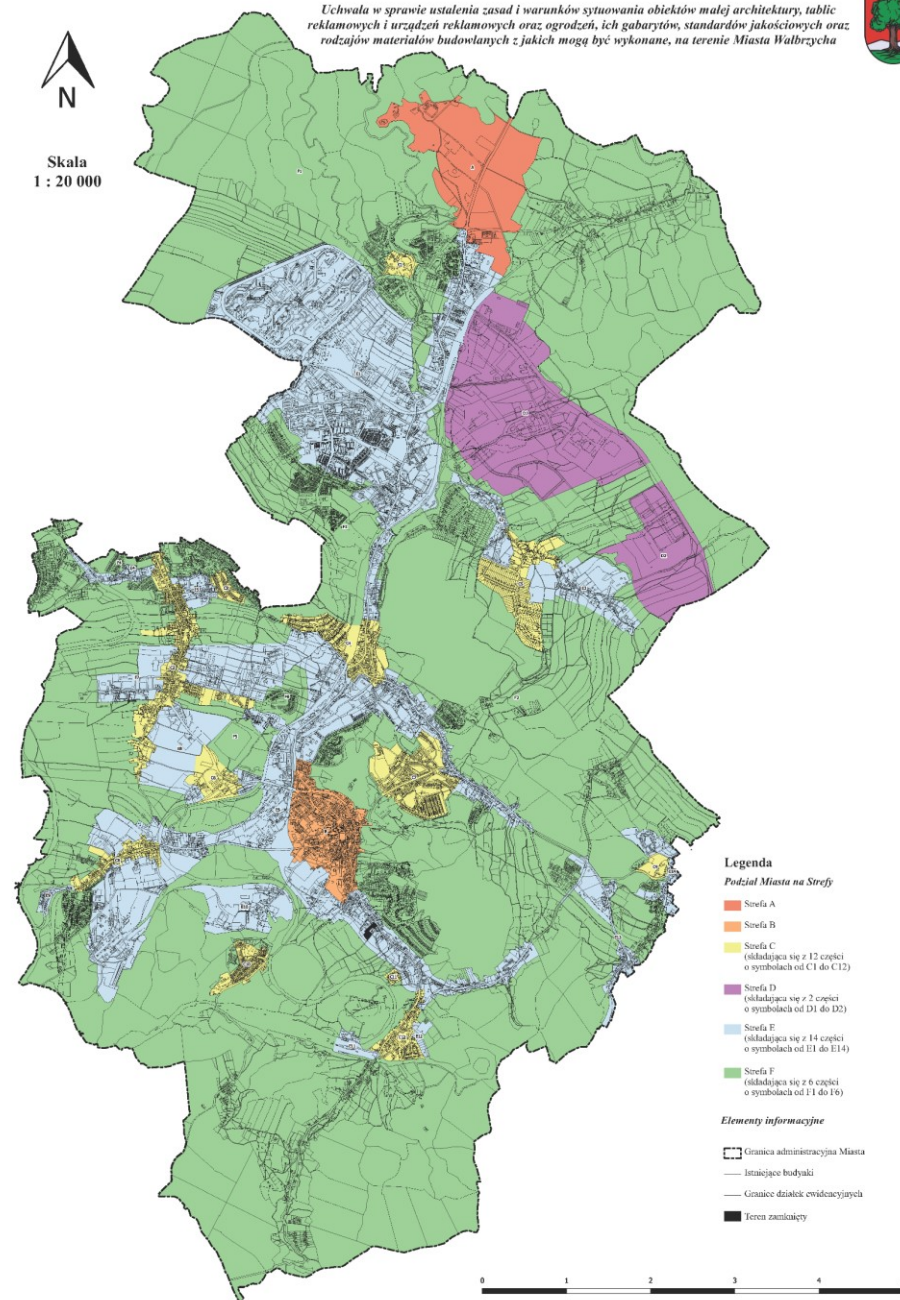
## UWAGA WYJĄTEK!

W odniesieniu do tablic reklamowych i urządzeń reklamowych innych niż szyldy, dla zabytkowych obszarów i nieruchomości wpisanych do rejestru zabytków i ich otoczenia oraz innych zabytków nieruchomych znajdujących się w gminnej ewidencji zabytków stosuje się:

- 1) dla obiektów wpisanych do rejestru zabytków i ich otoczenia - **ustalenia jak dla strefy B**, zawarte w §17 niniejszej Uchwały;
- 2) dla obszarów wpisanych do rejestru zabytków, z zastrzeżeniem pkt 1 oraz obiektów znajdujących się w gminnej ewidencji zabytków - **ustalenia jak dla strefy C**, zawarte w §19 niniejszej Uchwały.



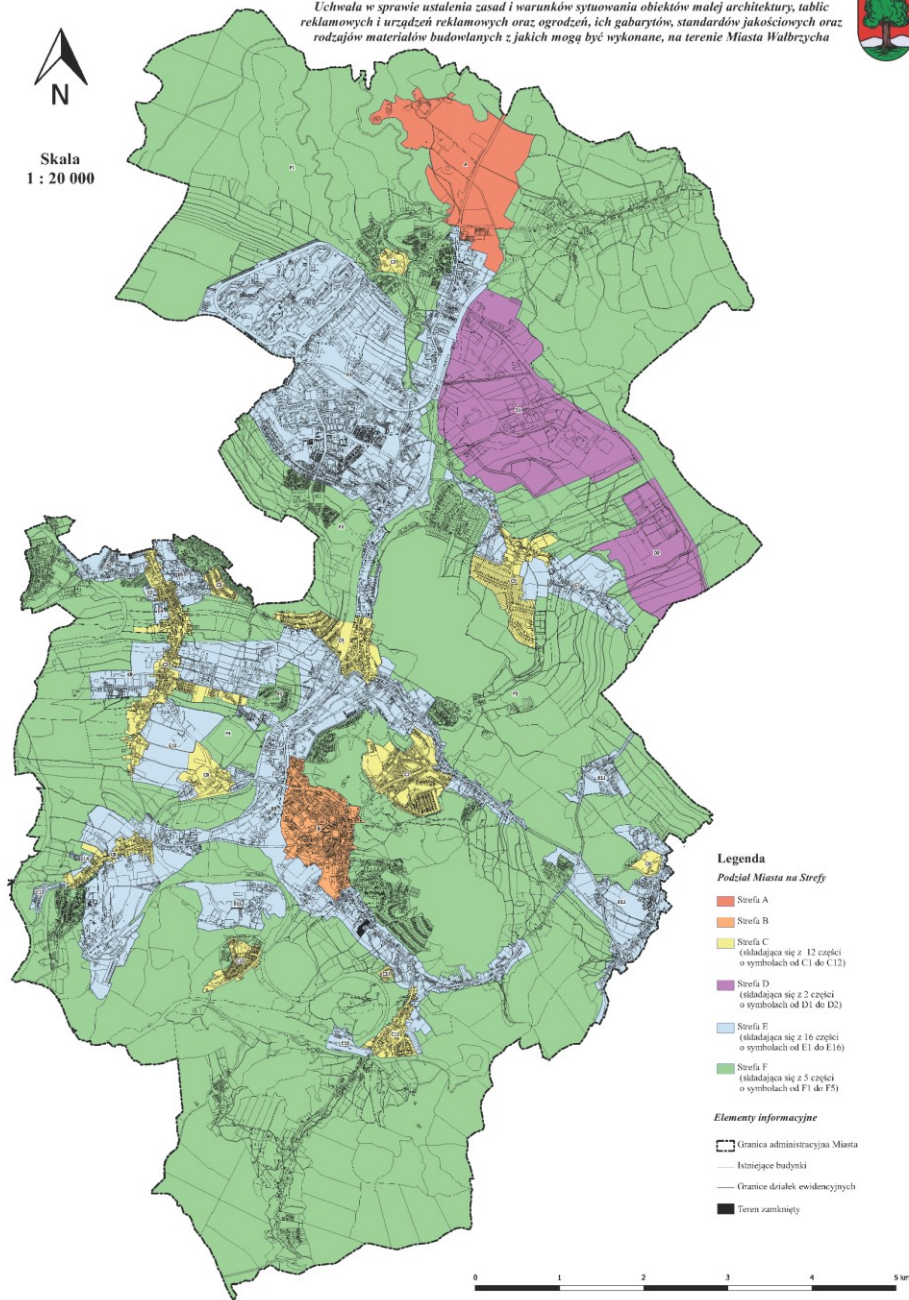
Skala  
1 : 20 000



*Uchwała w sprawie ustalenia zasad i warunków sytuowania obiektów małej architektury, tablic reklamowych i urządzeń reklamowych oraz ogrodzeń, ich gabarytów, standardów jakościowych oraz rodzajów materiałów budowlanych z jakich mogą być wykonane, na terenie Miasta Wałbrzycha*



Skala  
1 : 20 000



**Legenda**

*Podział Miasta na Strefy*

- Strefa A
- Strefa B
- Strefa C (składająca się z 12 części o symbolach od C1 do C12)
- Strefa D (składająca się z 2 części o symbolach od D1 do D2)
- Strefa E (składająca się z 16 części o symbolach od E1 do E16)
- Strefa F (składająca się z 5 części o symbolach od F1 do F5)

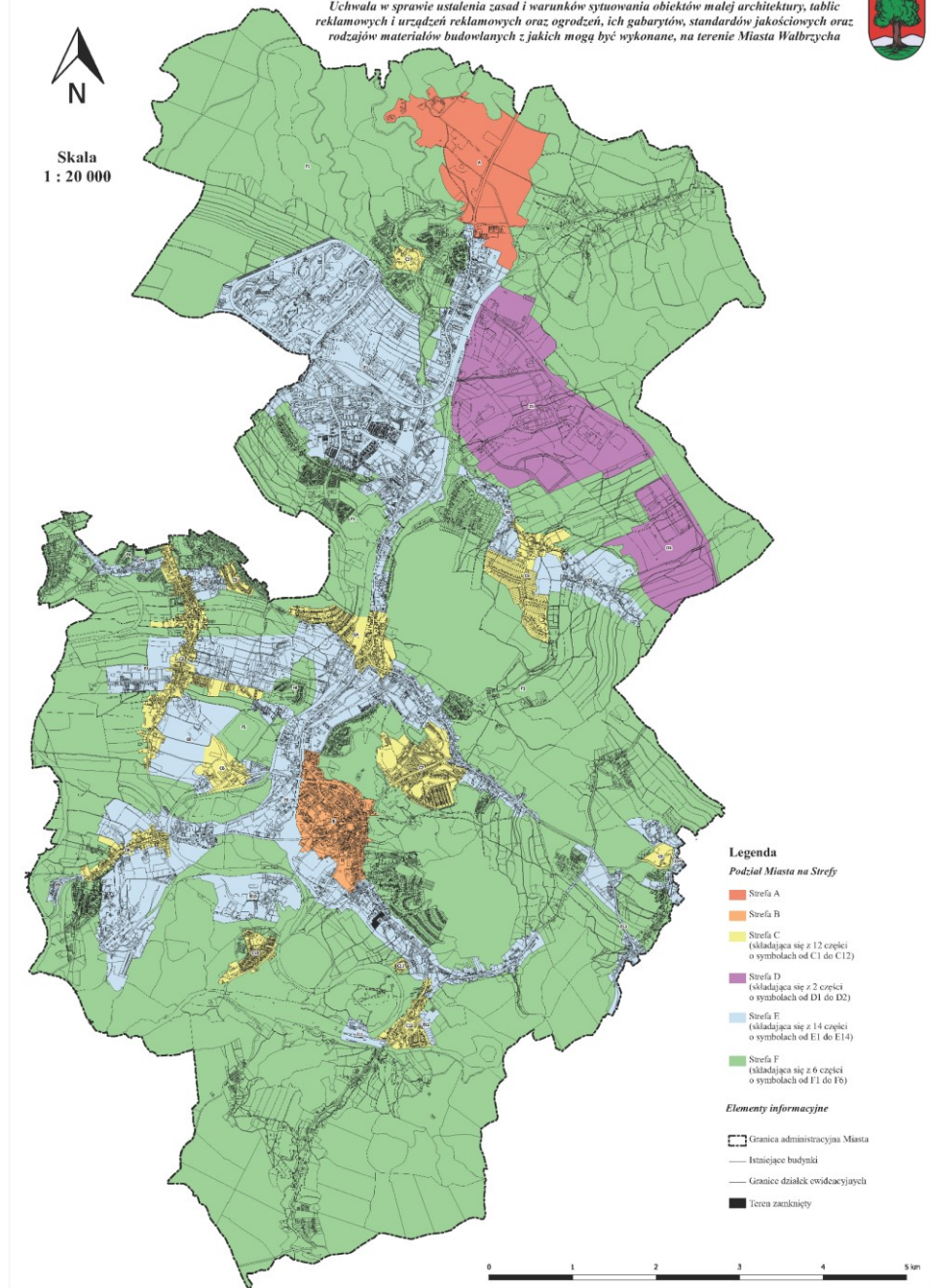
*Elementy informacyjne*

- Granica administracyjna Miasta
- Istniejące budynki
- Granice działek ewidencyjnych
- Tereny zamknięte

*Uchwała w sprawie ustalenia zasad i warunków sytuowania obiektów małej architektury, tablic reklamowych i urządzeń reklamowych oraz ogrodzeń, ich gabarytów, standardów jakościowych oraz rodzajów materiałów budowlanych z jakich mogą być wykonane, na terenie Miasta Wałbrzycha*



Skala  
1 : 20 000



**Legenda**

*Podział Miasta na Strefy*

- Strefa A
- Strefa B
- Strefa C (składająca się z 12 części o symbolach od C1 do C12)
- Strefa D (składająca się z 2 części o symbolach od D1 do D2)
- Strefa E (składająca się z 14 części o symbolach od E1 do E14)
- Strefa F (składająca się z 6 części o symbolach od F1 do F6)

*Elementy informacyjne*

- Granica administracyjna Miasta
- Istniejące budynki
- Granice działek ewidencyjnych
- Tereny zamknięte

Strefa A – obejmująca obszar zespołu rezydencjalnego Zamku Książ i założenia ogrodowego Palmiarni wraz z otoczeniem została wyznaczona na podstawie granic wpisu do rejestru zabytków przedmiotowego zespołu rezydencjonalnego z otoczeniem wskazanym w Studium Krajobrazowym o wysokiej wartości krajobrazowej;

Strefa B - obejmująca obszar reprezentacyjnej przestrzeni Śródmieścia została wyznaczona na podstawie granic wpisu do rejestru zabytków historycznego układu śródmiejskiego oraz wyznaczonej jednostki urbanistycznej nr 23 w Studium Uwarunkowań i Kierunków Zagospodarowania Przestrzennego miasta Wałbrzycha;

Strefa C – obejmująca obszary historycznych układów urbanistycznych, została wyznaczona na podstawie wpisów poszczególnych układów do rejestru zabytków, wojewódzkiej ewidencji zabytków, obszarów konserwatorskich wyznaczonych w obowiązujących miejscowych planach zagospodarowania przestrzennego, analiz przeprowadzonych w opracowaniach konserwatorskich sporządzonych do programu rewitalizacji oraz na podstawie Studium kompozycji i ekspozycji makronętrza krajobrazowego przygotowanego w ramach prac nad Studium Krajobrazowym miasta Wałbrzycha;

Strefa D – obejmująca obszar strefy ekonomicznej, została wyznaczona na podstawie wyznaczonych jednostek urbanistycznych w Studium Uwarunkowań i Kierunków Zagospodarowania Przestrzennego miasta Wałbrzycha obejmujących funkcjonującą na terenie miasta Strefę Ekonomiczną przy uwzględnieniu zaakcentowanego w Studium Krajobrazowym miasta Wałbrzycha otwarcia panoramicznego z pasmami Gór Wałbrzyskich wraz z zachowaniem kluczowych dla ekosystemu elementów przyrodniczych;

Strefa E – obejmująca pozostałe obszary zurbanizowane, została wyznaczona na podstawie istniejących zwartych obszarów o w pełni wykształconej strukturze funkcjonalno-przestrzennej, głównie występującej w formie zabudowy mieszkaniowej wielorodzinnej i zabudowy usługowej z uwzględnieniem opracowanego na potrzeby Studium Uwarunkowań i Kierunków Zagospodarowania Przestrzennego miasta Wałbrzycha właściwego bilansu terenów przeznaczonych pod zabudowę oraz potrzeb w zakresie terenów inwestycyjnych.

Strefa F – obejmująca obszar krajobrazu przyrodniczego i terenów zielonych, w tym publicznie dostępnych terenów zielonych m.in. parków, skwerów, cmentarzy, ogrodów działkowych, obszarowych form ochrony przyrody wyznaczonych na podstawie przepisów odrębnych, wraz z najbliższym otoczeniem oraz największych osiedli zabudowy mieszkaniowej jednorodzinnej.

## Niniejsza uchwała nie dotyczy sytuowania na terenie miasta Wałbrzycha:

- 1) znaków i sygnałów drogowych, o których mowa w rozporządzeniu Ministra Infrastruktury oraz Spraw Wewnętrznych i Administracji z dnia 31 lipca 2002 r. w sprawie znaków i sygnałów drogowych (Dz.U. z 2019 r. poz. 2310 z późn. zm.),
- 2) tablic urzędowych w rozumieniu rozporządzenia Rady Ministrów z dnia 7 grudnia 1955 r. w sprawie tablic i pieczęci urzędowych (Dz.U. z 1955 r. Nr 47, poz. 316, z późn. zm.),
- 3) tablic informacyjno-promocyjnych, dotyczących projektów współfinansowanych ze środków krajowych lub zagranicznych, sporządzonych zgodnie z przepisami odrębnymi,
- 4) szyldów organów administracji publicznej i urzędów, korporacji zawodowych i innych podmiotów w zakresie, w którym ich umieszczanie jest uregulowane odrębnymi przepisami,
- 5) znaków bezpieczeństwa związanych z ewakuacją, ochroną przeciwpożarową oraz bezpieczeństwem i higieną pracy, sporządzonych zgodnie z przepisami odrębnymi,
- 6) oznaczeń informacyjnych, niezawierających treści reklamowych, lokalizowanych w ramach prowadzonej działalności i znajdującej się na nieruchomości gdzie ta działalność jest prowadzona.



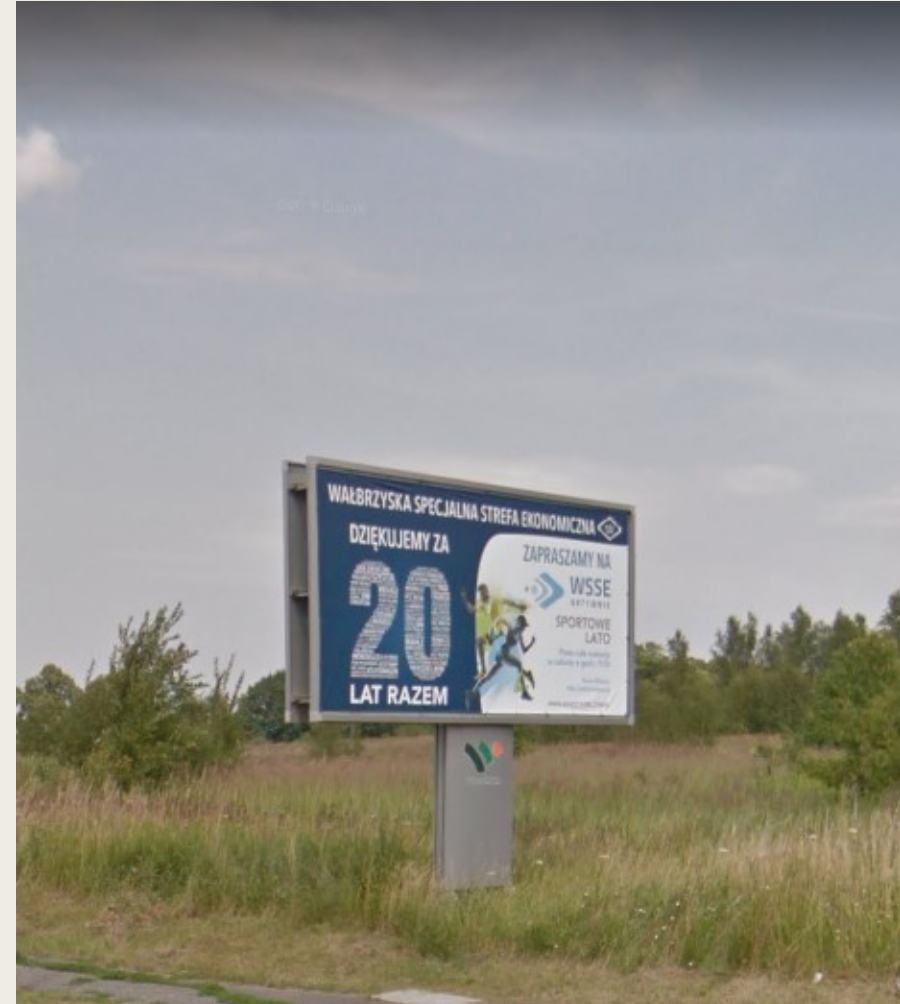


## Definicje zastosowane w uchwale

1. Dopuszcza się sytuowanie wyłącznie takich rodzajów tablic reklamowych i urządzeń reklamowych, o których mowa w przepisach uchwały, na zasadach i warunkach określonych w jej treści.
2. Dopuszcza się sytuowanie wyłącznie takich obiektów małej architektury oraz ogrodzeń, które spełniają wymogi określone w przepisach uchwały.
3. Dopuszcza się sytuowanie wyłącznie takich rodzajów szyldów, o których mowa w przepisach Uchwały, na zasadach i warunkach określonych w przepisach uchwały.

## BILLBOARD

należy przez to rozumieć tablicę reklamową lub urządzenie reklamowe w układzie poziomym, o nie więcej niż dwóch stronach powierzchni ekspozycji, zamontowane na elewacji budynku lub trwale związane z gruntem betonowym fundamentem, przy czym górna krawędź tego fundamentu jest równa maksymalnie poziomowi gruntu



# CITYLIGHT

należy przez to rozumieć wolnostojące, naścienne lub stanowiące element wiaty przystankowej urządzenie reklamowe oszklone, o jedno- lub dwustronnej podświetlonej powierzchni ekspozycji w układzie pionowym, służące do zamieszczania plakatów





## GABLOTA EKSPOZYCYJNA

należy przez to rozumieć  
urządzenie reklamowe  
zintegrowane z  
budynkiem w postaci szafki  
oszkłonej w całości lub  
części, wewnątrz której  
umieszczona jest  
powierzchnia ekspozycji  
reklamy



## LITERY PRZESTRZENNE, LOGA PRZESTRZENNE, LOGOTYPY PRZESTRZENNE

należy przez to  
rozumieć urządzenie  
reklamowe składające się z  
napisu lub znaku graficznego,  
stanowiącego  
element identyfikacji wizualnej  
podmiotu prowadzącego  
działalność, mogące posiadać  
wewnętrzne  
źródło światła



## MASZT FLAGOWY

należy przez to rozumieć pionowe urządzenie reklamowe w postaci wysokiego słupa lub pionowej konstrukcji, bez wyodrębnionej podstawy, mocowane w gruncie, z flagą zawierającą treści reklamowe, zlokalizowane na terenie prowadzenia działalności lub bezpośrednio w promieniu 4 m od wjazdu na teren prowadzenia tej działalności



## MURAL REKLAMOWY

należy przez to rozumieć  
urządzenie reklamowe  
wykonane technikami  
plastycznymi bezpośrednio  
na szczytowej ścianie  
budynku w postaci powłoki  
malarskiej,  
z wyłączeniem elewacji z  
detalem architektonicznym





## NEON

należy przez to rozumieć urządzenie reklamowe lub szyld w postaci lampy lub lamp jarzeniowych, wykonanych ze szklanych rur wypełnionych gazem szlachetnym, tworzących napis o treści reklamowej lub kompozycję plastyczną, zawierającą wkomponowany przekaz reklamowy

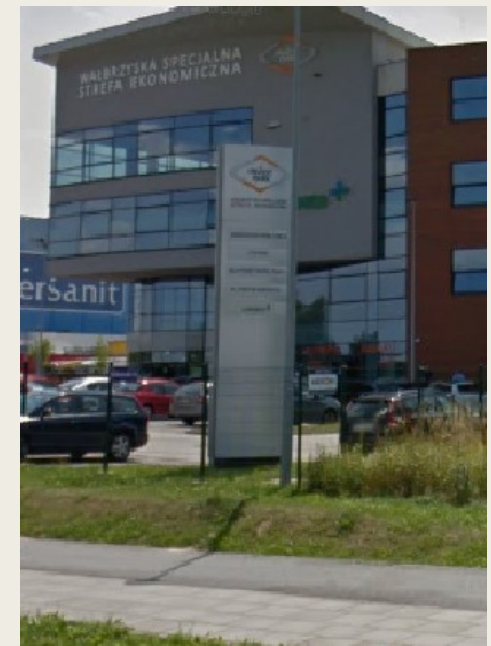


# PYLON

należy przez to rozumieć trwale związane z gruntem  
wolnostojące, pionowe urządzenie  
reklamowe, jedno lub wielostronne, charakteryzujące się  
zwartą formą i kształtem, stanowiące tło  
dla umieszczonego na nim jednego szyldu lub logotypu  
bądź komponentu kilku lub kilkunastu  
szyldów lub logotypów

## SZCZEGÓLNE RODZAJE PYLONÓW

- a) pylon cenowy – informujący o cenach obowiązujących na stacji paliw, przy której się znajduje, zwieńczony w jego najwyższej części nie więcej niż jednym dwustronnym szyldem o szerokości i grubości tego pylonu,
- b) pylon wizytówkowy – wolnostojący, eksponujący modułowo rozmieszczone szyldy wizytówkowe lub tablice reklamowe, zlokalizowany w promieniu 4 m od wjazdu na teren prowadzenia działalności lub na działce ewidencyjnej gdzie ta działalność jest prowadzona;



## SIATKA REKLAMOWA

należy przez to rozumieć  
tablicę reklamową lub  
urządzenie reklamowe,  
elastyczne, ażurowe,  
wykonane z tkanin, tekstyliów  
lub z folii z tworzyw  
sztucznych, w postaci  
siatki budowlanej, na której  
eksponowana jest reklama



## SŁUP REKLAMOWY

należy przez to rozumieć  
wolnostojące urządzenie  
reklamowe w formie  
pionowego walca o przekroju  
kołowym lub eliptycznym,  
usytuowane na powierzchni  
utwardzonej  
lub bezpośrednio przy  
krawędzi takiej powierzchni



## STOJAK REKLAMOWY TYPU POTYKACZ

należy przez to rozumieć wolnostojące, przestawne urządzenie reklamowe, z dwustronną powierzchnią ekspozycji, w układzie pionowym, składające się z dwóch prostokątnych tablic związanych wzdłuż górnej krawędzi, wystawiane w godzinach otwarcia lokalu użytkowego lub w godzinach prowadzenia działalności, sytuowane bezpośrednio przy wejściu do tego lokalu



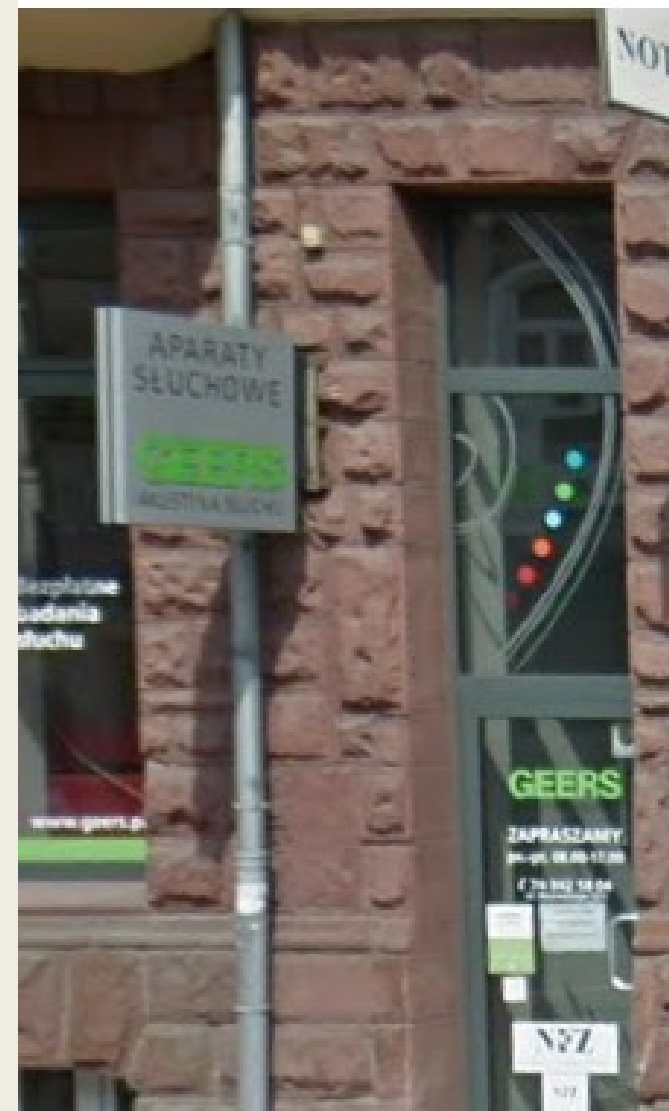
## SZYLD FLAGOWY

należy przez to rozumieć luźno zwisający szyld w formie flagi, o zmiennym kształcie, uzależnionym od ruchów powietrza, przymocowany wyłącznie jednym swoim bokiem do prostego masztu lub drzewca zamocowany bezpośrednio do płaszczyzny elewacji budynku lub budowli



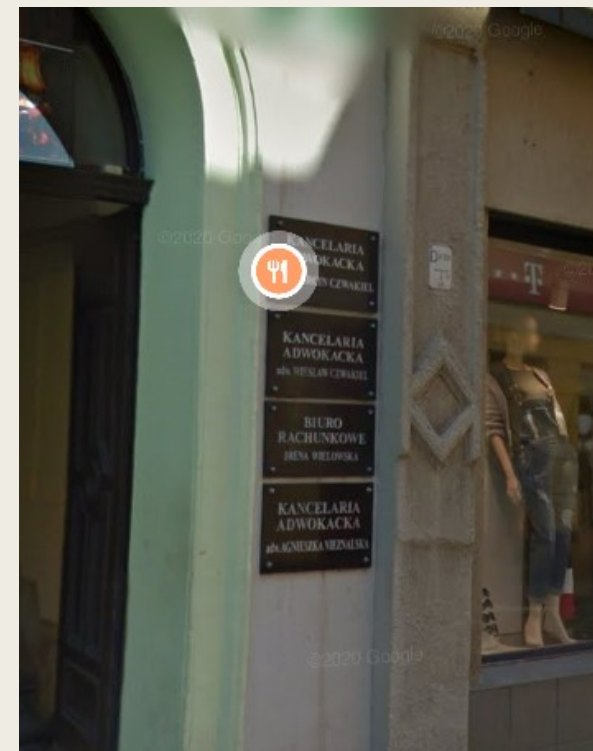
## SZYLD SEMAFOROWY

należy przez to rozumieć  
szyld zamocowany pod  
kątem prostym,  
bezpośrednio do  
płaszczyzny elewacji  
budynku lub budowli,  
mogący posiadać  
wewnętrzne źródło  
światła



## SZYLD WIZYTÓWKOWY

należy przez to rozumieć szyld zamocowany równoległe do płaszczyzny sytuowania, najczęściej zgrupowany z innymi szyldami wizytówkowymi usytuowanymi w obrębie danej płaszczyzny sytuowania w sposób modułowy z uwzględnieniem jednolitych zasad, takich jak zastosowanie barw, wymiarów, odstępów między nimi, tła, pól ochronnych, wyrównania lub justowania treści, zawierający dane identyfikacyjne działalności lub informacje o godzinach otwarcia, przyjęć, rejestracji





## TABLICA KIERUNKOWA

należy przez to rozumieć tablicę reklamową wykonaną na podkładzie ze sztywnego i trwałego materiału, w układzie poziomym, wolnostojącą lub umieszczoną na słupie oświetleniowym, wskazującą lokalizację działalności oddalonej od ciągu komunikacyjnego



## TOTEM

należy przez to rozumieć wolnostojące pionowe, trwale związane z gruntem jedno lub wielostronne urządzenie reklamowe w formie słupa bądź słupów, u którego szczytu znajduje się powierzchnia ekspozycji jako logo lub logotyp jednej reklamowanej działalności z ewentualnym oświetleniem lub podświetleniem światłem stałym, zlokalizowane przy wjeździe z drogi publicznej na teren prowadzenia działalności lub na działce ewidencyjnej gdzie ta działalność jest prowadzona





# MAŁA ARCHITEKTURA I OGRODZENIA

# MAŁA ARCHITEKTURA

1. Ustala się następujące zasady i warunki sytuowania obiektów małej architektury, ich gabaryty, standardy jakościowe oraz rodzaje materiałów budowlanych, z jakich mogą być wykonane, o ile inne przepisy uchwały nie stanowią inaczej:
  - 1) w zakresie gabarytów ustala się maksymalne wysokości obiektów małej architektury.
    - a) 18 m dla elementów wyposażenia obiektów sportowych i rekreacyjnych oraz dla masztów flagowych innych niż te wymienione w §5 pkt 12 uchwały,
    - b) 3 m dla obiektów przeznaczonych do zbiorowego gromadzenia odpadów komunalnych,
    - c) 6 m dla pozostałych obiektów małej architektury; (...)
  - 5) dopuszcza się stosowanie wyłącznie następujących materiałów budowlanych, z zastrzeżeniem ust. 2:
    - a) w strefach A, B i C: stal ocynkowana – malowana proszkowo, żeliwo, beton, kamień naturalny, cegła, szkło oraz drewno twarde i jego imitacje, inne niż wykonane z tworzyw sztucznych,
    - b) w strefach D, E i F: stal nierdzewna, stal ocynkowana – malowana proszkowo, żeliwo, aluminium, szkło, beton, kamień naturalny, cegła oraz drewno twarde i jego imitacje, z wyłączeniem tworzyw sztucznych;



## OGRODZENIA

Dopuszcza się stosowanie ogrodzeń, o ile inne przepisy uchwały nie stanowią inaczej, wyłącznie:

- 1) trwale związanych z gruntem, z wyłączeniem ogrodzeń tymczasowych;
- 2) wykonanych z zastosowaniem materiałów budowlanych o długotrwałej odporności na proces starzenia, takich jak: szkła, stopów metali, cegły, kamienia naturalnego, drewna, aluminium, betonu architektonicznego oraz ich kompozytów, z zastrzeżeniem § 8 pkt 1 uchwały;
- 3) w naturalnych kolorach, które uzyskuje się w procesie produkcyjnym użytych materiałów budowlanych wymienionych w pkt 2, w odcieniach czerni, szarości, brązu, czerwieni, zieleni, beżu i bieli;
- 4) w jednolitej kolorystyce na całej długości ogrodzenia, z zastosowaniem nie więcej niż dwóch kolorów wymienionych w pkt 3;
- 5) w taki sposób, by ich usytuowanie nie wpływało negatywnie na warunki ruchu pieszego, rowerowego i drogowego, w szczególności nie pogarszało wymagań widoczności, o których mowa w przepisach odrębnych.

# PRZEPISY PRZEJŚCIOWE

§27. 1. Postanowienia uchwały znajdują zastosowanie dla nowo sytuowanych lub budowanych ogrodzeń oraz istniejących ogrodzeń, które po wejściu w życie niniejszej uchwały będą poddane pracom polegającym na przebudowie, remoncie, rozbudowie lub odbudowie.

2. Nie wymagają dostosowania do zasad i warunków określonych w niniejszej uchwale ogrodzenia wpisane w dniu wejścia w życie niniejszej uchwały do rejestru zabytków lub do gminnej ewidencji zabytków, które po wejściu w życie niniejszej uchwały będą poddane pracom polegającym na przebudowie, remoncie, rozbudowie lub odbudowie.

§28. 1. Postanowienia uchwały znajdują zastosowanie dla nowo sytuowanych lub budowanych obiektów małej architektury oraz istniejących obiektów małej architektury, które po wejściu w życie niniejszej uchwały będą poddane pracom polegającym na przebudowie, remoncie, rozbudowie, nadbudowie lub odbudowie.

2. Nie wymagają dostosowania do zasad i warunków określonych w niniejszej uchwale obiekty małej architektury wpisane w dniu wejścia w życie niniejszej uchwały do rejestru zabytków lub do gminnej ewidencji zabytków oraz place zabaw i siłownie zewnętrzne, które po wejściu w życie niniejszej uchwały będą poddane pracom polegającym na przebudowie, remoncie, rozbudowie lub odbudowie.

§29. 1. Postanowienia uchwały znajdują zastosowanie dla tablic i urządzeń reklamowych istniejących, a także sytuowanych, budowanych, przebudowywanych, remontowanych, rozbudowywanych lub odbudowywanych w okresie od dnia wejścia w życie niniejszej uchwały.

2. Dla istniejących w dniu wejścia w życie niniejszej uchwały tablic i urządzeń reklamowych, innych niż szyldy, termin dostosowania do zasad i warunków ich sytuowania określonych w uchwale określa się na 24 miesiące od dnia jej wejścia w życie, z zastrzeżeniem ust. 4.

3. Dla istniejących w dniu wejścia w życie niniejszej uchwały szyldów, termin dostosowania do zasad i warunków ich sytuowania określonych w uchwale określa się na 24 miesiące od dnia jej wejścia w życie, z zastrzeżeniem ust. 4.

4. Dla istniejących w dniu wejścia w życie niniejszej uchwały tablic i urządzeń reklamowych, usytuowanych na podstawie wydanej decyzji o pozwoleniu na budowę, termin dostosowania do zasad i warunków ich sytuowania określonych w uchwale określa się na 36 miesięcy od dnia jej wejścia w życie.

5. Ustala się następujące zasady i warunki dostosowania dla tablic reklamowych i urządzeń reklamowych, o których mowa w ust. 2-4:

1) należy usunąć wszystkie niezgodne z przepisami niniejszej uchwały tablice reklamowe i urządzenia reklamowe wraz z ich zamocowaniami, takimi jak kotwy, fundamenty, haki lub ślady lub otwory po zamocowaniach;

2) należy przywrócić elementy przestrzeni zmienione w wyniku sytuowania tablic reklamowych i urządzeń reklamowych niezgodnych z przepisami niniejszej uchwały, do stanu poprzedniego, w szczególności poprzez uzupełnienie braków w powierzchniach i nawierzchniach sytuowania materiałami budowlanymi oraz rozmieszczenia według stanu poprzedniego;

3) w przypadku niespełnienia zasad i warunków uzależnionych od wzajemnego dostosowania względem siebie co najmniej dwóch tablic reklamowych lub urządzeń reklamowych tego samego rodzaju, które spełniają jednocześnie pozostałe zasady i warunki określone w niniejszej uchwale i usytuowane są w tym samym miejscu, dostosowania do przepisów zawartych w niniejszej uchwale, według poniższej kolejności, wymagają tablice reklamowe i urządzenia reklamowe:

a) których rodzaj nie jest dopuszczony w danej strefie,

b) posiadające większą powierzchnię ekspozycji reklamy,

c) najwyższe względem poziomu najbliższej krawędzi jezdni,

d) bliżej usytuowane względem poziomu najbliższej krawędzi jezdni.

# Przydatne linki

- Studium uwarunkowań i kierunków zagospodarowania miasta Wałbrzycha

<http://bip.um.walbrzych.pl/artikul/1322/29927/studium-uwarunkowan-i-kierunkow-zagospodarowania-przestrzennego-miasta-walbrzycha>

- Opracowanie krajobrazowe

- Wytyczne konserwatorskie dla obszaru rewitalizacji

- Opracowanie koncepcji programowo – przestrzennych dla podobszarów rewitalizacji

<http://rewitalizacja.walbrzych.pl/pilotazowy-program-rewitalizacji/produkty-pilotazu/>

- Projekt uchwały krajobrazowej

<https://bip.um.walbrzych.pl/artykuly/2529/projekt-uchwaly-krajobrazowej-wylozenie-ii>