



# Raport o stanie gminy Wałbrzych za rok 2021

## ŚRODOWISKO

## SPIS TREŚCI

1	Wałbrzyskie Schronisko dla Zwierząt .....	2
2	Zanieczyszczenie odpadami.....	9
3	Gospodarka ściekowa.....	10
4	Projekt niskiej emisji.....	10
5	Program czyste powietrze .....	12
6	Parki kieszonkowe .....	14
7	Akcja czysty i zielony Wałbrzych.....	16

## 1 WAŁBRZYSKIE SCHRONISKO DLA ZWIERZĄT

Schronisko dla Zwierząt w Wałbrzychu zabezpiecza bezdomne i niebezpieczne zwierzęta domowe z terenu Gminy Wałbrzych oraz na podstawie zawartych umów z terenów Gminy Jedlina Zdrój, Gminy Szczawno-Zdrój, Gminy Stare Bogaczowice, Gminy Czarny Bór i Miasta Kamienna Góra.

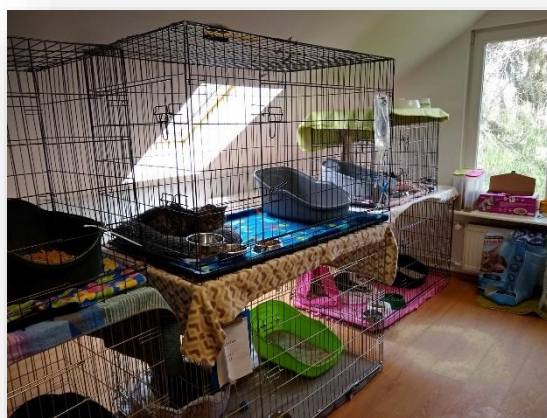
Podopiecznymi Schroniska są wyłącznie psy i koty.

Liczba pomieszczeń dla zwierząt w Schronisku:

- 60 boksów dla psów (w tym boksy kwarantanny i izolatki),
- 10 pomieszczeń dla kotów (w tym pomieszczenia kwarantanny i izolatki),
- 8 wybiegów dla psów.



Zdjęcie 1. Pomieszczenie dla kotów



Zdjęcie 2. Pomieszczenie dla kotów



Zdjęcie 3. Izolatka dla kotów



Zdjęcie 4. Boksy/izolatki dla kotów





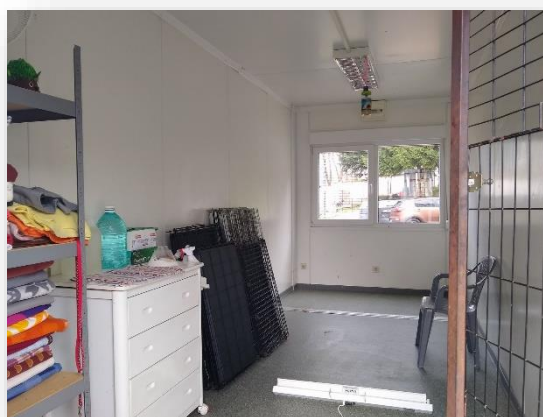
Zdjęcie 5. Pomieszczenie dla kotów



Zdjęcie 6. Kwarantanna dla kotów.



Zdjęcie 7. budynek dla kociąt



Zdjęcie 8 Pomieszczenie dla kociąt



Zdjęcie 9. Boksy dla psów



Zdjęcie 10. boksy dla psów





Zdjęcie 11. domek dla psów



Zdjęcie 12. ogrzewane boksy dla psów



Zdjęcie 13. Ogrzewane boksy dla psów



Zdjęcie 14. Izolatka dla psów

W Schronisku zwierzęta są karmione gotową karmą suchą i mokrą. Na terenie jednostki funkcjonuje ponadto kuchnia, w której w razie potrzeby można przygotowywać dodatkowe, uzupełniające posiłki dla psów i kotów.



Zdjęcie 15. Kuchnia dla zwierząt



Zdjęcie 16. Magazyn karmy



**Zdjęcie 17. Specjalistyczny samochód do przewozu zwierząt.**

W Schronisku, w roku 2021, funkcjonował całodobowy dyżur, a pracownicy w razie potrzeby zajmowali się odławianiem niebezpiecznych zwierząt, przeznaczonym do tego specjalistycznym samochodem.

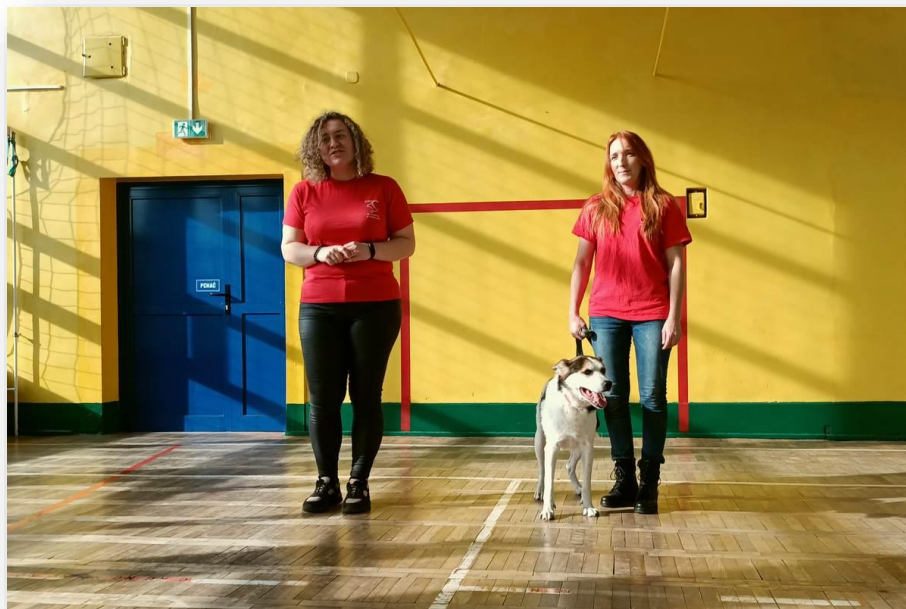
Schronisko, tak jak w latach ubiegłych, było objęte stałym nadzorem weterynaryjnym - opiekę weterynaryjną sprawuje Przychodnia Weterynaryjna ŁAPKA (ul. Główna 1d, 58-309 Wałbrzych). Wszystkie zwierzęta są na bieżąco badane, chipowane, odrobaczone, odpchlane, odkleszczane, kastrowane/sterylizowane, a także szczepione (przeciwko wściekliźnie oraz chorobom zakaźnym). W razie potrzeby wykonywane są dodatkowe zabiegi i operacje na zwierzętach.



**Zdjęcie 18. Gabinet weterynaryjny w schronisku.**



Ważnym aspektem działalności Schroniska jest prowadzenie akcji edukacyjnych, szczególnie w szkołach i przedszkolach. W miarę możliwości pracownicy Schroniska odwiedzali placówki edukacyjne i organizowali pogadanki z dziećmi i młodzieżą, przekazując informacje o prawach zwierząt i obowiązkach wynikających z posiadania zwierząt.



**Zdjęcie 19. Spotkanie w ZSP nr 3 w Wałbrzychu.**

Schronisko czynnie wspiera rozwój wolontariatu – osoby chętne do pracy wolontariackiej mają możliwość pomocy w codziennych czynnościach związanych z pielęgnacją i utrzymaniem zwierząt. W Schronisku odbywają się także regularne spacery wolontariuszy z psami, których natężenie jest szczególnie duże w soboty i niedziele.

Placówka utrzymywana jest z budżetu Gminy Wałbrzych, ale otrzymuje także wsparcie rzeczowe od osób fizycznych, firm i instytucji, w postaci karm, tekstyliów, środków czystości. Każdego roku w okresie grudnia żłobki, przedszkola i szkoły organizują zbiórki świąteczne dla psów i kotów ze Schroniska.



**Zdjęcie 20. Dary rzeczowe.**

Podstawowym celem pracy Schroniska Dla Zwierząt w Wałbrzychu jest zapewnienie opieki bezdomnym zwierzętom oraz ich wyłapywanie.

**Tabela 1. wydatki schroniska w 2021 r.**

Wydatki poniesione na funkcjonowanie jednostki	393 643,36 zł
Wydatki poniesione na opiekę i obsługę zwierząt	614 501,69 zł
Wydatki na opiekę weterynaryjną i środki zapobiegawcze	215 073,95 zł
<b>łącznie</b>	<b>1 223 219,00 zł</b>

**Tabela 2. Dochody schroniska w 2021 r.**

Wpływy z przyjmowania zwierząt z gmin ościennych	66 825 zł
Darowizny pieniężne od darczyńców	5 510,35 zł
Wpływy z różnych dochodów i inne	138,19 zł
Wpływy z kar sądowych	2 842,49 zł
<b>łącznie</b>	<b>75 316,03 zł</b>

**Tabela 3. Statystyka za 2021 r.**

	Psy	Koty
Liczba przyjęć zwierząt do Schroniska	251	221
Liczba adopcji zwierząt	105	137
Liczba oddań zwierząt do właścicieli	115	23
Stan zwierząt na dzień 31.12.2021 r.	91	48



**W 2021 R. ZREALIZOWANO NASTĘPUJĄCE ZADANIA:**

- utworzono nowe, dodatkowe pomieszczenie do przetrzymywania zdrowych kotów trafiających na kwarantannę,



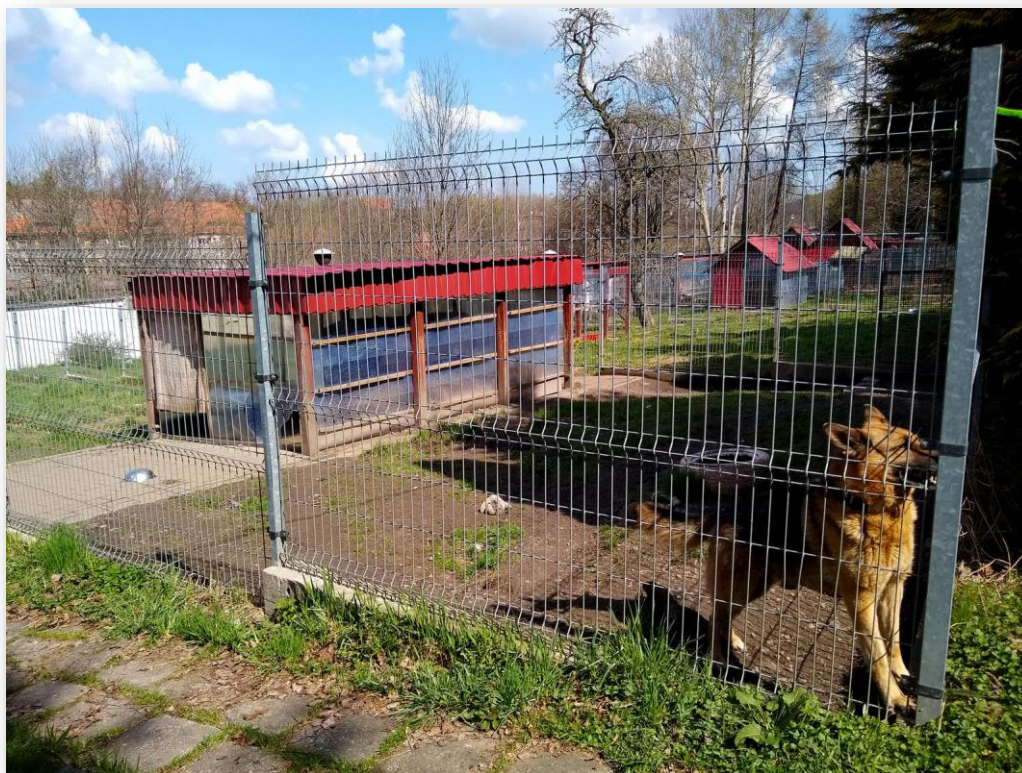
**Zdjęcie 21. nowa kwarantanna dla kotów zdrowych.**

- utworzono nowe, ogrzewane boksy dla psów



**Zdjęcie 22. Nowe ogrzewane boksy dla psów.**

- utworzono nowe wybiegi dla psów (poprzez podzielenie większych wybiegów na mniejsze, ale nadal zapewniające możliwość biegania)



**Zdjęcie 23. Nowe wybiegi dla psów.**

- zakończono prace projektowe związane z budową nowego Schroniska dla Zwierząt (nowa placówka ma być zlokalizowana przy ul. Beethovena w Wałbrzychu; ma zapewniać ciepłe, ogrzewane schronienie dla wszystkich zwierząt i ma być zlokalizowana w ustalonym przepisami prawa oddaleniu od budynków mieszkalnych; jednostka będzie posiadała małą salę konferencyjną, aby móc realizować w lepszy sposób pogadanki i spotkania edukacyjne).

## 2 ZANIECZYSZCZENIE ODPADAMI

Niektóre przepisy dotyczące usuwania odpadów nie zmieniły się od lat i tak, w myśl przepisów ustawy z dnia 14 grudnia 2012 r. o odpadach posiadacz odpadów jest obowiązany do niezwłocznego usunięcia odpadów z miejsca nieprzeznaczonego do ich składowania lub magazynowania. W przypadku nieusunięcia odpadów, wójt, burmistrz lub prezydent miasta, w drodze decyzji wydawanej z urzędu, nakazuje posiadaczowi odpadów usunięcie odpadów z miejsca nieprzeznaczonego do ich składowania lub magazynowania, z wyjątkiem przypadku, gdy obowiązek usunięcia odpadów jest skutkiem wydania decyzji o cofnięciu decyzji związanej z gospodarką odpadami, stwierdzenia nieważności, uchylenia lub wygaśnięcia decyzji związanej z gospodarką odpadami.

W 2021 r. zakończono decyzją nakazującą usunięcie odpadów z miejsca nieprzeznaczonego do składowania lub magazynowania łącznie 7 postępowań. Decyzje te są decyzjami ostatecznymi.



### 3 GOSPODARKA ŚCIEKOWA

W Wałbrzychu w roku 2021, cały czas obowiązuje Uchwała Rady Miejskiej Wałbrzycha Nr LXI/626/2014 z dnia 15 maja 2014 roku, w której zostały przyjęte zasady i tryb udzielania dotacji celowej ze środków budżetu Gminy Wałbrzych na dofinansowanie kosztów inwestycyjnych związanych z porządkowaniem gospodarki ściekowej na terenie miasta Wałbrzycha. Zasady te mają na celu stworzenie efektywnego systemu odprowadzania ścieków na terenie Gminy Wałbrzych, poprawę stanu wód powierzchniowych i podziemnych oraz poprawę jakości życia mieszkańców Wałbrzycha. Dotacje obejmują realizację zadań inwestycyjnych polegających na budowie lub przebudowie przyłączy kanalizacyjnych do sieci kanalizacji sanitarnej i budowie przydomowych oczyszczalni ścieków.

Niestety w 2021 r. zainteresowanie uzyskaniem dotacji było niewielkie. Łącznie mieszkańcy złożyli tylko 4 wnioski o udzielenie dotacji, z czego 1 z uwagi na niezuzupełnienie braków pozostał bez rozpoznania.

Wobec powyższego w 2021 r.:

- łączna ilość udzielonych dotacji wyniosła 3,
- ilość zlikwidowanych zbiorników na ścieki sanitarne wyniosła 2
- Ilość odcięć odpływu ścieków od wód, gruntu lub kanalizacji deszczowej wyniosła 1
- kwota udzielonych dofinansowań wyniosła łącznie 7104,27 zł.

### 4 PROJEKT NISKIEJ EMISJI

Głównym sposobem poprawy stanu jakości powietrza jest wymiana źródeł ciepła na bardziej ekologiczne. Przez lata obowiązywania Uchwały Nr LXI/625/2014 w sprawie określenia zasad i trybu udzielenia dotacji ze środków budżetu Gminy Wałbrzych na dofinansowanie kosztów zadań inwestycyjnych związanych z ograniczeniem niskiej emisji na terenie miasta Wałbrzycha, zostało udzielonych ponad tysiąc trzysta dofinansowań na łączną kwotę ponad 5,7 mln złotych.

W połowie roku 2021 zakończono weryfikację 549 wniosków złożonych w ramach naboru w projekcie pn. „Wymiana wysokoemisyjnych źródeł ciepła w budynkach i lokalach mieszkalnych na terenie wybranych gmin Aglomeracji Wałbrzyskiej”, działanie dofinansowane ze środków Europejskiego Funduszu Rozwoju Regionalnego w ramach Regionalnego Programu Operacyjnego Województwa Dolnośląskiego 2014-2020 (RPO WD 2014-2020), Osi priorytetowej 3 „Gospodarka niskoemisyjna”, Działania 3.3 „Efektywność energetyczna w budynkach użyteczności publicznej i sektorze Mieszkaniowym – ZIT AW”.

Celem programu jest udzielanie przez Grantodawcę grantów na przedsięwzięcia realizowane w budynkach mieszkalnych jednorodzinnych i wielorodzinnych dotyczące wymiany dotychczasowych wysokoemisyjnych źródeł ciepła. 382 wnioski pozytywnie przeszły procedurę oceny formalnej oraz merytorycznej, łączna kwota potrzebna do wypłaty zakwalifikowanych wniosków to blisko 3,5 mln złotych. Pod koniec roku 2021 rozpoczął się proces udzielania grantów wnioskodawcą, który trwał będzie przez kolejne lata.





**Zdjęcie 24. Oznakowanie miejsca realizacji projektu pn. „Wymiana wysokoemisyjnych źródeł ciepła w budynkach i lokalach mieszkalnych na terenie wybranych gmin Aglomeracji Wałbrzyskiej”.**

W roku 2021 powietrze, którym oddychamy w Wałbrzychu w odniesieniu do obszaru całego województwa jest na najlepszym poziomie pod względem przekraczania norm jakości powietrza, a przekroczenia dotyczyły jedynie benzo[a]pirenu, głównie w sezonie zimowym i było to związane z okresem grzewczym.

**Tabela 4. Klasy stref dla poszczególnych zanieczyszczeń, uzyskane w ocenie rocznej dokonanej w oparciu o kryteria ustanowione w celu ochrony zdrowia ludzi. [Źródło danych: Państwowy Monitoring Środowiska – GIOŚ]**

Lp.	Kod strefy	Nazwa strefy	SO <sub>2</sub>	NO <sub>2</sub>	CO	C <sub>6</sub> H <sub>6</sub>	O <sub>3</sub> <sup>1)</sup>	PM10	Pb	As	Cd	Ni	B(a)P	PM2,5 <sup>2)</sup>
1	PL0201	Aglomeracja Wrocławska	A	C	A	A	C	A	A	A	A	A	C	C1
2	PL0203	miasto Wałbrzych	A	A	A	A	A	A	A	A	A	A	C	A1
3	PL0204	strefa dolnośląska	A	A	A	A	C	C	A	C	A	A	C	C1

<sup>1)</sup> Dla ozonu – poziom celu długoterminowego, strefy uzyskały klasę D2

<sup>2)</sup> Dla pyłu zawieszonego PM2,5 – poziom dopuszczalny I faza, strefa dolnośląska\_2 uzyskała klasę C.

	SO <sub>2</sub> Dwutlenek siarki) [µg/m <sup>3</sup> ]	NO <sub>2</sub> Dwutlenek azotu [µg/m <sup>3</sup> ]	NO <sub>x</sub> Tlenki azotu [µg/m <sup>3</sup> ]	NO Tlenek azotu [µg/m <sup>3</sup> ]	O <sub>3</sub> Ozon [µg/m <sup>3</sup> ]
wartość średnia	7,4 (poz. dop.: 20 µg/m <sup>3</sup> )	13 (poz. dop.: 40 µg/m <sup>3</sup> )	19,5 (poz. dop.: 30 µg/m <sup>3</sup> )	4,2	50,1
minimum	0,5	0,0	0,3	0,0	0,0
maksimum	60,2	105,3	617,1	342,6	131,4

	O <sub>3</sub> Ozon 8h [µg/m <sup>3</sup> ]	CO Tlenek węgla [µg/m <sup>3</sup> ]	CO Tlenek węgla 8h [µg/m <sup>3</sup> ]	C <sub>6</sub> H <sub>6</sub> Benzen [µg/m <sup>3</sup> ]	PM <sub>10</sub> Pył zawieszony PM <sub>10</sub> [µg/m <sup>3</sup> ]
wartość średnia	-	0,4	-	1,1 (poz. dop.: 5 µg/m <sup>3</sup> )	23,1 (poz. dop.: 40 µg/m <sup>3</sup> )
minimum	-	0,1	-	0,0	0,0
maksimum	122,6	3	2,5	23,3	371,7

## 5 PROGRAM CZYSTE POWIETRZE

Na początku 2021 roku Gmina Wałbrzych podpisała porozumienie z Wojewódzkim Funduszem Ochrony Środowiska i Gospodarki Wodnej we Wrocławiu, zgodnie z którym w urzędzie powstał punkt informacyjno-konsultacyjny do obsługi mieszkańców na potrzeby obsługi programu priorytetowego Czyste powietrze. Punkt umożliwia mieszkańcom, którzy nie mają dostępu do komputera/internetu składanie wniosków na portalu beneficjenta, ponadto mieszkańcy mogą uzyskać na miejscu niezbędne informacje. Raz na kwartał organizowane jest spotkanie informacyjne z mieszkańcami, które prowadzone jest przez przedstawiciela Wojewódzkiego Funduszu Ochrony Środowiska i Gospodarki Wodnej.

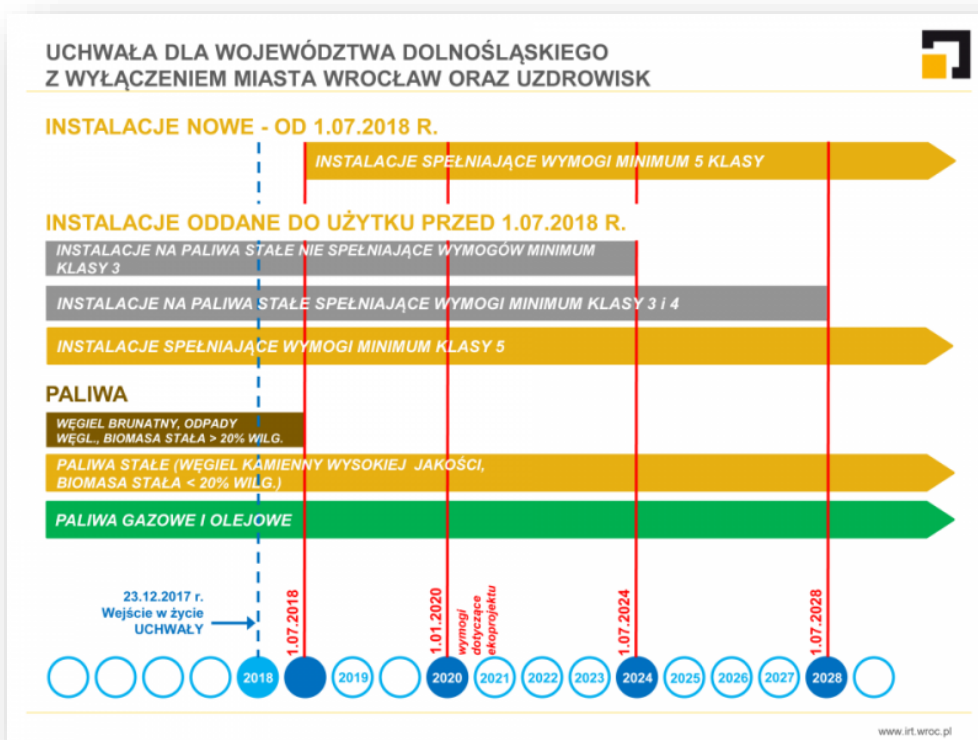
Na mocy ww. porozumienia mieszkańcy mogą również uzyskać niezbędne informacje na temat niedawno otwartego programu „Poprawa jakości powietrza poprzez wymianę źródeł ciepła w budynkach wielorodzinnych – pilotaż na terenie województwa dolnośląskiego”, który cieszy się bardzo dużym zainteresowaniem.

Na terenie Gminy Wałbrzych od 1 lipca 2018 roku obowiązują zapisy uchwały Sejmiku Województwa Dolnośląskiego w sprawie wprowadzenia na obszarze województwa dolnośląskiego, z wyłączeniem Gminy Wrocław i uzdrowisk, ograniczeń i zakazów w zakresie eksploatacji instalacji, w których następuje spalanie paliw. Wprowadzone nakazy mają na celu wyeliminować do 1 lipca 2028 roku z użytku wszystkie przestarzałe urządzenia grzewcze mające znaczący wpływ na jakość powietrza, którym oddychają mieszkańcy. W Gminie

Wałbrzych dla potrzeb kontroli jakości spalanych paliw powołano Eko-patrol Straży Miejskiej, który sukcesywnie kontroluje spalane przez mieszkańców paliwa.



Zdjęcie 25. Gminny punkt konsultacyjno – informacyjny programu „Czyste Powietrze”





W 2021 r. Gmina Wałbrzych wraz z 40 Gminami we współpracy z Centrum Technologii Energetycznych w Świdnicy dołączyła do projektu dotyczącego utworzeniu Sub-Regionalnego Programu Modernizacji Budynków. W ramach projektu planowane jest uzyskanie środków finansowych z Funduszu Sprawiedliwej Transformacji na wymianę ogrzewania oraz termomodernizację w budynkach, co również przyczyni się do poprawy jakości powietrza.

## 6 PARKI KIESZONKOWE

Działania niwelujące wyspy ciepła w dzielnicy Podgórze przyczyniły się do powstania parków kieszonkowych:

Przedsięwzięcie obejmowało realizację inwestycji w zakresie zielono-niebieskiej infrastruktury, utworzono 4 parki kieszonkowe w 4 lokalizacjach miasta Wałbrzycha.

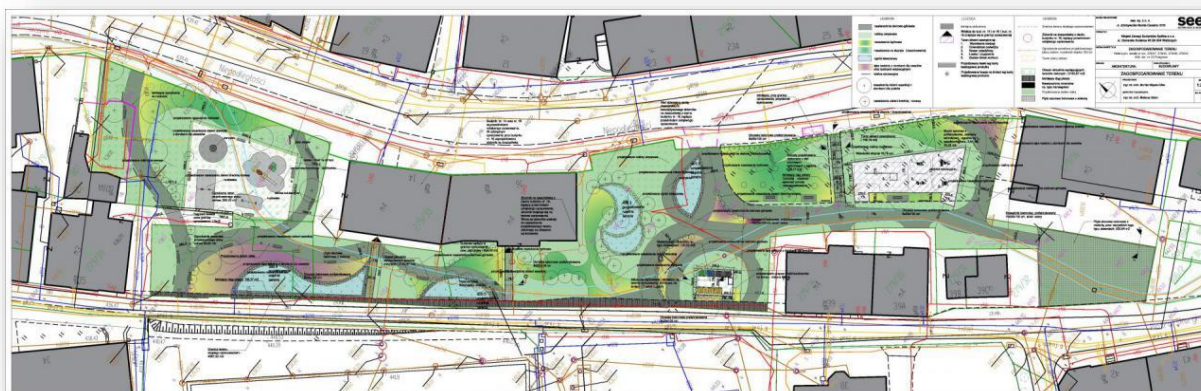
W ramach tej inwestycji tereny miejskie - dotychczas nieużytkowane zostały przekształcone w obszary zielone wyposażone w błękitno-zieloną infrastrukturę. We wszystkich lokalizacjach zaprojektowano 3 sposoby systemu retencjonowania wód opadowych: ogrody deszczowe w postaci niecek retencyjnych, tereny zieleni ozdobnej (drzewa, krzewy, rabaty bylinowe, łąki kwietne), trawniki.

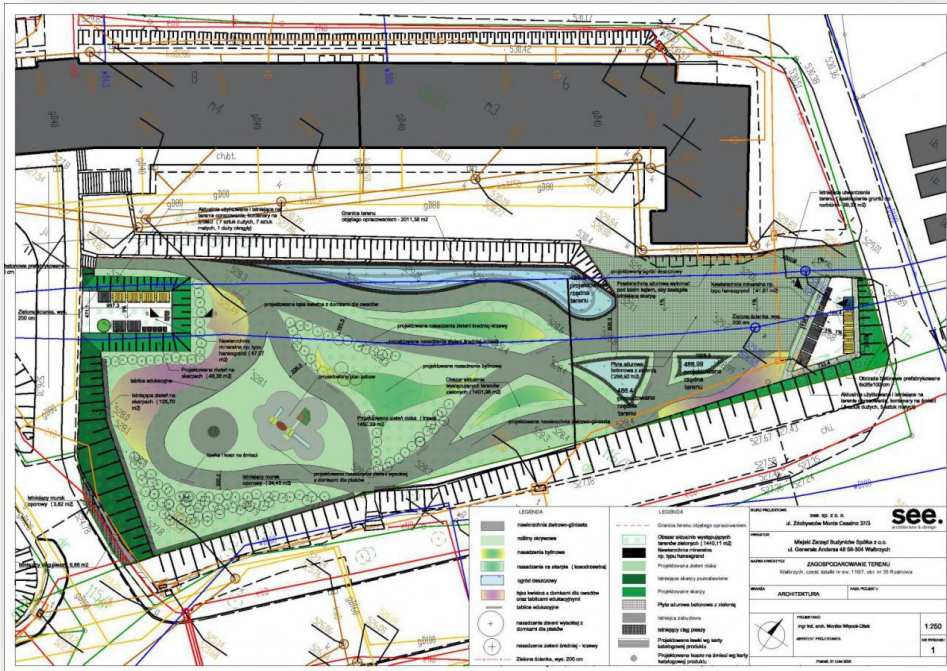
W ramach tego projektu: utworzony został obszar o walorach przyrodniczych o pow. 9395,34 m<sup>2</sup> w 4 lokalizacjach śródmiejskiej części Wałbrzycha, poprawiony został system zagospodarowania wód opadowych wraz z likwidacją zasklepień gruntu w celu przeciwdziałania podtopieniom i zalaniom. Zretencjonowano 23.722,29 m<sup>3</sup> wód opadowych na terenach objętych projektem w skali roku, wykorzystując 22.705,55 m<sup>3</sup> objętości wód deszczowych.

Utworzono obszar o pow. 7548,12 m<sup>2</sup> posiadający charakter rekreacyjny lub co najmniej przyjazny mieszkańcom i oczekuje się, że nastąpi zmniejszenie efektu wyspy ciepła na terenach zwartej zabudowy śródmiejskiej w mieście.

Wnioskodawcą i stroną umowy o dofinansowanie – Gmina Wałbrzych – Miasto na prawach powiatu.

Wartość inwestycji: 2.890.025 zł z tego z dofinansowania NFOŚGiW: 997.377 zł (34,8%) Termin zakończenia realizacji projektu: 30.11.2021 r.









## 7 AKCJA CZYSTY I ZIELONY WAŁBRZYCH

W roku 2021, w ramach akcji posadzono setki drzew, tysiące krzewów oraz pnączy.

Sadzenie roślin odbywało się w każdej dzielnicy miasta, obsadzone pnączami były wszystkie możliwe ściany oraz ogrodzenia instytucji miejskich aby zapobiec wypom ciepła.









