

**ZARZĄDZENIE NR 737/2021
PREZYDENTA MIASTA WAŁBRZYCHA**

z dnia 18 listopada 2021 r.

w sprawie określenia współpracy instytucji i służb w okresie zimowym oraz powołania Zespołu do kierowania „Akcją Zima”

Na podstawie art.7 ust.1 pkt 2, art. 33 ust.1 ustawy z dnia 8 marca 1990r. o samorządzie gminnym (t.j. Dz. U z 2021, poz. 1372 z późn.zm), art. 17 ust.2 pkt 1, art. 19 ust.2 pkt.1 ustawy z dnia 26 kwietnia 2007r. o zarządzaniu kryzysowym (t.j. Dz. U. z 2020r. ,poz. 1856 z późn.zm.) oraz § 9 ust. 1 Regulaminu Organizacyjnego Urzędu Miejskiego w Wałbrzychu, wprowadzonego Zarządzeniem Nr 614/2020 Prezydenta Miasta Wałbrzycha z dnia 9 listopada 2020r. zarządzam, co następuje:

§ 1.1 Zarządzenie ma na celu określenie zasad kierowania systemem odśnieżania miasta oraz sprawnym utrzymaniem przejezdności dróg i ciągów komunikacyjnych, które pozwoli na normalne i bezpieczne funkcjonowanie jego mieszkańców w okresie zimowym.

2. Zarządzenie wraz z załączoną Procedurą, stanowiącą Załącznik Nr 1 do niniejszego zarządzenia, określa zakres współdziałania poszczególnych jednostek i instytucji miejskich w procesie monitorowania zagrożeń, zbierania informacji niezbędnych do podjęcia działań i kierowania wszystkimi siłami i środkami do realizacji zadania odśnieżania miasta.

3. Schemat kierowania i łączności stanowi Załącznik Nr 2 do niniejszego zarządzenia, a Wykaz najważniejszych miejsc i ulic podlegających odśnieżaniu jest załącznikiem Nr 3 do niniejszego zarządzenia.

§ 2. Bieżące zarządzanie systemem odśnieżania miasta realizuje Zarząd Dróg, Komunikacji i Utrzymania Miasta w oparciu o firmę/firmy zewnętrzne, wyłonione w ramach przetargu, na podstawie zapisów podpisanych umów.

§ 3. Na wniosek Kierownika Centrum Sterowania Ruchem i Monitoringu Wizyjnego lub Kierownika Biura Bezpieczeństwa i Zarządzania Kryzysowego, na podstawie decyzji Prezydenta Miasta, z uwagi na sytuację pogodową i pogarszające się warunki drogowe, mogą zostać uruchomione dodatkowe siły i środki własne do wsparcia odśnieżania miasta ze spółek i instytucji miejskich.

§ 4. Zarząd Dróg, Komunikacji i Utrzymania Miasta uzgodni możliwy zakres wsparcia działań sprzętem i ludźmi do odśnieżania miasta w sytuacji utrzymywania się intensywnych opadów, śnieżycy i zamieci w celu utrzymania ruchu i bezpieczeństwa w mieście we współpracy z:

- a) Miejskim Zakładem Usług Komunalnych, Sp. z o o w Wałbrzychu
- b) Miejskim Zarządem Budynków, Sp. z o o w Wałbrzychu,
- c) Wałbrzyskim Przedsiębiorstwem Wodociągów i Kanalizacji w Wałbrzychu.

§ 5. Koszty udzielonego wsparcia w czasie odśnieżania miasta przez podmioty wymienione w § 4 zostaną zrefundowane przez Gminę Wałbrzych po zakończeniu okresu zimowego i ich uprzedniej weryfikacji , na podstawie zgłoszonego rozliczenia poniesionych wydatków.

§ 6. Służby Straży Miejskiej i Centrum Sterowania Ruchem i Monitoringu Wizyjnego będą prowadziły bieżący nadzór na sytuacją drogową w mieście, wykorzystując załączoną Procedurę do powiadamiania, przesyłania informacji i kierowania działaniami, w celu zimowego utrzymania ruchu i bezpieczeństwa na drogach.

§ 7. 1. W przypadku utrzymujących się intensywnych opadów śniegu, które powodują, że standardowe siły i środki kierowane do utrzymania dróg okazują się niewystarczające, a wydzielone wsparcie ze spółek i instytucji miejskich okaże się również niewystarczające, a zalegająca pokrywa śnieżna utrzymuje się powyżej ok. 8 cm. i pozostaje na drogach i ciągach komunikacyjnych powołuje się Zespół do kierowania „Akcją Zima”.

2. Zespół powoływany jest przez Prezydenta Miasta, miejscem jego pracy jest siedziba Centrum Sterowania Ruchem i Monitoringu Wizyjnego. Całością pracy Zespołu w imieniu Prezydenta Miasta kieruje wyznaczona przez niego osoba.

3. Do udziału w pracach Zespołu Kierownicy nw. instytucji delegują swoich przedstawicieli:

- a) Zarządu Dróg, Komunikacji i Utrzymania Miasta w Wałbrzychu,
- b) Miejskiego Zarządu Budynków, Sp. z o o w Wałbrzychu,
- c) Miejskiego Zakładu Usług Komunalnych, Sp. z o o w Wałbrzychu,
- d) Centrum Sterowania Ruchem i Monitoringu Wizyjnego,
- e) Straży Miejskiej,
- f) firmy/firm zewnętrznych (realizującej usługi odśnieżania miasta, na podstawie zapisów umowy dot. odśnieżania miasta).

4. Głównym celem prac Zespołu jest udrożnienie priorytetowych arterii miejskich, wznowienie ruchu, zabezpieczenie efektywnego wykorzystania posiadanego potencjału oraz dodatkowo „alarmowo” uruchomionych sił i środków w zakresie odśnieżania miasta.

5. Szczegółowym zadaniem pracy Zespołu jest:

- a) ustalanie miejsc zagrożonych - niezbędnych do funkcjonowania miasta, które należy w pierwszej kolejności udrożnić, żeby wznowić ruch drogowy,
- b) oszacowanie i wdrożenie posiadanych sił i środków, które pozostają w gotowości do podjęcia działań (samochody, piaskarki, wywrotki, ciężki sprzęt do usuwania pojazdów, skrzynki na piasek),
- c) monitorowanie i określenie dróg, skrzyżowań i obiektów do odśnieżania oraz określenie kolejności realizacji prac porządkowych, odśnieżania innych newralgicznych miejsc w aglomeracji,
- d) koordynacja służb i ich „alarmowe wzmocnienie” w sytuacji utrzymywania się intensywnych opadów lub śnieżycy i zamieci, która może tworzyć miejsca szczególnie niebezpieczne,
- e) podjęcie współdziałania z policją w celu koordynacji kierowania ruchem lub utworzenia niezbędnych objazdów, prowadzenia pojazdów firmy do miejsc wymagających natychmiastowego udrożnienia lub wsparcie przejazdu służb ratunkowych.

§ 8. Wymienieni w § 7 ust.3 Kierownicy instytucji są zobowiązani z dniem 26 listopada 2021r. przekazać dane swoich przedstawicieli wyznaczonych do pracy w Zespole „Akcji Zima” do Kierownika Biura Bezpieczeństwa i Zarządzania Kryzysowego w celu utworzenia sprawnego systemu powiadamiania.

§ 9. Zarządzenie wchodzi w życie z dniem podpisania i podlega ogłoszeniu w Biuletynie Informacji Publicznej Urzędu Miejskiego w Wałbrzychu.

PROCEDURA

bieżącej pracy instytucji i służb w ramach okresu zimowego
i kierowania „Akcją Zima”

1. Procedura ma na celu określenie kompetencji i przepływu informacji pomiędzy służbami i jednostkami realizującymi zadania oczyszczania miasta w okresie zimowym.
2. Procedura reguluje sposób uruchamiania służb w trakcie powstania punktowych utrudnień w ruchu oraz w przypadku narastania zagrożenia intensywnymi opadami, przekazywania sygnałów i informacji z systemu monitoringu i zgłoszeń telefonicznych od obywateli i kierowców o sytuacji na drogach do podmiotów odpowiedzialnych za oczyszczanie miasta.
3. Zadanie monitoringu sytuacji drogowej na terenie miasta na bieżąco (24 godz. na dobę) realizują operatorzy w CSRiMW. W przypadku zauważenia „zdarzenia drogowego” związanego z wystąpieniem zagrożeń w ruchu z uwagi na wystąpienie oblodzenia, gołolodzi, czy intensywnych opadów śniegu powiadamiają właściwe służby i instytucje.
4. Zadanie bieżącego monitorowania miasta przez operatorów CSRiMW:
 - a) W przypadku zauważenia całkowicie unieruchomionego w pasie drogowym pojazdu (samochodu ciężarowego, TIRa, itd.) - należy PILNIE powiadomić telefonicznie wyznaczonego przedstawiciela ZDKiUM – w godz. 07.30 od 15.30 z precyzyjnym wskazaniem miejsca koniecznej interwencji, a następnie dalej monitorować rozwój sytuacji,
 - b) Dodatkowo całodobowo pomoc w usunięciu samochodu, w tym pojazdu ciężkiego z naczepą zgłaszać do wskazanej firmy zewnętrznej z precyzyjnym określeniem miejsca koniecznej interwencji i w dalszym ciągu monitorować przebieg sytuacji,
 - c) Przekazywać niezbędne informacje do przedstawicieli Straży Miejskiej i policji w przypadku konieczności zabezpieczenia zdarzenia drogowego lub utworzenia objazdów z uwagi na ciężkie warunki zimowe.
5. Zadania operatorów CSRiMW w zakresie uruchomienia oczyszczania miasta:
 - a) W przypadku stwierdzenia śnieżycy, oblodzeń, usypisk, nieoczyszczonej z błota pośniegowego jezdni itd, co jednoznacznie powoduje, lub może powodować, utrudnienia w ruchu pojazdów w pasie drogowym (wstrzymanie ruchu, tzw. korki) należy:

→ przekazać przedstawicielowi ZDKiUM szczegółowe wskazanie lokalizacji miejsc

lub miejsca wymagającego natychmiastowego odśnieżenia, usunięcia oblodzeń lub błota pośniegowego szczególnie w obszarze głównych ulic miasta¹,

- ➔ w godzinach popołudniowych i nocnych przekazywać informację wskazanemu przedstawicielowi firmy zewnętrznej – tzw. Operatorowi w zakresie wskazania lokalizacji miejsc lub miejsca wymagającego natychmiastowego odśnieżenia, usunięcia oblodzeń lub błota pośniegowego,
- ➔ prowadzić monitoring i na bieżąco reagować na inne zagrożenia w zakresie utrzymaniu ruchu i bezpieczeństwa na drogach w związku z trudnymi warunkami zimowymi przekazując informację do policji.

b) Współpracować ze służbą Straży Miejskiej w zakresie powiadamiania, alarmowania i wymiany informacji o aktualnej sytuacji drogowej oraz zadaniach natychmiastowego odśnieżenia zleconych do Operatora.

6. Monitorowanie sytuacji drogowej realizowanej przez funkcjonariuszy Straży Miejskiej:

a) W okresie zimowym służba Straży Miejskiej równoległe z centrum monitoringu zbiera sygnały w zakresie stanu bezpieczeństwa na drogach, potrzeb w zakresie realizacji zadania odśnieżania, utrzymania właściwej przejezdności dróg i utrzymania ciągów komunikacyjnych zgłaszanych przez kierowców i obywateli.

b) W przypadkach zauważenia braku odśnieżenia, powstających utrudnień w ruchu w obszarze kluczowych ulic miasta, funkcjonariusze Straży Miejskiej zgłaszają te problemy do dyżurnego Straży Miejskiej.

c) Dyżurny Straży Miejskiej:

- ➔ w godzinach od 7.30 – 15.30 powiadamia przedstawiciela ZDKiUM, który koordynuje realizację zadań odśnieżania miasta przez firmę zewnętrzną tzw. Operatora o lokalizacji miejsc lub miejsca wymagającego natychmiastowego odśnieżenia, usunięcia oblodzeń lub błota pośniegowego,

- ➔ w godzinach popołudniowych i nocnych przekazuje informację bezpośrednio przedstawicielowi firmy zewnętrznej – tzw. Operatorowi w zakresie wskazanie lokalizacji miejsc lub miejsca wymagającego natychmiastowego odśnieżenia, usunięcia oblodzeń lub błota pośniegowego,

- ➔ na bieżąco sprawdza aktualność posiadanej bazy danych przedstawicieli firm i instytucji wskazanych do koordynacji oczyszczania miasta w okresie zimowym.

d) Patrole Straży Miejskiej współdziałają z policją w zakresie zabezpieczania prewencyjnego miejsc, gdzie doszło do zdarzeń drogowych, uczestniczą w reorganizacji ruchu drogowego w przypadku utworzenia objazdów.

¹ Wykaz najważniejszych miejsc i ulic podlegających odśnieżaniu opracowany przez CSRiMW – załącznik nr 2.

7. W ramach odśnieżania miasta Zarząd Dróg Komunikacji i Utrzymania Miasta:

- a) Uzgodni dane tzw. Operatora z firmy lub firm zewnętrznych, który będzie koordynował zakres i kolejność przedmiotowych zadań w okresie zimowym, mając na uwadze wskazania przedstawicieli CSRiMW i Straży Miejskiej w ramach zimowego utrzymania dróg miejskich,
- b) Uzgodni, w terminie do 26 listopada, możliwość „dodatkowego wzmocnienia” sprzętem i ludźmi ze spółek i instytucji miejskich jak: Miejski Zakład Usług Komunalnych (MZUK), Miejski Zarząd Budynków (MZB) i Wałbrzyskiego Przedsiębiorstwa Wodociągów i Kanalizacji realizacji działań odśnieżania miasta w celu utrzymania ruchu i bezpieczeństwa na drogach,
- c) Podejmie działania w celu „alarmowego uruchomienia” dodatkowych sił i środków wybranej firmy zewnętrznej, w sytuacji gdy podejmowane działania przez Operatora, wydzielone siły i środki własne oraz pozyskane ze spółek i instytucji miejskich okażą się niewystarczające. Powyższe zadanie na podstawie decyzji Prezydenta Miasta może być finansowane ze środków rezerwy budżetowej na zabezpieczanie działań w sytuacjach kryzysowych,
- d) Zorganizuje dyżur pracowników odpowiedzialnych do kierowania ewentualnych zleceń w zakresie utrzymania przejezdności miasta w okresie zimowym (włączając weekendy), przekazując ich dane do CSRiMW i dyżurnego Straży Miejskiej,
- e) Zobowiąże operatora lokalnego transportu zbiorowego (Śląskie Konsorcjum Autobusowe) do przekazywania – za pośrednictwem kierowców autobusów miejskich do dyżurnego Straży Miejskiej – informacji o przejezdności i zagrożeniach na drogach, spowodowanych opadami śniegu, śnieżycy i gołoledzi,
- f) Prześle do przedstawiciela BZK, w terminie do 26 listopada, dane wyznaczonej osoby/osób pełniących dyżury, osoby odpowiedzialnej za uruchomienie sił i środków wydzielonych do „wsparcia” odśnieżania miasta oraz lokalizację wybranych miejsc/miejsca do ekologicznego składowania nadmiaru śniegu.

8. Przedstawiciel Miejskiego Zakładu Usług Komunalnych:

- a) Uzgodni z ZDKiUM zakres i sposób realizacji „dodatkowego wsparcia” systemu oczyszczania miasta w okresie zimowym,
- b) Prześle do przedstawiciela BZK, w terminie do 26 listopada, dane osoby wyznaczonej do kontaktów, odpowiedzialnej za uruchomienie „wsparcia” oraz wykaz uzgodnionych sił i środków wydzielanych do odśnieżania miasta,
- c) Uruchomi, na wniosek przedstawiciela CSRiMW lub BZK, zadeklarowany sprzęt i ludzi do wsparcia odśnieżania miasta,
- d) Opracuje, w terminie do 30 kwietnia, szczegółowe rozliczenie poniesionych wydatków w ramach „dodatkowego wsparcia” systemu odśnieżania miasta.

9. Przedstawiciel Miejskiego Zarządu Budynków:

- a) Uzgodni z ZDKiUM zakres i sposób realizacji „dodatkowego wsparcia” systemu oczyszczania miasta w okresie zimowym,
- b) Prześle do przedstawiciela BZK, w terminie do 26 listopada, dane osoby wyznaczonej do kontaktów, odpowiedzialnej za uruchomienie „wsparcia” oraz wykaz uzgodnionych sił i środków wydzielanych do odśnieżania miasta,
- c) Uruchomi, na wniosek przedstawiciela CSRiMW lub BZK, zadeklarowany sprzęt i ludzi do wsparcia odśnieżania miasta,
- d) Opracuje, w terminie do 30 kwietnia, szczegółowe rozliczenie poniesionych wydatków w ramach „dodatkowego wsparcia” systemu odśnieżania miasta.

10. Przedstawiciel Wałbrzyskiego Przedsiębiorstwa Wodociągów i Kanalizacji:

- a) Uzgodni z ZDKiUM zakres i sposób realizacji „dodatkowego wsparcia” systemu oczyszczania miasta w okresie zimowym wydzielając posiadane pojazdy ciężarowe i koparki,
- b) Prześle do przedstawiciela BZK, w terminie do 26 listopada, dane osoby wyznaczonej do kontaktów, odpowiedzialnej za uruchomienie „wsparcia” oraz wykaz uzgodnionych sił i środków wydzielanych do odśnieżania miasta,
- c) Uruchomi, na wniosek przedstawiciela CSRiMW lub BZK, zadeklarowany sprzęt i ludzi do wsparcia odśnieżania miasta,
- d) Opracuje, w terminie do 30 kwietnia, szczegółowe rozliczenie poniesionych wydatków w ramach „dodatkowego wsparcia” systemu odśnieżania miasta.

11. W sytuacji pogarszających się warunków pogodowych, które w sposób drastyczny będą powodowały utrudnienia w komunikacji na terenie miasta, a prowadzone dotychczas działania w zakresie odśnieżania okażą się niewystarczające, decyzją Prezydenta Miasta powołuje się Zespół do kierowania „Akcją Zima”.

12. Miejscem stawiennictwa i pracy członków przedmiotowego Zespołu będzie pomieszczenie wydzielone na terenie CSRiMW.

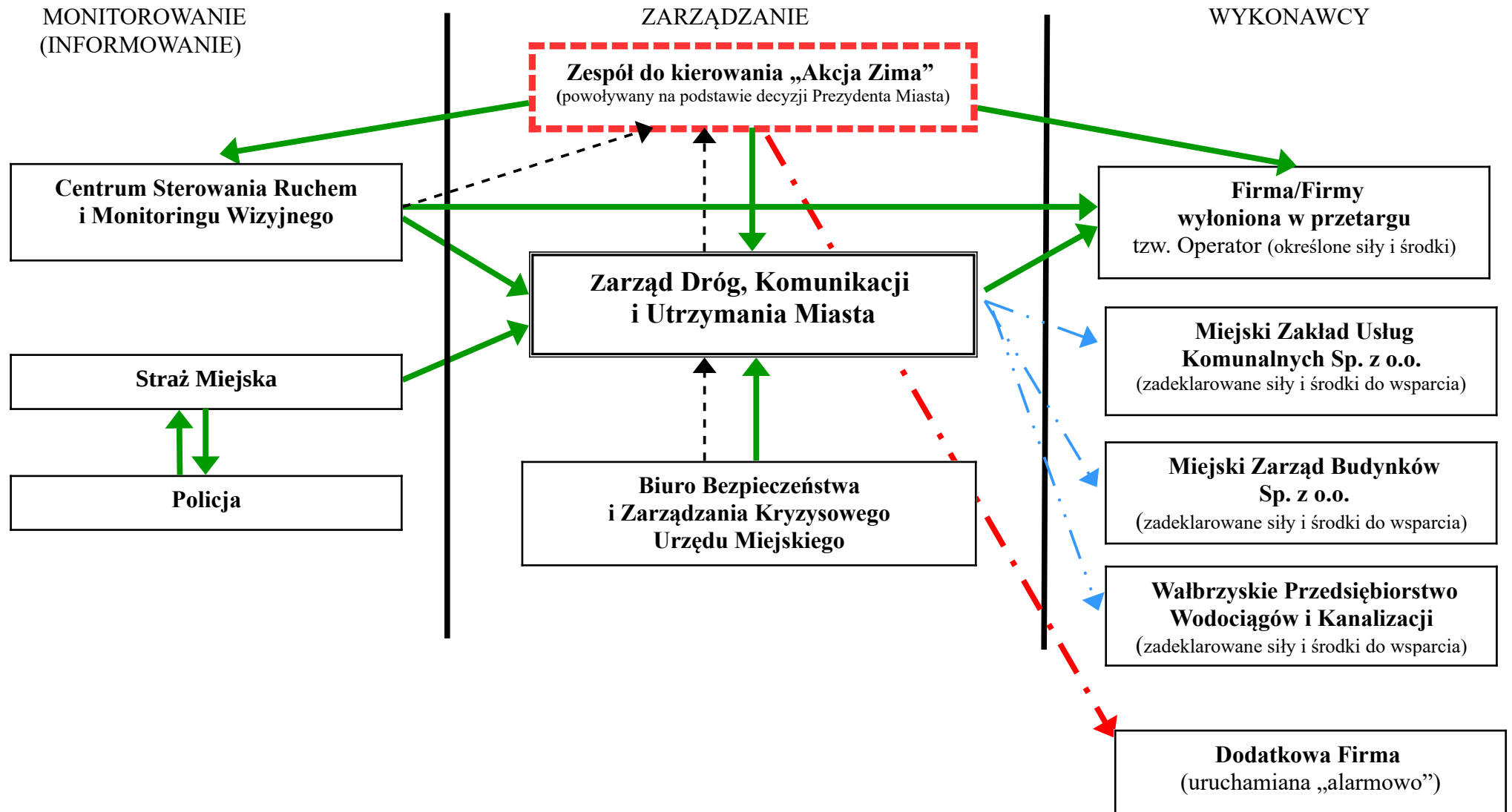
13. Po przybyciu na miejsce wyznaczony przez Prezydenta Miasta kierujący Zespołem będzie na bieżąco zapoznany z zaistniałą sytuacją w mieście przez przedstawiciela CSRiMW i na tej podstawie będzie podejmował decyzja w zakresie udroźnienia ruchu miejskiego i przywrócenia normalnego funkcjonowania komunikacji miejskiej.

14. Na podstawie decyzji Prezydenta Miasta mogą zostać uruchomione dodatkowe środki budżetowe z rezerwy celowej na zarządzanie kryzysowe niezbędne do „alarmowego wzmocnienia” sił do odśnieżania miasta.


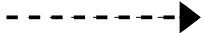


15. Przedstawiciel Biura Bezpieczeństwa i Zarządzania Kryzysowego:

- a) Opracuje zbiorcze zestawienie danych kontaktowych, osób odpowiedzialnych:
- za zimowe utrzymanie miasta – z firmy/firm określonych jako Operator, odpowiedzialnych za odśnieżanie, utrzymania przejezdności i bezpieczeństwa na drogach i ciągach komunikacyjnych,
 - uruchomienie „wsparcia” odśnieżania miasta własnymi siłami i środkami z wyżej wskazanych instytucji i spółek miejskich, zobowiązanych do wydzielenia sprzętu i ludzi,
- b) Wystąpi z wnioskiem do Prezydenta Miasta o zgodę na uruchomienie „dodatkowego wsparcia” siłami i środkami zadeklarowanymi z instytucji i spółek miejskich,
- c) Powiadomi przedstawicieli wyznaczonych Instytucji do pracy w Zespole do kierowania „Akcją Zima”,
- d) Wdroży do realizacji zadania określone w procedurach „Planu zarządzania kryzysowego”, dotyczące zagrożeń związanych z obfitymi opadami śniegu i będzie monitorował ich realizację,
- e) Zorganizuje prowadzenie bieżącej ewidencji prac Zespołu i przygotowanie raportu końcowego z prowadzonych działań.

SCHEMAT KIEROWANIA I ŁĄCZNOŚCI



Legenda:

-  - przekazywanie informacji i zlecenie doraźnych zadań
-  - przekazywanie raportów o realizacji zadań
-  - wsparcie działań odśnieżania miasta
-  - siły i środki uruchamiane „alarmowo”

WYKAZ NAJWAŻNIEJSZYCH MIEJSC I ULIC PODLEGAJĄCYCH ODŚNIEŻANIU

opracowany przez CSRiMW

1. PRIORYTETOWE:

1) DROGI:

- a) DK35
- b) Obwodnica
- c) ul. Uczniowska z wjazdami do przedsiębiorstw Strefy Ekonomicznej.

2) KLUCZOWE SKRZYŻOWANIA:

- a) 11 Listopada/ Parkowa
- b) Niepodległości/ Świdnicka
- c) Słowackiego/ Drohobycka/Pl.Magistracki
- d) Główna/ Broniewskiego (z naciskiem na ul. Główną)
- e) Andersa/ Ludowa (w kierunku ul. Reja)
- f) Uczniowska/ De Gaulle'a
- g) 1 Maja/ Karkonoska
- h) 11 Listopada / A. Krajowej
- i) Wrocławska/ Ogrodowa
- j) Wieniawskiego / Podwale/Gagarina

3) SZPITALA:

- a) Specjalistyczny Szpital im. Alfreda Sokołowskiego – ul. Sokołowskiego 4
- b) Specjalistyczny Szpital im. Alfreda Sokołowskiego – ul. Batorego 4
- c) Specjalistyczny Szpital Ginekologiczno – Położniczy – ul. Paderewskiego 10.

2. WYBRANE INSTYTUCJE:

1) PRZYCHODNIE ZDROWIA

(I kolejności zimowego utrzymania dróg)

- a) Przychodnia Ochrony Zdrowia – ul. Jana Matejki 5a
- b) Przychodnia "Krzysztof" – ul. Chrobrego 2
- c) Przychodnia Śródmieście – Biały Kamień - ul. Piotra Wysockiego 24
- d) Przychodnia Sobięcín – ul. Karkonoska 2
- e) Przychodnia Piaskowa Góra – ul. Główna 4
- f) Przychodnia Stary – Zdrój – ul. A. Krajowej 22-23
- g) Przychodnia na Browarnej – ul. Browarna 3

- h) Przychodnia Biały Kamień – ul. Andersa 184
- i) Przychodnia Nowe Miasto – ul. 11 Listopada 116
- j) Przychodnia Szczawienko – ul. Uczniowska 21
- k) Przychodnia Rusinów – ul. Bystrzycka 2
- l) Przychodnia Podgórze – ul. Niepodległości 58.

(II kolejności)

- m) Przychodnia "Krzysztof" – ul. Westerplatte 39
- n) Przychodnia Podzamcze – ul. Grodzka 73

3) HOSPICJUM – ul. Krasieńskiego 8. *(I kolejność)*

4) SZKOŁY PODSTAWOWE:

(I kolejności zimowego utrzymania dróg)

- a) Publiczna Szkoła Podstawowa nr 1 w Zespole Szkolno – Przedszkolnym nr 5 - ul. Limanowskiego 12
- b) Publiczna Szkoła Podstawowa nr 2 im. Orła Białego – ul. Wańkowicza 13
- c) Publiczna Szkoła Podstawowa nr 6 im. Aleksandra Kamińskiego – ul. Andersa 50
- d) Publiczna Szkoła Podstawowa nr 17 w Zespole Szkolno – Przedszkolnym nr 1 - ul. 1 Maja 105
- e) Publiczna Szkoła Podstawowa nr 22 w Zespole Szkolno – Przedszkolnym nr 4 - ul. 11 Listopada 75
- f) Publiczna Szkoła Podstawowa nr 28 im. Jana Pawła II - Al. Wyzwolenia 43

(II kolejności)

- g) Publiczna Szkoła Podstawowa z Oddziałami Integracyjnymi nr 26 – ul. Palisadowa 48
- h) Publiczna Szkoła Podstawowa nr 30 w Zespole Szkolno – Przedszkolnym nr 3 - ul. Chałubińskiego 13
- i) Publiczna Szkoła Podstawowa nr 37 z Oddziałami Sportowymi - ul. Główna 2, ul. Dunikowskiego 39
Publiczna Szkoła Podstawowa nr 5 im. Aliny i Czesława Centkiewiczów – ul. Poznańska 28 -
- j) Publiczna Szkoła Podstawowa nr. 15 im. Jana Kochanowskiego – ul. Hirszfelda 1
- k) Publiczna Szkoła Podstawowa Specjalna nr 10 – ul. Ogrodowa 5a
- l) Publiczna Szkoła Podstawowa nr 21 w Zespole Szkolno -Przedszkolnym nr 16 - ul. Grodzka 71

(III kolejności)

- m) Publiczna Szkoła Podstawowa nr 9 w Zespole Szkolno – Przedszkolnym nr 2 - ul. Królewiecka 7
- n) Publiczna Szkoła Podstawowa nr 23 im. Wojsk Ochrony Pogranicza – ul. Struga 3

5) SZKOŁY PONADPODSTAWOWE:

(I kolejności zimowego utrzymania dróg)

- a) I Liceum Ogólnokształcące im. I. Paderewskiego – ul. Paderewskiego 17
- b) II Liceum Ogólnokształcące im. H. Kołłątaja – Al. Wyzwolenia 34
- c) IV Liceum Ogólnokształcące z Oddziałami Intergracyjnymi – ul. dra Sokołowskiego 75
- d) Zespół Szkół Politechnicznych "ENERGETYK" – Al. Wyzwolenia 5
- e) Zespół Szkół Zawodowych Specjalnych - ul. Mickiewicza 24.

(II kolejności)

- f) Zespół Szkół nr 5 im. M. T. Hubera – ul. Ogrodowa 2a
- g) III Liceum Ogólnokształcące im. M. Kopernika – ul. Dra Jordana 4
- h) Zespół Szkół nr 7 im. Komisji Edukacji Narodowej – ul. Kłodzka 29

6) INSTYTUCJE UŻYTECZNOŚCI PUBLICZNEJ:

(I kolejności zimowego utrzymania dróg)

- a) Stara Kopalnia – ul. P. Wysockiego 29
- b) Aqua Zdrój – ul. Ratuszowa 6
- c) Teatr Dramatyczny im. J. Szaniawskiego – Pl. Teatralny 1

(II kolejności)

- d) Teatr Lalki i Aktora – ul. J. Brzechwy 16.