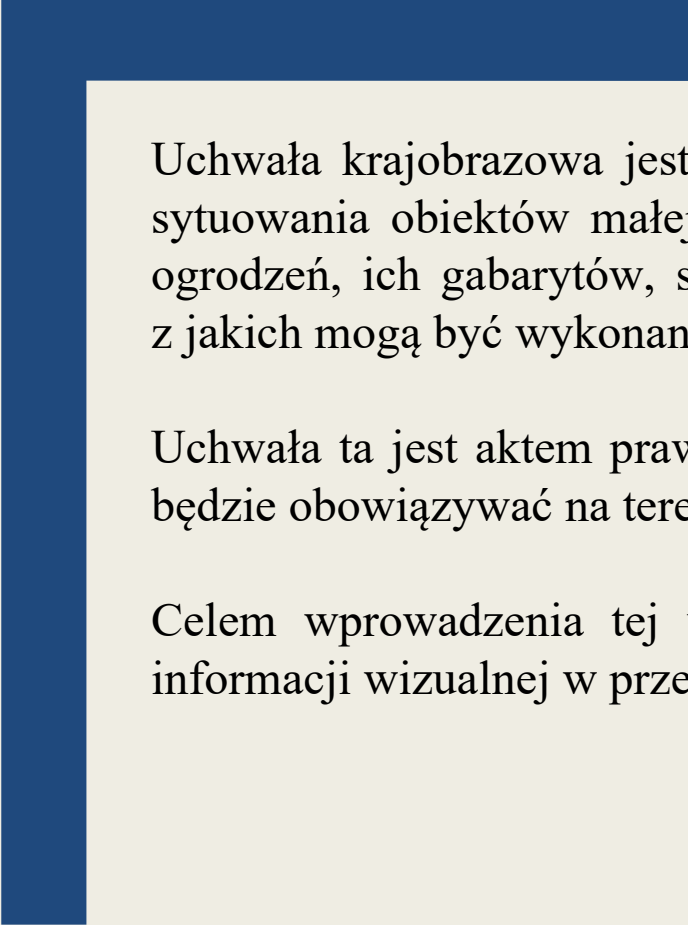


Uchwała krajobrazowa miasta Wałbrzycha



Uchwała krajobrazowa jest potoczną nazwą uchwały w sprawie ustalenia zasad i warunków sytuowania obiektów małej architektury, tablic reklamowych i urządzeń reklamowych oraz ogrodzeń, ich gabarytów, standardów jakościowych oraz rodzajów materiałów budowlanych, z jakich mogą być wykonane.

Uchwała ta jest aktem prawa miejscowego i po uchwaleniu przez Radę Miejską Wałbrzycha będzie obowiązywać na terenie całego miasta Wałbrzycha.

Celem wprowadzenia tej uchwały jest uporządkowanie naszego otoczenia i ujednoczenie informacji wizualnej w przestrzeni miejskiej.

Podział Miasta na strefy o zróżnicowanych zasadach i warunkach sytuowania reklam

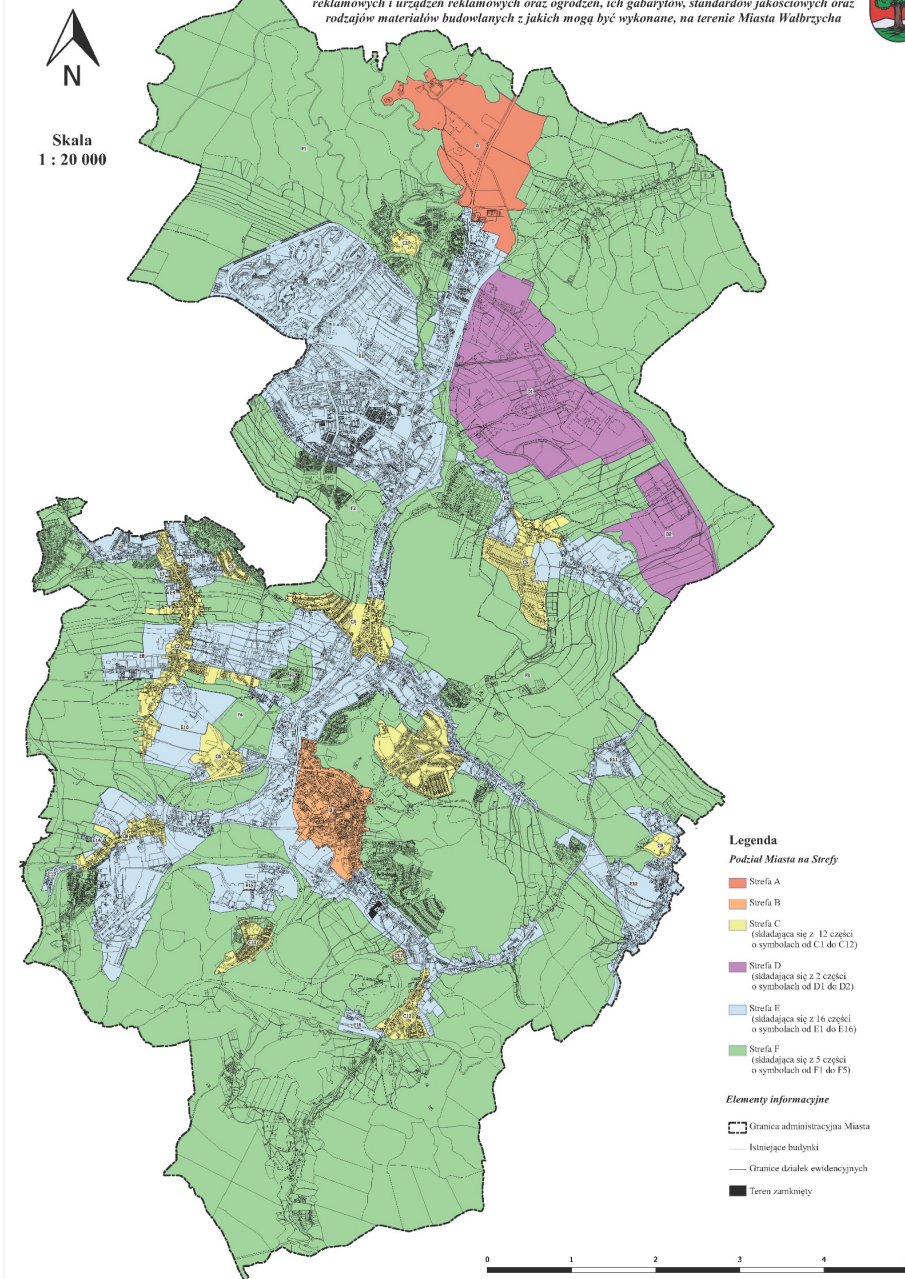
UWAGA WYJĄTEK!

W odniesieniu do tablic reklamowych i urządzeń reklamowych innych niż szyldy, dla zabytkowych obszarów i nieruchomości wpisanych do rejestru zabytków i ich otoczenia oraz innych zabytków nieruchomych znajdujących się w gminnej ewidencji zabytków stosuje się:

- 1) dla obiektów wpisanych do rejestru zabytków i ich otoczenia - **ustalenia jak dla strefy B**, zawarte w §17 niniejszej Uchwały;
- 2) dla obszarów wpisanych do rejestru zabytków, z zastrzeżeniem pkt 1 oraz obiektów znajdujących się w gminnej ewidencji zabytków - **ustalenia jak dla strefy C**, zawarte w §19 niniejszej Uchwały.



Uchwała w sprawie ustalenia zasad i warunków sytuowania obiektów małej architektury, tablic reklamowych i urządzeń reklamowych oraz ogłoszeń, ich gabarytów, standardów jakościowych oraz rodzajów materiałów budowlanych z jakich mogą być wykonane, na terenie Miasta Wałbrzycha



Strefa A – obejmująca obszar zespołu rezydencjalnego Zamku Książ i założenia ogrodowego Palmiarni wraz z otoczeniem została wyznaczona na podstawie granic wpisu do rejestru zabytków przedmiotowego zespołu rezydencjonalnego z otoczeniem o wysokiej wartości krajobrazowej, wskazanym w Studium

Krajobrazowym;

Strefa B - obejmująca obszar reprezentacyjnej przestrzeni Śródmieścia została wyznaczona na podstawie granic wpisu do rejestru zabytków historycznego układu śródmiejskiego oraz wyznaczonej jednostki urbanistycznej nr 23 w Studium Uwarunkowań i Kierunków Zagospodarowania Przestrzennego miasta Wałbrzycha;

Strefa C – obejmująca obszary historycznych układów urbanistycznych, została wyznaczona na podstawie wpisów poszczególnych układów do rejestru zabytków, wojewódzkiej ewidencji zabytków, obszarów konserwatorskich wyznaczonych w obowiązujących miejscowych planach zagospodarowania przestrzennego, analiz przeprowadzonych w opracowaniach konserwatorskich sporządzonych do programu rewitalizacji oraz na podstawie Studium kompozycji i ekspozycji makrownętrza krajobrazowego przygotowanego w ramach prac nad Studium Krajobrazowym miasta Wałbrzycha;

Strefa D – obejmująca obszar strefy ekonomicznej, została wyznaczona na podstawie wyznaczonych jednostek urbanistycznych w Studium Uwarunkowań i Kierunków Zagospodarowania Przestrzennego miasta Wałbrzycha obejmujących funkcjonującą na terenie miasta Strefę Ekonomiczną przy uwzględnieniu zaakcentowanego w Studium Krajobrazowym miasta Wałbrzycha otwarcia widokowego;

Strefa E – obejmująca pozostałe obszary zurbanizowane, została wyznaczona na podstawie istniejących zwartych obszarów o w pełni wykształconej strukturze funkcjonalno-przestrzennej, głównie występującej w formie zabudowy mieszkaniowej wielorodzinnej i zabudowy usługowej z uwzględnieniem opracowanego na

potrzeby Studium Uwarunkowań i Kierunków Zagospodarowania Przestrzennego miasta Wałbrzycha właściwego bilansu terenów przeznaczonych pod zabudowę oraz potrzeb w zakresie terenów inwestycyjnych.

Strefa F – obejmująca obszar krajobrazu przyrodniczego i terenów zielonych, w tym publicznie dostępnych terenów zielonych m.in. parków, skwerów, cmentarzy, ogrodów działkowych oraz obszarowych form ochrony przyrody wyznaczonych na podstawie przepisów odrębnych, wraz z najbliższym otoczeniem opracowany w oparciu o wyznaczone jednostki urbanistyczne w „Studium...” oraz na podstawie Studium kompozycji i ekspozycji makrownętrza krajobrazowego przygotowanego w ramach prac nad Studium Krajobrazowym miasta Wałbrzycha.

Niniejsza uchwała nie dotyczy sytuowania na terenie miasta Wałbrzycha:

- a) znaków i sygnałów drogowych, o których mowa w rozporządzeniu Ministra Infrastruktury oraz Spraw Wewnętrznych i Administracji;
- b) tablic urzędowych w rozumieniu rozporządzenia Rady Ministrów z dnia 7 grudnia 1955 r. w sprawie tablic i pieczęci urzędowych;
- c) tablic informacyjno-promocyjnych, dotyczących projektów współfinansowanych ze środków krajowych lub zagranicznych, sporządzonych zgodnie z przepisami odrębnymi,
- d) szyldów organów administracji publicznej i urzędów, korporacji zawodowych i innych podmiotów w zakresie, w którym są uregulowane odrębnymi przepisami,
- e) znaków bezpieczeństwa związanych z ewakuacją, ochroną przeciwpożarową oraz bezpieczeństwem i higieną pracy, sporządzonych zgodnie z przepisami odrębnymi;

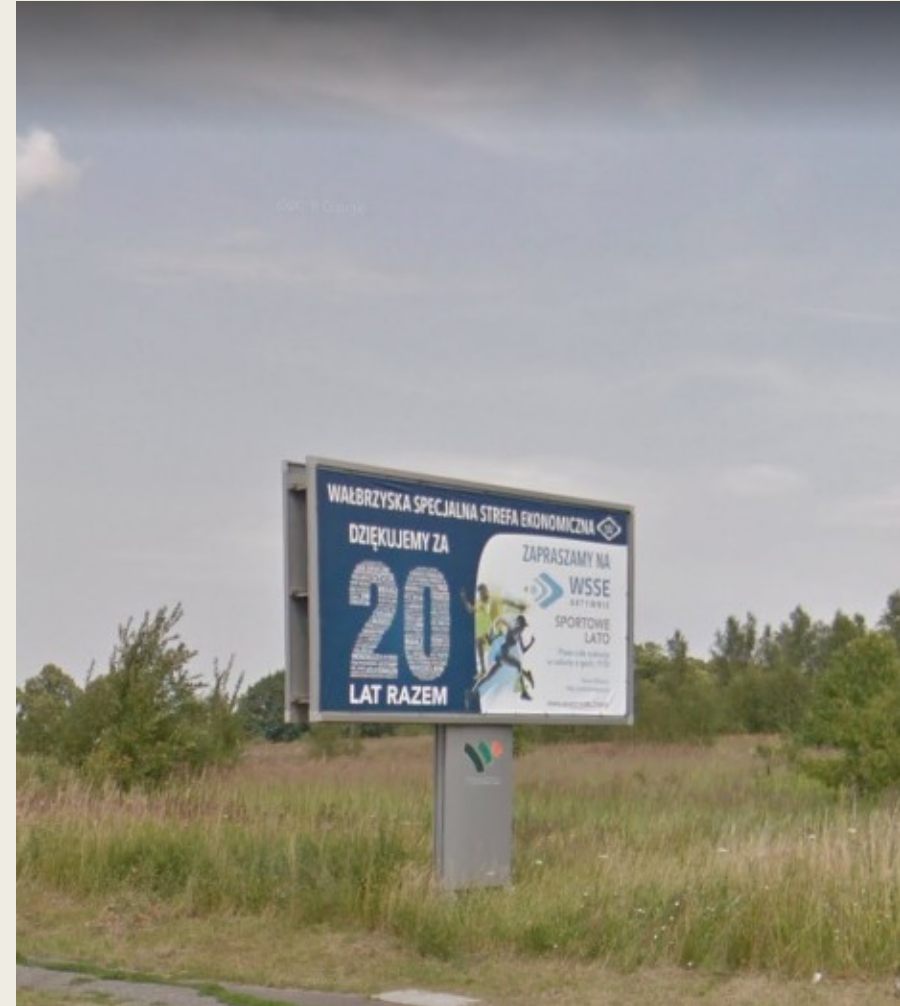


Definicje zastosowane w uchwale

1. Dopuszcza się sytuowanie wyłącznie takich rodzajów tablic reklamowych i urządzeń reklamowych, o których mowa w przepisach Uchwały, na zasadach i warunkach określonych w jej treści.
2. Dopuszcza się sytuowanie wyłącznie takich obiektów małej architektury oraz ogrodzeń, które spełniają wymogi określone w przepisach Uchwały.
3. Dopuszcza się sytuowanie wyłącznie takich rodzajów szyldów, o których mowa w przepisach Uchwały, na zasadach i warunkach określonych w przepisach Uchwały.

BILLBOARD

należy przez to rozumieć tablicę reklamową lub urządzenie reklamowe w układzie poziomym, o nie więcej niż dwóch stronach powierzchni ekspozycji, zamontowane na elewacji budynku lub trwale związane z gruntem betonowym fundamentem, przy czym górna krawędź tego fundamentu jest równa maksymalnie poziomowi gruntu



CITYLIGHT

należy przez to rozumieć wolnostojące lub stanowiące element wiaty przystankowej urządzenie reklamowe oszklone, o jedno- lub dwustronnej podświetlonej powierzchni ekspozycji w układzie pionowym, służące do zamieszczania plakatów



EKRAN ŚWIETLNY

należy przez to rozumieć taki typ wolnostojącego urządzenia reklamowego, który w godzinach od 6:00 do 24:00 eksponuje na ekranie treści reklamowe, z zastrzeżeniem, że minimalny czas wyświetlania przeznaczony dla każdego reklamodawcy wynosi 5 sekund



GABLOTA EKSPOZYCYJNA

należy przez to rozumieć
urządzenie reklamowe
zintegrowane z budynkiem
w postaci szafki oszklonej
w całości lub części,
wewnątrz której
umieszczona jest
powierzchnia ekspozycyjna
reklamy



LITERY PRZESTRZENNE, LOGA PRZESTRZENNE, LOGOTYPY PRZESTRZENNE

należy przez to
rozumieć urządzenie
reklamowe składające się z
napisu lub znaku graficznego,
stanowiącego
element identyfikacji wizualnej
podmiotu prowadzącego
działalność gospodarczą,
społeczną,
kulturalną, mogące posiadać
wewnętrzne źródło światła



MASZT FLAGOWY

należy przez to rozumieć pionowe urządzenie reklamowe w postaci wysokiego słupa lub pionowej konstrukcji, bez wyodrębnionej podstawy, mocowane w gruncie, z flagą zawierającą treści reklamowe, zlokalizowane na terenie prowadzenia działalności gospodarczej, społecznej, kulturalnej lub bezpośrednio w promieniu 4 m od wjazdu na teren prowadzenia tej działalności



MURAL REKLAMOWY

należy przez to rozumieć
urządzenie reklamowe
wykonane technikami
plastycznymi bezpośrednio
na szczytowej ścianie
budynku w postaci powłoki
malarskiej,
z wyłączeniem elewacji z
detalem architektonicznym



NEON

należy przez to rozumieć urządzenie reklamowe lub szyld w postaci lampy lub lamp jarzeniowych, wykonanych ze szklanych rur wypełnionych gazem szlachetnym, tworzących napis o treści reklamowej lub kompozycję plastyczną, zawierającą wkomponowany przekaz reklamowy



PYLON

należy przez to rozumieć trwale połączone z gruntem wolnostojące, pionowe urządzenie reklamowe, jedno lub wielostronne, charakteryzujące się zwartą formą i kształtem, stanowiące tło dla umieszczonego na nim jednego szyldu lub logotypu bądź komponentu kilku lub kilkunastu szyldów lub logotypów

SZCZEGÓLNE RODZAJE PYLONÓW

a) pylon cenowy – informujący o cenach obowiązujących na stacji paliw, przy której się znajduje, zwieńczony w jego najwyższej części nie więcej niż jednym dwustronnym szyldem o szerokości i grubości tego pylonu,

b) pylon wizytówkowy – wolnostojący, eksponujący modułowo rozmieszczone szyldy wizytówkowe lub tablice reklamowe, zlokalizowany w promieniu 4 m od wjazdu na teren prowadzenia działalności gospodarczej lub na działce ewidencyjnej gdzie ta działalność gospodarcza jest prowadzona.



SIATKA REKLAMOWA

należy przez to rozumieć
tablicę reklamową lub
urządzenie reklamowe,
elastyczne, ażurowe,
wykonane z tkanin, tekstyliów
lub z folii z tworzyw
sztucznych, w postaci
siatki budowlanej, na której
eksponowana jest reklama



SŁUP REKLAMOWY

należy przez to rozumieć
wolnostojące urządzenie
reklamowe w formie
pionowego walca,
usytuowane na powierzchni
utwardzonej lub bezpośrednio
przy krawędzi takiej
powierzchni



STOJAK REKLAMOWY TYPU POTYKACZ

należy przez to rozumieć wolnostojące,
przestawne
urządzenie reklamowe, z dwustronną
powierzchnią ekspozycji, w układzie pionowym,
składające się
z dwóch prostokątnych tablic złączonych wzdłuż
górną krawędzi, wystawiane w godzinach
otwarcia lokalu użytkowego lub w godzinach
prowadzenia działalności gospodarczej,
sytuowane
bezpośrednio przy wejściu do tego lokalu



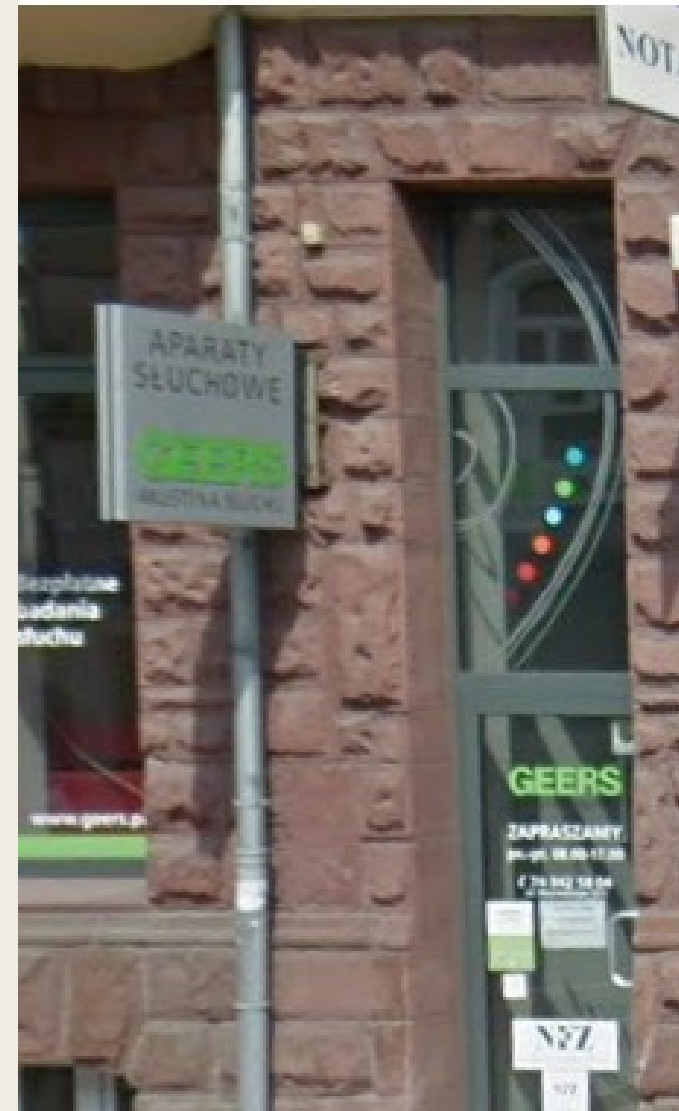
SZYLD FLAGOWY

należy przez to rozumieć luźno zwisający szyld w formie flagi, o zmiennym kształcie, uzależnionym od ruchów powietrza, przymocowany wyłącznie jednym swoim bokiem do prostego masztu lub drzewca



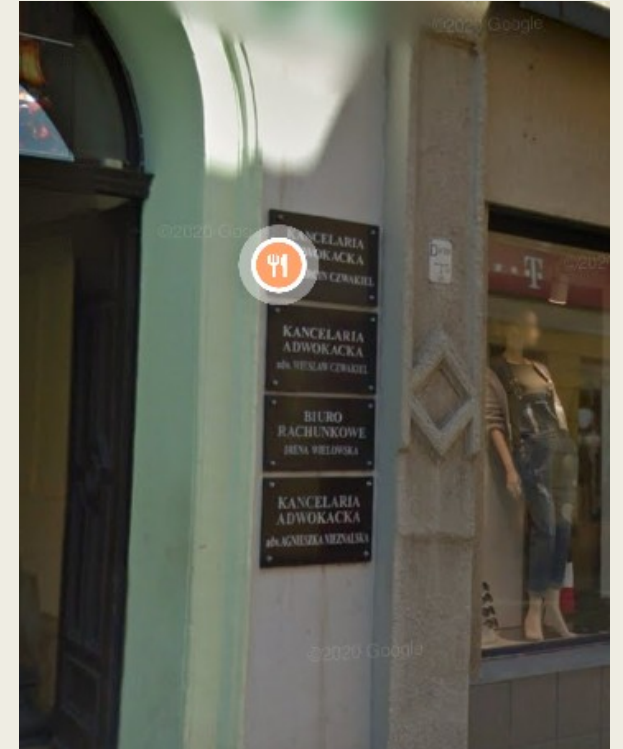
SZYLD SEMAFOROWY

należy przez to rozumieć
szyld zamocowany pod
kątem prostym,
bezpośrednio do
płaszczyzny elewacji
budynku lub budowli,
mogący posiadać
wewnętrzne źródło
światła



SZYLD WIZYTÓWKOWY

należy przez to rozumieć szyld zamocowany równoległe do płaszczyzny sytuowania, najczęściej zgrupowany z innymi szyldami wizytówkowymi usytuowanymi w obrębie danej płaszczyzny sytuowania w sposób modułowy z uwzględnieniem jednolitych zasad, takich jak zastosowanie barw, wymiarów, odstępów między nimi, tła, pól ochronnych, wyrównania lub justowania treści, zawierający dane identyfikacyjne działalności lub informacje o godzinach otwarcia, przyjęć, rejestracji;



TABLICA KIERUNKOWA

należy przez to rozumieć tablicę reklamową wykonaną na podkładzie ze sztywnego i trwałego materiału, w układzie poziomym, wolnostojącą lub umieszczoną na słupie oświetleniowym, wskazującą lokalizację działalności gospodarczej oddalonej od ciągu komunikacyjnego



TOTEM

należy przez to rozumieć wolnostojące pionowe, trwale połączone z gruntem jedno lub wielostronne urządzenie reklamowe w formie słupa bądź słupów, u którego szczytu znajduje się powierzchnia ekspozycji jako logo lub logotyp jednej reklamowanej działalności gospodarczej z ewentualnym oświetleniem lub podświetleniem światłem stałym, zlokalizowane w promieniu 4 m od wjazdu na teren prowadzenia działalności gospodarczej lub na działce ewidencyjnej gdzie ta działalność gospodarcza jest prowadzona





MAŁA ARCHITEKTURA I OGRODZENIA

MAŁA ARCHITEKTURA

1. Ustala się następujące zasady i warunki sytuowania obiektów małej architektury, ich gabaryty, standardy jakościowe oraz rodzaje materiałów budowlanych, z jakich mogą być wykonane, o ile inne przepisy uchwały nie stanowią inaczej:
 - 1) w zakresie gabarytów ustala się maksymalne wysokości obiektów małej architektury.
 - a) 18 m dla elementów wyposażenia obiektów sportowych i rekreacyjnych oraz dla masztów flagowych,
 - b) 3 m dla obiektów przeznaczonych do zbiorowego gromadzenia odpadów komunalnych,
 - c) 6 m dla pozostałych obiektów małej architektury; (...)
 - 5) dopuszcza się stosowanie wyłącznie następujących materiałów budowlanych, z zastrzeżeniem ust. 2:
 - a) w strefach A i B: stal ocynkowana – malowana proszkowo, żeliwo, beton, kamień naturalny, cegła, szkło oraz drewno twarde i jego imitacje, inne niż wykonane z tworzyw sztucznych,
 - b) w strefach C, D, E, F: stal nierdzewna, stal ocynkowana – malowana proszkowo, żeliwo, aluminium, szkło, beton, kamień naturalny, cegła oraz drewno twarde i jego imitacje, z wyłączeniem tworzyw sztucznych;



OGRODZENIA

Dopuszcza się stosowanie ogrodzeń, o ile inne przepisy uchwały nie stanowią inaczej, wyłącznie:

- 1) trwale związanych z gruntem, z wyłączeniem ogrodzeń tymczasowych;
- 2) wykonanych z zastosowaniem materiałów budowlanych o długotrwałej odporności na proces starzenia, takich jak: szkła, stopów metali, cegły, kamienia naturalnego, drewna, aluminium, betonu architektonicznego oraz ich kompozytów, z zastrzeżeniem § 8 pkt 1;
- 3) w naturalnych kolorach, które uzyskuje się w procesie produkcyjnym użytych materiałów budowlanych wymienionych w pkt 2, w odcieniach czerni, szarości, brązu, czerwieni, zieleni, beżu i bieli;
- 4) w jednolitej kolorystyce na całej długości ogrodzenia, z zastosowaniem nie więcej niż dwóch kolorów wymienionych w pkt 3;
- 5) w taki sposób, by ich usytuowanie nie wpływało negatywnie na warunki ruchu pieszego, rowerowego i drogowego, w szczególności nie pogarszało wymagań widoczności, o których mowa w przepisach odrębnych.

PRZEPISY PRZEJŚCIOWE

Postanowienia uchwały znajdują zastosowanie dla nowo sytuowanych lub budowanych ogrodzeń oraz istniejących ogrodzeń, które po wejściu w życie niniejszej uchwały będą poddane pracom polegającym na przebudowie, remoncie, rozbudowie lub odbudowie.

Postanowienia uchwały znajdują zastosowanie dla nowo sytuowanych lub budowanych obiektów małej architektury oraz istniejących obiektów małej architektury, które po wejściu w życie niniejszej uchwały będą poddane pracom polegającym na przebudowie, remoncie, rozbudowie, nadbudowie lub odbudowie.

Postanowienia uchwały znajdują zastosowanie dla tablic i urządzeń reklamowych oraz szyldów istniejących, a także sytuowanych, budowanych, przebudowywanych, remontowanych, rozbudowywanych lub odbudowywanych w okresie od dnia wejścia w życie niniejszej uchwały.

Dla istniejących w dniu wejścia w życie niniejszej uchwały tablic i urządzeń reklamowych, innych niż szyldy, termin dostosowania do zasad i warunków ich sytuowania określonych w uchwale określa się na 12 miesięcy od dnia jej wejścia w życie.

Dla istniejących w dniu wejścia w życie niniejszej uchwały szyldów, termin dostosowania do zasad i warunków ich sytuowania określonych w uchwale określa się na 24 miesiące od dnia jej wejścia w życie.

Przydatne linki

- Studium uwarunkowań i kierunków zagospodarowania miasta Wałbrzycha
<http://bip.um.walbrzych.pl/arttykul/1322/29927/studium-uwarunkowan-i-kierunkow-zagospodarowania-przestrzennego-miasta-walbrzycha>
- Opracowanie krajobrazowe
- Wytyczne konserwatorskie dla obszaru rewitalizacji
- Opracowanie koncepcji programowo – przestrzennych dla podobszarów rewitalizacji
<http://rewitalizacja.walbrzych.pl/pilotazowy-program-rewitalizacji/produkty-pilotazu/>
- Projekt uchwały krajobrazowej
<http://bip.um.walbrzych.pl/arttykul/2296/35667/projekt-uchwaly-krajobrazowej>