

**ZARZĄDZENIE NR 477/2021
PREZYDENTA MIASTA WAŁBRZYCHA**

z dnia 11 sierpnia 2021 r.

w sprawie wprowadzenia Regulaminów Organizacyjnych w Centrum Obsługi Placówek Opiekuńczo-Wychowawczych oraz w placówkach opiekuńczo-wychowawczych obsługiwanych przez Centrum Obsługi Placówek Opiekuńczo-Wychowawczych w Wałbrzychu.

Na podstawie art. 36 ust. 1 w związku z art. 92 ust. 2 pkt 2 ustawy z dnia 5 czerwca 1998r. o samorządzie powiatowym (Dz. U. z 2020r., poz. 920 z późn. zm.), uchwały Nr LVI/570/2014 Rady Miejskiej Wałbrzycha z dnia 23 stycznia 2014 r. w sprawie utworzenia i nadania statutów placówkom opiekuńczo-wychowawczym w Wałbrzychu oraz Centrum Obsługi Placówek Opiekuńczo-Wychowawczych w Wałbrzychu ze zmianami, uchwały Nr XXVII/368/2016 Rady Miejskiej Wałbrzycha z dnia 25 sierpnia 2016 r. w sprawie utworzenia i nadania statutów placówkom opiekuńczo-wychowawczym w Wałbrzychu z późniejszymi zmianami oraz uchwały Nr XXXVII/425/2021 Rady Miejskiej Wałbrzycha z dnia 17 czerwca 2021 r. w sprawie utworzenia i nadania statutów placówkom opiekuńczo-wychowawczym w Wałbrzychu zarządzam, co następuje:

§ 1. 1. Wprowadzam Regulamin Organizacyjny Centrum Obsługi Placówek Opiekuńczo - Wychowawczych w Wałbrzychu, stanowiący załącznik nr 1 do niniejszego zarządzenia.

2. Wprowadzam Regulamin Organizacyjny placówki opiekuńczo-wychowawczej p.n. "Dom Jedyńka" stanowiący załącznik nr 2 do niniejszego zarządzenia.

3. Wprowadzam Regulamin Organizacyjny placówki opiekuńczo-wychowawczej p.n. "Dom Dwójka" stanowiący załącznik nr 3 do niniejszego zarządzenia.

4. Wprowadzam Regulamin Organizacyjny placówki opiekuńczo-wychowawczej p.n. "Dom Trójka" stanowiący załącznik nr 4 do niniejszego zarządzenia.

5. Wprowadzam Regulamin Organizacyjny placówki opiekuńczo-wychowawczej p.n. "Dom Czwórka" stanowiący załącznik nr 5 do niniejszego zarządzenia.

6. Wprowadzam Regulamin Organizacyjny placówki opiekuńczo-wychowawczej p.n. "Dom Piątka" stanowiący załącznik nr 6 do niniejszego zarządzenia.

7. Wprowadzam Regulamin Organizacyjny placówki opiekuńczo-wychowawczej p.n. "Dom Szóstka" stanowiący załącznik nr 7 do niniejszego zarządzenia.

8. Wprowadzam Regulamin Organizacyjny placówki opiekuńczo-wychowawczej p.n. "Dom Siódemka" stanowiący załącznik nr 8 do niniejszego zarządzenia.

9. Wprowadzam Regulamin Organizacyjny placówki opiekuńczo-wychowawczej p.n. "Dom Ósemka" stanowiący załącznik nr 9 do niniejszego zarządzenia.

10. Wprowadzam Regulamin Organizacyjny placówki opiekuńczo-wychowawczej p.n. "Dom Dziewiątka" stanowiący załącznik nr 10 do niniejszego zarządzenia.

11. Wprowadzam Regulamin Organizacyjny placówki opiekuńczo-wychowawczej p.n. "Dom Dziesiątka" stanowiący załącznik nr 11 do niniejszego zarządzenia.

§ 2. Traci moc zarządzenie Nr 78/2018 Prezydenta Miasta Wałbrzycha z dnia 31 stycznia 2018 roku w sprawie wprowadzenia Regulaminów Organizacyjnych w Centrum Obsługi Placówek Opiekuńczo-Wychowawczych oraz w placówkach opiekuńczo-wychowawczych obsługiwanych przez Centrum Obsługi Placówek Opiekuńczo-Wychowawczych w Wałbrzychu ze zmianami.

§ 3. Wykonanie zarządzenia powierzam Dyrektorowi Centrum Obsługi Placówek Opiekuńczo-Wychowawczych w Wałbrzychu.

§ 4. Zarządzenie wchodzi w życie z dniem podpisania.

§ 5. Zarządzenie podlega ogłoszeniu w Biuletynie Informacji Publicznej Urzędu Miejskiego w Wałbrzychu.

**Regulamin organizacyjny Centrum Obsługi
Placówek Opiekuńczo-Wychowawczych w Wałbrzychu**

**Rozdział 1.
Postanowienia ogólne**

§ 1. 1. Centrum Obsługi Placówek Opiekuńczo-Wychowawczych w Wałbrzychu działa na podstawie:

- 1) ustawy z dnia 9 czerwca 2011 roku o wspieraniu rodziny i pieczy zastępczej (Dz.U. z 2020r. poz. 821 z późn. zm.)
- 2) ustawy z dnia 5 czerwca 1998 roku o samorządzie powiatowym (Dz.U. z 2020r. poz. 920 z późn. zm.)
- 3) ustawy z dnia 27 sierpnia 2009 roku o finansach publicznych (Dz.U. z 2021r. poz. 305)
- 4) ustawy z dnia 27 września 1994 roku o rachunkowości (Dz.U. z 2021r. poz. 217 z późn. zm.)
- 5) ustawy z dnia 21 listopada 2008 roku o pracownikach samorządowych (Dz.U. z 2019r. poz. 1282)
- 6) ustawy z dnia 14 czerwca 1960 roku kodeks postępowania administracyjnego (Dz.U. z 2021r. poz. 735)
- 7) rozporządzenia Ministra Pracy i Polityki Społecznej z dnia 22 grudnia 2011 roku w sprawie instytucjonalnej pieczy zastępczej (Dz.U. z 2011r. Nr 292 poz. 1720)
- 8) uchwały Nr LVI/570/2014 Rady Miejskiej Wałbrzycha z dnia 23 stycznia 2014 roku w sprawie utworzenia i nadania statutów placówkom opiekuńczo-wychowawczym w Wałbrzychu oraz Centrum Obsługi Placówek Opiekuńczo-Wychowawczych w Wałbrzychu
- 9) uchwały Nr XXVII/368/2016 Rady Miejskiej Wałbrzycha z dnia 25 sierpnia 2016 roku w sprawie utworzenia i nadania statutów placówkom opiekuńczo-wychowawczym w Wałbrzychu
- 10) uchwały Nr XLII/532/2017 Rady Miejskiej Wałbrzycha z dnia 30 maja 2017 roku w sprawie zmiany uchwały Nr XXVII/368/2016 Rady Miejskiej Wałbrzycha z dnia 25 sierpnia 2016 roku w sprawie utworzenia i nadania statutów placówkom opiekuńczo-wychowawczym w Wałbrzychu z późniejszymi zmianami
- 11) uchwały nr XXXVII/425/2021 Rady Miejskiej Wałbrzycha z dnia 17 czerwca 2021 w sprawie utworzenia i nadania statutów placówkom opiekuńczo-wychowawczym w Wałbrzychu
- 12) innych przepisów regulujących zadania i kompetencje Centrum.

§ 2. 1. Regulamin organizacyjny określa zadania i organizację Centrum Obsługi Placówek Opiekuńczo-Wychowawczych w Wałbrzychu.

2. Użyte w Regulaminie Organizacyjnym określenia oznaczają:

- 1) Centrum - Centrum Obsługi Placówek Opiekuńczo-Wychowawczych w Wałbrzychu,
- 2) Dyrektor - Dyrektora Centrum Obsługi Placówek Opiekuńczo-Wychowawczych w Wałbrzychu,
- 3) Regulamin - niniejszy regulamin organizacyjny,
- 4) Dom, Placówka - placówki opiekuńczo-wychowawcze obsługiwane przez Centrum Obsługi Placówek Opiekuńczo-Wychowawczych w Wałbrzychu.

§ 3. Centrum jest jednostką organizacyjną Wałbrzycha - miasta na prawach powiatu, z siedzibą w Wałbrzychu przy ul. Asnyka 13 lok. B i zapewnia wspólną obsługę ekonomiczno - administracyjną i organizacyjną Placówek Opiekuńczo-Wychowawczych w Wałbrzychu, wymienionych w § 5 ust.1.

§ 4. 1. Placówki obsługiwane przez Centrum Obsługi Placówek Opiekuńczo – Wychowawczych są prowadzone jako placówki opiekuńczo-wychowawcze typu:

- 1) socjalizacyjnego;
- 2) socjalizacyjno - interwencyjnego.

2. Placówki opiekuńczo-wychowawcze:

- 1) zapewniają dziecku całodobową opiekę i wychowanie oraz zaspokajają jego niezbędne potrzeby, w szczególności emocjonalne, rozwojowe, zdrowotne, bytowe, społeczne i religijne;
- 2) realizują plan pomocy dziecku przygotowany we współpracy z asystentem rodziny oraz przedstawicielem podmiotu odpowiedzialnego za pracę z rodziną w gminie;
- 3) umożliwiają kontakt dziecka z rodzicami i innymi osobami bliskimi, chyba że sąd postanowi inaczej;
- 4) podejmują działania w celu powrotu dziecka do rodziny;
- 5) zapewniają dziecku dostęp do kształcenia dostosowanego do jego wieku i możliwości rozwojowych;
- 6) obejmują dziecko działaniami terapeutycznymi;
- 7) zapewniają korzystanie z przysługujących świadczeń zdrowotnych.

Rozdział 2.

Organizacja i zasady funkcjonowania Centrum Obsługi Placówek Opiekuńczo-Wychowawczych w Wałbrzychu

§ 5. 1. Centrum zapewnia obsługę ekonomiczno - administracyjną i organizacyjną placówek opiekuńczo-wychowawczych:

- 1) "Dom Jedyńka" w Wałbrzychu przy ul. Bema 101 - typ socjalizacyjny;
- 2) "Dom Dwójka" w Wałbrzychu przy ul. Witosa 35 - typ socjalizacyjny;
- 3) "Dom Trójka" w Wałbrzychu przy ul. Asnyka 13 lok. A - typ socjalizacyjno-interwencyjny;
- 4) "Dom Czwórka" w Wałbrzychu przy ul. Asnyka 13 lok. B - typ socjalizacyjno-interwencyjny;
- 5) "Dom Piątka" w Wałbrzychu przy ul. Niepodległości 64 - typ socjalizacyjno-interwencyjny;
- 6) "Dom Szóstka" w Wałbrzychu przy ul. Truskawkowa 12 - typ socjalizacyjno-interwencyjny;
- 7) "Dom Siódemka" w Wałbrzychu przy ul. Świętej Jadwigi 10 – typ socjalizacyjny;
- 8) "Dom Ósemka" w Wałbrzychu przy ul. Spacerowej 48 – typ socjalizacyjny;
- 9) "Dom Dziewiątka" w Wałbrzychu przy ul. Miłej 37 – typ socjalizacyjny;
- 10) "Dom Dziesiątka" w Wałbrzychu przy ul. Miłej 39 – typ socjalizacyjny.

2. Organizację placówek o których mowa w ust. 1 określają odrębne regulaminy organizacyjne.

§ 6. 1. Centrum kieruje i reprezentuje na zewnątrz Dyrektor, działający na podstawie pełnomocnictwa udzielonego przez Prezydenta Miasta Wałbrzycha i zatrudniony przez Prezydenta Miasta Wałbrzycha.

2. Dyrektor odpowiada za działalność Centrum.

3. Dyrektor jest kierownikiem zakładu pracy w rozumieniu przepisów Kodeksu Pracy i zatrudnia pozostałych pracowników Centrum.

4. W czasie nieobecności Dyrektora Centrum, zadania i kompetencje w zakresie kierowania Centrum wykonuje Zastępca Dyrektora, a w przypadku równoczesnej nieobecności Dyrektora i Zastępcy Dyrektora – inna osoba wskazana przez Dyrektora Centrum.

§ 7. 1. Dyrektor jest przełożonym wszystkich pracowników Centrum.

2. Dyrektor podejmuje decyzję o zatrudnianiu, zwalnianiu, wynagradzaniu, przyznawaniu nagród oraz wymierzaniu kar porządkowych pracownikom Centrum zgodnie z Kodeksem Pracy, Regulaminem Wynagradzania, Regulaminem Pracy i innymi regulaminami.

§ 8. 1. Do zadań Dyrektora Centrum, poza obowiązkami określonymi w odrębnych przepisach, należy w szczególności:

- 1) stwarzanie prawidłowych warunków do działalności opiekuńczo- wychowawczej placówek, w tym przestrzegania standardów opieki i wychowania określonych w aktach wykonawczych do ustawy o wspieraniu rodziny i systemie pieczy zastępczej,
- 2) prowadzenie polityki kadrowej Centrum, zatrudnianie odpowiednio wykwalifikowanej kadry, samodoskonalenie i doskonalenie zawodowe pracowników,
- 3) wykorzystanie w Centrum i w Domach pracy wolontariuszy,
- 4) wydatkowanie środków finansowych zgodnie z planem finansowym i harmonogramem wydatków,
- 5) sprawowanie bieżącej kontroli nad sposobem funkcjonowania Centrum i poszczególnych placówek oraz nad przebiegiem procesów opiekuńczo-wychowawczych i profilaktyczno-terapeutycznych,
- 6) kierowanie pracą zespołu do spraw okresowej oceny sytuacji dziecka w charakterze przewodniczącego tego zespołu,
- 7) sprawowanie nadzoru nad wychowawcami zatrudnionymi w Centrum,
- 8) dokonywanie oceny pracy pracowników Centrum na zasadach określonych odrębnymi przepisami.

§ 9. 1. W strukturze organizacyjnej Centrum funkcjonują:

- 1) Dział Ekonomiczno – Administracyjny w skład którego wchodzi:
 - a) główny księgowy;
 - b) księgowy;
 - c) starszy administrator;
 - d) specjalista ds. kadr i płac;
 - e) starszy specjalista ds. administracyjno-biurowych;
- 2) Dział Pracy Opiekuńczo-Wychowawczej w skład którego wchodzi:
 - a) pedagodzy;
 - b) psychologowie;
 - c) wychowawcy;
 - d) opiekunki dziecięce;
 - e) pracownik socjalny;
 - f) pielęgniarki;
- 3) Dział Pracowników Obsługi w skład którego wchodzi:
 - a) kucharki;
 - b) kierowca;
 - c) pracownik gospodarczy;
 - d) intendent / magazynier;
 - e) konserwator;
- 4) Inspektor Ochrony Danych Osobowych.

§ 10. 1. Do zadań działu ekonomiczno - administracyjnego należy, w szczególności:

- 1) prowadzenie rachunkowości i gospodarki finansowej Centrum i Domów zgodnie z obowiązującymi przepisami,
- 2) efektywne i gospodarne zarządzanie środkami finansowymi poprzez:
 - a) rzetelne opracowywanie planów finansowych Centrum oraz obsługiwanych placówek opiekuńczo-wychowawczych,
 - b) zapewnienie zgodnej z planami realizacji wydatków,

- c) terminowe sporządzanie sprawozdań finansowych,
 - d) analiza dokumentów w zakresie celowości i legalności dokonywanych wydatków,
 - e) prawidłowa i terminowa realizacja wszelkich zobowiązań.
- 3) prowadzenie spraw kadrowych pracowników Centrum,
 - 4) prowadzenie zgodnie z obowiązującymi przepisami spraw kancelaryjnych, dbanie o właściwe zabezpieczenie i przechowywanie dokumentacji, pieczęci, druków,
 - 5) archiwizacja dokumentacji,
 - 6) prowadzenie postępowań w zakresie zamówień publicznych,
 - 7) zapewnienie ochrony zbiorów danych osobowych i informacji niejawnych oraz sprawowanie nadzoru nad bezpieczeństwem informacji.

2. Do zadań działu pracy opiekuńczo-wychowawczej należy, w szczególności:

- 1) kierowanie procesem wychowania powierzonych opiece wychowanków,
- 2) organizowanie pracy z grupą wychowawczą, indywidualnych zajęć specjalistycznych,
- 3) utrzymywanie stałych kontaktów z rodziną dziecka oraz nawiązywanie współpracy i podejmowanie działań mających na celu powrót dziecka do rodziny naturalnej lub umieszczenia w zastępczej formie opieki rodzinnej,
- 4) wspieranie swoją postawą i działaniami pedagogicznymi rozwoju psychofizycznego wychowanków,
- 5) rzetelne realizowanie założeń i celów, działań zawartych w programach pracy opiekuńczo-wychowawczej dla poszczególnych typów placówek,
- 6) prawidłowe prowadzenie obowiązującej w placówce dokumentacji,
- 7) prowadzenie grupowych i indywidualnych zajęć specjalistycznych z wychowankami,
- 8) prowadzenie poradnictwa pedagogicznego i psychologicznego dla rodziców wychowanków przebywających w placówkach opiekuńczo-wychowawczych, w tym dokonanie diagnozy środowiska rodzinnego jako zasobu potencjału i niedoborów w obszarze kompetencji rodzicielskich,
- 9) współpraca z wychowawcami oraz innymi pracownikami działu i młodzieżą w zakresie konstruowania i realizacji indywidualnych planów pracy z dzieckiem, a także udzielanie pomocy wychowankom w rozwiązywaniu szczególnie trudnych problemów życiowych,
- 10) organizowanie działań profilaktycznych mających na celu zapobieganie niedostosowaniu społecznemu, demoralizacji, uzależnieniom wśród wychowanków.

3. Do zadań działu pracowników obsługi należy, w szczególności:

- 1) prowadzenie gospodarki transportowej,
- 2) prowadzenie gospodarki magazynowej,
- 3) utrzymywanie ładu, porządku i czystości na terenie placówek obsługiwanych przez Centrum i ich najbliższym otoczeniu,
- 4) utrzymanie w należytym stanie Domów i ich najbliższego otoczenia, w tym realizowanie bieżących konserwacji i remontów,
- 5) sprawowanie pieczy nad bezpieczeństwem obiektów działających w strukturze Centrum i całością sprzętu,
- 6) zapewnienie bieżących usług w zakresie przygotowywania posiłków, zgodnie z jadłospisami, przy zachowaniu zasad higieny podczas prac technologicznych i procesów kulinarnych oraz wymagań i procedur niezbędnych dla zapewnienia bezpieczeństwa żywności i żywienia.

4. Do zadań Inspektora Ochrony Danych Osobowych należy:

- 1) informowanie administratora, podmiotu przetwarzającego oraz pracowników, którzy przetwarzają dane osobowe, o obowiązkach spoczywających na nich na mocy Rozporządzenia Parlamentu Europejskiego i Rady Europy (UE) 2016/679 z dnia 27 kwietnia 2016r. w sprawie ochrony osób fizycznych w związku z przetwarzaniem danych osobowych i w sprawie swobodnego przepływu takich danych oraz uchylenia

dyrektywy 95/46WE (ogólne rozporządzenie o ochronie danych) (Dz.U.U.E.L z dnia 2016 Nr 119, str.1) oraz innych przepisów krajowych o ochronie danych osobowych i doradzania im w tej sprawie,

- 2) monitorowanie przestrzegania przepisów ww. rozporządzenia oraz przepisów krajowych o ochronie danych osobowych oraz polityk administratora lub podmiotu przetwarzającego w dziedzinie ochrony danych osobowych, w tym podziału obowiązków, działań zwiększających świadomość, szkoleń personelu uczestniczącego w operacjach przetwarzania oraz powiązanych z tym audytami,
- 3) udzielanie na żądanie zaleceń co do oceny skutków dla ochrony danych oraz monitorowania jej wykonania,
- 4) współpraca z organem nadzorczym,
- 5) pełnienie funkcji punktu kontaktowego dla organu nadzorczego w kwestiach związanych z przetwarzaniem, w tym z uprzednimi konsultacjami oraz w stosowanych przypadkach prowadzenie konsultacji we wszystkich sprawach.

§ 11. Szczegółowy zakres obowiązków na poszczególnych stanowiskach pracy określają zakresy czynności pracowników przyjęte przez nich i przechowywane w aktach osobowych.

§ 12. 1. Pracownicy Centrum prowadzą dokumentację określoną zarządzeniem Dyrektora Centrum.

2. Pracownicy Centrum współpracują w zakresie wykonywanych zadań z sądem, Miejskim Ośrodkiem Pomocy Społecznej, rodziną wychowanką, asystentem rodziny, organizatorem rodzinnej pieczy zastępczej oraz innymi osobami i instytucjami, które podejmują się wspierania działań wychowawczych placówek, w szczególności w zakresie przygotowania dziecka do samodzielnego życia, jeżeli osoby te uzyskają akceptację Dyrektora Centrum oraz pozytywną opinię organizatora rodzinnej pieczy zastępczej.

§ 13. 1. Strukturę organizacyjną Centrum tworzą następujące działy i stanowiska, które oznacza się symbolami literowymi:

| | |
|---------------------------------------|------|
| 1.Dział Ekonomiczno - Administracyjny | DEA |
| 2.Dział Pracy Opiekuńczo-Wychowawczej | DPOW |
| 3.Dział Pracowników Obsługi | DPO |
| 4. Inspektor Ochrony Danych Osobowych | IODO |

2. Schemat struktury organizacyjnej Centrum stanowi załącznik nr 1 do niniejszego Regulaminu.

Rozdział 3. Postanowienia końcowe

§ 14. 1. Centrum prowadzi i przechowuje dokumentację zgodnie z obowiązującymi w tym zakresie przepisami.

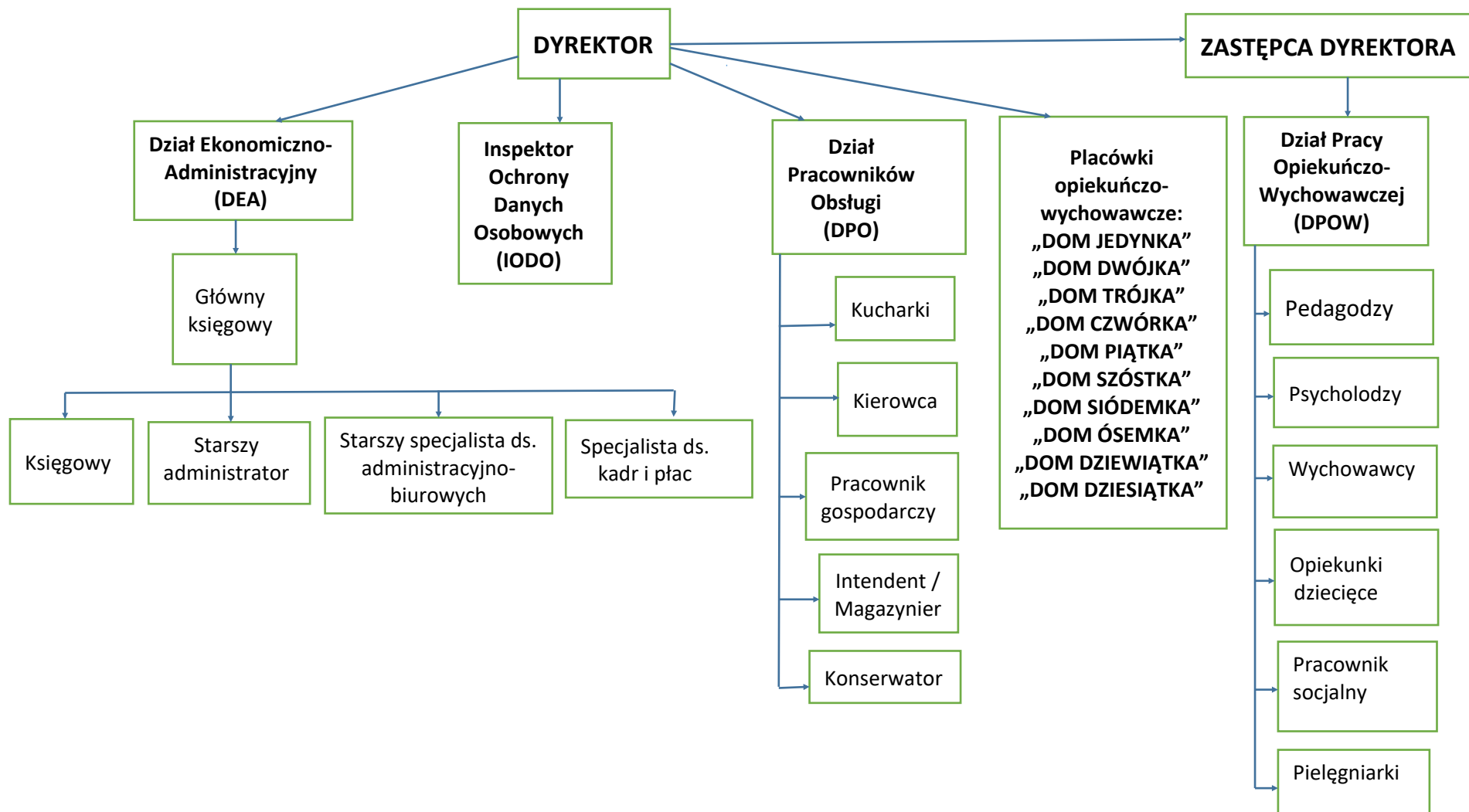
2. W sprawach nieuregulowanych w niniejszym Regulaminie organizacyjnym stosuje się przepisy ogólne obowiązujące w ustawie o wspieraniu rodziny i systemie pieczy zastępczej oraz aktów wykonawczych do ustawy.

§ 15. Zasady prowadzenia przez Centrum gospodarki finansowej i materiałowej określają odrębne przepisy.

§ 16. Zmiany w niniejszym Regulaminie mogą być dokonywane w trybie właściwym dla jego przyjęcia.

SCHEMAT STRUKTURY ORGANIZACYJNEJ CENTRUM OBSŁUGI PLACÓWEK OPIEKUŃCZO-WYCHOWAWCZYCH W WAŁBRZYCHU

załącznik nr 1 do Regulaminu organizacyjnego Centrum Obsługi Placówek Opiekuńczo-Wychowawczych w Wałbrzychu



Regulamin organizacyjny placówki opiekuńczo-wychowawczej pn. „Dom Jedyńka” z siedzibą w Wałbrzychu

Rozdział 1.

Postanowienia ogólne

§ 1. Regulamin organizacyjny zwany dalej Regulaminem ustala organizację, zasady funkcjonowania, a także specyfikę i zakres sprawowanej opieki w placówce opiekuńczo-wychowawczej „Dom Jedyńka” w Wałbrzychu.

§ 2. 1. Placówka opiekuńczo-wychowawcza „Dom Jedyńka”, zwana dalej Domem, jest jednostką organizacyjną Wałbrzycha - miasta na prawach powiatu, utworzoną na podstawie uchwały Nr LVI/570/2014 Rady Miejskiej Wałbrzycha z dnia 23 stycznia 2014 roku w sprawie utworzenia i nadania statutów placówkom opiekuńczo-wychowawczym w Wałbrzychu oraz Centrum Obsługi Placówek Opiekuńczo-Wychowawczych w Wałbrzychu i działającą w jego granicach.

2. Placówka opiekuńczo-wychowawcza „Dom Jedyńka”, działa w oparciu o następujące akty prawne:

- 1) ustawę z dnia 9 czerwca 2011 roku o wspieraniu rodziny i systemie pieczy zastępczej (Dz.U. z 2020r. poz. 821 z późn. zm.)
- 2) ustawę z dnia 5 czerwca 1998 roku o samorządzie powiatowym (Dz.U. z 2020r. poz. 920 z późn. zm.)
- 3) ustawę z dnia 27 sierpnia 2009 roku o finansach publicznych (Dz.U. z 2021r. poz. 305)
- 4) rozporządzenie Ministra Pracy i Polityki Społecznej z dnia 22 grudnia 2011 roku w sprawie instytucjonalnej pieczy zastępczej (Dz.U. z 2011r. Nr 292, poz. 1720)
- 5) uchwałę Nr LVI/570/2014 Rady Miejskiej Wałbrzycha z dnia 23 stycznia 2014r. w sprawie utworzenia i nadania statutów placówkom opiekuńczo – wychowawczym w Wałbrzychu oraz Centrum Obsługi Placówek Opiekuńczo – Wychowawczych w Wałbrzychu.

§ 3. 1. Regulamin organizacyjny określa zadania i organizację placówki opiekuńczo – wychowawczej „Dom Jedyńka”.

2. Użyte w Regulaminie Organizacyjnym określenia oznaczają:

- 6) Dyrektor – Dyrektora placówki opiekuńczo-wychowawczej „Dom Jedyńka” w Wałbrzychu.
- 7) Regulamin – niniejszy regulamin organizacyjny.
- 8) Dom - placówkę opiekuńczo-wychowawczą „Dom Jedyńka”.

§ 4. 1. Siedziba Domu mieści się w Wałbrzychu przy ul. Bema 101.

2. Prezydent Miasta Wałbrzycha może powierzyć wykonywanie niektórych czynności z zakresu nadzoru nad działalnością Placówki, Dyrektorowi Miejskiego Ośrodka Pomocy Społecznej w Wałbrzychu.

3. Kontrolę nad przestrzeganiem standardu opieki i wychowania sprawuje Wojewoda Dolnośląski.

Rozdział 2.

Organizacja Domu

§ 5. 1. Dom jest placówką opiekuńczo-wychowawczą typu socjalizacyjnego przeznaczoną dla nie więcej niż 14 wychowanków.

2. Placówka opiekuńczo-wychowawcza łączy zadania placówki typu socjalizacyjnego i placówki typu interwencyjnego.

3. Dom zapewnia całodobową opiekę oraz wychowanie dzieciom zgodnie z ustawą o wspieraniu rodziny i systemie pieczy zastępczej.

4. Do zadań Domu należy:

- 1) zapewnienie dziecku całodobowej opieki i wychowania oraz zaspokajanie jego niezbędnych potrzeb, w szczególności emocjonalnych, rozwojowych, zdrowotnych, bytowych, społecznych i religijnych;
- 2) realizowanie planu pomocy dziecku przygotowanego we współpracy z asystentem rodziny oraz przedstawicielem podmiotu odpowiedzialnego za pracę z rodziną w gminie;
- 3) umożliwianie kontaktu dziecka z rodzicami i innymi osobami bliskimi, chyba że sąd postanowi inaczej;
- 4) podejmowanie działań w celu powrotu dziecka do rodziny;
- 5) zapewnianie dziecku dostępu do kształcenia dostosowanego do jego wieku i możliwości rozwojowych;
- 6) obejmowanie dziecka działaniami terapeutycznymi;
- 7) zapewnianie korzystania z przysługujących świadczeń zdrowotnych.

5. Pracą Domu kieruje Dyrektor placówki opiekuńczo-wychowawczej „Dom Jedyńka” w Wałbrzychu, zwany dalej Dyrektorem, przy pomocy wyznaczonego wychowawcy koordynatora.

§ 6. 1. Domem kieruje i reprezentuje go na zewnątrz Dyrektor zatrudniony przez Prezydenta Miasta Wałbrzycha.

2. Dyrektor działa jednoosobowo w ramach udzielonego przez Prezydenta Miasta Wałbrzycha pełnomocnictwa.

3. Dyrektor kieruje i inicjuje kierunki działania, a także nadzoruje pracę Domu oraz podległych mu pracowników.

4. Dyrektor wydaje akty wewnętrzne w formie zarządzeń, regulaminów i instrukcji oraz ustala zakres obowiązków, uprawnień i odpowiedzialności zatrudnionych pracowników.

§ 7. 1. Dyrektor wykonuje zadania według właściwości rzeczowej i miejscowej na podstawie obowiązujących przepisów prawa, uchwał Rady Miejskiej Wałbrzycha i zarządzeń Prezydenta Miasta Wałbrzycha.

2. W ramach nadzoru Dyrektor sprawuje kontrolę nad realizowaniem przez pracowników standardu opieki i wychowania oraz egzekwuje realizację wniosków pokontrolnych.

§ 8. Obsługę ekonomiczno – administracyjną i organizacyjną Domu prowadzi i zapewnia Centrum Obsługi Placówek Opiekuńczo – Wychowawczych w Wałbrzychu z siedzibą przy ul. Asnyka 13 lokal B.

§ 9. 1. Osoby świadczące pracę w Domu:

- 1) wykonują zadania i obowiązki wynikające z ich indywidualnych zakresów czynności,
- 2) odpowiadają za terminowe, merytorycznie właściwe i zgodne z przepisami prawa realizowanie zadań i obowiązków służbowych,
- 3) przestrzegają ustalonych zasad organizacji pracy, porządku i dyscypliny pracy,
- 4) zobowiązane są do przestrzegania tajemnicy określonej w odrębnych przepisach, jak również ochrony danych osobowych zgodnie z obowiązującymi przepisami prawa.

Rozdział 3.

Organizacja i zasady pracy domu

§ 10. 1. Dom zaspokaja niezbędne potrzeby podopiecznych zgodnie z rozporządzeniem Ministra Pracy i Polityki Społecznej w sprawie instytucjonalnej pieczy zastępczej oraz obowiązującymi standardami wychowania i opieki.

2. Dom współpracuje z rodziną dziecka poprzez umożliwienie dzieciom regularnych, osobistych i bezpośrednich kontaktów z rodzicami oraz innymi osobami bliskimi, z wyjątkiem przypadków, w których sąd zakazał lub ograniczył ich prawo do osobistych kontaktów z dziećmi.

3. Dom współpracuje w zakresie wykonywanych zadań, z sądem, powiatowym centrum pomocy rodzinie, rodziną, asystentem rodziny, organizatorem rodzinnej pieczy zastępczej oraz z innymi osobami i instytucjami, które podejmują się wspierania działań wychowawczych placówki opiekuńczo-wychowawczej, w szczególności w zakresie przygotowywania dziecka do samodzielnego życia, jeżeli te osoby uzyskają akceptację dyrektora placówki opiekuńczo-wychowawczej oraz pozytywną opinię organizatora rodzinnej pieczy zastępczej.

4. Dom prowadzi dokumentację zgodnie z ustawą o wspieraniu rodziny i systemie pieczy zastępczej oraz rozporządzeniem Ministra Pracy i Polityki Społecznej w sprawie instytucjonalnej pieczy zastępczej.

§ 11. 1. Praca z dzieckiem odbywa się w oparciu o realizację planu pomocy dziecku.

2. Dzieci przebywające w Domu mogą tworzyć samorząd, którego organizację i zasady określa uchwalony przez nie regulamin.

§ 12. 1. W Domu umieszczane są dzieci powyżej 10 roku życia, wymagające szczególnej opieki lub mające trudności w przystosowaniu się do życia w rodzinie.

2. Umieszczenie dziecka poniżej 10 roku życia w Domu jest możliwe w przypadku, gdy w danej placówce opiekuńczo-wychowawczej umieszczona jest matka lub ojciec tego dziecka oraz w innych wyjątkowych przypadkach, szczególnie gdy przemawia za tym stan zdrowia dziecka lub dotyczy to rodzeństwa.

3. W Domu można umieścić w tym samym czasie, łącznie nie więcej niż 14 dzieci oraz osób, które osiągnęły pełnoletność przebywając w pieczy zastępczej, z zastrzeżeniem ust. 4.

4. W przypadku gdy umieszczone w Domu dziecko lub osoba, która osiągnęła pełnoletność przebywając w pieczy zastępczej, zostały umieszczone w:

- 1) domu pomocy społecznej,
- 2) specjalnym ośrodku szkolno-wychowawczym,
- 3) młodzieżowym ośrodku wychowawczym,
- 4) młodzieżowym ośrodku socjoterapii zapewniającym całodobową opiekę,
- 5) specjalnym ośrodku wychowawczym,
- 6) hospicjum stacjonarnym,
- 7) oddziale medycyny paliatywnej,
- 8) areszcie śledczym,
- 9) schronisku dla nieletnich,
- 10) zakładzie karnym,
- 11) zakładzie poprawczym

- Dyrektor może, pomimo przekroczenia dopuszczalnej liczby dzieci w Domu, za zezwoleniem wojewody, przyjąć kolejne dziecko.

5. Dom zapewnia możliwość przyjmowania dzieci przez całą dobę.

6. Pobyt dziecka w Domu jest odpłatny.

7. Osoba, która osiągnęła pełnoletność przebywając w Domu, może przebywać w nim za zgodą Dyrektora, nie dłużej jednak niż do ukończenia 25. roku życia, jeżeli:

1) uczy się w szkole, studiuje na uczelni, odbywa przygotowanie zawodowe u pracodawcy;

lub

2) legitymuje się orzeczeniem o znacznym lub umiarkowanym stopniu niepełnosprawności i uczy się: w szkole, na kursach, studiuje na uczelni, jeśli ich ukończenie jest zgodne z indywidualnym programem usamodzielnienia, odbywa przygotowanie zawodowe u pracodawcy.

§ 13. 1. W Domu powołuje się zespół do spraw okresowej oceny sytuacji dziecka zwany dalej „zespołem”.

2. W skład zespołu wchodzi:

- 1) Dyrektor lub wyznaczona przez niego osoba,
- 2) Psycholog,
- 3) Pedagog,
- 4) Pracownik socjalny,
- 5) Lekarz i pielęgniarka, w miarę indywidualnych potrzeb dziecka,

- 6) Wychowawcy bezpośrednio kierujący procesem wychowawczym dzieci,
- 7) Przedstawiciel organizatora rodzinnej pieczy zastępczej,
- 8) Rodzice dziecka, z wyjątkiem rodziców pozbawionych praw rodzicielskich,
- 9) Inne osoby, w szczególności asystent rodziny prowadzący pracę z rodziną dziecka oraz przedstawiciel ośrodka adopcyjnego.

3. Na posiedzenia zespołu mogą być zapraszane osoby bliskie dziecku, przedstawiciele Sądu Rodzinnego, Miejskiego Ośrodka Pomocy Społecznej, Policji, jednostek Ochrony Zdrowia, instytucji oświatowych oraz organizacji społecznych statutowo zajmujących się problematyką rodziny i dziecka.

4. Do zadań zespołu należy:

- 1) ustalenia aktualnej sytuacji rodzinnej dziecka,
- 2) analiza stosowanych metod pracy z dzieckiem i rodziną,
- 3) modyfikowanie planu pomocy dziecku w zależności od potrzeb,
- 4) ocena stanu zdrowia dziecka i jego aktualnych potrzeb,
- 5) monitorowanie procedur adopcyjnych dzieci z uregulowaną sytuacją prawną umożliwiającą przysposobienie,
- 6) ocena możliwości powrotu dziecka do rodziny lub umieszczenia go w rodzinnej pieczy zastępczej,
- 7) informowanie sądu o potrzebie umieszczenia dziecka w placówce działającej na podstawie przepisów o systemie oświaty, działalności leczniczej lub pomocy społecznej.

5. Zespół dokonuje okresowej oceny sytuacji dziecka w miarę potrzeb, nie rzadziej niż co pół roku, a w przypadku dziecka poniżej 3 lat nie rzadziej niż co trzy miesiące.

6. Po dokonaniu okresowej oceny sytuacji dziecka zespół formułuje na piśmie wniosek dotyczący zasadności dalszego pobytu dziecka w placówce i przesyła go do sądu.

§ 14. 1. Wychowankowie przebywający w Domu mają prawo do:

- 1) zaznajomienia się z niniejszym regulaminem oraz innymi regulaminami określającymi zasady pobytu w placówce,
- 2) dostępu do zajęć wychowawczych, kompensacyjnych, terapeutycznych i rewalidacyjnych o ile są wskazane,
- 3) dostępu do nauki w szkołach poza placówką lub w systemie nauczania indywidualnego,
- 4) pomocy w nauce, a w szczególności przy odrabianiu zadań domowych oraz w miarę potrzeb przez udział w zajęciach wyrównawczych,
- 5) rozwoju uzdolnień, zainteresowań, indywidualności, zabawy i wypoczynku,
- 6) uczestnictwa w zajęciach pozalekcyjnych i rekreacyjno-sportowych,
- 7) swobody wyznaniowej i udziału w praktykach religijnych zgodnych z wolą opiekunów prawnych i potrzebami dziecka,
- 8) dostępu do opieki zdrowotnej oraz zaopatrzenia w leki,
- 9) wyżywienia dostosowanego do potrzeb rozwojowych oraz dostępu przez całą dobę do podstawowych produktów żywnościowych i napojów,
- 10) wyposażenia w podstawową odzież, obuwie i bieliznę oraz inne przedmioty osobistego użytku, stosownie do wieku i indywidualnych potrzeb oraz w środki higieny osobistej,
- 11) wyposażenia w zabawki odpowiednie do wieku rozwojowego,
- 12) zaopatrzenia w podręczniki, pomoce i przybory szkolne,
- 13) opłaty w bursie lub internacie, jeżeli dziecko uczy się poza miejscowością, w której znajduje się placówka całodobowa,
- 14) pokrycia kosztów przejazdu do i z miejsca uzasadnionego pobytu poza placówką,

15) życzliwego, podmiotowego traktowania sprzyjającego poczuciu godności i wartości osobowej, a w szczególności:

- a) rozmów i porad w sprawach osobistych z wychowawcą, psychologiem, pedagogiem, terapeutą i dyrektorem,
- b) kontaktów listownych i osobistych z rodziną,
- c) dostępu do informacji jego dotyczących,
- d) zapewnienia warunków bezpieczeństwa oraz stabilnego środowiska wychowawczego,
- e) ochrony przez poniżającym traktowaniem i karaniem,
- f) udziału w pracy samorządu wychowanków,
- g) wyrażania opinii w sprawach jego dotyczących,
- h) udziału w zespole do spraw okresowej oceny sytuacji dziecka w części jego dotyczącej,
- i) korzystania z wyposażenia i pomieszczeń placówki,
- j) miesięcznie określonej kwoty pieniężnej do własnego dysponowania,
- k) pomocy w przygotowywaniu do samodzielnego życia.

2. Wychowankowie przebywający w Domu mają obowiązek:

- 1) aktywnego uczestnictwa w procesie kształcenia i wychowania,
- 2) poszerzania swoich zainteresowań i umiejętności,
- 3) szanowania przedmiotów osobistego użytku, przyborów szkolnych oraz wszelkich urządzeń wyposażenia Domu,
- 4) dbania o swoje zdrowie,
- 5) dbania o higienę osobistą i czystość zajmowanych pomieszczeń,
- 6) przestrzegania zasad kultury, współżycia społecznego, a w szczególności:
 - a) odnoszenia się z poszanowaniem i kulturą do pracowników Domu i jego współmieszkańców,
 - b) wprowadzania atmosfery życzliwości i wzajemnej pomocy wśród zamieszkujących dzieci,
 - c) ponoszenia odpowiedzialności za własne postępowanie.
- 7) przestrzegania zasad bezpieczeństwa,
- 8) niestosowania wobec innych wychowanków przemocy fizycznej i psychicznej,
- 9) przestrzegania reguł i zasad zawartych w niniejszym regulaminie oraz innych regulaminach obowiązujących w Domu.

3. Szczegółowe prawa i obowiązki dzieci przebywających w Domu oraz wyróżnienia, nagrody i upomnienia regulują odrębne regulaminy wewnętrzne.

Rozdział 4.

Mienie i gospodarka finansowa

§ 15. 1. Podstawą gospodarki finansowej Domu jest roczny plan dochodów i wydatków, zwany planem finansowym.

2. Dom posiada wyodrębniony rachunek bankowy.

3. Dyrektor odpowiada za gospodarkę finansową Domu.

4. Mienie Domu jest mieniem Miasta Wałbrzych i może być wykorzystywane dla potrzeb związanych z działalnością Domu.

§ 16. Działalność Domu finansowana jest:

- 1) ze środków własnych Miasta,
- 2) z dotacji celowych budżetu państwa,

3) z innych źródeł.

Rozdział 5. Postanowienia końcowe

§ 17. 1. W sprawach nieuregulowanych niniejszym Regulaminem mają zastosowanie przepisy regulujące działalność jednostek budżetowych.

2. Zmiany w niniejszym Regulaminie mogą być dokonywane w trybie właściwym dla jego przyjęcia.

Regulamin organizacyjny placówki opiekuńczo-wychowawczej pn. „Dom Dwójka” z siedzibą w Wałbrzychu

Rozdział 1.

Postanowienia ogólne

§ 1. Regulamin organizacyjny zwany dalej Regulaminem ustala organizację, zasady funkcjonowania, a także specyfikę i zakres sprawowanej opieki w placówce opiekuńczo-wychowawczej „Dom Dwójka” w Wałbrzychu.

§ 2. 1. Placówka opiekuńczo-wychowawcza „Dom Dwójka”, zwana dalej Domem, jest jednostką organizacyjną Wałbrzycha - miasta na prawach powiatu, utworzoną na podstawie uchwały Nr LVI/570/2014 Rady Miejskiej Wałbrzycha z dnia 23 stycznia 2014 roku w sprawie utworzenia i nadania statutów placówkom opiekuńczo-wychowawczym w Wałbrzychu oraz Centrum Obsługi Placówek Opiekuńczo-Wychowawczych w Wałbrzychu i działającą w jego granicach.

2. Placówka opiekuńczo-wychowawcza „Dom Dwójka”, działa w oparciu o następujące akty prawne:

- 1) ustawę z dnia 9 czerwca 2011 roku o wspieraniu rodziny i systemie pieczy zastępczej (Dz.U. z 2020r. poz. 821 z późn. zm.)
- 2) ustawę z dnia 5 czerwca 1998 roku o samorządzie powiatowym (Dz.U. z 2020r. poz. 920 z późn. zm.)
- 3) ustawę z dnia 27 sierpnia 2009 roku o finansach publicznych (Dz.U. z 2021r. poz. 305)
- 4) rozporządzenie Ministra Pracy i Polityki Społecznej z dnia 22 grudnia 2011 roku w sprawie instytucjonalnej pieczy zastępczej (Dz.U. z 2011r. Nr 292, poz. 1720)
- 5) uchwałę Nr LVI/570/2014 Rady Miejskiej Wałbrzycha z dnia 23 stycznia 2014r. w sprawie utworzenia i nadania statutów placówkom opiekuńczo – wychowawczym w Wałbrzychu oraz Centrum Obsługi Placówek Opiekuńczo – Wychowawczych w Wałbrzychu.

§ 3. 1. Regulamin organizacyjny określa zadania i organizację placówki opiekuńczo – wychowawczej „Dom Dwójka”.

2. Użyte w Regulaminie Organizacyjnym określenia oznaczają:

- 1) Dyrektor – Dyrektora placówki opiekuńczo-wychowawczej „Dom Dwójka” w Wałbrzychu.
- 2) Regulamin – niniejszy regulamin organizacyjny.
- 3) Dom - placówkę opiekuńczo-wychowawczą „Dom Dwójka”.

§ 4. 1. Siedziba Domu mieści się w Wałbrzychu przy ul. Witosa 35.

2. Prezydent Miasta Wałbrzycha może powierzyć wykonywanie niektórych czynności z zakresu nadzoru nad działalnością Placówki, Dyrektorowi Miejskiego Ośrodka Pomocy Społecznej w Wałbrzychu.

3. Kontrolę nad przestrzeganiem standardu opieki i wychowania sprawuje Wojewoda Dolnośląski.

Rozdział 2.

Organizacja Domu

§ 5. 1. Dom jest placówką opiekuńczo-wychowawczą typu socjalizacyjnego przeznaczoną dla nie więcej niż 14 wychowanków.

2. Placówka opiekuńczo-wychowawcza łączy zadania placówki typu socjalizacyjnego i placówki typu interwencyjnego.

3. Dom zapewnia całodobową opiekę oraz wychowanie dzieciom zgodnie z ustawą o wspieraniu rodziny i systemie pieczy zastępczej.

4. Do zadań Domu należy:

- 1) zapewnienie dziecku całodobowej opieki i wychowania oraz zaspokajanie jego niezbędnych potrzeb, w szczególności emocjonalnych, rozwojowych, zdrowotnych, bytowych, społecznych i religijnych;
- 2) realizowanie planu pomocy dziecku przygotowanego we współpracy z asystentem rodziny oraz przedstawicielem podmiotu odpowiedzialnego za pracę z rodziną w gminie;
- 3) umożliwianie kontaktu dziecka z rodzicami i innymi osobami bliskimi, chyba że sąd postanowi inaczej;
- 4) podejmowanie działań w celu powrotu dziecka do rodziny;
- 5) zapewnianie dziecku dostępu do kształcenia dostosowanego do jego wieku i możliwości rozwojowych;
- 6) obejmowanie dziecka działaniami terapeutycznymi;
- 7) zapewnianie korzystania z przysługujących świadczeń zdrowotnych.

5. Pracą Domu kieruje Dyrektor placówki opiekuńczo-wychowawczej „Dom Dwójka” w Wałbrzychu, zwany dalej Dyrektorem, przy pomocy wyznaczonego wychowawcy koordynatora.

§ 6. 1. Domem kieruje i reprezentuje go na zewnątrz Dyrektor zatrudniony przez Prezydenta Miasta Wałbrzycha.

2. Dyrektor działa jednoosobowo w ramach udzielonego przez Prezydenta Miasta Wałbrzycha pełnomocnictwa.

3. Dyrektor kieruje i inicjuje kierunki działania, a także nadzoruje pracę Domu oraz podległych mu pracowników.

4. Dyrektor wydaje akty wewnętrzne w formie zarządzeń, regulaminów i instrukcji oraz ustala zakres obowiązków, uprawnień i odpowiedzialności zatrudnionych pracowników.

§ 7. 1. Dyrektor wykonuje zadania według właściwości rzeczowej i miejscowej na podstawie obowiązujących przepisów prawa, uchwał Rady Miejskiej Wałbrzycha i zarządzeń Prezydenta Miasta Wałbrzycha.

2. W ramach nadzoru Dyrektor sprawuje kontrolę nad realizowaniem przez pracowników standardu opieki i wychowania oraz egzekwuje realizację wniosków pokontrolnych.

§ 8. Obsługę ekonomiczno – administracyjną i organizacyjną Domu prowadzi i zapewnia Centrum Obsługi Placówek Opiekuńczo – Wychowawczych w Wałbrzychu z siedzibą przy ul. Asnyka 13 lokal B.

§ 9. 1. Osoby świadczące pracę w Domu:

- 1) wykonują zadania i obowiązki wynikające z ich indywidualnych zakresów czynności,
- 2) odpowiadają za terminowe, merytorycznie właściwe i zgodne z przepisami prawa realizowanie zadań i obowiązków służbowych,
- 3) przestrzegają ustalonych zasad organizacji pracy, porządku i dyscypliny pracy,
- 4) zobowiązane są do przestrzegania tajemnicy określonej w odrębnych przepisach, jak również ochrony danych osobowych zgodnie z obowiązującymi przepisami prawa.

Rozdział 3.

Organizacja i zasady pracy domu

§ 10. 1. Dom zaspokaja niezbędne potrzeby podopiecznych zgodnie z rozporządzeniem Ministra Pracy i Polityki Społecznej w sprawie instytucjonalnej pieczy zastępczej oraz obowiązującymi standardami wychowania i opieki.

2. Dom współpracuje z rodziną dziecka poprzez umożliwienie dzieciom regularnych, osobistych i bezpośrednich kontaktów z rodzicami oraz innymi osobami bliskimi, z wyjątkiem przypadków, w których sąd zakazał lub ograniczył ich prawo do osobistych kontaktów z dziećmi.

3. Dom współpracuje w zakresie wykonywanych zadań, z sądem, powiatowym centrum pomocy rodzinie, rodziną, asystentem rodziny, organizatorem rodzinnej pieczy zastępczej oraz z innymi osobami i instytucjami, które podejmują się wspierania działań wychowawczych placówki opiekuńczo-wychowawczej, w szczególności w zakresie przygotowywania dziecka do samodzielnego życia, jeżeli te osoby uzyskają akceptację dyrektora placówki opiekuńczo-wychowawczej oraz pozytywną opinię organizatora rodzinnej pieczy zastępczej.

4. Dom prowadzi dokumentację zgodnie z ustawą o wspieraniu rodziny i systemie pieczy zastępczej oraz rozporządzeniem Ministra Pracy i Polityki Społecznej w sprawie instytucjonalnej pieczy zastępczej.

§ 11. 1. Praca z dzieckiem odbywa się w oparciu o realizację planu pomocy dziecku.

2. Dzieci przebywające w Domu mogą tworzyć samorząd, którego organizację i zasady określa uchwalony przez nie regulamin.

§ 12. 1. W Domu umieszczane są dzieci powyżej 10 roku życia, wymagające szczególnej opieki lub mające trudności w przystosowaniu się do życia w rodzinie.

2. Umieszczenie dziecka poniżej 10 roku życia w Domu jest możliwe w przypadku, gdy w danej placówce opiekuńczo-wychowawczej umieszczona jest matka lub ojciec tego dziecka oraz w innych wyjątkowych przypadkach, szczególnie gdy przemawia za tym stan zdrowia dziecka lub dotyczy to rodzeństwa.

3. W Domu można umieścić w tym samym czasie, łącznie nie więcej niż 14 dzieci oraz osób, które osiągnęły pełnoletność przebywając w pieczy zastępczej, z zastrzeżeniem ust. 4.

4. W przypadku gdy umieszczone w Domu dziecko lub osoba, która osiągnęła pełnoletność przebywając w pieczy zastępczej, zostały umieszczone w:

- 1) domu pomocy społecznej,
- 2) specjalnym ośrodku szkolno-wychowawczym,
- 3) młodzieżowym ośrodku wychowawczym,
- 4) młodzieżowym ośrodku socjoterapii zapewniającym całodobową opiekę,
- 5) specjalnym ośrodku wychowawczym,
- 6) hospicjum stacjonarnym,
- 7) oddziale medycyny paliatywnej,
- 8) areszcie śledczym,
- 9) schronisku dla nieletnich,
- 10) zakładzie karnym,
- 11) zakładzie poprawczym

- Dyrektor może, pomimo przekroczenia dopuszczalnej liczby dzieci w Domu, za zezwoleniem wojewody, przyjąć kolejne dziecko.

5. Dom zapewnia możliwość przyjmowania dzieci przez całą dobę.

6. Pobyt dziecka w Domu jest odpłatny.

7. Osoba, która osiągnęła pełnoletność przebywając w Domu, może przebywać w nim za zgodą Dyrektora, nie dłużej jednak niż do ukończenia 25. roku życia, jeżeli:

1) uczy się w szkole, studiuje na uczelni, odbywa przygotowanie zawodowe u pracodawcy;

lub

2) legitymuje się orzeczeniem o znacznym lub umiarkowanym stopniu niepełnosprawności i uczy się: w szkole, na kursach, studiuje na uczelni, jeśli ich ukończenie jest zgodne z indywidualnym programem usamodzielnienia, odbywa przygotowanie zawodowe u pracodawcy.

§ 13. 1. W Domu powołuje się zespół do spraw okresowej oceny sytuacji dziecka zwany dalej „zespołem”.

2. W skład zespołu wchodzi:

- 1) Dyrektor lub wyznaczona przez niego osoba,
- 2) Psycholog,
- 3) Pedagog,
- 4) Pracownik socjalny,
- 5) Lekarz i pielęgniarka, w miarę indywidualnych potrzeb dziecka,

- 6) Wychowawcy bezpośrednio kierujący procesem wychowawczym dzieci,
- 7) Przedstawiciel organizatora rodzinnej pieczy zastępczej,
- 8) Rodzice dziecka, z wyjątkiem rodziców pozbawionych praw rodzicielskich,
- 9) Inne osoby, w szczególności asystent rodziny prowadzący pracę z rodziną dziecka oraz przedstawiciel ośrodka adopcyjnego.

3. Na posiedzenia zespołu mogą być zapraszane osoby bliskie dziecku, przedstawiciele Sądu Rodzinnego, Miejskiego Ośrodka Pomocy Społecznej, Policji, jednostek Ochrony Zdrowia, instytucji oświatowych oraz organizacji społecznych statutowo zajmujących się problematyką rodziny i dziecka.

4. Do zadań zespołu należy:

- 1) ustalenia aktualnej sytuacji rodzinnej dziecka,
- 2) analiza stosowanych metod pracy z dzieckiem i rodziną,
- 3) modyfikowanie planu pomocy dziecku w zależności od potrzeb,
- 4) ocena stanu zdrowia dziecka i jego aktualnych potrzeb,
- 5) monitorowanie procedur adopcyjnych dzieci z uregulowaną sytuacją prawną umożliwiającą przysposobienie,
- 6) ocena możliwości powrotu dziecka do rodziny lub umieszczenia go w rodzinnej pieczy zastępczej,
- 7) informowanie sądu o potrzebie umieszczenia dziecka w placówce działającej na podstawie przepisów o systemie oświaty, działalności leczniczej lub pomocy społecznej.

5. Zespół dokonuje okresowej oceny sytuacji dziecka w miarę potrzeb, nie rzadziej niż co pół roku, a w przypadku dziecka poniżej 3 lat nie rzadziej niż co trzy miesiące.

6. Po dokonaniu okresowej oceny sytuacji dziecka zespół formułuje na piśmie wniosek dotyczący zasadności dalszego pobytu dziecka w placówce i przesyła go do sądu.

§ 14. 1. Wychowankowie przebywający w Domu mają prawo do:

- 1) zaznajomienia się z niniejszym regulaminem oraz innymi regulaminami określającymi zasady pobytu w placówce,
- 2) dostępu do zajęć wychowawczych, kompensacyjnych, terapeutycznych i rewalidacyjnych o ile są wskazane,
- 3) dostępu do nauki w szkołach poza placówką lub w systemie nauczania indywidualnego,
- 4) pomocy w nauce, a w szczególności przy odrabianiu zadań domowych oraz w miarę potrzeb przez udział w zajęciach wyrównawczych,
- 5) rozwoju uzdolnień, zainteresowań, indywidualności, zabawy i wypoczynku,
- 6) uczestnictwa w zajęciach pozalekcyjnych i rekreacyjno-sportowych,
- 7) swobody wyznaniowej i udziału w praktykach religijnych zgodnych z wolą opiekunów prawnych i potrzebami dziecka,
- 8) dostępu do opieki zdrowotnej oraz zaopatrzenia w leki.
- 9) wyżywienia dostosowanego do potrzeb rozwojowych oraz dostępu przez całą dobę do podstawowych produktów żywnościowych i napojów,
- 10) wyposażenia w podstawową odzież, obuwie i bieliznę oraz inne przedmioty osobistego użytku, stosownie do wieku i indywidualnych potrzeb oraz w środki higieny osobistej,
- 11) wyposażenia w zabawki odpowiednie do wieku rozwojowego,
- 12) zaopatrzenia w podręczniki, pomoce i przybory szkolne,
- 13) opłaty w bursie lub internacie, jeżeli dziecko uczy się poza miejscowością, w której znajduje się placówka całodobowa,
- 14) pokrycia kosztów przejazdu do i z miejsca uzasadnionego pobytu poza placówką,

- 15) życzliwego, podmiotowego traktowania sprzyjającego poczuciu godności i wartości osobowej, a w szczególności:
- a) rozmów i porad w sprawach osobistych z wychowawcą, psychologiem, pedagogiem, terapeutą i dyrektorem,
 - b) kontaktów listownych i osobistych z rodziną,
 - c) dostępu do informacji jego dotyczących,
 - d) zapewnienia warunków bezpieczeństwa oraz stabilnego środowiska wychowawczego,
 - e) ochrony przez poniżającym traktowaniem i karaniem,
 - f) udziału w pracy samorządu wychowanków,
 - g) wyrażania opinii w sprawach jego dotyczących,
 - h) udziału w zespole do spraw okresowej oceny sytuacji dziecka w części jego dotyczącej,
 - i) korzystania z wyposażenia i pomieszczeń placówki,
 - j) miesięcznie określonej kwoty pieniężnej do własnego dysponowania,
 - k) pomocy w przygotowywaniu do samodzielnego życia.

2. Wychowankowie przebywający w Domu mają obowiązek:

- 1) aktywnego uczestnictwa w procesie kształcenia i wychowania,
- 2) poszerzania swoich zainteresowań i umiejętności,
- 3) szanowania przedmiotów osobistego użytku, przyborów szkolnych oraz wszelkich urządzeń wyposażenia Domu,
- 4) dbania o swoje zdrowie,
- 5) dbania o higienę osobistą i czystość zajmowanych pomieszczeń,
- 6) przestrzegania zasad kultury, współżycia społecznego, a w szczególności:
 - a) odnoszenia się z poszanowaniem i kulturą do pracowników Domu i jego współmieszkańców,
 - b) wprowadzania atmosfery życzliwości i wzajemnej pomocy wśród zamieszkujących dzieci,
 - c) ponoszenia odpowiedzialności za własne postępowanie
- 7) przestrzegania zasad bezpieczeństwa,
- 8) niestosowania wobec innych wychowanków przemocy fizycznej i psychicznej,
- 9) przestrzegania reguł i zasad zawartych w niniejszym regulaminie oraz innych regulaminach obowiązujących w Domu.

3. Szczegółowe prawa i obowiązki dzieci przebywających w Domu oraz wyróżnienia, nagrody i upomnienia regulują odrębne regulaminy wewnętrzne.

Rozdział 4.

Mienie i gospodarka finansowa

§ 15. 1. Podstawą gospodarki finansowej Domu jest roczny plan dochodów i wydatków, zwany planem finansowym.

2. Dom posiada wyodrębniony rachunek bankowy.

3. Dyrektor odpowiada za gospodarkę finansową Domu.

4. Mienie Domu jest mieniem Miasta Wałbrzych i może być wykorzystywane dla potrzeb związanych z działalnością Domu.

§ 16. Działalność Domu finansowana jest:

- 1) ze środków własnych Miasta,
- 2) z dotacji celowych budżetu państwa,

3) z innych źródeł.

Rozdział 5. Postanowienia końcowe

§ 17. 1. W sprawach nieuregulowanych niniejszym Regulaminem mają zastosowanie przepisy regulujące działalność jednostek budżetowych.

2. Zmiany w niniejszym Regulaminie mogą być dokonywane w trybie właściwym dla jego przyjęcia.

Regulamin organizacyjny placówki opiekuńczo-wychowawczej pn. „Dom Trójka” z siedzibą w Wałbrzychu

Rozdział 1.

Postanowienia ogólne

§ 1. Regulamin organizacyjny zwany dalej Regulaminem ustala organizację, zasady funkcjonowania, a także specyfikę i zakres sprawowanej opieki w placówce opiekuńczo-wychowawczej „Dom Trójka” w Wałbrzychu.

§ 2. 1. Placówka opiekuńczo-wychowawcza „Dom Trójka”, zwana dalej Domem, jest jednostką organizacyjną Wałbrzycha - miasta na prawach powiatu, utworzoną na podstawie uchwały Nr XXVII/368/2016 Rady Miejskiej Wałbrzycha z dnia 25 sierpnia 2016 roku w sprawie utworzenia i nadania statutów placówkom opiekuńczo-wychowawczym w Wałbrzychu i działającą w jego granicach.

2. Placówka opiekuńczo-wychowawcza „Dom Trójka”, działa w oparciu o następujące akty prawne:

- 1) ustawę z dnia 9 czerwca 2011 roku o wspieraniu rodziny i systemie pieczy zastępczej (Dz.U. z 2020r. poz. 821 z późn. zm.)
- 2) ustawę z dnia 5 czerwca 1998 roku o samorządzie powiatowym (Dz.U. z 2020r. poz. 920 z późn. zm.)
- 3) ustawę z dnia 27 sierpnia 2009 roku o finansach publicznych (Dz.U. z 2021r. poz. 305)
- 4) rozporządzenie Ministra Pracy i Polityki Społecznej z dnia 22 grudnia 2011 roku w sprawie instytucjonalnej pieczy zastępczej (Dz.U. z 2011r. Nr 292, poz. 1720)
- 5) uchwałę Nr XLII532/2017 Rady Miejskiej Wałbrzycha z dnia 30 maja 2017 roku w sprawie zmiany uchwały Nr XXVII/368/2016 Rady Miejskiej Wałbrzycha z dnia 25 sierpnia 2016r. w sprawie utworzenia i nadania statutów placówkom opiekuńczo-wychowawczym w Wałbrzychu z późniejszymi zmianami.

§ 3. 1. Regulamin organizacyjny określa zadania i organizację placówki opiekuńczo – wychowawczej „Dom Trójka”.

2. Użyte w Regulaminie Organizacyjnym określenia oznaczają:

- 1) Dyrektor – Dyrektora placówki opiekuńczo-wychowawczej „Dom Trójka”
- 2) Regulamin – niniejszy regulamin organizacyjny.
- 3) Dom - placówkę opiekuńczo-wychowawczą „Dom Trójka”.

§ 4. 1. Siedziba Domu mieści się w Wałbrzychu przy ul. Asnyka 13 lokal A.

2. Prezydent Miasta Wałbrzycha może powierzyć wykonywanie niektórych czynności z zakresu nadzoru nad działalnością Placówki, Dyrektorowi Miejskiego Ośrodka Pomocy Społecznej w Wałbrzychu.

3. Kontrolę nad przestrzeganiem standardu opieki i wychowania sprawuje Wojewoda Dolnośląski.

Rozdział 2.

Organizacja Domu

§ 5. 1. Dom jest placówką opiekuńczo-wychowawczą typu socjalizacyjno - interwencyjnego przeznaczoną dla nie więcej niż 14 wychowanków.

2. Placówka opiekuńczo-wychowawcza łączy zadania placówki typu socjalizacyjnego i placówki typu interwencyjnego.

3. Dom zapewnia całodobową opiekę oraz wychowanie dzieciom zgodnie z ustawą o wspieraniu rodziny i systemie pieczy zastępczej.

4. Do zadań Domu należy:

- 1) zapewnienie dziecku całodobowej opieki i wychowania oraz zaspokajanie jego niezbędnych potrzeb, w szczególności emocjonalnych, rozwojowych, zdrowotnych, bytowych, społecznych i religijnych;
- 2) realizowanie planu pomocy dziecku przygotowanego we współpracy z asystentem rodziny oraz przedstawicielem podmiotu odpowiedzialnego za pracę z rodziną w gminie;
- 3) umożliwianie kontaktu dziecka z rodzicami i innymi osobami bliskimi, chyba że sąd postanowi inaczej;
- 4) podejmowanie działań w celu powrotu dziecka do rodziny;
- 5) zapewnianie dziecku dostępu do kształcenia dostosowanego do jego wieku i możliwości rozwojowych;
- 6) obejmowanie dziecka działaniami terapeutycznymi;
- 7) zapewnianie korzystania z przysługujących świadczeń zdrowotnych.

5. Pracą Domu kieruje Dyrektor placówki opiekuńczo-wychowawczej „Dom Trójka”, zwany dalej Dyrektorem, przy pomocy wyznaczonego wychowawcy koordynatora.

§ 6. 1. Domem kieruje i reprezentuje go na zewnątrz Dyrektor zatrudniony przez Prezydenta Miasta Wałbrzycha.

2. Dyrektor działa jednoosobowo w ramach udzielonego przez Prezydenta Miasta Wałbrzycha pełnomocnictwa.

3. Dyrektor kieruje i inicjuje kierunki działania, a także nadzoruje pracę Domu oraz podległych mu pracowników.

4. Dyrektor wydaje akty wewnętrzne w formie zarządzeń, regulaminów i instrukcji oraz ustala zakres obowiązków, uprawnień i odpowiedzialności zatrudnionych pracowników.

§ 7. 1. Dyrektor wykonuje zadania według właściwości rzeczowej i miejscowej na podstawie obowiązujących przepisów prawa, uchwał Rady Miejskiej Wałbrzycha i zarządzeń Prezydenta Miasta Wałbrzycha.

2. W ramach nadzoru Dyrektor sprawuje kontrolę nad realizowaniem przez pracowników standardu opieki i wychowania oraz egzekwuje realizację wniosków pokontrolnych.

§ 8. Obsługę ekonomiczno – administracyjną i organizacyjną Domu prowadzi i zapewnia Centrum Obsługi Placówek Opiekuńczo – Wychowawczych w Wałbrzychu z siedzibą przy ul. Asnyka 13 lokal B.

§ 9. Osoby świadczące pracę w Domu:

- 1) wykonują zadania i obowiązki wynikające z ich szczegółowych zakresów czynności,
- 2) odpowiadają za terminowe, merytorycznie właściwe i zgodne z przepisami prawa realizowanie zadań i obowiązków służbowych,
- 3) przestrzegają ustalonych zasad organizacji pracy, porządku i dyscypliny pracy,
- 4) zobowiązane są do przestrzegania tajemnicy określonej w odrębnych przepisach, jak również ochrony danych osobowych zgodnie z obowiązującymi przepisami prawa.

Rozdział 3.

Organizacja i zasady pracy domu

§ 10. 1. Dom zaspokaja niezbędne potrzeby podopiecznych zgodnie z rozporządzeniem Ministra Pracy i Polityki Społecznej w sprawie instytucjonalnej pieczy zastępczej oraz obowiązującymi standardami wychowania i opieki.

2. Dom współpracuje z rodziną dziecka poprzez umożliwienie dzieciom regularnych, osobistych i bezpośrednich kontaktów z rodzicami oraz innymi osobami bliskimi, z wyjątkiem przypadków, w których sąd zakazał lub ograniczył ich prawo do osobistych kontaktów z dziećmi.

3. Dom współpracuje w zakresie wykonywanych zadań, z sądem, powiatowym centrum pomocy rodzinie, rodziną, asystentem rodziny, organizatorem rodzinnej pieczy zastępczej oraz z innymi osobami i instytucjami, które podejmują się wspierania działań wychowawczych placówki opiekuńczo-wychowawczej, w szczególności w zakresie przygotowywania dziecka do samodzielnego życia, jeżeli te osoby uzyskają akceptację dyrektora placówki opiekuńczo-wychowawczej oraz pozytywną opinię organizatora rodzinnej pieczy zastępczej.

4. Dom prowadzi dokumentację zgodnie z ustawą o wspieraniu rodziny i systemie pieczy zastępczej oraz rozporządzeniem Ministra Pracy i Polityki Społecznej w sprawie instytucjonalnej pieczy zastępczej.

§ 11. 1. Praca z dzieckiem odbywa się w oparciu o realizację planu pomocy dziecku.

2. Dzieci przebywające w Domu mogą tworzyć samorząd, którego organizację i zasady określa uchwalony przez nie regulamin.

§ 12. 1. W Domu umieszczane są dzieci powyżej 10 roku życia, wymagające szczególnej opieki lub mające trudności w przystosowaniu się do życia w rodzinie.

2. Umieszczenie dziecka poniżej 10 roku życia w Domu jest możliwe w przypadku, gdy w danej placówce opiekuńczo-wychowawczej umieszczona jest matka lub ojciec tego dziecka oraz w innych wyjątkowych przypadkach, szczególnie gdy przemawia za tym stan zdrowia dziecka lub dotyczy to rodzeństwa.

3. W Domu można umieścić w tym samym czasie, łącznie nie więcej niż 14 dzieci oraz osób, które osiągnęły pełnoletność przebywając w pieczy zastępczej, z zastrzeżeniem ust. 4.

4. W przypadku gdy umieszczone w Domu dziecko lub osoba, która osiągnęła pełnoletność przebywając w pieczy zastępczej, zostały umieszczone w:

- 1) domu pomocy społecznej,
- 2) specjalnym ośrodku szkolno-wychowawczym,
- 3) młodzieżowym ośrodku wychowawczym,
- 4) młodzieżowym ośrodku socjoterapii zapewniającym całodobową opiekę,
- 5) specjalnym ośrodku wychowawczym,
- 6) hospicjum stacjonarnym,
- 7) oddziale medycyny paliatywnej,
- 8) areszcie śledczym,
- 9) schronisku dla nieletnich,
- 10) zakładzie karnym,
- 11) zakładzie poprawczym

- Dyrektor może, pomimo przekroczenia dopuszczalnej liczby dzieci w Domu, za zezwoleniem wojewody, przyjąć kolejne dziecko.

5. Dom zapewnia możliwość przyjmowania dzieci przez całą dobę.

6. Pobyt dziecka w Domu jest odpłatny.

7. Osoba, która osiągnęła pełnoletność przebywając w Domu, może przebywać w nim za zgodą Dyrektora, nie dłużej jednak niż do ukończenia 25. roku życia, jeżeli:

1) uczy się w szkole, studiuje na uczelni, odbywa przygotowanie zawodowe u pracodawcy;

lub

2) legitymuje się orzeczeniem o znacznym lub umiarkowanym stopniu niepełnosprawności i uczy się: w szkole, na kursach, studiuje na uczelni, jeśli ich ukończenie jest zgodne z indywidualnym programem usamodzielnienia, odbywa przygotowanie zawodowe u pracodawcy.

§ 13. 1. Zadaniem placówki opiekuńczo – wychowawczej typu socjalizacyjno – interwencyjnego w zakresie interwencji jest doraźna opieka nad dzieckiem w czasie trwania sytuacji kryzysowej w szczególności placówka jest obowiązana przyjąć dziecko w przypadkach wymagających natychmiastowego zapewnienia dziecku opieki.

2. Do Domu dziecko przyjmuje się:

- 1) na podstawie orzeczenia sądu,
- 2) w przypadku gdy dziecko zostało doprowadzone przez Policję lub Straż Graniczną,

3) na wniosek rodziców, dziecka lub osoby trzeciej lub w razie bezpośredniego zagrożenia życia lub zdrowia dziecka w związku z przemocą w rodzinie pracownik socjalny wykonujący obowiązki służbowe ma prawo odebrać dziecko z rodziny i umieścić je w placówce opiekuńczo-wychowawczej typu socjalizacyjno - interwencyjnego.

3. W przypadkach, o których mowa w ust. 2 pkt 2 i 3, przepisów §12 ust. 1 i 3 nie stosuje się.

4. Do Domu nie może być przyjęte dziecko w trakcie samowolnego pobytu poza:

- 1) zakładem poprawczym, schroniskiem dla nieletnich, młodzieżowym ośrodkiem wychowawczym, aresztem śledczym, zakładem karnym;
- 2) podmiotem leczniczym niebędącym przedsiębiorcą lub domem pomocy społecznej, jeżeli pobyt w tych instytucjach został orzeczony w trybie określonym w ustawie z dnia 26 października 1982 roku o postępowaniu w sprawach nieletnich (Dz.U. z 2018r. poz. 969).

5. Do domu są przyjmowane dzieci niezależnie od miejsca zamieszkania.

6. Pobyt dziecka w Domu nie może trwać dłużej niż 3 miesiące.

7. W szczególnie uzasadnionych przypadkach okres, o którym mowa w ust. 6, może zostać przedłużony do zakończenia trwającego postępowania sądowego o:

- 1) powrót dziecka do rodziny;
- 2) przysposobienie;
- 3) umieszczenie w pieczy zastępczej.

8. O przyjęciu dziecka do Domu Dyrektor informuje niezwłocznie, nie później niż w ciągu 24 godzin, Sąd oraz Miejski Ośrodek Pomocy Społecznej.

9. Dziecko poniżej 10. roku życia, przyjęte do Domu, zostaje niezwłocznie przeniesione do jednej z rodzinnych form pieczy zastępczej.

§ 14. 1. W Domu powołuje się zespół do spraw okresowej oceny sytuacji dziecka zwany dalej „zespołem”.

2. W skład zespołu wchodzi:

- 1) Dyrektor lub wyznaczona przez niego osoba,
- 2) Psycholog,
- 3) Pedagog,
- 4) Pracownik socjalny,
- 5) Lekarz i pielęgniarka, w miarę indywidualnych potrzeb dziecka,
- 6) Wychowawcy bezpośrednio kierujący procesem wychowawczym dzieci,
- 7) Przedstawiciel organizatora rodzinnej pieczy zastępczej,
- 8) Rodzice dziecka, z wyjątkiem rodziców pozbawionych praw rodzicielskich,
- 9) Inne osoby, w szczególności asystent rodziny prowadzący pracę z rodziną dziecka oraz przedstawiciel ośrodka adopcyjnego.

3. Na posiedzenia zespołu mogą być zapraszane osoby bliskie dziecku, przedstawiciele Sądu Rodzinnego, Miejskiego Ośrodka Pomocy Społecznej, Policji, jednostek Ochrony Zdrowia, instytucji oświatowych oraz organizacji społecznych statutowo zajmujących się problematyką rodziny i dziecka.

4. Do zadań zespołu należy:

- 1) ustalenia aktualnej sytuacji rodzinnej dziecka,
- 2) analiza stosowanych metod pracy z dzieckiem i rodziną,
- 3) modyfikowanie planu pomocy dziecku w zależności od potrzeb,
- 4) ocena stanu zdrowia dziecka i jego aktualnych potrzeb,
- 5) monitorowanie procedur adopcyjnych dzieci z uregulowaną sytuacją prawną umożliwiającą przysposobienie,

- 6) ocena możliwości powrotu dziecka do rodziny lub umieszczenia go w rodzinnej pieczy zastępczej,
- 7) informowanie sądu o potrzebie umieszczenia dziecka w placówce działającej na podstawie przepisów o systemie oświaty, działalności leczniczej lub pomocy społecznej.

5. Zespół dokonuje okresowej oceny sytuacji dziecka w miarę potrzeb, nie rzadziej niż co pół roku, a w przypadku dziecka poniżej 3 lat nie rzadziej niż co trzy miesiące.

6. Po dokonaniu okresowej oceny sytuacji dziecka zespół formułuje na piśmie wniosek dotyczący zasadności dalszego pobytu dziecka w placówce i przesyła go do sądu.

§ 15. 1. Wychowankowie przebywający w Domu mają prawo do:

- 1) zaznajomienia się z niniejszym regulaminem oraz innymi regulaminami określającymi zasady pobytu w placówce,
- 2) dostępu do zajęć wychowawczych, kompensacyjnych, terapeutycznych i rewalidacyjnych o ile są wskazane,
- 3) dostępu do nauki w szkołach poza placówką lub w systemie nauczania indywidualnego,
- 4) pomocy w nauce, a w szczególności przy odrabianiu zadań domowych oraz w miarę potrzeb przez udział w zajęciach wyrównawczych,
- 5) rozwoju uzdolnień, zainteresowań, indywidualności, zabawy i wypoczynku,
- 6) uczestnictwa w zajęciach pozalekcyjnych i rekreacyjno-sportowych,
- 7) swobody wyznaniowej i udziału w praktykach religijnych zgodnych z wolą opiekunów prawnych i potrzebami dziecka,
- 8) dostępu do opieki zdrowotnej oraz zaopatrzenia w leki,
- 9) wyżywienia dostosowanego do potrzeb rozwojowych oraz dostępu przez całą dobę do podstawowych produktów żywnościowych i napojów,
- 10) wyposażenia w podstawową odzież, obuwie i bieliznę oraz inne przedmioty osobistego użytku, stosownie do wieku i indywidualnych potrzeb oraz w środki higieny osobistej,
- 11) wyposażenia w zabawki odpowiednie do wieku rozwojowego,
- 12) zaopatrzenia w podręczniki, pomoce i przybory szkolne,
- 13) opłaty w bursie lub internacie, jeżeli dziecko uczy się poza miejscowością, w której znajduje się placówka całodobowa,
- 14) pokrycia kosztów przejazdu do i z miejsca uzasadnionego pobytu poza placówką,
- 15) życzliwego, podmiotowego traktowania sprzyjającego poczuciu godności i wartości osobowej, a w szczególności:
 - a) rozmów i porad w sprawach osobistych z wychowawcą, psychologiem, pedagogiem, terapeutą i dyrektorem,
 - b) kontaktów listownych i osobistych z rodziną,
 - c) dostępu do informacji jego dotyczących,
 - d) zapewnienia warunków bezpieczeństwa oraz stabilnego środowiska wychowawczego,
 - e) ochrony przez poniżającym traktowaniem i karaniem,
 - f) udziału w pracy samorządu wychowanków,
 - g) wyrażania opinii w sprawach jego dotyczących,
 - h) udziału w zespole do spraw okresowej oceny sytuacji dziecka w części jego dotyczącej,
 - i) korzystania z wyposażenia i pomieszczeń placówki,
 - j) miesięcznie określonej kwoty pieniężnej do własnego dysponowania,
 - k) pomocy w przygotowywaniu do samodzielnego życia.

2. Wychowankowie przebywający w Domu mają obowiązek:

- 1) aktywnego uczestnictwa w procesie kształcenia i wychowania,
 - 2) poszerzania swoich zainteresowań i umiejętności,
 - 3) szanowania przedmiotów osobistego użytku, przyborów szkolnych oraz wszelkich urządzeń wyposażenia Domu,
 - 4) dbania o swoje zdrowie,
 - 5) dbania o higienę osobistą i czystość zajmowanych pomieszczeń,
 - 6) przestrzegania zasad kultury, współżycia społecznego, a w szczególności:
 - a) odnoszenia się z poszanowaniem i kulturą do pracowników Domu i jego współmieszkańców,
 - b) wprowadzania atmosfery życzliwości i wzajemnej pomocy wśród zamieszkujących dzieci,
 - c) ponoszenia odpowiedzialności za własne postępowanie
 - 7) przestrzegania zasad bezpieczeństwa,
 - 8) niestosowania wobec innych wychowanków przemocy fizycznej i psychicznej,
 - 9) przestrzegania reguł i zasad zawartych w niniejszym regulaminie oraz innych regulaminach obowiązujących w Domu.
3. Szczegółowe prawa i obowiązki dzieci przebywających w Domu oraz wyróżnienia, nagrody i upomnienia regulują odrębne regulaminy wewnętrzne.

Rozdział 4. Mienie i gospodarka finansowa

§ 16. 1. Podstawą gospodarki finansowej Domu jest roczny plan dochodów i wydatków, zwany planem finansowym.

2. Dom posiada wyodrębniony rachunek bankowy.

3. Dyrektor odpowiada za gospodarkę finansową Domu.

4. Mienie Domu jest mieniem Miasta Wałbrzych i może być wykorzystywane dla potrzeb związanych z działalnością Domu.

§ 17. Działalność Domu finansowana jest :

- 1) ze środków własnych Miasta,
- 2) z dotacji celowych budżetu państwa,
- 3) z innych źródeł.

Rozdział 5. Postanowienia końcowe

§ 18. 1. W sprawach nieuregulowanych niniejszym Regulaminem mają zastosowanie przepisy regulujące działalność jednostek budżetowych.

2. Zmiany w niniejszym Regulaminie mogą być dokonywane w trybie właściwym dla jego przyjęcia.

Regulamin organizacyjny placówki opiekuńczo-wychowawczej pn. „Dom Czwórka” z siedzibą w Wałbrzychu

Rozdział 1.

Postanowienia ogólne

§ 1. Regulamin organizacyjny zwany dalej Regulaminem ustala organizację, zasady funkcjonowania, a także specyfikę i zakres sprawowanej opieki w placówce opiekuńczo-wychowawczej „Dom Czwórka” w Wałbrzychu.

§ 2. 1. Placówka opiekuńczo-wychowawcza „Dom Czwórka”, zwana dalej Domem, jest jednostką organizacyjną Wałbrzycha - miasta na prawach powiatu, utworzoną na podstawie uchwały Nr XXVII/368/2016 Rady Miejskiej Wałbrzycha z dnia 25 sierpnia 2016 roku w sprawie utworzenia i nadania statutów placówkom opiekuńczo-wychowawczym w Wałbrzychu i działającą w jego granicach.

2. Placówka opiekuńczo-wychowawcza „Dom Czwórka”, działa w oparciu o następujące akty prawne:

- 1) ustawę z dnia 9 czerwca 2011 roku o wspieraniu rodziny i systemie pieczy zastępczej (Dz.U. z 2020r. poz. 821 z późn. zm.)
- 2) ustawę z dnia 5 czerwca 1998 roku o samorządzie powiatowym (Dz.U. z 2020r. poz. 920 z późn. zm.)
- 3) ustawę z dnia 27 sierpnia 2009 roku o finansach publicznych (Dz.U. z 2021r. poz. 305)
- 4) rozporządzenie Ministra Pracy i Polityki Społecznej z dnia 22 grudnia 2011 roku w sprawie instytucjonalnej pieczy zastępczej (Dz.U. z 2011r. Nr 292, poz. 1720)
- 5) uchwałę Nr XLII532/2017 Rady Miejskiej Wałbrzycha z dnia 30 maja 2017 roku w sprawie zmiany uchwały Nr XXVII/368/2016 Rady Miejskiej Wałbrzycha z dnia 25 sierpnia 2016r. w sprawie utworzenia i nadania statutów placówkom opiekuńczo-wychowawczym w Wałbrzychu z późniejszymi zmianami.

§ 3. 1. Regulamin organizacyjny określa zadania i organizację placówki opiekuńczo – wychowawczej „Dom Czwórka”.

2. Użyte w Regulaminie Organizacyjnym określenia oznaczają:

- 1) Dyrektor – Dyrektora placówki opiekuńczo-wychowawczej „Dom Czwórka” w Wałbrzychu.
- 2) Regulamin – niniejszy regulamin organizacyjny.
- 3) Dom - placówkę opiekuńczo-wychowawczą „Dom Czwórka”.

§ 4. 1. Siedziba Domu mieści się w Wałbrzychu przy ul. Asnyka 13 lokal B.

2. Prezydent Miasta Wałbrzycha może powierzyć wykonywanie niektórych czynności z zakresu nadzoru nad działalnością Placówki, Dyrektorowi Miejskiego Ośrodka Pomocy Społecznej w Wałbrzychu.

3. Kontrolę nad przestrzeganiem standardu opieki i wychowania sprawuje Wojewoda Dolnośląski.

Rozdział 2.

Organizacja Domu

§ 5. 1. Dom jest placówką opiekuńczo-wychowawczą typu socjalizacyjno - interwencyjnego przeznaczoną dla nie więcej niż 14 wychowanków.

2. Placówka opiekuńczo-wychowawcza łączy zadania placówki typu socjalizacyjnego i placówki typu interwencyjnego.

3. Dom zapewnia całodobową opiekę oraz wychowanie dzieciom zgodnie z ustawą o wspieraniu rodziny i systemie pieczy zastępczej.

4. Do zadań Domu należy:

- 1) zapewnienie dziecku całodobowej opieki i wychowania oraz zaspokajanie jego niezbędnych potrzeb, w szczególności emocjonalnych, rozwojowych, zdrowotnych, bytowych, społecznych i religijnych;
- 2) realizowanie planu pomocy dziecku przygotowanego we współpracy z asystentem rodziny oraz przedstawicielem podmiotu odpowiedzialnego za pracę z rodziną w gminie;
- 3) umożliwianie kontaktu dziecka z rodzicami i innymi osobami bliskimi, chyba że sąd postanowi inaczej;
- 4) podejmowanie działań w celu powrotu dziecka do rodziny;
- 5) zapewnianie dziecku dostępu do kształcenia dostosowanego do jego wieku i możliwości rozwojowych;
- 6) obejmowanie dziecka działaniami terapeutycznymi;
- 7) zapewnianie korzystania z przysługujących świadczeń zdrowotnych.

5. Pracą Domu kieruje Dyrektor placówki opiekuńczo-wychowawczej „Dom Czwórka”, zwany dalej Dyrektorem, przy pomocy wyznaczonego wychowawcy koordynatora.

§ 6. 1. Domem kieruje i reprezentuje go na zewnątrz Dyrektor zatrudniony przez Prezydenta Miasta Wałbrzycha.

2. Dyrektor działa jednoosobowo w ramach udzielonego przez Prezydenta Miasta Wałbrzycha pełnomocnictwa.

3. Dyrektor kieruje i inicjuje kierunki działania, a także nadzoruje pracę Domu oraz podległych mu pracowników.

4. Dyrektor wydaje akty wewnętrzne w formie zarządzeń, regulaminów i instrukcji oraz ustala zakres obowiązków, uprawnień i odpowiedzialności zatrudnionych pracowników.

§ 7. 1. Dyrektor wykonuje zadania według właściwości rzeczowej i miejscowej na podstawie obowiązujących przepisów prawa, uchwał Rady Miejskiej Wałbrzycha i zarządzeń Prezydenta Miasta Wałbrzycha.

2. W ramach nadzoru Dyrektor sprawuje kontrolę nad realizowaniem przez pracowników standardu opieki i wychowania oraz egzekwuje realizację wniosków pokontrolnych.

§ 8. Obsługę ekonomiczno – administracyjną i organizacyjną Domu prowadzi i zapewnia Centrum Obsługi Placówek Opiekuńczo – Wychowawczych w Wałbrzychu z siedzibą przy ul. Asnyka 13 lokal B.

§ 9. Osoby świadczące pracę w Domu:

- 1) wykonują zadania i obowiązki wynikające z ich szczegółowych zakresów czynności,
- 2) odpowiadają za terminowe, merytorycznie właściwe i zgodne z przepisami prawa realizowanie zadań i obowiązków służbowych,
- 3) przestrzegają ustalonych zasad organizacji pracy, porządku i dyscypliny pracy,
- 4) zobowiązane są do przestrzegania tajemnicy określonej w odrębnych przepisach, jak również ochrony danych osobowych zgodnie z obowiązującymi przepisami prawa.

Rozdział 3.

Organizacja i zasady pracy domu

§ 10. 1. Dom zaspokaja niezbędne potrzeby podopiecznych zgodnie z rozporządzeniem Ministra Pracy i Polityki Społecznej w sprawie instytucjonalnej pieczy zastępczej oraz obowiązującymi standardami wychowania i opieki.

2. Dom współpracuje z rodziną dziecka poprzez umożliwienie dzieciom regularnych, osobistych i bezpośrednich kontaktów z rodzicami oraz innymi osobami bliskimi, z wyjątkiem przypadków, w których sąd zakazał lub ograniczył ich prawo do osobistych kontaktów z dziećmi.

3. Dom współpracuje w zakresie wykonywanych zadań, z sądem, powiatowym centrum pomocy rodzinie, rodziną, asystentem rodziny, organizatorem rodzinnej pieczy zastępczej oraz z innymi osobami i instytucjami, które podejmują się wspierania działań wychowawczych placówki opiekuńczo-wychowawczej, w szczególności w zakresie przygotowywania dziecka do samodzielnego życia, jeżeli te osoby uzyskają akceptację dyrektora placówki opiekuńczo-wychowawczej oraz pozytywną opinię organizatora rodzinnej pieczy zastępczej.

4. Dom prowadzi dokumentację zgodnie z ustawą o wspieraniu rodziny i systemie pieczy zastępczej oraz rozporządzeniem Ministra Pracy i Polityki Społecznej w sprawie instytucjonalnej pieczy zastępczej.

§ 11. 1. Praca z dzieckiem odbywa się w oparciu o realizację planu pomocy dziecku.

2. Dzieci przebywające w Domu mogą tworzyć samorząd, którego organizację i zasady określa uchwalony przez nie regulamin.

§ 12. 1. W Domu umieszczane są dzieci powyżej 10 roku życia, wymagające szczególnej opieki lub mające trudności w przystosowaniu się do życia w rodzinie.

2. Umieszczenie dziecka poniżej 10 roku życia w Domu jest możliwe w przypadku, gdy w danej placówce opiekuńczo-wychowawczej umieszczona jest matka lub ojciec tego dziecka oraz w innych wyjątkowych przypadkach, szczególnie gdy przemawia za tym stan zdrowia dziecka lub dotyczy to rodzeństwa.

3. W Domu można umieścić w tym samym czasie, łącznie nie więcej niż 14 dzieci oraz osób, które osiągnęły pełnoletność przebywając w pieczy zastępczej, z zastrzeżeniem ust. 4.

4. W przypadku gdy umieszczone w Domu dziecko lub osoba, która osiągnęła pełnoletność przebywając w pieczy zastępczej, zostały umieszczone w:

- 1) domu pomocy społecznej,
- 2) specjalnym ośrodku szkolno-wychowawczym,
- 3) młodzieżowym ośrodku wychowawczym,
- 4) młodzieżowym ośrodku socjoterapii zapewniającym całodobową opiekę,
- 5) specjalnym ośrodku wychowawczym,
- 6) hospicjum stacjonarnym,
- 7) oddziale medycyny paliatywnej,
- 8) areszcie śledczym,
- 9) schronisku dla nieletnich,
- 10) zakładzie karnym,
- 11) zakładzie poprawczym

- Dyrektor może, pomimo przekroczenia dopuszczalnej liczby dzieci w Domu, za zezwoleniem wojewody, przyjąć kolejne dziecko.

5. Dom zapewnia możliwość przyjmowania dzieci przez całą dobę.

6. Pobyt dziecka w Domu jest odpłatny.

7. Osoba, która osiągnęła pełnoletność przebywając w Domu, może przebywać w nim za zgodą Dyrektora, nie dłużej jednak niż do ukończenia 25. roku życia, jeżeli:

1) uczy się w szkole, studiuje na uczelni, odbywa przygotowanie zawodowe u pracodawcy;

lub

2) legitymuje się orzeczeniem o znacznym lub umiarkowanym stopniu niepełnosprawności i uczy się: w szkole, na kursach, studiuje na uczelni, jeśli ich ukończenie jest zgodne z indywidualnym programem usamodzielnienia, odbywa przygotowanie zawodowe u pracodawcy.

§ 13. 1. Zadaniem placówki opiekuńczo – wychowawczej typu socjalizacyjno – interwencyjnego w zakresie interwencji jest doraźna opieka nad dzieckiem w czasie trwania sytuacji kryzysowej w szczególności placówka jest obowiązana przyjąć dziecko w przypadkach wymagających natychmiastowego zapewnienia dziecku opieki.

2. Do Domu dziecko przyjmuje się:

- 1) na podstawie orzeczenia sądu,
- 2) w przypadku gdy dziecko zostało doprowadzone przez Policję lub Straż Graniczną,

3) na wniosek rodziców, dziecka lub osoby trzeciej lub w razie bezpośredniego zagrożenia życia lub zdrowia dziecka w związku z przemocą w rodzinie pracownik socjalny wykonujący obowiązki służbowe ma prawo odebrać dziecko z rodziny i umieścić je w placówce opiekuńczo-wychowawczej typu socjalizacyjno - interwencyjnego.

3. W przypadkach, o których mowa w ust. 2 pkt 2 i 3, przepisów §12 ust. 1 i 3 nie stosuje się.

4. Do Domu nie może być przyjęte dziecko w trakcie samowolnego pobytu poza:

- 1) zakładem poprawczym, schroniskiem dla nieletnich, młodzieżowym ośrodkiem wychowawczym, aresztem śledczym, zakładem karnym;
- 2) podmiotem leczniczym niebędącym przedsiębiorcą lub domem pomocy społecznej, jeżeli pobyt w tych instytucjach został orzeczony w trybie określonym w ustawie z dnia 26 października 1982 roku o postępowaniu w sprawach nieletnich (Dz.U. z 2018r. poz. 969).

5. Do domu są przyjmowane dzieci niezależnie od miejsca zamieszkania.

6. Pobyt dziecka w Domu nie może trwać dłużej niż 3 miesiące.

7. W szczególnie uzasadnionych przypadkach okres, o którym mowa w ust. 6, może zostać przedłużony do zakończenia trwającego postępowania sądowego o:

- 1) powrót dziecka do rodziny;
- 2) przysposobienie;
- 3) umieszczenie w pieczy zastępczej.

8. O przyjęciu dziecka do Domu Dyrektor informuje niezwłocznie, nie później niż w ciągu 24 godzin, Sąd oraz Miejski Ośrodek Pomocy Społecznej.

9. Dziecko poniżej 10. roku życia, przyjęte do Domu, zostaje niezwłocznie przeniesione do jednej z rodzinnych form pieczy zastępczej.

§ 14. 1. W Domu powołuje się zespół do spraw okresowej oceny sytuacji dziecka zwany dalej „zespołem”.

2. W skład zespołu wchodzi:

- 1) Dyrektor lub wyznaczona przez niego osoba,
- 2) Psycholog,
- 3) Pedagog,
- 4) Pracownik socjalny,
- 5) Lekarz i pielęgniarka, w miarę indywidualnych potrzeb dziecka,
- 6) Wychowawcy bezpośrednio kierujący procesem wychowawczym dzieci,
- 7) Przedstawiciel organizatora rodzinnej pieczy zastępczej,
- 8) Rodzice dziecka, z wyjątkiem rodziców pozbawionych praw rodzicielskich,
- 9) Inne osoby, w szczególności asystent rodziny prowadzący pracę z rodziną dziecka oraz przedstawiciel ośrodka adopcyjnego.

3. Na posiedzenia zespołu mogą być zapraszane osoby bliskie dziecku, przedstawiciele Sądu Rodzinnego, Miejskiego Ośrodka Pomocy Społecznej, Policji, jednostek Ochrony Zdrowia, instytucji oświatowych oraz organizacji społecznych statutowo zajmujących się problematyką rodziny i dziecka.

4. Do zadań zespołu należy:

- 1) ustalenia aktualnej sytuacji rodzinnej dziecka,
- 2) analiza stosowanych metod pracy z dzieckiem i rodziną,
- 3) modyfikowanie planu pomocy dziecku w zależności od potrzeb,
- 4) ocena stanu zdrowia dziecka i jego aktualnych potrzeb,
- 5) monitorowanie procedur adopcyjnych dzieci z uregulowaną sytuacją prawną umożliwiającą przysposobienie,

- 6) ocena możliwości powrotu dziecka do rodziny lub umieszczenia go w rodzinnej pieczy zastępczej,
- 7) informowanie sądu o potrzebie umieszczenia dziecka w placówce działającej na podstawie przepisów o systemie oświaty, działalności leczniczej lub pomocy społecznej,

5. Zespół dokonuje okresowej oceny sytuacji dziecka w miarę potrzeb, nie rzadziej niż co pół roku, a w przypadku dziecka poniżej 3 lat nie rzadziej niż co trzy miesiące.

6. Po dokonaniu okresowej oceny sytuacji dziecka zespół formułuje na piśmie wniosek dotyczący zasadności dalszego pobytu dziecka w placówce i przesyła go do sądu.

§ 15. 1. Wychowankowie przebywający w Domu mają prawo do:

- 1) zaznajomienia się z niniejszym regulaminem oraz innymi regulaminami określającymi zasady pobytu w placówce,
- 2) dostępu do zajęć wychowawczych, kompensacyjnych, terapeutycznych i rewalidacyjnych o ile są wskazane,
- 3) dostępu do nauki w szkołach poza placówką lub w systemie nauczania indywidualnego,
- 4) pomocy w nauce, a w szczególności przy odrabianiu zadań domowych oraz w miarę potrzeb przez udział w zajęciach wyrównawczych,
- 5) rozwoju uzdolnień, zainteresowań, indywidualności, zabawy i wypoczynku,
- 6) uczestnictwa w zajęciach pozalekcyjnych i rekreacyjno-sportowych,
- 7) swobody wyznaniowej i udziału w praktykach religijnych zgodnych z wolą opiekunów prawnych i potrzebami dziecka,
- 8) dostępu do opieki zdrowotnej oraz zaopatrzenia w leki,
- 9) wyżywienia dostosowanego do potrzeb rozwojowych oraz dostępu przez całą dobę do podstawowych produktów żywnościowych i napojów,
- 10) wyposażenia w podstawową odzież, obuwie i bieliznę oraz inne przedmioty osobistego użytku, stosownie do wieku i indywidualnych potrzeb oraz w środki higieny osobistej,
- 11) wyposażenia w zabawki odpowiednie do wieku rozwojowego,
- 12) zaopatrzenia w podręczniki, pomoce i przybory szkolne,
- 13) opłaty w bursie lub internacie, jeżeli dziecko uczy się poza miejscowością, w której znajduje się placówka całodobowa,
- 14) pokrycia kosztów przejazdu do i z miejsca uzasadnionego pobytu poza placówką,
- 15) życzliwego, podmiotowego traktowania sprzyjającego poczuciu godności i wartości osobowej, a w szczególności:
 - a) rozmów i porad w sprawach osobistych z wychowawcą, psychologiem, pedagogiem, terapeutą i dyrektorem,
 - b) kontaktów listownych i osobistych z rodziną,
 - c) dostępu do informacji jego dotyczących,
 - d) zapewnienia warunków bezpieczeństwa oraz stabilnego środowiska wychowawczego,
 - e) ochrony przez poniżającym traktowaniem i karaniem,
 - f) udziału w pracy samorządu wychowanków,
 - g) wyrażania opinii w sprawach jego dotyczących,
 - h) udziału w zespole do spraw okresowej oceny sytuacji dziecka w części jego dotyczącej,
 - i) korzystania z wyposażenia i pomieszczeń placówki,
 - j) miesięcznie określonej kwoty pieniężnej do własnego dysponowania,
 - k) pomocy w przygotowywaniu do samodzielnego życia.

2. Wychowankowie przebywający w Domu mają obowiązek:

- 1) aktywnego uczestnictwa w procesie kształcenia i wychowania,
 - 2) poszerzania swoich zainteresowań i umiejętności,
 - 3) szanowania przedmiotów osobistego użytku, przyborów szkolnych oraz wszelkich urządzeń wyposażenia Domu,
 - 4) dbania o swoje zdrowie,
 - 5) dbania o higienę osobistą i czystość zajmowanych pomieszczeń,
 - 6) przestrzegania zasad kultury, współżycia społecznego, a w szczególności:
 - a) odnoszenia się z poszanowaniem i kulturą do pracowników Domu i jego współmieszkańców,
 - b) wprowadzania atmosfery życzliwości i wzajemnej pomocy wśród zamieszkujących dzieci,
 - c) ponoszenia odpowiedzialności za własne postępowanie
 - 7) przestrzegania zasad bezpieczeństwa,
 - 8) niestosowania wobec innych wychowanków przemocy fizycznej i psychicznej,
 - 9) przestrzegania reguł i zasad zawartych w niniejszym regulaminie oraz innych regulaminach obowiązujących w Domu.
3. Szczegółowe prawa i obowiązki dzieci przebywających w Domu oraz wyróżnienia, nagrody i upomnienia regulują odrębne regulaminy wewnętrzne.

Rozdział 4. Mienie i gospodarka finansowa

§ 16. 1. Podstawą gospodarki finansowej Domu jest roczny plan dochodów i wydatków, zwany planem finansowym.

2. Dom posiada wyodrębniony rachunek bankowy.

3. Dyrektor odpowiada za gospodarkę finansową Domu.

4. Mienie Domu jest mieniem Miasta Wałbrzych i może być wykorzystywane dla potrzeb związanych z działalnością Domu.

§ 17. Działalność Domu finansowana jest :

- 1) ze środków własnych Miasta,
- 2) z dotacji celowych budżetu państwa,
- 3) z innych źródeł.

Rozdział 5. Postanowienia końcowe

§ 18. 1. W sprawach nieuregulowanych niniejszym Regulaminem mają zastosowanie przepisy regulujące działalność jednostek budżetowych.

2. Zmiany w niniejszym Regulaminie mogą być dokonywane w trybie właściwym dla jego przyjęcia.

**Regulamin organizacyjny placówki opiekuńczo-wychowawczej
pn. „Dom Piątka” z siedzibą w Wałbrzychu**

**Rozdział 1.
Postanowienia ogólne**

§ 1. Regulamin organizacyjny zwany dalej Regulaminem ustala organizację, zasady funkcjonowania, a także specyfikę i zakres sprawowanej opieki w placówce opiekuńczo-wychowawczej „Dom Piątka” w Wałbrzychu.

§ 2. 1. Placówka opiekuńczo-wychowawcza „Dom Piątka”, zwana dalej Domem, jest jednostką organizacyjną Wałbrzycha - miasta na prawach powiatu, utworzoną na podstawie uchwały Nr XXVII/368/2016 Rady Miejskiej Wałbrzycha z dnia 25 sierpnia 2016 roku w sprawie utworzenia i nadania statutów placówkom opiekuńczo-wychowawczym w Wałbrzychu i działającą w jego granicach.

2. Placówka opiekuńczo-wychowawcza „Dom Piątka”, działa w oparciu o następujące akty prawne:

- 1) ustawę z dnia 9 czerwca 2011 roku o wspieraniu rodziny i systemie pieczy zastępczej (Dz.U. z 2020r. poz. 821 z późn. zm.)
- 2) ustawę z dnia 5 czerwca 1998 roku o samorządzie powiatowym (Dz.U. z 2020r. poz. 920 z późn. zm.)
- 3) ustawę z dnia 27 sierpnia 2009 roku o finansach publicznych (Dz.U. z 2021r. poz. 305)
- 4) rozporządzenie Ministra Pracy i Polityki Społecznej z dnia 22 grudnia 2011 roku w sprawie instytucjonalnej pieczy zastępczej (Dz.U. z 2011r. Nr 292, poz. 1720)
- 5) uchwałę Nr XLII532/2017 Rady Miejskiej Wałbrzycha z dnia 30 maja 2017 roku w sprawie zmiany uchwały Nr XXVII/368/2016 Rady Miejskiej Wałbrzycha z dnia 25 sierpnia 2016r. w sprawie utworzenia i nadania statutów placówkom opiekuńczo-wychowawczym w Wałbrzychu z późniejszymi zmianami.

§ 3. 1. Regulamin organizacyjny określa zadania i organizację placówki opiekuńczo – wychowawczej „Dom Piątka”.

2. Użyte w Regulaminie Organizacyjnym określenia oznaczają:

- 1) Dyrektor – Dyrektora placówki opiekuńczo-wychowawczej „Dom Piątka” w Wałbrzychu.
- 2) Regulamin – niniejszy regulamin organizacyjny.
- 3) Dom - placówkę opiekuńczo-wychowawczą „Dom Piątka”.

§ 4. 1. Siedziba Domu mieści się w Wałbrzychu przy ul. Niepodległości 64.

2. Prezydent Miasta Wałbrzycha może powierzyć wykonywanie niektórych czynności z zakresu nadzoru nad działalnością Placówki, Dyrektorowi Miejskiego Ośrodka Pomocy Społecznej w Wałbrzychu.

3. Kontrolę nad przestrzeganiem standardu opieki i wychowania sprawuje Wojewoda Dolnośląski.

**Rozdział 2.
Organizacja Domu**

§ 5. 1. Dom jest placówką opiekuńczo-wychowawczą typu socjalizacyjno - interwencyjnego przeznaczoną dla nie więcej niż 14 wychowanków.

2. Placówka opiekuńczo-wychowawcza łączy zadania placówki typu socjalizacyjnego i placówki typu interwencyjnego.

3. Dom zapewnia całodobową opiekę oraz wychowanie dzieciom zgodnie z ustawą o wspieraniu rodziny i systemie pieczy zastępczej.

4. Do zadań Domu należy:

- 1) zapewnienie dziecku całodobowej opieki i wychowania oraz zaspokajanie jego niezbędnych potrzeb, w szczególności emocjonalnych, rozwojowych, zdrowotnych, bytowych, społecznych i religijnych;
- 2) realizowanie planu pomocy dziecku przygotowanego we współpracy z asystentem rodziny oraz przedstawicielem podmiotu odpowiedzialnego za pracę z rodziną w gminie;
- 3) umożliwianie kontaktu dziecka z rodzicami i innymi osobami bliskimi, chyba że sąd postanowi inaczej;
- 4) podejmowanie działań w celu powrotu dziecka do rodziny;
- 5) zapewnianie dziecku dostępu do kształcenia dostosowanego do jego wieku i możliwości rozwojowych;
- 6) obejmowanie dziecka działaniami terapeutycznymi;
- 7) zapewnianie korzystania z przysługujących świadczeń zdrowotnych.

5. Pracą Domu kieruje Dyrektor placówki opiekuńczo-wychowawczej „Dom Piątka”, zwany dalej Dyrektorem, przy pomocy wyznaczonego wychowawcy koordynatora.

§ 6. 1. Domem kieruje i reprezentuje go na zewnątrz Dyrektor zatrudniony przez Prezydenta Miasta Wałbrzycha.

2. Dyrektor działa jednoosobowo w ramach udzielonego przez Prezydenta Miasta Wałbrzycha pełnomocnictwa.

3. Dyrektor kieruje i inicjuje kierunki działania, a także nadzoruje pracę Domu oraz podległych mu pracowników.

4. Dyrektor wydaje akty wewnętrzne w formie zarządzeń, regulaminów i instrukcji oraz ustala zakres obowiązków, uprawnień i odpowiedzialności zatrudnionych pracowników.

§ 7. 1. Dyrektor wykonuje zadania według właściwości rzeczowej i miejscowej na podstawie obowiązujących przepisów prawa, uchwał Rady Miejskiej Wałbrzycha i zarządzeń Prezydenta Miasta Wałbrzycha.

2. W ramach nadzoru Dyrektor sprawuje kontrolę nad realizowaniem przez pracowników standardu opieki i wychowania oraz egzekwuje realizację wniosków pokontrolnych.

§ 8. Obsługę ekonomiczno – administracyjną i organizacyjną Domu prowadzi i zapewnia Centrum Obsługi Placówek Opiekuńczo – Wychowawczych w Wałbrzychu z siedzibą przy ul. Asnyka 13 lokal B.

§ 9. Osoby świadczące pracę w Domu:

- 1) wykonują zadania i obowiązki wynikające z ich indywidualnych zakresów czynności,
- 2) odpowiadają za terminowe, merytorycznie właściwe i zgodne z przepisami prawa realizowanie zadań i obowiązków służbowych,
- 3) przestrzegają ustalonych zasad organizacji pracy, porządku i dyscypliny pracy,
- 4) zobowiązane są do przestrzegania tajemnicy określonej w odrębnych przepisach, jak również ochrony danych osobowych zgodnie z obowiązującymi przepisami prawa.

Rozdział 3.

Organizacja i zasady pracy domu

§ 10. 1. Dom zaspokaja niezbędne potrzeby podopiecznych zgodnie z Rozporządzeniem Ministra Pracy i Polityki Społecznej w sprawie instytucjonalnej pieczy zastępczej oraz obowiązującymi standardami wychowania i opieki.

2. Dom współpracuje z rodziną dziecka poprzez umożliwienie dzieciom regularnych, osobistych i bezpośrednich kontaktów z rodzicami oraz innymi osobami bliskimi, z wyjątkiem przypadków, w których sąd zakazał lub ograniczył ich prawo do osobistych kontaktów z dziećmi.

3. Dom współpracuje w zakresie wykonywanych zadań, z sądem, powiatowym centrum pomocy rodzinie, rodziną, asystentem rodziny, organizatorem rodzinnej pieczy zastępczej oraz z innymi osobami i instytucjami, które podejmują się wspierania działań wychowawczych placówki opiekuńczo-wychowawczej, w szczególności w zakresie przygotowywania dziecka do samodzielnego życia, jeżeli te osoby uzyskają akceptację dyrektora placówki opiekuńczo-wychowawczej oraz pozytywną opinię organizatora rodzinnej pieczy zastępczej.

4. Dom prowadzi dokumentację zgodnie z ustawą o wspieraniu rodziny i systemie pieczy zastępczej oraz rozporządzeniem Ministra Pracy i Polityki Społecznej w sprawie instytucjonalnej pieczy zastępczej.

§ 11. 1. Praca z dzieckiem odbywa się w oparciu o realizację planu pomocy dziecku.

2. Dzieci przebywające w Domu mogą tworzyć samorząd, którego organizację i zasady określa uchwalony przez nie regulamin.

§ 12. 1. W Domu umieszczane są dzieci powyżej 10 roku życia, wymagające szczególnej opieki lub mające trudności w przystosowaniu się do życia w rodzinie.

2. Umieszczenie dziecka poniżej 10 roku życia w Domu jest możliwe w przypadku, gdy w danej placówce opiekuńczo-wychowawczej umieszczona jest matka lub ojciec tego dziecka oraz w innych wyjątkowych przypadkach, szczególnie gdy przemawia za tym stan zdrowia dziecka lub dotyczy to rodzeństwa.

3. W Domu można umieścić w tym samym czasie, łącznie nie więcej niż 14 dzieci oraz osób, które osiągnęły pełnoletność przebywając w pieczy zastępczej, z zastrzeżeniem ust. 4.

4. W przypadku gdy umieszczone w Domu dziecko lub osoba, która osiągnęła pełnoletność przebywając w pieczy zastępczej, zostały umieszczone w:

- 1) domu pomocy społecznej,
- 2) specjalnym ośrodku szkolno-wychowawczym,
- 3) młodzieżowym ośrodku wychowawczym,
- 4) młodzieżowym ośrodku socjoterapii zapewniającym całodobową opiekę,
- 5) specjalnym ośrodku wychowawczym,
- 6) hospicjum stacjonarnym,
- 7) oddziale medycyny paliatywnej,
- 8) areszcie śledczym,
- 9) schronisku dla nieletnich,
- 10) zakładzie karnym,
- 11) zakładzie poprawczym

- Dyrektor może, pomimo przekroczenia dopuszczalnej liczby dzieci w Domu, za zezwoleniem wojewody, przyjąć kolejne dziecko.

5. Dom zapewnia możliwość przyjmowania dzieci przez całą dobę.

6. Pobyt dziecka w Domu jest odpłatny.

7. Osoba, która osiągnęła pełnoletność przebywając w Domu, może przebywać w nim za zgodą Dyrektora, nie dłużej jednak niż do ukończenia 25. roku życia, jeżeli:

1) uczy się w szkole, studiuje na uczelni, odbywa przygotowanie zawodowe u pracodawcy;

lub

2) legitymuje się orzeczeniem o znacznym lub umiarkowanym stopniu niepełnosprawności i uczy się: w szkole, na kursach, studiuje na uczelni, jeśli ich ukończenie jest zgodne z indywidualnym programem usamodzielnienia, odbywa przygotowanie zawodowe u pracodawcy.

§ 13. 1. Zadaniem placówki opiekuńczo – wychowawczej typu socjalizacyjno – interwencyjnego w zakresie interwencji jest doraźna opieka nad dzieckiem w czasie trwania sytuacji kryzysowej w szczególności placówka jest obowiązana przyjąć dziecko w przypadkach wymagających natychmiastowego zapewnienia dziecku opieki.

2. Do Domu dziecko przyjmuje się:

- 1) na podstawie orzeczenia sądu,
- 2) w przypadku gdy dziecko zostało doprowadzone przez Policję lub Straż Graniczną,

3) na wniosek rodziców, dziecka lub osoby trzeciej lub w razie bezpośredniego zagrożenia życia lub zdrowia dziecka w związku z przemocą w rodzinie pracownik socjalny wykonujący obowiązki służbowe ma prawo odebrać dziecko z rodziny i umieścić je w placówce opiekuńczo-wychowawczej typu socjalizacyjno - interwencyjnego.

3. W przypadkach, o których mowa w ust. 2 pkt 2 i 3, przepisów §12 ust. 1 i 3 nie stosuje się.

4. Do Domu nie może być przyjęte dziecko w trakcie samowolnego pobytu poza:

- 1) zakładem poprawczym, schroniskiem dla nieletnich, młodzieżowym ośrodkiem wychowawczym, aresztem śledczym, zakładem karnym;
- 2) podmiotem leczniczym niebędącym przedsiębiorcą lub domem pomocy społecznej, jeżeli pobyt w tych instytucjach został orzeczony w trybie określonym w ustawie z dnia 26 października 1982 roku o postępowaniu w sprawach nieletnich (Dz.U. z 2018r. poz. 969).

5. Do domu są przyjmowane dzieci niezależnie od miejsca zamieszkania.

6. Pobyt dziecka w Domu nie może trwać dłużej niż 3 miesiące.

7. W szczególnie uzasadnionych przypadkach okres, o którym mowa w ust. 6, może zostać przedłużony do zakończenia trwającego postępowania sądowego o:

- 1) powrót dziecka do rodziny;
- 2) przysposobienie;
- 3) umieszczenie w pieczy zastępczej.

8. O przyjęciu dziecka do Domu Dyrektor informuje niezwłocznie, nie później niż w ciągu 24 godzin, Sąd oraz Miejski Ośrodek Pomocy Społecznej.

9. Dziecko poniżej 10. roku życia, przyjęte do Domu, zostaje niezwłocznie przeniesione do jednej z rodzinnych form pieczy zastępczej.

§ 14. 1. W Domu powołuje się zespół do spraw okresowej oceny sytuacji dziecka zwany dalej „zespołem”.

2. W skład zespołu wchodzi:

- 1) Dyrektor lub wyznaczona przez niego osoba,
- 2) Psycholog,
- 3) Pedagog,
- 4) Pracownik socjalny,
- 5) Lekarz i pielęgniarka, w miarę indywidualnych potrzeb dziecka,
- 6) Wychowawcy bezpośrednio kierujący procesem wychowawczym dzieci,
- 7) Przedstawiciel organizatora rodzinnej pieczy zastępczej,
- 8) Rodzice dziecka, z wyjątkiem rodziców pozbawionych praw rodzicielskich,
- 9) Inne osoby, w szczególności asystent rodziny prowadzący pracę z rodziną dziecka oraz przedstawiciel ośrodka adopcyjnego.

3. Na posiedzenia zespołu mogą być zapraszane osoby bliskie dziecku, przedstawiciele Sądu Rodzinnego, Miejskiego Ośrodka Pomocy Społecznej, Policji, jednostek Ochrony Zdrowia, instytucji oświatowych oraz organizacji społecznych statutowo zajmujących się problematyką rodziny i dziecka.

4. Do zadań zespołu należy:

- 1) ustalenia aktualnej sytuacji rodzinnej dziecka,
- 2) analiza stosowanych metod pracy z dzieckiem i rodziną,
- 3) modyfikowanie planu pomocy dziecku w zależności od potrzeb,
- 4) ocena stanu zdrowia dziecka i jego aktualnych potrzeb,
- 5) monitorowanie procedur adopcyjnych dzieci z uregulowaną sytuacją prawną umożliwiającą przysposobienie,

- 6) ocena możliwości powrotu dziecka do rodziny lub umieszczenia go w rodzinnej pieczy zastępczej,
- 7) informowanie sądu o potrzebie umieszczenia dziecka w placówce działającej na podstawie przepisów o systemie oświaty, działalności leczniczej lub pomocy społecznej.

5. Zespół dokonuje okresowej oceny sytuacji dziecka w miarę potrzeb, nie rzadziej niż co pół roku, a w przypadku dziecka poniżej 3 lat nie rzadziej niż co trzy miesiące.

6. Po dokonaniu okresowej oceny sytuacji dziecka zespół formułuje na piśmie wniosek dotyczący zasadności dalszego pobytu dziecka w placówce i przesyła go do sądu.

§ 15. 1. Wychowankowie przebywający w Domu mają prawo do:

- 1) zaznajomienia się z niniejszym regulaminem oraz innymi regulaminami określającymi zasady pobytu w placówce,
- 2) dostępu do zajęć wychowawczych, kompensacyjnych, terapeutycznych i rewalidacyjnych o ile są wskazane,
- 3) dostępu do nauki w szkołach poza placówką lub w systemie nauczania indywidualnego,
- 4) pomocy w nauce, a w szczególności przy odrabianiu zadań domowych oraz w miarę potrzeb przez udział w zajęciach wyrównawczych,
- 5) rozwoju uzdolnień, zainteresowań, indywidualności, zabawy i wypoczynku,
- 6) uczestnictwa w zajęciach pozalekcyjnych i rekreacyjno-sportowych,
- 7) swobody wyznaniowej i udziału w praktykach religijnych zgodnych z wolą opiekunów prawnych i potrzebami dziecka,
- 8) dostępu do opieki zdrowotnej oraz zaopatrzenia w leki,
- 9) wyżywienia dostosowanego do potrzeb rozwojowych oraz dostępu przez całą dobę do podstawowych produktów żywnościowych i napojów,
- 10) wyposażenia w podstawową odzież, obuwie i bieliznę oraz inne przedmioty osobistego użytku, stosownie do wieku i indywidualnych potrzeb oraz w środki higieny osobistej,
- 11) wyposażenia w zabawki odpowiednie do wieku rozwojowego,
- 12) zaopatrzenia w podręczniki, pomoce i przybory szkolne,
- 13) opłaty w bursie lub internacie, jeżeli dziecko uczy się poza miejscowością, w której znajduje się placówka całodobowa,
- 14) pokrycia kosztów przejazdu do i z miejsca uzasadnionego pobytu poza placówką,
- 15) życzliwego, podmiotowego traktowania sprzyjającego poczuciu godności i wartości osobowej, a w szczególności:
 - a) rozmów i porad w sprawach osobistych z wychowawcą, psychologiem, pedagogiem, terapeutą i dyrektorem,
 - b) kontaktów listownych i osobistych z rodziną,
 - c) dostępu do informacji jego dotyczących,
 - d) zapewnienia warunków bezpieczeństwa oraz stabilnego środowiska wychowawczego,
 - e) ochrony przez poniżającym traktowaniem i karaniem,
 - f) udziału w pracy samorządu wychowanków,
 - g) wyrażania opinii w sprawach jego dotyczących,
 - h) udziału w zespole do spraw okresowej oceny sytuacji dziecka w części jego dotyczącej,
 - i) korzystania z wyposażenia i pomieszczeń placówki,
 - j) miesięcznie określonej kwoty pieniężnej do własnego dysponowania,
 - k) pomocy w przygotowywaniu do samodzielnego życia.

2. Wychowankowie przebywający w Domu mają obowiązek:

- 1) aktywnego uczestnictwa w procesie kształcenia i wychowania,
 - 2) poszerzania swoich zainteresowań i umiejętności,
 - 3) szanowania przedmiotów osobistego użytku, przyborów szkolnych oraz wszelkich urządzeń wyposażenia Domu,
 - 4) dbania o swoje zdrowie,
 - 5) dbania o higienę osobistą i czystość zajmowanych pomieszczeń,
 - 6) przestrzegania zasad kultury, współżycia społecznego, a w szczególności:
 - a) odnoszenia się z poszanowaniem i kulturą do pracowników Domu i jego współmieszkańców,
 - b) wprowadzania atmosfery życzliwości i wzajemnej pomocy wśród zamieszkujących dzieci,
 - c) ponoszenia odpowiedzialności za własne postępowanie.
 - 7) przestrzegania zasad bezpieczeństwa,
 - 8) niestosowania wobec innych wychowanków przemocy fizycznej i psychicznej,
 - 9) przestrzegania reguł i zasad zawartych w niniejszym regulaminie oraz innych regulaminach obowiązujących w Domu.
3. Szczegółowe prawa i obowiązki dzieci przebywających w Domu oraz wyróżnienia, nagrody i upomnienia regulują odrębne regulaminy wewnętrzne.

Rozdział 4. Mienie i gospodarka finansowa

§ 16. 1. Podstawą gospodarki finansowej Domu jest roczny plan dochodów i wydatków, zwany planem finansowym.

2. Dom posiada wyodrębniony rachunek bankowy.

3. Dyrektor odpowiada za gospodarkę finansową Domu.

4. Mienie Domu jest mieniem Miasta Wałbrzych i może być wykorzystywane dla potrzeb związanych z działalnością Domu.

§ 17. Działalność Domu finansowana jest :

- 1) ze środków własnych Miasta,
- 2) z dotacji celowych budżetu państwa,
- 3) z innych źródeł.

Rozdział 5. Postanowienia końcowe

§ 18. 1. W sprawach nieuregulowanych niniejszym Regulaminem mają zastosowanie przepisy regulujące działalność jednostek budżetowych.

2. Zmiany w niniejszym Regulaminie mogą być dokonywane w trybie właściwym dla jego przyjęcia.

Regulamin organizacyjny placówki opiekuńczo-wychowawczej pn. „Dom Szóstka” z siedzibą w Wałbrzychu

Rozdział 1.

Postanowienia ogólne

§ 1. Regulamin organizacyjny zwany dalej Regulaminem ustala organizację, zasady funkcjonowania, a także specyfikę i zakres sprawowanej opieki w placówce opiekuńczo-wychowawczej „Dom Szóstka” w Wałbrzychu.

§ 2. 1. Placówka opiekuńczo-wychowawcza „Dom Szóstka”, zwana dalej Domem, jest jednostką organizacyjną Wałbrzycha - miasta na prawach powiatu, utworzoną na podstawie uchwały Nr XXVII/368/2016 Rady Miejskiej Wałbrzycha z dnia 25 sierpnia 2016 roku w sprawie utworzenia i nadania statutów placówkom opiekuńczo-wychowawczym w Wałbrzychu i działającą w jego granicach.

2. Placówka opiekuńczo-wychowawcza „Dom Szóstka”, działa w oparciu o następujące akty prawne:

- 1) ustawę z dnia 9 czerwca 2011 roku o wspieraniu rodziny i systemie pieczy zastępczej (Dz.U. z 2020r. poz. 821 z późn. zm.)
- 2) ustawę z dnia 5 czerwca 1998 roku o samorządzie powiatowym (Dz.U. z 2020r. poz. 920 z późn. zm.)
- 3) ustawę z dnia 27 sierpnia 2009 roku o finansach publicznych (Dz.U. z 2021r. poz. 305)
- 4) rozporządzenie Ministra Pracy i Polityki Społecznej z dnia 22 grudnia 2011 roku w sprawie instytucjonalnej pieczy zastępczej (Dz.U. z 2011r. Nr 292, poz. 1720)
- 5) uchwałę Nr XLII532/2017 Rady Miejskiej Wałbrzycha z dnia 30 maja 2017 roku w sprawie zmiany uchwały Nr XXVII/368/2016 Rady Miejskiej Wałbrzycha z dnia 25 sierpnia 2016r. w sprawie utworzenia i nadania statutów placówkom opiekuńczo-wychowawczym w Wałbrzychu z późniejszymi zmianami.

§ 3. 1. Regulamin organizacyjny określa zadania i organizację placówki opiekuńczo – wychowawczej „Dom Szóstka”.

2. Użyte w Regulaminie Organizacyjnym określenia oznaczają:

- 1) Dyrektor – Dyrektora placówki opiekuńczo-wychowawczej „Dom Szóstka”
- 2) Regulamin – niniejszy regulamin organizacyjny.
- 3) Dom - placówkę opiekuńczo-wychowawczą „Dom Szóstka”.

§ 4. 1. Siedziba Domu mieści się w Wałbrzychu przy ul. Truskawkowej 12.

2. Prezydent Miasta Wałbrzycha może powierzyć wykonywanie niektórych czynności z zakresu nadzoru nad działalnością Placówki, Dyrektorowi Miejskiego Ośrodka Pomocy Społecznej w Wałbrzychu.

3. Kontrolę nad przestrzeganiem standardu opieki i wychowania sprawuje Wojewoda Dolnośląski.

Rozdział 2.

Organizacja Domu

§ 5. 1. Dom jest placówką opiekuńczo-wychowawczą typu socjalizacyjno - interwencyjnego przeznaczoną dla nie więcej niż 14 wychowanków.

2. Placówka opiekuńczo-wychowawcza łączy zadania placówki typu socjalizacyjnego i placówki typu interwencyjnego.

3. Dom zapewnia całodobową opiekę oraz wychowanie dzieciom zgodnie z ustawą o wspieraniu rodziny i systemie pieczy zastępczej.

4. Do zadań Domu należy:

- 1) zapewnienie dziecku całodobowej opieki i wychowania oraz zaspokajanie jego niezbędnych potrzeb, w szczególności emocjonalnych, rozwojowych, zdrowotnych, bytowych, społecznych i religijnych;
- 2) realizowanie planu pomocy dziecku przygotowanego we współpracy z asystentem rodziny oraz przedstawicielem podmiotu odpowiedzialnego za pracę z rodziną w gminie;
- 3) umożliwianie kontaktu dziecka z rodzicami i innymi osobami bliskimi, chyba że sąd postanowi inaczej;
- 4) podejmowanie działań w celu powrotu dziecka do rodziny;
- 5) zapewnianie dziecku dostępu do kształcenia dostosowanego do jego wieku i możliwości rozwojowych;
- 6) obejmowanie dziecka działaniami terapeutycznymi;
- 7) zapewnianie korzystania z przysługujących świadczeń zdrowotnych.

5. Pracą Domu kieruje Dyrektor placówki opiekuńczo-wychowawczej „Dom Szóstka”, zwany dalej Dyrektorem, przy pomocy wyznaczonego wychowawcy koordynatora.

§ 6. 1. Domem kieruje i reprezentuje go na zewnątrz Dyrektor zatrudniony przez Prezydenta Miasta Wałbrzycha.

2. Dyrektor działa jednoosobowo w ramach udzielonego przez Prezydenta Miasta Wałbrzycha pełnomocnictwa.

3. Dyrektor kieruje i inicjuje kierunki działania, a także nadzoruje pracę Domu oraz podległych mu pracowników.

4. Dyrektor wydaje akty wewnętrzne w formie zarządzeń, regulaminów i instrukcji oraz ustala zakres obowiązków, uprawnień i odpowiedzialności zatrudnionych pracowników.

§ 7. 1. Dyrektor wykonuje zadania według właściwości rzeczowej i miejscowej na podstawie obowiązujących przepisów prawa, uchwał Rady Miejskiej Wałbrzycha i zarządzeń Prezydenta Miasta Wałbrzycha.

2. W ramach nadzoru Dyrektor sprawuje kontrolę nad realizowaniem przez pracowników standardu opieki i wychowania oraz egzekwuje realizację wniosków pokontrolnych.

§ 8. Obsługę ekonomiczno – administracyjną i organizacyjną Domu prowadzi i zapewnia Centrum Obsługi Placówek Opiekuńczo – Wychowawczych w Wałbrzychu z siedzibą przy ul. Asnyka 13 lokal B.

§ 9. Osoby świadczące pracę w Domu:

- 1) wykonują zadania i obowiązki wynikające z ich indywidualnych zakresów czynności,
- 2) odpowiadają za terminowe, merytorycznie właściwe i zgodne z przepisami prawa realizowanie zadań i obowiązków służbowych,
- 3) przestrzegają ustalonych zasad organizacji pracy, porządku i dyscypliny pracy,
- 4) zobowiązane są do przestrzegania tajemnicy określonej w odrębnych przepisach, jak również ochrony danych osobowych zgodnie z obowiązującymi przepisami prawa.

Rozdział 3.

Organizacja i zasady pracy domu

§ 10. 1. Dom zaspokaja niezbędne potrzeby podopiecznych zgodnie z rozporządzeniem Ministra Pracy i Polityki Społecznej w sprawie instytucjonalnej pieczy zastępczej oraz obowiązującymi standardami wychowania i opieki.

2. Dom współpracuje z rodziną dziecka poprzez umożliwienie dzieciom regularnych, osobistych i bezpośrednich kontaktów z rodzicami oraz innymi osobami bliskimi, z wyjątkiem przypadków, w których sąd zakazał lub ograniczył ich prawo do osobistych kontaktów z dziećmi.

3. Dom współpracuje w zakresie wykonywanych zadań, z sądem, powiatowym centrum pomocy rodzinie, rodziną, asystentem rodziny, organizatorem rodzinnej pieczy zastępczej oraz z innymi osobami i instytucjami, które podejmują się wspierania działań wychowawczych placówki opiekuńczo-wychowawczej, w szczególności w zakresie przygotowywania dziecka do samodzielnego życia, jeżeli te osoby uzyskają akceptację dyrektora placówki opiekuńczo-wychowawczej oraz pozytywną opinię organizatora rodzinnej pieczy zastępczej.

4. Dom prowadzi dokumentację zgodnie z ustawą o wspieraniu rodziny i systemie pieczy zastępczej oraz rozporządzeniem Ministra Pracy i Polityki Społecznej w sprawie instytucjonalnej pieczy zastępczej.

§ 11. 1. Praca z dzieckiem odbywa się w oparciu o realizację planu pomocy dziecku.

2. Dzieci przebywające w Domu mogą tworzyć samorząd, którego organizację i zasady określa uchwalony przez nie regulamin.

§ 12. 1. W Domu umieszczane są dzieci powyżej 10 roku życia, wymagające szczególnej opieki lub mające trudności w przystosowaniu się do życia w rodzinie.

2. Umieszczenie dziecka poniżej 10 roku życia w Domu jest możliwe w przypadku, gdy w danej placówce opiekuńczo-wychowawczej umieszczona jest matka lub ojciec tego dziecka oraz w innych wyjątkowych przypadkach, szczególnie gdy przemawia za tym stan zdrowia dziecka lub dotyczy to rodzeństwa.

3. W Domu można umieścić w tym samym czasie, łącznie nie więcej niż 14 dzieci oraz osób, które osiągnęły pełnoletność przebywając w pieczy zastępczej, z zastrzeżeniem ust. 4.

4. W przypadku gdy umieszczone w Domu dziecko lub osoba, która osiągnęła pełnoletność przebywając w pieczy zastępczej, zostały umieszczone w:

- 1) domu pomocy społecznej,
- 2) specjalnym ośrodku szkolno-wychowawczym,
- 3) młodzieżowym ośrodku wychowawczym,
- 4) młodzieżowym ośrodku socjoterapii zapewniającym całodobową opiekę,
- 5) specjalnym ośrodku wychowawczym,
- 6) hospicjum stacjonarnym,
- 7) oddziale medycyny paliatywnej,
- 8) areszcie śledczym,
- 9) schronisku dla nieletnich,
- 10) zakładzie karnym,
- 11) zakładzie poprawczym

- Dyrektor może, pomimo przekroczenia dopuszczalnej liczby dzieci w Domu, za zezwoleniem wojewody, przyjąć kolejne dziecko.

5. Dom zapewnia możliwość przyjmowania dzieci przez całą dobę.

6. Pobyt dziecka w Domu jest odpłatny.

7. Osoba, która osiągnęła pełnoletność przebywając w Domu, może przebywać w nim za zgodą Dyrektora, nie dłużej jednak niż do ukończenia 25. roku życia, jeżeli:

1) uczy się w szkole, studiuje na uczelni, odbywa przygotowanie zawodowe u pracodawcy;

lub

2) legitymuje się orzeczeniem o znacznym lub umiarkowanym stopniu niepełnosprawności i uczy się: w szkole, na kursach, studiuje na uczelni, jeśli ich ukończenie jest zgodne z indywidualnym programem usamodzielnienia, odbywa przygotowanie zawodowe u pracodawcy.

§ 13. 1. Zadaniem placówki opiekuńczo – wychowawczej typu socjalizacyjno – interwencyjnego w zakresie interwencji jest doraźna opieka nad dzieckiem w czasie trwania sytuacji kryzysowej w szczególności placówka jest obowiązana przyjąć dziecko w przypadkach wymagających natychmiastowego zapewnienia dziecku opieki.

2. Do Domu dziecko przyjmuje się:

- 1) na podstawie orzeczenia sądu,
- 2) w przypadku gdy dziecko zostało doprowadzone przez Policję lub Straż Graniczną,

3) na wniosek rodziców, dziecka lub osoby trzeciej lub w razie bezpośredniego zagrożenia życia lub zdrowia dziecka w związku z przemocą w rodzinie pracownik socjalny wykonujący obowiązki służbowe ma prawo odebrać dziecko z rodziny i umieścić je w placówce opiekuńczo-wychowawczej typu socjalizacyjno - interwencyjnego.

3. W przypadkach, o których mowa w ust. 2 pkt 2 i 3, przepisów §12 ust. 1 i 3 nie stosuje się.

4. Do Domu nie może być przyjęte dziecko w trakcie samowolnego pobytu poza:

- 1) zakładem poprawczym, schroniskiem dla nieletnich, młodzieżowym ośrodkiem wychowawczym, aresztem śledczym, zakładem karnym;
- 2) podmiotem leczniczym niebędącym przedsiębiorcą lub domem pomocy społecznej, jeżeli pobyt w tych instytucjach został orzeczony w trybie określonym w ustawie z dnia 26 października 1982 roku o postępowaniu w sprawach nieletnich (Dz.U. z 2018r. poz. 969).

5. Do domu są przyjmowane dzieci niezależnie od miejsca zamieszkania.

6. Pobyt dziecka w Domu nie może trwać dłużej niż 3 miesiące.

7. W szczególnie uzasadnionych przypadkach okres, o którym mowa w ust. 6, może zostać przedłużony do zakończenia trwającego postępowania sądowego o:

- 1) powrót dziecka do rodziny;
- 2) przysposobienie;
- 3) umieszczenie w pieczy zastępczej.

8. O przyjęciu dziecka do Domu Dyrektor informuje niezwłocznie, nie później niż w ciągu 24 godzin, Sąd oraz Miejski Ośrodek Pomocy Społecznej.

9. Dziecko poniżej 10. roku życia, przyjęte do Domu, zostaje niezwłocznie przeniesione do jednej z rodzinnych form pieczy zastępczej.

§ 14. 1. W Domu powołuje się zespół do spraw okresowej oceny sytuacji dziecka zwany dalej „zespołem”.

2. W skład zespołu wchodzi:

- 1) Dyrektor lub wyznaczona przez niego osoba,
- 2) Psycholog,
- 3) Pedagog,
- 4) Pracownik socjalny,
- 5) Lekarz i pielęgniarka, w miarę indywidualnych potrzeb dziecka,
- 6) Wychowawcy bezpośrednio kierujący procesem wychowawczym dzieci,
- 7) Przedstawiciel organizatora rodzinnej pieczy zastępczej,
- 8) Rodzice dziecka, z wyjątkiem rodziców pozbawionych praw rodzicielskich,
- 9) Inne osoby, w szczególności asystent rodziny prowadzący pracę z rodziną dziecka oraz przedstawiciel ośrodka adopcyjnego.

3. Na posiedzenia zespołu mogą być zapraszane osoby bliskie dziecku, przedstawiciele Sądu Rodzinnego, Miejskiego Ośrodka Pomocy Społecznej, Policji, jednostek Ochrony Zdrowia, instytucji oświatowych oraz organizacji społecznych statutowo zajmujących się problematyką rodziny i dziecka.

4. Do zadań zespołu należy:

- 1) ustalenia aktualnej sytuacji rodzinnej dziecka,
- 2) analiza stosowanych metod pracy z dzieckiem i rodziną,
- 3) modyfikowanie planu pomocy dziecku w zależności od potrzeb,
- 4) ocena stanu zdrowia dziecka i jego aktualnych potrzeb,
- 5) monitorowanie procedur adopcyjnych dzieci z uregulowaną sytuacją prawną umożliwiającą przysposobienie,

- 6) ocena możliwości powrotu dziecka do rodziny lub umieszczenia go w rodzinnej pieczy zastępczej,
- 7) informowanie sądu o potrzebie umieszczenia dziecka w placówce działającej na podstawie przepisów o systemie oświaty, działalności leczniczej lub pomocy społecznej.

5. Zespół dokonuje okresowej oceny sytuacji dziecka w miarę potrzeb, nie rzadziej niż co pół roku, a w przypadku dziecka poniżej 3 lat nie rzadziej niż co trzy miesiące.

6. Po dokonaniu okresowej oceny sytuacji dziecka zespół formułuje na piśmie wniosek dotyczący zasadności dalszego pobytu dziecka w placówce i przesyła go do sądu.

§ 15. 1. Wychowankowie przebywający w Domu mają prawo do:

- 1) zaznajomienia się z niniejszym regulaminem oraz innymi regulaminami określającymi zasady pobytu w placówce,
- 2) dostępu do zajęć wychowawczych, kompensacyjnych, terapeutycznych i rewalidacyjnych o ile są wskazane,
- 3) dostępu do nauki w szkołach poza placówką lub w systemie nauczania indywidualnego,
- 4) pomocy w nauce, a w szczególności przy odrabianiu zadań domowych oraz w miarę potrzeb przez udział w zajęciach wyrównawczych,
- 5) rozwoju uzdolnień, zainteresowań, indywidualności, zabawy i wypoczynku,
- 6) uczestnictwa w zajęciach pozalekcyjnych i rekreacyjno-sportowych,
- 7) swobody wyznaniowej i udziału w praktykach religijnych zgodnych z wolą opiekunów prawnych i potrzebami dziecka,
- 8) dostępu do opieki zdrowotnej oraz zaopatrzenia w leki,
- 9) wyżywienia dostosowanego do potrzeb rozwojowych oraz dostępu przez całą dobę do podstawowych produktów żywnościowych i napojów,
- 10) wyposażenia w podstawową odzież, obuwie i bieliznę oraz inne przedmioty osobistego użytku, stosownie do wieku i indywidualnych potrzeb oraz w środki higieny osobistej,
- 11) wyposażenia w zabawki odpowiednie do wieku rozwojowego,
- 12) zaopatrzenia w podręczniki, pomoce i przybory szkolne,
- 13) opłaty w bursie lub internacie, jeżeli dziecko uczy się poza miejscowością, w której znajduje się placówka całodobowa,
- 14) pokrycia kosztów przejazdu do i z miejsca uzasadnionego pobytu poza placówką,
- 15) życzliwego, podmiotowego traktowania sprzyjającego poczuciu godności i wartości osobowej, a w szczególności:
 - a) rozmów i porad w sprawach osobistych z wychowawcą, psychologiem, pedagogiem, terapeutą i dyrektorem,
 - b) kontaktów listownych i osobistych z rodziną,
 - c) dostępu do informacji jego dotyczących,
 - d) zapewnienia warunków bezpieczeństwa oraz stabilnego środowiska wychowawczego,
 - e) ochrony przez poniżającym traktowaniem i karaniem,
 - f) udziału w pracy samorządu wychowanków,
 - g) wyrażania opinii w sprawach jego dotyczących,
 - h) udziału w zespole do spraw okresowej oceny sytuacji dziecka w części jego dotyczącej,
 - i) korzystania z wyposażenia i pomieszczeń placówki,
 - j) miesięcznie określonej kwoty pieniężnej do własnego dysponowania,
 - k) pomocy w przygotowywaniu do samodzielnego życia.

2. Wychowankowie przebywający w Domu mają obowiązek:

- 1) aktywnego uczestnictwa w procesie kształcenia i wychowania,
 - 2) poszerzania swoich zainteresowań i umiejętności,
 - 3) szanowania przedmiotów osobistego użytku, przyborów szkolnych oraz wszelkich urządzeń wyposażenia Domu,
 - 4) dbania o swoje zdrowie,
 - 5) dbania o higienę osobistą i czystość zajmowanych pomieszczeń,
 - 6) przestrzegania zasad kultury, współżycia społecznego, a w szczególności:
 - a) odnoszenia się z poszanowaniem i kulturą do pracowników Domu i jego współmieszkańców,
 - b) wprowadzania atmosfery życzliwości i wzajemnej pomocy wśród zamieszkujących dzieci,
 - c) ponoszenia odpowiedzialności za własne postępowanie.
 - 7) przestrzegania zasad bezpieczeństwa,
 - 8) niestosowania wobec innych wychowanków przemocy fizycznej i psychicznej,
 - 9) przestrzegania reguł i zasad zawartych w niniejszym regulaminie oraz innych regulaminach obowiązujących w Domu.
3. Szczegółowe prawa i obowiązki dzieci przebywających w Domu oraz wyróżnienia, nagrody i upomnienia regulują odrębne regulaminy wewnętrzne.

Rozdział 4. Mienie i gospodarka finansowa

§ 16. 1. Podstawą gospodarki finansowej Domu jest roczny plan dochodów i wydatków, zwany planem finansowym.

2. Dom posiada wyodrębniony rachunek bankowy.

3. Dyrektor odpowiada za gospodarkę finansową Domu.

4. Mienie Domu jest mieniem Miasta Wałbrzych i może być wykorzystywane dla potrzeb związanych z działalnością Domu.

§ 17. Działalność Domu finansowana jest :

- 1) ze środków własnych Miasta,
- 2) z dotacji celowych budżetu państwa,
- 3) z innych źródeł.

Rozdział 5. Postanowienia końcowe

§ 18. 1. W sprawach nieuregulowanych niniejszym Regulaminem mają zastosowanie przepisy regulujące działalność jednostek budżetowych.

2. Zmiany w niniejszym Regulaminie mogą być dokonywane w trybie właściwym dla jego przyjęcia.

Regulamin organizacyjny placówki opiekuńczo-wychowawczej pn. „Dom Siódemka” z siedzibą w Wałbrzychu

Rozdział 1.

Postanowienia ogólne

§ 1. Regulamin organizacyjny zwany dalej Regulaminem ustala organizację, zasady funkcjonowania, a także specyfikę i zakres sprawowanej opieki w placówce opiekuńczo-wychowawczej „Dom Siódemka” w Wałbrzychu.

§ 2. 1. Placówka opiekuńczo-wychowawcza „Dom Siódemka”, zwana dalej Domem, jest jednostką organizacyjną Wałbrzycha - miasta na prawach powiatu, utworzoną na podstawie uchwały Nr XXXVII/425/21 Rady Miejskiej Wałbrzycha z dnia 17 czerwca 2021 roku w sprawie utworzenia i nadania statutów placówkom opiekuńczo-wychowawczym w Wałbrzychu.

2. Placówka opiekuńczo-wychowawcza „Dom Siódemka”, działa w oparciu o następujące akty prawne:

- 1) ustawę z dnia 9 czerwca 2011 roku o wspieraniu rodziny i systemie pieczy zastępczej (Dz.U. z 2020r. poz. 821 z późn. zm.)
- 2) ustawę z dnia 5 czerwca 1998 roku o samorządzie powiatowym (Dz.U. z 2020r. poz. 920 z późn. zm.)
- 3) ustawę z dnia 27 sierpnia 2009 roku o finansach publicznych (Dz.U. z 2021r. poz. 305)
- 4) rozporządzenie Ministra Pracy i Polityki Społecznej z dnia 22 grudnia 2011 roku w sprawie instytucjonalnej pieczy zastępczej (Dz.U. z 2011r. Nr 292, poz. 1720)
- 5) uchwałę Nr XXXVII/425/21 Rady Miejskiej Wałbrzycha z dnia 17 czerwca 2021r. w sprawie utworzenia i nadania statutów placówkom opiekuńczo – wychowawczym w Wałbrzychu.

§ 3. 1. Regulamin organizacyjny określa zadania i organizację placówki opiekuńczo – wychowawczej „Dom Siódemka”.

2. Użyte w Regulaminie Organizacyjnym określenia oznaczają:

- 1) Dyrektor – Dyrektora placówki opiekuńczo-wychowawczej „Dom Siódemka” w Wałbrzychu.
- 2) Regulamin – niniejszy regulamin organizacyjny.
- 3) Dom - placówkę opiekuńczo-wychowawczą „Dom Siódemka”.

§ 4. 1. Siedziba Domu mieści się w Wałbrzychu przy ul. Świętej Jadwigi 10.

2. Prezydent Miasta Wałbrzycha może powierzyć wykonywanie niektórych czynności z zakresu nadzoru nad działalnością Placówki, Dyrektorowi Miejskiego Ośrodka Pomocy Społecznej w Wałbrzychu.

3. Kontrolę nad przestrzeganiem standardu opieki i wychowania sprawuje Wojewoda Dolnośląski.

Rozdział 2.

Organizacja Domu

§ 5. 1. Dom jest placówką opiekuńczo-wychowawczą typu socjalizacyjnego przeznaczoną dla nie więcej niż 14 wychowanków.

2. Placówka opiekuńczo-wychowawcza łączy zadania placówki typu socjalizacyjnego i placówki typu interwencyjnego.

3. Dom zapewnia całodobową opiekę oraz wychowanie dzieciom zgodnie z ustawą o wspieraniu rodziny i systemie pieczy zastępczej.

4. Do zadań Domu należy:

- 1) zapewnienie dziecku całodobowej opieki i wychowania oraz zaspokajanie jego niezbędnych potrzeb, w szczególności emocjonalnych, rozwojowych, zdrowotnych, bytowych, społecznych i religijnych;
- 2) realizowanie planu pomocy dziecku przygotowanego we współpracy z asystentem rodziny oraz przedstawicielem podmiotu odpowiedzialnego za pracę z rodziną w gminie;
- 3) umożliwianie kontaktu dziecka z rodzicami i innymi osobami bliskimi, chyba że sąd postanowi inaczej;
- 4) podejmowanie działań w celu powrotu dziecka do rodziny;
- 5) zapewnianie dziecku dostępu do kształcenia dostosowanego do jego wieku i możliwości rozwojowych;
- 6) obejmowanie dziecka działaniami terapeutycznymi;
- 7) zapewnianie korzystania z przysługujących świadczeń zdrowotnych.

5. Pracą Domu kieruje Dyrektor placówki opiekuńczo-wychowawczej „Dom Siódemka” w Wałbrzychu, zwany dalej Dyrektorem, przy pomocy wyznaczonego wychowawcy koordynatora.

§ 6. 1. Domem kieruje i reprezentuje go na zewnątrz Dyrektor zatrudniony przez Prezydenta Miasta Wałbrzycha.

2. Dyrektor działa jednoosobowo w ramach udzielonego przez Prezydenta Miasta Wałbrzycha pełnomocnictwa.

3. Dyrektor kieruje i inicjuje kierunki działania, a także nadzoruje pracę Domu oraz podległych mu pracowników.

4. Dyrektor wydaje akty wewnętrzne w formie zarządzeń, regulaminów i instrukcji oraz ustala zakres obowiązków, uprawnień i odpowiedzialności zatrudnionych pracowników.

§ 7. 1. Dyrektor wykonuje zadania według właściwości rzeczowej i miejscowej na podstawie obowiązujących przepisów prawa, uchwał Rady Miejskiej Wałbrzycha i zarządzeń Prezydenta Miasta Wałbrzycha.

2. W ramach nadzoru Dyrektor sprawuje kontrolę nad realizowaniem przez pracowników standardu opieki i wychowania oraz egzekwuje realizację wniosków pokontrolnych.

§ 8. Obsługę ekonomiczno – administracyjną i organizacyjną Domu prowadzi i zapewnia Centrum Obsługi Placówek Opiekuńczo – Wychowawczych w Wałbrzychu z siedzibą przy ul. Asnyka 13 lokal B.

§ 9. 1. Osoby świadczące pracę w Domu:

- 1) wykonują zadania i obowiązki wynikające z ich indywidualnych zakresów czynności,
- 2) odpowiadają za terminowe, merytorycznie właściwe i zgodne z przepisami prawa realizowanie zadań i obowiązków służbowych,
- 3) przestrzegają ustalonych zasad organizacji pracy, porządku i dyscypliny pracy,
- 4) zobowiązane są do przestrzegania tajemnicy określonej w odrębnych przepisach, jak również ochrony danych osobowych zgodnie z obowiązującymi przepisami prawa.

Rozdział 3.

Organizacja i zasady pracy domu

§ 10. 1. Dom zaspokaja niezbędne potrzeby podopiecznych zgodnie z rozporządzeniem Ministra Pracy i Polityki Społecznej w sprawie instytucjonalnej pieczy zastępczej oraz obowiązującymi standardami wychowania i opieki.

2. Dom współpracuje z rodziną dziecka poprzez umożliwienie dzieciom regularnych, osobistych i bezpośrednich kontaktów z rodzicami oraz innymi osobami bliskimi, z wyjątkiem przypadków, w których sąd zakazał lub ograniczył ich prawo do osobistych kontaktów z dziećmi.

3. Dom współpracuje w zakresie wykonywanych zadań, z sądem, powiatowym centrum pomocy rodzinie, rodziną, asystentem rodziny, organizatorem rodzinnej pieczy zastępczej oraz z innymi osobami i instytucjami, które podejmują się wspierania działań wychowawczych placówki opiekuńczo-wychowawczej, w szczególności w zakresie przygotowywania dziecka do samodzielnego życia, jeżeli te osoby uzyskają akceptację dyrektora placówki opiekuńczo-wychowawczej oraz pozytywną opinię organizatora rodzinnej pieczy zastępczej.

4. Dom prowadzi dokumentację zgodnie z ustawą o wspieraniu rodziny i systemie pieczy zastępczej oraz rozporządzeniem Ministra Pracy i Polityki Społecznej w sprawie instytucjonalnej pieczy zastępczej.

§ 11. 1. Praca z dzieckiem odbywa się w oparciu o realizację planu pomocy dziecku.

2. Dzieci przebywające w Domu mogą tworzyć samorząd, którego organizację i zasady określa uchwalony przez nie regulamin.

§ 12. 1. W Domu umieszczane są dzieci powyżej 10 roku życia, wymagające szczególnej opieki lub mające trudności w przystosowaniu się do życia w rodzinie.

2. Umieszczenie dziecka poniżej 10 roku życia w Domu jest możliwe w przypadku, gdy w danej placówce opiekuńczo-wychowawczej umieszczona jest matka lub ojciec tego dziecka oraz w innych wyjątkowych przypadkach, szczególnie gdy przemawia za tym stan zdrowia dziecka lub dotyczy to rodzeństwa.

3. W Domu można umieścić w tym samym czasie, łącznie nie więcej niż 14 dzieci oraz osób, które osiągnęły pełnoletność przebywając w pieczy zastępczej, z zastrzeżeniem ust. 4.

4. W przypadku gdy umieszczone w Domu dziecko lub osoba, która osiągnęła pełnoletność przebywając w pieczy zastępczej, zostały umieszczone w:

- 1) domu pomocy społecznej,
- 2) specjalnym ośrodku szkolno-wychowawczym,
- 3) młodzieżowym ośrodku wychowawczym,
- 4) młodzieżowym ośrodku socjoterapii zapewniającym całodobową opiekę,
- 5) specjalnym ośrodku wychowawczym,
- 6) hospicjum stacjonarnym,
- 7) oddziale medycyny paliatywnej,
- 8) areszcie śledczym,
- 9) schronisku dla nieletnich,
- 10) zakładzie karnym,
- 11) zakładzie poprawczym

- Dyrektor może, pomimo przekroczenia dopuszczalnej liczby dzieci w Domu, za zezwoleniem wojewody, przyjąć kolejne dziecko.

5. Dom zapewnia możliwość przyjmowania dzieci przez całą dobę.

6. Pobyt dziecka w Domu jest odpłatny.

7. Osoba, która osiągnęła pełnoletność przebywając w Domu, może przebywać w nim za zgodą Dyrektora, nie dłużej jednak niż do ukończenia 25. roku życia, jeżeli:

1) uczy się w szkole, studiuje na uczelni, odbywa przygotowanie zawodowe u pracodawcy;

lub

2) legitymuje się orzeczeniem o znacznym lub umiarkowanym stopniu niepełnosprawności i uczy się: w szkole, na kursach, studiuje na uczelni, jeśli ich ukończenie jest zgodne z indywidualnym programem usamodzielnienia, odbywa przygotowanie zawodowe u pracodawcy.

§ 13. 1. W Domu powołuje się zespół do spraw okresowej oceny sytuacji dziecka zwany dalej „zespołem”.

2. W skład zespołu wchodzi:

- 1) Dyrektor lub wyznaczona przez niego osoba,
- 2) Psycholog,
- 3) Pedagog,
- 4) Pracownik socjalny,
- 5) Lekarz i pielęgniarka, w miarę indywidualnych potrzeb dziecka,

- 6) Wychowawcy bezpośrednio kierujący procesem wychowawczym dzieci,
- 7) Przedstawiciel organizatora rodzinnej pieczy zastępczej,
- 8) Rodzice dziecka, z wyjątkiem rodziców pozbawionych praw rodzicielskich,
- 9) Inne osoby, w szczególności asystent rodziny prowadzący pracę z rodziną dziecka oraz przedstawiciel ośrodka adopcyjnego.

3. Na posiedzenia zespołu mogą być zapraszane osoby bliskie dziecku, przedstawiciele Sądu Rodzinnego, Miejskiego Ośrodka Pomocy Społecznej, Policji, jednostek Ochrony Zdrowia, instytucji oświatowych oraz organizacji społecznych statutowo zajmujących się problematyką rodziny i dziecka.

4. Do zadań zespołu należy:

- 1) ustalenia aktualnej sytuacji rodzinnej dziecka,
- 2) analiza stosowanych metod pracy z dzieckiem i rodziną,
- 3) modyfikowanie planu pomocy dziecku w zależności od potrzeb,
- 4) ocena stanu zdrowia dziecka i jego aktualnych potrzeb,
- 5) monitorowanie procedur adopcyjnych dzieci z uregulowaną sytuacją prawną umożliwiającą przysposobienie,
- 6) ocena możliwości powrotu dziecka do rodziny lub umieszczenia go w rodzinnej pieczy zastępczej,
- 7) informowanie sądu o potrzebie umieszczenia dziecka w placówce działającej na podstawie przepisów o systemie oświaty, działalności leczniczej lub pomocy społecznej.

5. Zespół dokonuje okresowej oceny sytuacji dziecka w miarę potrzeb, nie rzadziej niż co pół roku, a w przypadku dziecka poniżej 3 lat nie rzadziej niż co trzy miesiące.

6. Po dokonaniu okresowej oceny sytuacji dziecka zespół formułuje na piśmie wniosek dotyczący zasadności dalszego pobytu dziecka w placówce i przesyła go do sądu.

§ 14. 1. Wychowankowie przebywający w Domu mają prawo do:

- 1) zaznajomienia się z niniejszym regulaminem oraz innymi regulaminami określającymi zasady pobytu w placówce,
- 2) dostępu do zajęć wychowawczych, kompensacyjnych, terapeutycznych i rewalidacyjnych o ile są wskazane,
- 3) dostępu do nauki w szkołach poza placówką lub w systemie nauczania indywidualnego,
- 4) pomocy w nauce, a w szczególności przy odrabianiu zadań domowych oraz w miarę potrzeb przez udział w zajęciach wyrównawczych,
- 5) rozwoju uzdolnień, zainteresowań, indywidualności, zabawy i wypoczynku,
- 6) uczestnictwa w zajęciach pozalekcyjnych i rekreacyjno-sportowych,
- 7) swobody wyznaniowej i udziału w praktykach religijnych zgodnych z wolą opiekunów prawnych i potrzebami dziecka,
- 8) dostępu do opieki zdrowotnej oraz zaopatrzenia w leki,
- 9) wyżywienia dostosowanego do potrzeb rozwojowych oraz dostępu przez całą dobę do podstawowych produktów żywnościowych i napojów,
- 10) wyposażenia w podstawową odzież, obuwie i bieliznę oraz inne przedmioty osobistego użytku, stosownie do wieku i indywidualnych potrzeb oraz w środki higieny osobistej,
- 11) wyposażenia w zabawki odpowiednie do wieku rozwojowego,
- 12) zaopatrzenia w podręczniki, pomoce i przybory szkolne,
- 13) opłaty w bursie lub internacie, jeżeli dziecko uczy się poza miejscowością, w której znajduje się placówka całodobowa,
- 14) pokrycia kosztów przejazdu do i z miejsca uzasadnionego pobytu poza placówką,

15) życzliwego, podmiotowego traktowania sprzyjającego poczuciu godności i wartości osobowej, a w szczególności:

- a) rozmów i porad w sprawach osobistych z wychowawcą, psychologiem, pedagogiem, terapeutą i dyrektorem,
- b) kontaktów listownych i osobistych z rodziną,
- c) dostępu do informacji jego dotyczących,
- d) zapewnienia warunków bezpieczeństwa oraz stabilnego środowiska wychowawczego,
- e) ochrony przez poniżającym traktowaniem i karaniem,
- f) udziału w pracy samorządu wychowanków,
- g) wyrażania opinii w sprawach jego dotyczących,
- h) udziału w zespole do spraw okresowej oceny sytuacji dziecka w części jego dotyczącej,
- i) korzystania z wyposażenia i pomieszczeń placówki,
- j) miesięcznie określonej kwoty pieniężnej do własnego dysponowania,
- k) pomocy w przygotowywaniu do samodzielnego życia.

2. Wychowankowie przebywający w Domu mają obowiązek:

- 1) aktywnego uczestnictwa w procesie kształcenia i wychowania,
- 2) poszerzania swoich zainteresowań i umiejętności,
- 3) szanowania przedmiotów osobistego użytku, przyborów szkolnych oraz wszelkich urządzeń wyposażenia Domu,
- 4) dbania o swoje zdrowie,
- 5) dbania o higienę osobistą i czystość zajmowanych pomieszczeń,
- 6) przestrzegania zasad kultury, współżycia społecznego, a w szczególności:
 - a) odnoszenia się z poszanowaniem i kulturą do pracowników Domu i jego współmieszkańców,
 - b) wprowadzania atmosfery życzliwości i wzajemnej pomocy wśród zamieszkujących dzieci,
 - c) ponoszenia odpowiedzialności za własne postępowanie
- 7) przestrzeganie zasad bezpieczeństwa,
- 8) niestosowania wobec innych wychowanków przemocy fizycznej i psychicznej,
- 9) przestrzegania reguł i zasad zawartych w niniejszym regulaminie oraz innych regulaminach obowiązujących w Domu.

3. Szczegółowe prawa i obowiązki dzieci przebywających w Domu oraz wyróżnienia, nagrody i upomnienia regulują odrębne regulaminy wewnętrzne.

Rozdział 4.

Mienie i gospodarka finansowa

§ 15. 1. Podstawą gospodarki finansowej Domu jest roczny plan dochodów i wydatków, zwany planem finansowym.

2. Dom posiada wyodrębniony rachunek bankowy.

3. Dyrektor odpowiada za gospodarkę finansową Domu.

4. Mienie Domu jest mieniem Miasta Wałbrzych i może być wykorzystywane dla potrzeb związanych z działalnością Domu.

§ 16. Działalność Domu finansowana jest :

- 1) ze środków własnych Miasta,
- 2) z dotacji celowych budżetu państwa,

3) z innych źródeł.

Rozdział 5. Postanowienia końcowe

§ 17. 1. W sprawach nieuregulowanych niniejszym Regulaminem mają zastosowanie przepisy regulujące działalność jednostek budżetowych.

2. Zmiany w niniejszym Regulaminie mogą być dokonywane w trybie właściwym dla jego przyjęcia.

Regulamin organizacyjny placówki opiekuńczo-wychowawczej pn. „Dom Ósemka” z siedzibą w Wałbrzychu

Rozdział 1.

Postanowienia ogólne

§ 1. Regulamin organizacyjny zwany dalej Regulaminem ustala organizację, zasady funkcjonowania, a także specyfikę i zakres sprawowanej opieki w placówce opiekuńczo-wychowawczej „Dom Ósemka” w Wałbrzychu.

§ 2. 1. Placówka opiekuńczo-wychowawcza „Dom Ósemka”, zwana dalej Domem, jest jednostką organizacyjną Wałbrzycha - miasta na prawach powiatu, utworzoną na podstawie uchwały Nr XXXVII/425/21 Rady Miejskiej Wałbrzycha z dnia 17 czerwca 2021 roku w sprawie utworzenia i nadania statutów placówkom opiekuńczo-wychowawczym w Wałbrzychu.

2. Placówka opiekuńczo-wychowawcza „Dom Ósemka”, działa w oparciu o następujące akty prawne:

- 1) ustawę z dnia 9 czerwca 2011 roku o wspieraniu rodziny i systemie pieczy zastępczej (Dz.U. z 2020r. poz. 821 z późn. zm.)
- 2) ustawę z dnia 5 czerwca 1998 roku o samorządzie powiatowym (Dz.U. z 2020r. poz. 920 z późn. zm.)
- 3) ustawę z dnia 27 sierpnia 2009 roku o finansach publicznych (Dz.U. z 2021r. poz. 305)
- 4) rozporządzenie Ministra Pracy i Polityki Społecznej z dnia 22 grudnia 2011 roku w sprawie instytucjonalnej pieczy zastępczej (Dz.U. z 2011r. Nr 292, poz. 1720)
- 5) uchwałę Nr XXXVII/425/21 Rady Miejskiej Wałbrzycha z dnia 17 czerwca 2021r. w sprawie utworzenia i nadania statutów placówkom opiekuńczo – wychowawczym w Wałbrzychu.

§ 3. 1. Regulamin organizacyjny określa zadania i organizację placówki opiekuńczo – wychowawczej „Dom Ósemka”.

2. Użyte w Regulaminie Organizacyjnym określenia oznaczają:

- 1) Dyrektor – Dyrektora placówki opiekuńczo-wychowawczej „Dom Ósemka” w Wałbrzychu.
- 2) Regulamin – niniejszy regulamin organizacyjny.
- 3) Dom - placówkę opiekuńczo-wychowawczą „Dom Ósemka”.

§ 4. 1. Siedziba Domu mieści się w Wałbrzychu przy ul. Spacerowej 48.

2. Prezydent Miasta Wałbrzycha może powierzyć wykonywanie niektórych czynności z zakresu nadzoru nad działalnością Placówki, Dyrektorowi Miejskiego Ośrodka Pomocy Społecznej w Wałbrzychu.

3. Kontrolę nad przestrzeganiem standardu opieki i wychowania sprawuje Wojewoda Dolnośląski.

Rozdział 2.

Organizacja Domu

§ 5. 1. Dom jest placówką opiekuńczo-wychowawczą typu socjalizacyjnego przeznaczoną dla nie więcej niż 14 wychowanków.

2. Placówka opiekuńczo-wychowawcza łączy zadania placówki typu socjalizacyjnego i placówki typu interwencyjnego.

3. Dom zapewnia całodobową opiekę oraz wychowanie dzieciom zgodnie z ustawą o wspieraniu rodziny i systemie pieczy zastępczej.

4. Do zadań Domu należy:

- 1) zapewnienie dziecku całodobowej opieki i wychowania oraz zaspokajanie jego niezbędnych potrzeb, w szczególności emocjonalnych, rozwojowych, zdrowotnych, bytowych, społecznych i religijnych;
- 2) realizowanie planu pomocy dziecku przygotowanego we współpracy z asystentem rodziny oraz przedstawicielem podmiotu odpowiedzialnego za pracę z rodziną w gminie;
- 3) umożliwianie kontaktu dziecka z rodzicami i innymi osobami bliskimi, chyba że sąd postanowi inaczej;
- 4) podejmowanie działań w celu powrotu dziecka do rodziny;
- 5) zapewnianie dziecku dostępu do kształcenia dostosowanego do jego wieku i możliwości rozwojowych;
- 6) obejmowanie dziecka działaniami terapeutycznymi;
- 7) zapewnianie korzystania z przysługujących świadczeń zdrowotnych.

5. Pracą Domu kieruje Dyrektor placówki opiekuńczo-wychowawczej „Dom Ósemka” w Wałbrzychu, zwany dalej Dyrektorem, przy pomocy wyznaczonego wychowawcy koordynatora.

§ 6. 1. Domem kieruje i reprezentuje go na zewnątrz Dyrektor zatrudniony przez Prezydenta Miasta Wałbrzycha.

2. Dyrektor działa jednoosobowo w ramach udzielonego przez Prezydenta Miasta Wałbrzycha pełnomocnictwa.

3. Dyrektor kieruje i inicjuje kierunki działania, a także nadzoruje pracę Domu oraz podległych mu pracowników.

4. Dyrektor wydaje akty wewnętrzne w formie zarządzeń, regulaminów i instrukcji oraz ustala zakres obowiązków, uprawnień i odpowiedzialności zatrudnionych pracowników.

§ 7. 1. Dyrektor wykonuje zadania według właściwości rzeczowej i miejscowej na podstawie obowiązujących przepisów prawa, uchwał Rady Miejskiej Wałbrzycha i zarządzeń Prezydenta Miasta Wałbrzycha.

2. W ramach nadzoru Dyrektor sprawuje kontrolę nad realizowaniem przez pracowników standardu opieki i wychowania oraz egzekwuje realizację wniosków pokontrolnych.

§ 8. Obsługę ekonomiczno – administracyjną i organizacyjną Domu prowadzi i zapewnia Centrum Obsługi Placówek Opiekuńczo – Wychowawczych w Wałbrzychu z siedzibą przy ul. Asnyka 13 lokal B.

§ 9. 1. Osoby świadczące pracę w Domu:

- 1) wykonują zadania i obowiązki wynikające z ich indywidualnych zakresów czynności,
- 2) odpowiadają za terminowe, merytorycznie właściwe i zgodne z przepisami prawa realizowanie zadań i obowiązków służbowych,
- 3) przestrzegają ustalonych zasad organizacji pracy, porządku i dyscypliny pracy,
- 4) zobowiązane są do przestrzegania tajemnicy określonej w odrębnych przepisach, jak również ochrony danych osobowych zgodnie z obowiązującymi przepisami prawa.

Rozdział 3.

Organizacja i zasady pracy domu

§ 10. 1. Dom zaspokaja niezbędne potrzeby podopiecznych zgodnie z rozporządzeniem Ministra Pracy i Polityki Społecznej w sprawie instytucjonalnej pieczy zastępczej oraz obowiązującymi standardami wychowania i opieki.

2. Dom współpracuje z rodziną dziecka poprzez umożliwienie dzieciom regularnych, osobistych i bezpośrednich kontaktów z rodzicami oraz innymi osobami bliskimi, z wyjątkiem przypadków, w których sąd zakazał lub ograniczył ich prawo do osobistych kontaktów z dziećmi.

3. Dom współpracuje w zakresie wykonywanych zadań, z sądem, powiatowym centrum pomocy rodzinie, rodziną, asystentem rodziny, organizatorem rodzinnej pieczy zastępczej oraz z innymi osobami i instytucjami, które podejmują się wspierania działań wychowawczych placówki opiekuńczo-wychowawczej, w szczególności w zakresie przygotowywania dziecka do samodzielnego życia, jeżeli te osoby uzyskają akceptację dyrektora placówki opiekuńczo-wychowawczej oraz pozytywną opinię organizatora rodzinnej pieczy zastępczej.

4. Dom prowadzi dokumentację zgodnie z ustawą o wspieraniu rodziny i systemie pieczy zastępczej oraz rozporządzeniem Ministra Pracy i Polityki Społecznej w sprawie instytucjonalnej pieczy zastępczej.

§ 11. 1. Praca z dzieckiem odbywa się w oparciu o realizację planu pomocy dziecku.

2. Dzieci przebywające w Domu mogą tworzyć samorząd, którego organizację i zasady określa uchwalony przez nie regulamin.

§ 12. 1. W Domu umieszczane są dzieci powyżej 10 roku życia, wymagające szczególnej opieki lub mające trudności w przystosowaniu się do życia w rodzinie.

2. Umieszczenie dziecka poniżej 10 roku życia w Domu jest możliwe w przypadku, gdy w danej placówce opiekuńczo-wychowawczej umieszczona jest matka lub ojciec tego dziecka oraz w innych wyjątkowych przypadkach, szczególnie gdy przemawia za tym stan zdrowia dziecka lub dotyczy to rodzeństwa.

3. W Domu można umieścić w tym samym czasie, łącznie nie więcej niż 14 dzieci oraz osób, które osiągnęły pełnoletność przebywając w pieczy zastępczej, z zastrzeżeniem ust. 4.

4. W przypadku gdy umieszczone w Domu dziecko lub osoba, która osiągnęła pełnoletność przebywając w pieczy zastępczej, zostały umieszczone w:

- 1) domu pomocy społecznej,
- 2) specjalnym ośrodku szkolno-wychowawczym,
- 3) młodzieżowym ośrodku wychowawczym,
- 4) młodzieżowym ośrodku socjoterapii zapewniającym całodobową opiekę,
- 5) specjalnym ośrodku wychowawczym,
- 6) hospicjum stacjonarnym,
- 7) oddziale medycyny paliatywnej,
- 8) areszcie śledczym,
- 9) schronisku dla nieletnich,
- 10) zakładzie karnym,
- 11) zakładzie poprawczym

- Dyrektor może, pomimo przekroczenia dopuszczalnej liczby dzieci w Domu, za zezwoleniem wojewody, przyjąć kolejne dziecko.

5. Dom zapewnia możliwość przyjmowania dzieci przez całą dobę.

6. Pobyt dziecka w Domu jest odpłatny.

7. Osoba, która osiągnęła pełnoletność przebywając w Domu, może przebywać w nim za zgodą Dyrektora, nie dłużej jednak niż do ukończenia 25. roku życia, jeżeli:

1) uczy się w szkole, studiuje na uczelni, odbywa przygotowanie zawodowe u pracodawcy;

lub

2) legitymuje się orzeczeniem o znacznym lub umiarkowanym stopniu niepełnosprawności i uczy się: w szkole, na kursach, studiuje na uczelni, jeśli ich ukończenie jest zgodne z indywidualnym programem usamodzielnienia, odbywa przygotowanie zawodowe u pracodawcy.

§ 13. 1. W Domu powołuje się zespół do spraw okresowej oceny sytuacji dziecka zwany dalej „zespołem”.

2. W skład zespołu wchodzi:

- 1) Dyrektor lub wyznaczona przez niego osoba,
- 2) Psycholog,
- 3) Pedagog,
- 4) Pracownik socjalny,
- 5) Lekarz i pielęgniarka, w miarę indywidualnych potrzeb dziecka,

- 6) Wychowawcy bezpośrednio kierujący procesem wychowawczym dzieci,
- 7) Przedstawiciel organizatora rodzinnej pieczy zastępczej,
- 8) Rodzice dziecka, z wyjątkiem rodziców pozbawionych praw rodzicielskich,
- 9) Inne osoby, w szczególności asystent rodziny prowadzący pracę z rodziną dziecka oraz przedstawiciel ośrodka adopcyjnego.

3. Na posiedzenia zespołu mogą być zapraszane osoby bliskie dziecku, przedstawiciele Sądu Rodzinnego, Miejskiego Ośrodka Pomocy Społecznej, Policji, jednostek Ochrony Zdrowia, instytucji oświatowych oraz organizacji społecznych statutowo zajmujących się problematyką rodziny i dziecka.

4. Do zadań zespołu należy:

- 1) ustalenia aktualnej sytuacji rodzinnej dziecka,
- 2) analiza stosowanych metod pracy z dzieckiem i rodziną,
- 3) modyfikowanie planu pomocy dziecku w zależności od potrzeb,
- 4) ocena stanu zdrowia dziecka i jego aktualnych potrzeb,
- 5) monitorowanie procedur adopcyjnych dzieci z uregulowaną sytuacją prawną umożliwiającą przysposobienie,
- 6) ocena możliwości powrotu dziecka do rodziny lub umieszczenia go w rodzinnej pieczy zastępczej,
- 7) informowanie sądu o potrzebie umieszczenia dziecka w placówce działającej na podstawie przepisów o systemie oświaty, działalności leczniczej lub pomocy społecznej.

5. Zespół dokonuje okresowej oceny sytuacji dziecka w miarę potrzeb, nie rzadziej niż co pół roku, a w przypadku dziecka poniżej 3 lat nie rzadziej niż co trzy miesiące.

6. Po dokonaniu okresowej oceny sytuacji dziecka zespół formułuje na piśmie wniosek dotyczący zasadności dalszego pobytu dziecka w placówce i przesyła go do sądu.

§ 14. 1. Wychowankowie przebywający w Domu mają prawo do:

- 1) zaznajomienia się z niniejszym regulaminem oraz innymi regulaminami określającymi zasady pobytu w placówce,
- 2) dostępu do zajęć wychowawczych, kompensacyjnych, terapeutycznych i rewalidacyjnych o ile są wskazane,
- 3) dostępu do nauki w szkołach poza placówką lub w systemie nauczania indywidualnego,
- 4) pomocy w nauce, a w szczególności przy odrabianiu zadań domowych oraz w miarę potrzeb przez udział w zajęciach wyrównawczych,
- 5) rozwoju uzdolnień, zainteresowań, indywidualności, zabawy i wypoczynku,
- 6) uczestnictwa w zajęciach pozalekcyjnych i rekreacyjno-sportowych,
- 7) swobody wyznaniowej i udziału w praktykach religijnych zgodnych z wolą opiekunów prawnych i potrzebami dziecka,
- 8) dostępu do opieki zdrowotnej oraz zaopatrzenia w leki,
- 9) wyżywienia dostosowanego do potrzeb rozwojowych oraz dostępu przez całą dobę do podstawowych produktów żywnościowych i napojów,
- 10) wyposażenia w podstawową odzież, obuwie i bieliznę oraz inne przedmioty osobistego użytku, stosownie do wieku i indywidualnych potrzeb oraz w środki higieny osobistej,
- 11) wyposażenia w zabawki odpowiednie do wieku rozwojowego,
- 12) zaopatrzenia w podręczniki, pomoce i przybory szkolne,
- 13) opłaty w bursie lub internacie, jeżeli dziecko uczy się poza miejscowością, w której znajduje się placówka całodobowa,
- 14) pokrycia kosztów przejazdu do i z miejsca uzasadnionego pobytu poza placówką,

15) życzliwego, podmiotowego traktowania sprzyjającego poczuciu godności i wartości osobowej, a w szczególności:

- a) rozmów i porad w sprawach osobistych z wychowawcą, psychologiem, pedagogiem, terapeutą i dyrektorem,
- b) kontaktów listownych i osobistych z rodziną,
- c) dostępu do informacji jego dotyczących,
- d) zapewnienia warunków bezpieczeństwa oraz stabilnego środowiska wychowawczego,
- e) ochrony przez poniżającym traktowaniem i karaniem,
- f) udziału w pracy samorządu wychowanków,
- g) wyrażania opinii w sprawach jego dotyczących,
- h) udziału w zespole do spraw okresowej oceny sytuacji dziecka w części jego dotyczącej,
- i) korzystania z wyposażenia i pomieszczeń placówki,
- j) miesięcznie określonej kwoty pieniężnej do własnego dysponowania,
- k) pomocy w przygotowywaniu do samodzielnego życia.

2. Wychowankowie przebywający w Domu mają obowiązek:

- 1) aktywnego uczestnictwa w procesie kształcenia i wychowania,
- 2) poszerzania swoich zainteresowań i umiejętności,
- 3) szanowania przedmiotów osobistego użytku, przyborów szkolnych oraz wszelkich urządzeń wyposażenia Domu,
- 4) dbania o swoje zdrowie,
- 5) dbania o higienę osobistą i czystość zajmowanych pomieszczeń,
- 6) przestrzegania zasad kultury, współżycia społecznego, a w szczególności:
 - a) odnoszenia się z poszanowaniem i kulturą do pracowników Domu i jego współmieszkańców,
 - b) wprowadzania atmosfery życzliwości i wzajemnej pomocy wśród zamieszkujących dzieci,
 - c) ponoszenia odpowiedzialności za własne postępowanie
- 7) przestrzegania zasad bezpieczeństwa,
- 8) niestosowania wobec innych wychowanków przemocy fizycznej i psychicznej,
- 9) przestrzegania reguł i zasad zawartych w niniejszym regulaminie oraz innych regulaminach obowiązujących w Domu.

3. Szczegółowe prawa i obowiązki dzieci przebywających w Domu oraz wyróżnienia, nagrody i upomnienia regulują odrębne regulaminy wewnętrzne.

Rozdział 4.

Mienie i gospodarka finansowa

§ 15. 1. Podstawą gospodarki finansowej Domu jest roczny plan dochodów i wydatków, zwany planem finansowym.

2. Dom posiada wyodrębniony rachunek bankowy.

3. Dyrektor odpowiada za gospodarkę finansową Domu.

4. Mienie Domu jest mieniem Miasta Wałbrzych i może być wykorzystywane dla potrzeb związanych z działalnością Domu.

§ 16. Działalność Domu finansowana jest :

- 1) ze środków własnych Miasta,
- 2) z dotacji celowych budżetu państwa,

3) z innych źródeł.

Rozdział 5. Postanowienia końcowe

§ 17. 1. W sprawach nieuregulowanych niniejszym Regulaminem mają zastosowanie przepisy regulujące działalność jednostek budżetowych.

2. Zmiany w niniejszym Regulaminie mogą być dokonywane w trybie właściwym dla jego przyjęcia.

Załącznik Nr 10 do zarządzenia Nr 477/2021
Prezydenta Miasta Wałbrzycha
z dnia 11 sierpnia 2021 r.

Regulamin organizacyjny placówki opiekuńczo-wychowawczej pn. „Dom Dziewiątka” z siedzibą w Wałbrzychu

Rozdział 1.

Postanowienia ogólne

§ 1. Regulamin organizacyjny zwany dalej Regulaminem ustala organizację, zasady funkcjonowania, a także specyfikę i zakres sprawowanej opieki w placówce opiekuńczo-wychowawczej „Dom Dziewiątka” w Wałbrzychu.

§ 2. 1. Placówka opiekuńczo-wychowawcza „Dom Dziewiątka”, zwana dalej Domem, jest jednostką organizacyjną Wałbrzycha - miasta na prawach powiatu, utworzoną na podstawie uchwały Nr XXXVII/425/21 Rady Miejskiej Wałbrzycha z dnia 17 czerwca 2021 roku w sprawie utworzenia i nadania statutów placówkom opiekuńczo-wychowawczym w Wałbrzychu.

2. Placówka opiekuńczo-wychowawcza „Dom Dziewiątka”, działa w oparciu o następujące akty prawne:

- 1) ustawę z dnia 9 czerwca 2011 roku o wspieraniu rodziny i systemie pieczy zastępczej (Dz.U. z 2020r. poz. 821 z późn. zm.)
- 2) ustawę z dnia 5 czerwca 1998 roku o samorządzie powiatowym (Dz.U. z 2020r. poz. 920 z późn. zm.)
- 3) ustawę z dnia 27 sierpnia 2009 roku o finansach publicznych (Dz.U. z 2021r. poz. 305)
- 4) rozporządzenie Ministra Pracy i Polityki Społecznej z dnia 22 grudnia 2011 roku w sprawie instytucjonalnej pieczy zastępczej (Dz.U. z 2011r. Nr 292, poz. 1720)
- 5) uchwałę Nr XXXVII/425/21 Rady Miejskiej Wałbrzycha z dnia 17 czerwca 2021r. w sprawie utworzenia i nadania statutów placówkom opiekuńczo – wychowawczym w Wałbrzychu.

§ 3. 1. Regulamin organizacyjny określa zadania i organizację placówki opiekuńczo – wychowawczej „Dom Dziewiątka”.

2. Użyte w Regulaminie Organizacyjnym określenia oznaczają:

- 1) Dyrektor – Dyrektora placówki opiekuńczo-wychowawczej „Dom Dziewiątka” w Wałbrzychu.
- 2) Regulamin – niniejszy regulamin organizacyjny.
- 3) Dom - placówkę opiekuńczo-wychowawczą „Dom Dziewiątka”.

§ 4. 1. Siedziba Domu mieści się w Wałbrzychu przy ul. Miłej 37.

2. Prezydent Miasta Wałbrzycha może powierzyć wykonywanie niektórych czynności z zakresu nadzoru nad działalnością Placówki, Dyrektorowi Miejskiego Ośrodka Pomocy Społecznej w Wałbrzychu.

3. Kontrolę nad przestrzeganiem standardu opieki i wychowania sprawuje Wojewoda Dolnośląski.

Rozdział 2.

Organizacja Domu

§ 5. 1. Dom jest placówką opiekuńczo-wychowawczą typu socjalizacyjnego przeznaczoną dla nie więcej niż 14 wychowanków.

2. Placówka opiekuńczo-wychowawcza łączy zadania placówki typu socjalizacyjnego i placówki typu interwencyjnego.

3. Dom zapewnia całodobową opiekę oraz wychowanie dzieciom zgodnie z ustawą o wspieraniu rodziny i systemie pieczy zastępczej.

4. Do zadań Domu należy:

- 1) zapewnienie dziecku całodobowej opieki i wychowania oraz zaspokajanie jego niezbędnych potrzeb, w szczególności emocjonalnych, rozwojowych, zdrowotnych, bytowych, społecznych i religijnych;
- 2) realizowanie planu pomocy dziecku przygotowanego we współpracy z asystentem rodziny oraz przedstawicielem podmiotu odpowiedzialnego za pracę z rodziną w gminie;
- 3) umożliwianie kontaktu dziecka z rodzicami i innymi osobami bliskimi, chyba że sąd postanowi inaczej;
- 4) podejmowanie działań w celu powrotu dziecka do rodziny;
- 5) zapewnianie dziecku dostępu do kształcenia dostosowanego do jego wieku i możliwości rozwojowych;
- 6) obejmowanie dziecka działaniami terapeutycznymi;
- 7) zapewnianie korzystania z przysługujących świadczeń zdrowotnych.

5. Pracą Domu kieruje Dyrektor placówki opiekuńczo-wychowawczej „Dom Dziewiątka” w Wałbrzychu, zwany dalej Dyrektorem, przy pomocy wyznaczonego wychowawcy koordynatora.

§ 6. 1. Domem kieruje i reprezentuje go na zewnątrz Dyrektor zatrudniony przez Prezydenta Miasta Wałbrzycha.

2. Dyrektor działa jednoosobowo w ramach udzielonego przez Prezydenta Miasta Wałbrzycha pełnomocnictwa.

3. Dyrektor kieruje i inicjuje kierunki działania, a także nadzoruje pracę Domu oraz podległych mu pracowników.

4. Dyrektor wydaje akty wewnętrzne w formie zarządzeń, regulaminów i instrukcji oraz ustala zakres obowiązków, uprawnień i odpowiedzialności zatrudnionych pracowników.

§ 7. 1. Dyrektor wykonuje zadania według właściwości rzeczowej i miejscowej na podstawie obowiązujących przepisów prawa, uchwał Rady Miejskiej Wałbrzycha i zarządzeń Prezydenta Miasta Wałbrzycha.

2. W ramach nadzoru Dyrektor sprawuje kontrolę nad realizowaniem przez pracowników standardu opieki i wychowania oraz egzekwuje realizację wniosków pokontrolnych.

§ 8. Obsługę ekonomiczno – administracyjną i organizacyjną Domu prowadzi i zapewnia Centrum Obsługi Placówek Opiekuńczo – Wychowawczych w Wałbrzychu z siedzibą przy ul. Asnyka 13 lokal B.

§ 9. 1. Osoby świadczące pracę w Domu:

- 1) wykonują zadania i obowiązki wynikające z ich indywidualnych zakresów czynności,
- 2) odpowiadają za terminowe, merytorycznie właściwe i zgodne z przepisami prawa realizowanie zadań i obowiązków służbowych,
- 3) przestrzegają ustalonych zasad organizacji pracy, porządku i dyscypliny pracy,
- 4) zobowiązane są do przestrzegania tajemnicy określonej w odrębnych przepisach, jak również ochrony danych osobowych zgodnie z obowiązującymi przepisami prawa.

Rozdział 3.

Organizacja i zasady pracy domu

§ 10. 1. Dom zaspokaja niezbędne potrzeby podopiecznych zgodnie z rozporządzeniem Ministra Pracy i Polityki Społecznej w sprawie instytucjonalnej pieczy zastępczej oraz obowiązującymi standardami wychowania i opieki.

2. Dom współpracuje z rodziną dziecka poprzez umożliwienie dzieciom regularnych, osobistych i bezpośrednich kontaktów z rodzicami oraz innymi osobami bliskimi, z wyjątkiem przypadków, w których sąd zakazał lub ograniczył ich prawo do osobistych kontaktów z dziećmi.

3. Dom współpracuje w zakresie wykonywanych zadań, z sądem, powiatowym centrum pomocy rodzinie, rodziną, asystentem rodziny, organizatorem rodzinnej pieczy zastępczej oraz z innymi osobami i instytucjami, które podejmują się wspierania działań wychowawczych placówki opiekuńczo-wychowawczej, w szczególności w zakresie przygotowywania dziecka do samodzielnego życia, jeżeli te osoby uzyskają akceptację dyrektora placówki opiekuńczo-wychowawczej oraz pozytywną opinię organizatora rodzinnej pieczy zastępczej.

4. Dom prowadzi dokumentację zgodnie z ustawą o wspieraniu rodziny i systemie pieczy zastępczej oraz rozporządzeniem Ministra Pracy i Polityki Społecznej w sprawie instytucjonalnej pieczy zastępczej.

§ 11. 1. Praca z dzieckiem odbywa się w oparciu o realizację planu pomocy dziecku.

2. Dzieci przebywające w Domu mogą tworzyć samorząd, którego organizację i zasady określa uchwalony przez nie regulamin.

§ 12. 1. W Domu umieszczane są dzieci powyżej 10 roku życia, wymagające szczególnej opieki lub mające trudności w przystosowaniu się do życia w rodzinie.

2. Umieszczenie dziecka poniżej 10 roku życia w Domu jest możliwe w przypadku, gdy w danej placówce opiekuńczo-wychowawczej umieszczona jest matka lub ojciec tego dziecka oraz w innych wyjątkowych przypadkach, szczególnie gdy przemawia za tym stan zdrowia dziecka lub dotyczy to rodzeństwa.

3. W Domu można umieścić w tym samym czasie, łącznie nie więcej niż 14 dzieci oraz osób, które osiągnęły pełnoletność przebywając w pieczy zastępczej, z zastrzeżeniem ust. 4.

4. W przypadku gdy umieszczone w Domu dziecko lub osoba, która osiągnęła pełnoletność przebywając w pieczy zastępczej, zostały umieszczone w:

- 1) domu pomocy społecznej,
- 2) specjalnym ośrodku szkolno-wychowawczym,
- 3) młodzieżowym ośrodku wychowawczym,
- 4) młodzieżowym ośrodku socjoterapii zapewniającym całodobową opiekę,
- 5) specjalnym ośrodku wychowawczym,
- 6) hospicjum stacjonarnym,
- 7) oddziale medycyny paliatywnej,
- 8) areszcie śledczym,
- 9) schronisku dla nieletnich,
- 10) zakładzie karnym,
- 11) zakładzie poprawczym

- Dyrektor może, pomimo przekroczenia dopuszczalnej liczby dzieci w Domu, za zezwoleniem wojewody, przyjąć kolejne dziecko.

5. Dom zapewnia możliwość przyjmowania dzieci przez całą dobę.

6. Pobyt dziecka w Domu jest odpłatny.

7. Osoba, która osiągnęła pełnoletność przebywając w Domu, może przebywać w nim za zgodą Dyrektora, nie dłużej jednak niż do ukończenia 25. roku życia, jeżeli:

- 1) uczy się w szkole, studiuje na uczelni, odbywa przygotowanie zawodowe u pracodawcy;
lub
- 2) legitymuje się orzeczeniem o znacznym lub umiarkowanym stopniu niepełnosprawności i uczy się: w szkole, na kursach, studiuje na uczelni, jeśli ich ukończenie jest zgodne z indywidualnym programem usamodzielnienia, odbywa przygotowanie zawodowe u pracodawcy.

§ 13. 1. W Domu powołuje się zespół do spraw okresowej oceny sytuacji dziecka zwany dalej „zespołem”.

2. W skład zespołu wchodzi:

- 1) Dyrektor lub wyznaczona przez niego osoba,
- 2) Psycholog,
- 3) Pedagog,
- 4) Pracownik socjalny,
- 5) Lekarz i pielęgniarka, w miarę indywidualnych potrzeb dziecka,

- 6) Wychowawcy bezpośrednio kierujący procesem wychowawczym dzieci,
- 7) Przedstawiciel organizatora rodzinnej pieczy zastępczej,
- 8) Rodzice dziecka, z wyjątkiem rodziców pozbawionych praw rodzicielskich,
- 9) Inne osoby, w szczególności asystent rodziny prowadzący pracę z rodziną dziecka oraz przedstawiciel ośrodka adopcyjnego.

3. Na posiedzenia zespołu mogą być zapraszane osoby bliskie dziecku, przedstawiciele Sądu Rodzinnego, Miejskiego Ośrodka Pomocy Społecznej, Policji, jednostek Ochrony Zdrowia, instytucji oświatowych oraz organizacji społecznych statutowo zajmujących się problematyką rodziny i dziecka.

4. Do zadań zespołu należy:

- 1) ustalenia aktualnej sytuacji rodzinnej dziecka,
- 2) analiza stosowanych metod pracy z dzieckiem i rodziną,
- 3) modyfikowanie planu pomocy dziecku w zależności od potrzeb,
- 4) ocena stanu zdrowia dziecka i jego aktualnych potrzeb,
- 5) monitorowanie procedur adopcyjnych dzieci z uregulowaną sytuacją prawną umożliwiającą przysposobienie,
- 6) ocena możliwości powrotu dziecka do rodziny lub umieszczenia go w rodzinnej pieczy zastępczej,
- 7) informowanie sądu o potrzebie umieszczenia dziecka w placówce działającej na podstawie przepisów o systemie oświaty, działalności leczniczej lub pomocy społecznej.

5. Zespół dokonuje okresowej oceny sytuacji dziecka w miarę potrzeb, nie rzadziej niż co pół roku, a w przypadku dziecka poniżej 3 lat nie rzadziej niż co trzy miesiące.

6. Po dokonaniu okresowej oceny sytuacji dziecka zespół formułuje na piśmie wniosek dotyczący zasadności dalszego pobytu dziecka w placówce i przesyła go do sądu.

§ 14. 1. Wychowankowie przebywający w Domu mają prawo do:

- 1) zaznajomienia się z niniejszym regulaminem oraz innymi regulaminami określającymi zasady pobytu w placówce,
- 2) dostępu do zajęć wychowawczych, kompensacyjnych, terapeutycznych i rewalidacyjnych o ile są wskazane,
- 3) dostępu do nauki w szkołach poza placówką lub w systemie nauczania indywidualnego,
- 4) pomocy w nauce, a w szczególności przy odrabianiu zadań domowych oraz w miarę potrzeb przez udział w zajęciach wyrównawczych,
- 5) rozwoju uzdolnień, zainteresowań, indywidualności, zabawy i wypoczynku,
- 6) uczestnictwa w zajęciach pozalekcyjnych i rekreacyjno-sportowych,
- 7) swobody wyznaniowej i udziału w praktykach religijnych zgodnych z wolą opiekunów prawnych i potrzebami dziecka,
- 8) dostępu do opieki zdrowotnej oraz zaopatrzenia w leki,
- 9) wyżywienia dostosowanego do potrzeb rozwojowych oraz dostępu przez całą dobę do podstawowych produktów żywnościowych i napojów,
- 10) wyposażenia w podstawową odzież, obuwie i bieliznę oraz inne przedmioty osobistego użytku, stosownie do wieku i indywidualnych potrzeb oraz w środki higieny osobistej,
- 11) wyposażenia w zabawki odpowiednie do wieku rozwojowego,
- 12) zaopatrzenia w podręczniki, pomoce i przybory szkolne,
- 13) opłaty w bursie lub internacie, jeżeli dziecko uczy się poza miejscowością, w której znajduje się placówka całodobowa,
- 14) pokrycia kosztów przejazdu do i z miejsca uzasadnionego pobytu poza placówką,

15) życzliwego, podmiotowego traktowania sprzyjającego poczuciu godności i wartości osobowej, a w szczególności:

- a) rozmów i porad w sprawach osobistych z wychowawcą, psychologiem, pedagogiem, terapeutą i dyrektorem,
- b) kontaktów listownych i osobistych z rodziną,
- c) dostępu do informacji jego dotyczących,
- d) zapewnienia warunków bezpieczeństwa oraz stabilnego środowiska wychowawczego,
- e) ochrony przez poniżającym traktowaniem i karaniem,
- f) udziału w pracy samorządu wychowanków,
- g) wyrażania opinii w sprawach jego dotyczących,
- h) udziału w zespole do spraw okresowej oceny sytuacji dziecka w części jego dotyczącej,
- i) korzystania z wyposażenia i pomieszczeń placówki,
- j) miesięcznie określonej kwoty pieniężnej do własnego dysponowania,
- k) pomocy w przygotowywaniu do samodzielnego życia.

2. Wychowankowie przebywający w Domu mają obowiązek:

- 1) aktywnego uczestnictwa w procesie kształcenia i wychowania,
- 2) poszerzania swoich zainteresowań i umiejętności,
- 3) szanowania przedmiotów osobistego użytku, przyborów szkolnych oraz wszelkich urządzeń wyposażenia Domu,
- 4) dbania o swoje zdrowie,
- 5) dbania o higienę osobistą i czystość zajmowanych pomieszczeń,
- 6) przestrzegania zasad kultury, współżycia społecznego, a w szczególności:
 - a) odnoszenia się z poszanowaniem i kulturą do pracowników Domu i jego współmieszkańców,
 - b) wprowadzania atmosfery życzliwości i wzajemnej pomocy wśród zamieszkujących dzieci,
 - c) ponoszenia odpowiedzialności za własne postępowanie
- 7) przestrzegania zasad bezpieczeństwa,
- 8) niestosowania wobec innych wychowanków przemocy fizycznej i psychicznej,
- 9) przestrzegania reguł i zasad zawartych w niniejszym regulaminie oraz innych regulaminach obowiązujących w Domu.

3. Szczegółowe prawa i obowiązki dzieci przebywających w Domu oraz wyróżnienia, nagrody i upomnienia regulują odrębne regulaminy wewnętrzne.

Rozdział 4.

Mienie i gospodarka finansowa

§ 15. 1. Podstawą gospodarki finansowej Domu jest roczny plan dochodów i wydatków, zwany planem finansowym.

2. Dom posiada wyodrębniony rachunek bankowy.

3. Dyrektor odpowiada za gospodarkę finansową Domu.

4. Mienie Domu jest mieniem Miasta Wałbrzych i może być wykorzystywane dla potrzeb związanych z działalnością Domu.

§ 16. Działalność Domu finansowana jest :

- 1) ze środków własnych Miasta,
- 2) z dotacji celowych budżetu państwa,

3) z innych źródeł.

Rozdział 5. Postanowienia końcowe

§ 17. 1. W sprawach nieuregulowanych niniejszym Regulaminem mają zastosowanie przepisy regulujące działalność jednostek budżetowych.

2. Zmiany w niniejszym Regulaminie mogą być dokonywane w trybie właściwym dla jego przyjęcia.

Załącznik Nr 11 do zarządzenia Nr 477/2021
Prezydenta Miasta Wałbrzycha
z dnia 11 sierpnia 2021 r.

Regulamin organizacyjny placówki opiekuńczo-wychowawczej pn. „Dom Dziesiątka” z siedzibą w Wałbrzychu

Rozdział 1.

Postanowienia ogólne

§ 1. Regulamin organizacyjny zwany dalej Regulaminem ustala organizację, zasady funkcjonowania, a także specyfikę i zakres sprawowanej opieki w placówce opiekuńczo-wychowawczej „Dom Dziesiątka” w Wałbrzychu.

§ 2. 1. Placówka opiekuńczo-wychowawcza „Dom Dziesiątka”, zwana dalej Domem, jest jednostką organizacyjną Wałbrzycha - miasta na prawach powiatu, utworzoną na podstawie uchwały Nr XXXVII/425/21 Rady Miejskiej Wałbrzycha z dnia 17 czerwca 2021 roku w sprawie utworzenia i nadania statutów placówkom opiekuńczo-wychowawczym w Wałbrzychu.

2. Placówka opiekuńczo-wychowawcza „Dom Dziesiątka”, działa w oparciu o następujące akty prawne:

- 1) ustawę z dnia 9 czerwca 2011 roku o wspieraniu rodziny i systemie pieczy zastępczej (Dz.U. z 2020r. poz. 821 z późn. zm.)
- 2) ustawę z dnia 5 czerwca 1998 roku o samorządzie powiatowym (Dz.U. z 2020r. poz. 920 z późn. zm.)
- 3) ustawę z dnia 27 sierpnia 2009 roku o finansach publicznych (Dz.U. z 2021r. poz. 305)
- 4) rozporządzenie Ministra Pracy i Polityki Społecznej z dnia 22 grudnia 2011 roku w sprawie instytucjonalnej pieczy zastępczej (Dz.U. z 2011r. Nr 292, poz. 1720)
- 5) uchwałę Nr XXXVII/425/21 Rady Miejskiej Wałbrzycha z dnia 17 czerwca 2021r. w sprawie utworzenia i nadania statutów placówkom opiekuńczo – wychowawczym w Wałbrzychu.

§ 3. 1. Regulamin organizacyjny określa zadania i organizację placówki opiekuńczo – wychowawczej „Dom Dziesiątka”.

2. Użyte w Regulaminie Organizacyjnym określenia oznaczają:

- 1) Dyrektor – Dyrektora placówki opiekuńczo-wychowawczej „Dom Dziesiątka” w Wałbrzychu.
- 2) Regulamin – niniejszy regulamin organizacyjny.
- 3) Dom - placówkę opiekuńczo-wychowawczą „Dom Dziesiątka”.

§ 4. 1. Siedziba Domu mieści się w Wałbrzychu przy ul. Miłej 39.

2. Prezydent Miasta Wałbrzycha może powierzyć wykonywanie niektórych czynności z zakresu nadzoru nad działalnością Placówki, Dyrektorowi Miejskiego Ośrodka Pomocy Społecznej w Wałbrzychu.

3. Kontrolę nad przestrzeganiem standardu opieki i wychowania sprawuje Wojewoda Dolnośląski.

Rozdział 2.

Organizacja Domu

§ 5. 1. Dom jest placówką opiekuńczo-wychowawczą typu socjalizacyjnego przeznaczoną dla nie więcej niż 14 wychowanków.

2. Placówka opiekuńczo-wychowawcza łączy zadania placówki typu socjalizacyjnego i placówki typu interwencyjnego.

3. Dom zapewnia całodobową opiekę oraz wychowanie dzieciom zgodnie z ustawą o wspieraniu rodziny i systemie pieczy zastępczej.

4. Do zadań Domu należy:

- 1) zapewnienie dziecku całodobowej opieki i wychowania oraz zaspokajanie jego niezbędnych potrzeb, w szczególności emocjonalnych, rozwojowych, zdrowotnych, bytowych, społecznych i religijnych;
- 2) realizowanie planu pomocy dziecku przygotowanego we współpracy z asystentem rodziny oraz przedstawicielem podmiotu odpowiedzialnego za pracę z rodziną w gminie;
- 3) umożliwianie kontaktu dziecka z rodzicami i innymi osobami bliskimi, chyba że sąd postanowi inaczej;
- 4) podejmowanie działań w celu powrotu dziecka do rodziny;
- 5) zapewnianie dziecku dostępu do kształcenia dostosowanego do jego wieku i możliwości rozwojowych;
- 6) obejmowanie dziecka działaniami terapeutycznymi;
- 7) zapewnianie korzystania z przysługujących świadczeń zdrowotnych.

5. Pracą Domu kieruje Dyrektor placówki opiekuńczo-wychowawczej „Dom Dziesiątka” w Wałbrzychu, zwany dalej Dyrektorem, przy pomocy wyznaczonego wychowawcy koordynatora.

§ 6. 1. Domem kieruje i reprezentuje go na zewnątrz Dyrektor zatrudniony przez Prezydenta Miasta Wałbrzycha.

2. Dyrektor działa jednoosobowo w ramach udzielonego przez Prezydenta Miasta Wałbrzycha pełnomocnictwa.

3. Dyrektor kieruje i inicjuje kierunki działania, a także nadzoruje pracę Domu oraz podległych mu pracowników.

4. Dyrektor wydaje akty wewnętrzne w formie zarządzeń, regulaminów i instrukcji oraz ustala zakres obowiązków, uprawnień i odpowiedzialności zatrudnionych pracowników.

§ 7. 1. Dyrektor wykonuje zadania według właściwości rzeczowej i miejscowej na podstawie obowiązujących przepisów prawa, uchwał Rady Miejskiej Wałbrzycha i zarządzeń Prezydenta Miasta Wałbrzycha.

2. W ramach nadzoru Dyrektor sprawuje kontrolę nad realizowaniem przez pracowników standardu opieki i wychowania oraz egzekwuje realizację wniosków pokontrolnych.

§ 8. Obsługę ekonomiczno – administracyjną i organizacyjną Domu prowadzi i zapewnia Centrum Obsługi Placówek Opiekuńczo – Wychowawczych w Wałbrzychu z siedzibą przy ul. Asnyka 13 lokal B.

§ 9. 1. Osoby świadczące pracę w Domu:

- 1) wykonują zadania i obowiązki wynikające z ich indywidualnych zakresów czynności,
- 2) odpowiadają za terminowe, merytorycznie właściwe i zgodne z przepisami prawa realizowanie zadań i obowiązków służbowych,
- 3) przestrzegają ustalonych zasad organizacji pracy, porządku i dyscypliny pracy,
- 4) zobowiązane są do zachowania tajemnicy państwowej i służbowej, jak również ochrony danych osobowych zgodnie z obowiązującymi przepisami prawa.

Rozdział 3.

Organizacja i zasady pracy domu

§ 10. 1. Dom zaspokaja niezbędne potrzeby podopiecznych zgodnie z rozporządzeniem Ministra Pracy i Polityki Społecznej w sprawie instytucjonalnej pieczy zastępczej oraz obowiązującymi standardami wychowania i opieki.

2. Dom współpracuje z rodziną dziecka poprzez umożliwienie dzieciom regularnych, osobistych i bezpośrednich kontaktów z rodzicami oraz innymi osobami bliskimi, z wyjątkiem przypadków, w których sąd zakazał lub ograniczył ich prawo do osobistych kontaktów z dziećmi.

3. Dom współpracuje w zakresie wykonywanych zadań, z sądem, powiatowym centrum pomocy rodzinie, rodziną, asystentem rodziny, organizatorem rodzinnej pieczy zastępczej oraz z innymi osobami i instytucjami, które podejmują się wspierania działań wychowawczych placówki opiekuńczo-wychowawczej, w szczególności w zakresie przygotowywania dziecka do samodzielnego życia, jeżeli te osoby uzyskają akceptację dyrektora placówki opiekuńczo-wychowawczej oraz pozytywną opinię organizatora rodzinnej pieczy zastępczej.

4. Dom prowadzi dokumentację zgodnie z ustawą o wspieraniu rodziny i systemie pieczy zastępczej oraz rozporządzeniem Ministra Pracy i Polityki Społecznej w sprawie instytucjonalnej pieczy zastępczej.

§ 11. 1. Praca z dzieckiem odbywa się w oparciu o realizację planu pomocy dziecku.

2. Dzieci przebywające w Domu mogą tworzyć samorząd, którego organizację i zasady określa uchwalony przez nie regulamin.

§ 12. 1. W Domu umieszczane są dzieci powyżej 10 roku życia, wymagające szczególnej opieki lub mające trudności w przystosowaniu się do życia w rodzinie.

2. Umieszczenie dziecka poniżej 10 roku życia w Domu jest możliwe w przypadku, gdy w danej placówce opiekuńczo-wychowawczej umieszczona jest matka lub ojciec tego dziecka oraz w innych wyjątkowych przypadkach, szczególnie gdy przemawia za tym stan zdrowia dziecka lub dotyczy to rodzeństwa.

3. W Domu można umieścić w tym samym czasie, łącznie nie więcej niż 14 dzieci oraz osób, które osiągnęły pełnoletność przebywając w pieczy zastępczej, z zastrzeżeniem ust. 4.

4. W przypadku gdy umieszczone w Domu dziecko lub osoba, która osiągnęła pełnoletność przebywając w pieczy zastępczej, zostały umieszczone w:

- 1) domu pomocy społecznej,
- 2) specjalnym ośrodku szkolno-wychowawczym,
- 3) młodzieżowym ośrodku wychowawczym,
- 4) młodzieżowym ośrodku socjoterapii zapewniającym całodobową opiekę,
- 5) specjalnym ośrodku wychowawczym,
- 6) hospicjum stacjonarnym,
- 7) oddziale medycyny paliatywnej,
- 8) areszcie śledczym,
- 9) schronisku dla nieletnich,
- 10) zakładzie karnym,
- 11) zakładzie poprawczym

- Dyrektor może, pomimo przekroczenia dopuszczalnej liczby dzieci w Domu, za zezwoleniem wojewody, przyjąć kolejne dziecko.

5. Dom zapewnia możliwość przyjmowania dzieci przez całą dobę.

6. Pobyt dziecka w Domu jest odpłatny.

7. Osoba, która osiągnęła pełnoletność przebywając w Domu, może przebywać w nim za zgodą Dyrektora, nie dłużej jednak niż do ukończenia 25. roku życia, jeżeli:

1) uczy się w szkole, studiuje na uczelni, odbywa przygotowanie zawodowe u pracodawcy;

lub

2) legitymuje się orzeczeniem o znacznym lub umiarkowanym stopniu niepełnosprawności i uczy się: w szkole, na kursach, studiuje na uczelni, jeśli ich ukończenie jest zgodne z indywidualnym programem usamodzielnienia, odbywa przygotowanie zawodowe u pracodawcy.

§ 13. 1. W Domu powołuje się zespół do spraw okresowej oceny sytuacji dziecka zwany dalej „zespołem”.

2. W skład zespołu wchodzi:

- 1) Dyrektor lub wyznaczona przez niego osoba,
- 2) Psycholog,
- 3) Pedagog,
- 4) Pracownik socjalny,
- 5) Lekarz i pielęgniarka, w miarę indywidualnych potrzeb dziecka,

- 6) Wychowawcy bezpośrednio kierujący procesem wychowawczym dzieci,
- 7) Przedstawiciel organizatora rodzinnej pieczy zastępczej,
- 8) Rodzice dziecka, z wyjątkiem rodziców pozbawionych praw rodzicielskich,
- 9) Inne osoby, w szczególności asystent rodziny prowadzący pracę z rodziną dziecka oraz przedstawiciel ośrodka adopcyjnego.

3. Na posiedzenia zespołu mogą być zapraszane osoby bliskie dziecku, przedstawiciele Sądu Rodzinnego, Miejskiego Ośrodka Pomocy Społecznej, Policji, jednostek Ochrony Zdrowia, instytucji oświatowych oraz organizacji społecznych statutowo zajmujących się problematyką rodziny i dziecka.

4. Do zadań zespołu należy:

- 1) ustalenia aktualnej sytuacji rodzinnej dziecka,
- 2) analiza stosowanych metod pracy z dzieckiem i rodziną,
- 3) modyfikowanie planu pomocy dziecku w zależności od potrzeb,
- 4) ocena stanu zdrowia dziecka i jego aktualnych potrzeb,
- 5) monitorowanie procedur adopcyjnych dzieci z uregulowaną sytuacją prawną umożliwiającą przysposobienie,
- 6) ocena możliwości powrotu dziecka do rodziny lub umieszczenia go w rodzinnej pieczy zastępczej,
- 7) informowanie sądu o potrzebie umieszczenia dziecka w placówce działającej na podstawie przepisów o systemie oświaty, działalności leczniczej lub pomocy społecznej.

5. Zespół dokonuje okresowej oceny sytuacji dziecka w miarę potrzeb, nie rzadziej niż co pół roku, a w przypadku dziecka poniżej 3 lat nie rzadziej niż co trzy miesiące.

6. Po dokonaniu okresowej oceny sytuacji dziecka zespół formułuje na piśmie wniosek dotyczący zasadności dalszego pobytu dziecka w placówce i przesyła go do sądu.

§ 14. 1. Wychowankowie przebywający w Domu mają prawo do:

- 1) zaznajomienia się z niniejszym regulaminem oraz innymi regulaminami określającymi zasady pobytu w placówce,
- 2) dostępu do zajęć wychowawczych, kompensacyjnych, terapeutycznych i rewalidacyjnych o ile są wskazane,
- 3) dostępu do nauki w szkołach poza placówką lub w systemie nauczania indywidualnego,
- 4) pomocy w nauce, a w szczególności przy odrabianiu zadań domowych oraz w miarę potrzeb przez udział w zajęciach wyrównawczych,
- 5) rozwoju uzdolnień, zainteresowań, indywidualności, zabawy i wypoczynku,
- 6) uczestnictwa w zajęciach pozalekcyjnych i rekreacyjno-sportowych,
- 7) swobody wyznaniowej i udziału w praktykach religijnych zgodnych z wolą opiekunów prawnych i potrzebami dziecka,
- 8) dostępu do opieki zdrowotnej oraz zaopatrzenia w leki,
- 9) wyżywienia dostosowanego do potrzeb rozwojowych oraz dostępu przez całą dobę do podstawowych produktów żywnościowych i napojów,
- 10) wyposażenia w podstawową odzież, obuwie i bieliznę oraz inne przedmioty osobistego użytku, stosownie do wieku i indywidualnych potrzeb oraz w środki higieny osobistej,
- 11) wyposażenia w zabawki odpowiednie do wieku rozwojowego,
- 12) zaopatrzenia w podręczniki, pomoce i przybory szkolne,
- 13) opłaty w bursie lub internacie, jeżeli dziecko uczy się poza miejscowością, w której znajduje się placówka całodobowa,
- 14) pokrycia kosztów przejazdu do i z miejsca uzasadnionego pobytu poza placówką,

- 15) życzliwego, podmiotowego traktowania sprzyjającego poczuciu godności i wartości osobowej, a w szczególności:
- a) rozmów i porad w sprawach osobistych z wychowawcą, psychologiem, pedagogiem, terapeutą i dyrektorem,
 - b) kontaktów listownych i osobistych z rodziną,
 - c) dostępu do informacji jego dotyczących,
 - d) zapewnienia warunków bezpieczeństwa oraz stabilnego środowiska wychowawczego,
 - e) ochrony przez poniżającym traktowaniem i karaniem,
 - f) udziału w pracy samorządu wychowanków,
 - g) wyrażania opinii w sprawach jego dotyczących,
 - h) udziału w zespole do spraw okresowej oceny sytuacji dziecka w części jego dotyczącej,
 - i) korzystania z wyposażenia i pomieszczeń placówki,
 - j) miesięcznie określonej kwoty pieniężnej do własnego dysponowania,
 - k) pomocy w przygotowywaniu do samodzielnego życia.

2. Wychowankowie przebywający w Domu mają obowiązek:

- 1) aktywnego uczestnictwa w procesie kształcenia i wychowania,
- 2) poszerzania swoich zainteresowań i umiejętności,
- 3) szanowania przedmiotów osobistego użytku, przyborów szkolnych oraz wszelkich urządzeń wyposażenia Domu,
- 4) dbania o swoje zdrowie,
- 5) dbania o higienę osobistą i czystość zajmowanych pomieszczeń,
- 6) przestrzegania zasad kultury, współżycia społecznego, a w szczególności:
 - a) odnoszenia się z poszanowaniem i kulturą do pracowników Domu i jego współmieszkańców,
 - b) wprowadzania atmosfery życzliwości i wzajemnej pomocy wśród zamieszkujących dzieci,
 - c) ponoszenia odpowiedzialności za własne postępowanie
- 7) przestrzeganie zasad bezpieczeństwa,
- 8) niestosowania wobec innych wychowanków przemocy fizycznej i psychicznej,
- 9) przestrzegania reguł i zasad zawartych w niniejszym regulaminie oraz innych regulaminach obowiązujących w Domu.

3. Szczegółowe prawa i obowiązki dzieci przebywających w Domu oraz wyróżnienia, nagrody i upomnienia regulują odrębne regulaminy wewnętrzne.

Rozdział 4.

Mienie i gospodarka finansowa

§ 15. 1. Podstawą gospodarki finansowej Domu jest roczny plan dochodów i wydatków, zwany planem finansowym.

2. Dom posiada wyodrębniony rachunek bankowy.

3. Dyrektor odpowiada za gospodarkę finansową Domu.

4. Mienie Domu jest mieniem Miasta Wałbrzych i może być wykorzystywane dla potrzeb związanych z działalnością Domu.

§ 16. Działalność Domu finansowana jest :

- 1) ze środków własnych Miasta,
- 2) z dotacji celowych budżetu państwa,

3) z innych źródeł.

Rozdział 5. Postanowienia końcowe

§ 17. 1. W sprawach nieuregulowanych niniejszym Regulaminem mają zastosowanie przepisy regulujące działalność jednostek budżetowych.

2. Zmiany w niniejszym Regulaminie mogą być dokonywane w trybie właściwym dla jego przyjęcia.