

ZARZĄDZENIE Nr 1162/2014
Szefa Obrony Cywilnej Miasta - Prezydenta Miasta Wałbrzycha
z dnia 30 grudnia 2014 r.

**w sprawie organizacji i funkcjonowania systemu wczesnego ostrzegania o zagrożeniach
oraz systemu wykrywania i alarmowania na terenie miasta Wałbrzycha**

Na podstawie art. 17 ust. 6 i 7 ustawy z dnia 21 listopada 1967 r. o powszechnym obowiązku obrony Rzeczypospolitej Polskiej (Dz. U. z 2012 r. poz. 461 z późn. zm.), art. 20 ust. 1 pkt. 3 ustawy z dnia 26 kwietnia 2007 r. o zarządzaniu kryzysowym (Dz. U. z 2013 r. poz. 1166), § 3 pkt. 6 rozporządzenia Rady Ministrów z dnia 25 czerwca 2002 r. w sprawie szczegółowego zakresu działania Szefa Obrony Cywilnej Kraju, szefów obrony cywilnej województw, powiatów i gmin (Dz. U. Nr 96, poz. 850), § 8 pkt. 3 Rozporządzenia Rady Ministrów z dnia 7 stycznia 2013 r. w sprawie systemów wykrywania skażeń i powiadamiania o ich wystąpieniu oraz właściwości organów w tych sprawach (Dz. U. z 2013 r. poz. 96) oraz § 12 Zarządzenia Nr 11 Wojewody Dolnośląskiego z dnia 20 stycznia 2011 r. w sprawie przygotowania i zapewnienia działania wojewódzkiego systemu wczesnego ostrzegania o zagrożeniach oraz wojewódzkiego systemu wykrywania i alarmowania zarządza się, co następuje:

§1

W celu zapewnienia uzyskania informacji o zagrożeniach oraz ostrzegania i alarmowania ludności w sytuacji ich wystąpienia, tworzy się na terenie miasta Wałbrzycha:

- 1) system wczesnego ostrzegania (SWO) – funkcjonujący w czasie pokoju,
- 2) system wykrywania i alarmowania (SWA) – działający w przypadku wprowadzenia stanu kryzysu i w czasie wojny.

§2

W skład SWO i SWA wchodzi:

- 1) Biuro Bezpieczeństwa i Zarządzania Kryzysowego Urzędu Miejskiego w Wałbrzychu,
- 2) Straż Miejska w Wałbrzychu,
- 3) Komenda Miejska Państwowej Straży Pożarnej w Wałbrzychu,
- 4) Komenda Miejska Policji w Wałbrzychu,
- 5) Pogotowie Ratunkowe w Wałbrzychu,
- 6) Powiatowa Stacja Sanitarno-Epidemiologiczna w Wałbrzychu,
- 7) Powiatowy Inspektorat Weterynarii w Wałbrzychu,
- 8) Wojewódzki Inspektorat Ochrony Środowiska Delegatura w Wałbrzychu,
- 9) Zarząd Dróg Komunikacji i Utrzymania Miasta w Wałbrzychu,
- 10) Polskie Koleje Państwowe Polskie Linie Kolejowe Zakład Linii Kolejowych w Wałbrzychu,
- 11) nadawcy programów telewizyjnych i radiowych,
- 12) zakłady pracy z terenu miasta wykorzystujące toksyczne środki przemysłowe,
- 13) Nadleśnictwo Wałbrzych,
- 14) Nadleśnictwo Świdnica,
- 15) Tauron Dystrybucja S.A. Oddział w Wałbrzychu,
- 16) Polska Spółka Gazownictwa Sp. z o.o. Zakład w Wałbrzychu,
- 17) Wałbrzyskie Przedsiębiorstwo Wodociągów i Kanalizacji Sp. z o.o. w Wałbrzychu,
- 18) Przedsiębiorstwo Energetyki Ciepłej S.A. w Wałbrzychu,
- 19) Biuro Edukacji i Wychowania Urzędu Miejskiego w Wałbrzychu,
- 20) Biuro Infrastruktury i Nieruchomości Urzędu Miejskiego w Wałbrzychu,
- 21) Miejski Zakład Usług Komunalnych Sp. z o.o. w Wałbrzychu,
- 22) Miejski Zarząd Budynków Sp. z o.o. w Wałbrzychu,

- 23) spółdzielnie mieszkaniowe, administratorzy budynków mieszkalnych z terenu miasta,
- 24) podmioty posiadające syreny alarmowe włączone do Systemu Powszechnego Ostrzegania i Alarmowania.

§3

Głównymi celami SWO są:

- 1) zbieranie i weryfikacja oraz wstępna ocena i analiza informacji o możliwości wystąpienia zagrożenia dla życia i zdrowia ludzi oraz zagrożeń środowiska;
- 2) pozyskiwanie informacji co do rodzaju, miejsca i skali zaistniałych zagrożeń oraz skażeń;
- 3) ostrzeganie i alarmowanie ludności o zbliżających się zagrożeniach.

§4

Włączenie jednostek i instytucji do SWO nie zmienia ich służbowego podporządkowania i zakresu realizowanych zadań.

§5

Do głównych zadań realizowanych przez systemy należy:

- 1) wykrywanie, rozpoznanie i monitorowanie zagrożeń;
- 2) powiadamianie Wojewódzkiego Centrum Zarządzania Kryzysowego we Wrocławiu o zdarzeniach, które miały miejsce na terenie miasta, a dotyczyły:
 - awarii chemicznych,
 - wypadków komunikacyjnych w wyniku których powstało zagrożenie uwolnienia się toksycznych środków przemysłowych
 - zdarzeń radiacyjnych,
 - skażeń biologicznych i bakteriologicznych,
 - poważnych awarii powodujących zagrożenie dla środowiska,
 - aktów terroryzmu,
 - katastrof technicznych;
- 3) ostrzeganie i alarmowanie ludności o zaistniałych zagrożeniach poprzez przekazywanie ustalonych sygnałów i komunikatów – przy pomocy lokalnych rozgłośni radiowych oraz telewizji kablowych, systemu SI SMS, elektrycznych syren alarmowych włączonych do systemu SPOiAl ludności oraz zestawów głośnomówiących zamontowanych na pojazdach Policji i Straży Miejskiej;
- 4) informowanie ludności o zasadach zachowania się przed i w trakcie wystąpienia zagrożeń;
- 5) zapewnienie obiegu informacji za pośrednictwem dostępnych środków łączności z jednostkami organizacyjnymi Gminy biorącymi udział w działaniach ratowniczych oraz z sąsiadującymi jednostkami samorządu terytorialnego;
- 6) opracowywanie ocen eksperckich stanu zagrożenia i przygotowywanie zaleceń postępowania ochronnego;
- 7) uruchamianie działań interwencyjnych;
- 8) realizacja poleceń koordynacyjnych przekazywanych z Wojewódzkiego Centrum Zarządzania Kryzysowego we Wrocławiu.

§6

Jednostki i instytucje wchodzące w skład Systemu Wczesnego Ostrzegania (SWO) zobowiązuje się do wzajemnej wymiany informacji, mających bezpośredni i pośredni związek z wystąpieniem zagrożeń dla ludności lub środowiska.

§7

Za przygotowanie elementów organizacyjnych przedmiotowych systemów – realizacji zadań o których mowa w § 4, odpowiedzialne są w zakresie swoich kompetencji organy i jednostki organizacyjne je tworzące, a w szczególności:

- 1) działania planistyczne, organizacyjne i szkoleniowe dotyczące:
 - aktualizacji danych o potencjalnych źródłach zagrożeń;
 - doskonalenia procedur podnoszenia gotowości elementów organizacyjnych systemów – stosownie do poziomu zagrożeń;
 - doskonalenie sposobów i procedur współdziałania w zakresie monitoringu, prognozowania, rozpoznania i oceny sytuacji zagrożeń;
 - organizacji łączności oraz wymiany informacji o zagrożeniach w warunkach pokoju lub w stanach nadzwyczajnych.
- 2) organizowanie szkoleń i doskonalenie osób funkcyjnych w zakresie wiedzy o źródłach zagrożeń, systemów ochrony przed zagrożeniami, sposobów i metodyki dokonywania pomiarów, oceny sytuacji, usuwania skutków oraz prawnych rozwiązań ochrony przed zagrożeniami.
- 3) organizowanie oraz prowadzenie ćwiczeń i treningów sprawdzających i doskonalających funkcjonowanie tych systemów oraz udziału w takich ćwiczeniach i treningach.

§8

1. Rozwinięcie elementów organizacyjnych systemu wykrywania i alarmowania (SWA) na terenie miasta, następuje w przypadku wprowadzenia stanu wojennego i wyjątkowego oraz w celu przeprowadzenia ćwiczeń i treningów sprawdzających i doskonalających funkcjonowanie systemu przez:
 - Wojewodę Dolnośląskiego – Szefa Obrony Cywilnej Województwa – na terenie, co najmniej dwóch powiatów lub na obszarze całego województwa,
 - Prezydenta Miasta Wałbrzycha – Szefa Obrony Cywilnej Miasta – na terenie miasta Wałbrzycha.
2. Wykorzystanie sygnałów alarmowych i komunikatów ostrzegawczych w ramach treningów i ćwiczeń systemów, możliwe jest po ogłoszeniu tego faktu z 24 godzinnym wyprzedzeniem w lokalnych środkach masowego przekazu. Ogłoszenie powinno zawierać informację o czasie, zakresie i zasięgu terytorialnym przeprowadzonego treningu i ćwiczenia.

§9

Wykonanie zarządzenia oraz nadzór nad przygotowaniem systemów do realizacji zadań, wykonanie dokumentów normujących organizację systemów oraz organizację treningów i ćwiczeń, powierzam Kierownikowi Biura Bezpieczeństwa i Zarządzania Kryzysowego Urzędu Miejskiego w Wałbrzychu.

§10

Schemat organizacyjny Systemu Wczesnego Ostrzegania (SWO) oraz Systemu Wykrywania i Alarmowania (SWA) miasta Wałbrzycha określa Załącznik nr 1 do Zarządzenia.


§11


Traci moc Zarządzenie Nr 1061/2011 Szefa Obrony Cywilnej Miasta – Prezydenta Miasta Wałbrzycha z dnia 26 sierpnia 2011 roku w sprawie organizacji i funkcjonowania systemu wczesnego ostrzegania o zagrożeniach oraz systemu wykrywania i alarmowania na terenie miasta Wałbrzycha.

§12

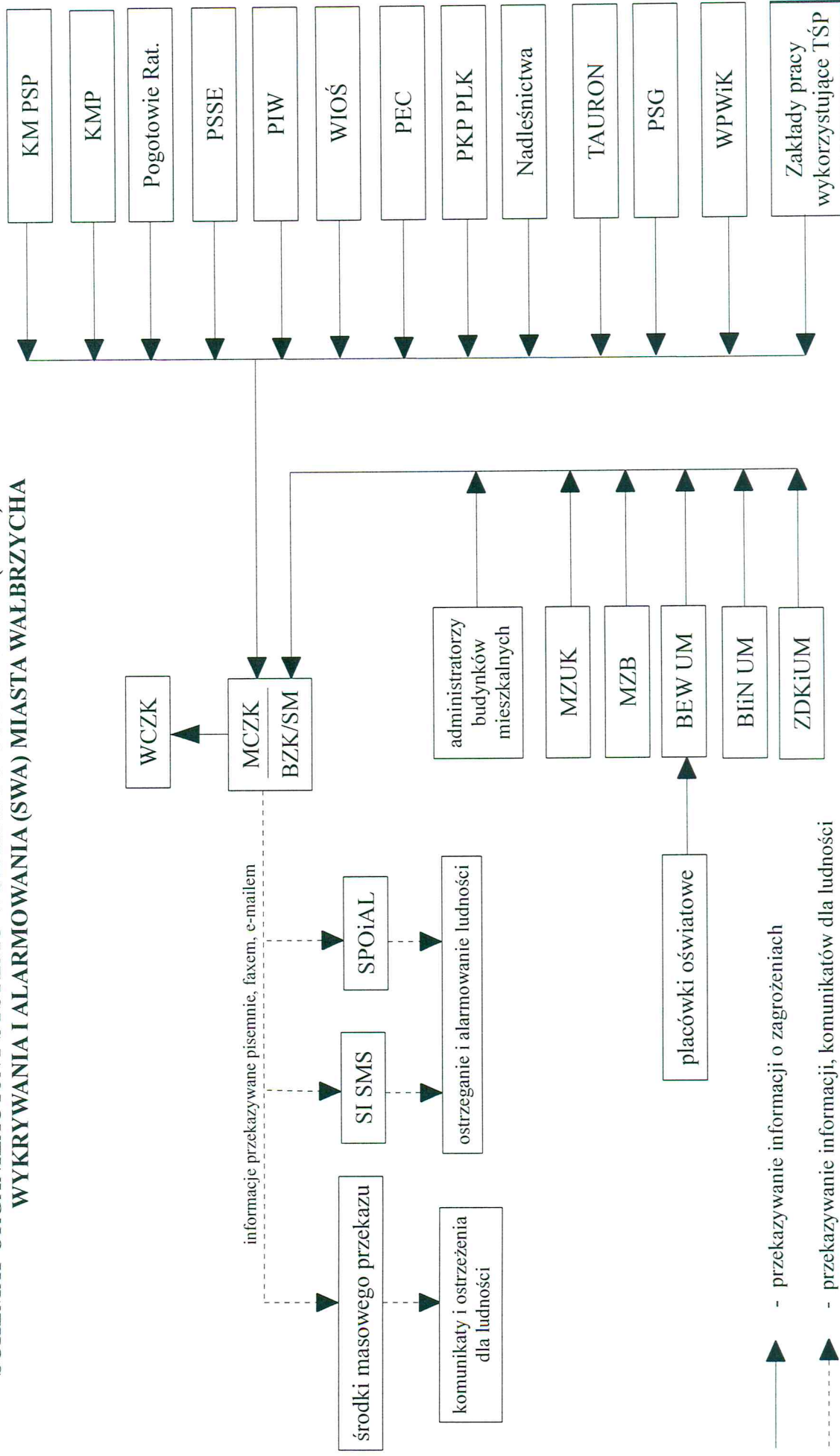
Zarządzenie wchodzi w życie w dniu podpisania i podlega ogłoszeniu w Biuletynie Informacji Publicznej Urzędu Miejskiego w Wałbrzychu.


Z upoważnienia Prezydenta
Zygmunt Nowaczyk
Zastępca Prezydenta Miasta Wałbrzycha


KIEROWNIK
Biura Bezpieczeństwa
i Zarządzania Kryzysowego
Wiesław Jasa

RADCA PRAWNY

Justyna Woźniak
WŁ 379

SCHEMAT ORGANIZACYJNY SYSTEMU WCZESNEGO OSTRZEGANIA (SWO) ORAZ SYSTEMU WYKRYWANIA I ALARMOWANIA (SWA) MIASTA WAŁBRZYCHA



Zapowiadania Prezydenta
Zygmunt Nowaczyński
Naczelnik Miasta Wałbrzycha
Zastępca Prezydenta Miasta Wałbrzycha