



# Raport o stanie gminy Wałbrzych za rok 2019

## BEZPIECZEŃSTWO NA TERENIE MIASTA

## SPIS TREŚCI

1	DZIAŁANIA KOMENDY MIEJSKIEJ POLICJI W WAŁBRZYCHU .....	3
1.1	Szczegółowy podział wybranych zdarzeń kryminalnych na terenie miasta .....	3
1.2	Zatrzymania na gorącym uczynku .....	3
1.3	Interwencje.....	4
1.4	Profilaktyka.....	4
1.5	Działania Wydziału Ruchu Drogowego.....	5
1.6	Krajowa Mapa Zagrożeń Bezpieczeństwa .....	7
2	DZIAŁALNOŚĆ STRAŻY MIEJSKIEJ.....	8
2.1	Interwencje.....	8
2.2	Czystość i porządek.....	8
2.3	Zagrożenia związane z nielegalnym wydobywaniem węgla.....	9
2.4	Działalność profilaktyczno-edukacyjna .....	10
2.5	Eko Patrol.....	11
3	INTELIGENTNE SYSTEMY TRANSPORTOWE (ITS).....	11
3.1	Centrum Sterowania Ruchem i Monitoringu Wizyjnego, Aplikacja Centralna oraz sieć transmisji danych 12	
3.2	System Zarządzania Ruchem .....	15
3.3	System Detekcji Parkingowej .....	17
3.4	System Zarządzania Transportem Publicznym .....	18
3.5	System Dynamicznej Informacji Przystankowej .....	18
3.6	Portal internetowy.....	19
3.7	System Monitoringu Wizyjnego .....	20
3.8	System Sterowania Oświetleniem Miejskim .....	21
3.9	Efekty działania systemu w pierwszym roku funkcjonowania .....	22
4	DZIAŁANIA STRAŻY POŻARNEJ.....	22

5	DZIAŁANIA POWIATOWEGO INSPEKTORA SANITARNEGO.....	24
5.1	Zaopatrzenie w wodę do spożycia.....	25
5.2	Stan sanitarny miasta .....	25
5.3	Zagrożenia środowiska pracy .....	25
5.4	Środki zastępcze .....	25
5.5	Placówki nauczania i wychowania.....	25
5.6	Zakłady produkcji żywności, żywienia i obrotu środkami spożywczymi .....	26
5.7	Podmioty lecznicze .....	26
5.8	Stan sanitarny obiektów wczasowo-turystycznych.....	26
5.9	Stan sanitarno-techniczny innych obiektów użyteczności publicznej.....	26
5.10	Działalność PIS w zakresie oświaty zdrowotnej i promocji zdrowia.....	27
6	OCHRONA PRZED POWODZIĄ .....	27

## 1 DZIAŁANIA KOMENDY MIEJSKIEJ POLICJI W WAŁBRZYCHU

Głównymi priorytetami działań Komendy Miejskiej Policji w Wałbrzychu w 2019 r., które miały przyczynić się do poprawy bezpieczeństwa na terenie miasta były:

- ograniczenie dynamiki przestępczości,
- zwiększenie skuteczności w zatrzymaniu przestępców na gorącym uczynku,
- poprawa i utrzymanie bezpieczeństwa w ruchu drogowym,
- podejmowanie działań w celu usprawnienia skuteczności działań Policji.

W 2019 r. na terenie Wałbrzycha odnotowano wzrost zdarzeń kryminalnych w porównaniu do 2018 r. (wzrost o 98 zdarzeń).

**Tabela 1. Zdarzenia kryminalne na terenie miasta.**

	2018 r.	2019 r.
WAŁBRZYCH	2300	2398

### 1.1 SZCZEGÓŁOWY PODZIAŁ WYBRANYCH ZDARZEŃ KRYMINALNYCH NA TERENIE MIASTA

**Tabela 2. Podział wybranych zdarzeń kryminalnych.**

Rodzaj zdarzenia	2018 r.	2019 r.
ROZBÓJ	51	31
KRADZIEŻ	368	411
BÓJKA I POBICIE	14	26
WŁAMANIE	303	329
USZKODZENIE CIAŁA	35	32
ZNISZCZENIE MIENIA	100	81
RAZEM	871	910

### 1.2 ZATRZYMANIA NA GORĄCYM UCZYNKU

W 2019 r. funkcjonariusze KMP w Wałbrzychu pełniący służbę na terenie miasta, realizując zadania dotyczące poprawy skuteczności ścigania sprawców, zatrzymali na gorącym uczynku 1375 sprawców, co jest znaczącym wzrostem w stosunku do roku 2018.

**Tabela 3. Zatrzymania sprawców na gorącym uczynku.**

	2018 r.	2019 r.
WAŁBRZYCH	1190	1375

**Tabela 4. Zatrzymania sprawców na gorącym uczynku w kategoriach wybranych przestępstw.**

Rodzaj zdarzenia	2018 r.	2019 r.
ROZBÓJ	23	11
KRADZIEŻ	83	164
BÓJKA i POBICIE	9	12
WŁAMANIE	33	35
USZKODZENIE CIAŁA	14	14
ZNISZCZENIE MIENIA	21	21
<b>RAZEM</b>	<b>183</b>	<b>257</b>

### 1.3 INTERWENCJE

W 2019 r. funkcjonariusze KMP w Wałbrzychu przeprowadzili na terenie Wałbrzycha 25 292 interwencji zgłoszonych do organów Policji.

Średnio dziennie funkcjonariusze interweniowali ok. 69 razy.

### 1.4 PROFILAKTYKA

Funkcjonariusze Wydziału Prewencji KMP w Wałbrzychu w celu podniesienia bezpieczeństwa mieszkańców miasta prowadzili szereg cyklicznych działań oraz szkoleń skierowanych do społeczeństwa, w celu ciągłego uświadamiania o zagrożeniach.

**Tabela 5. Programy profilaktyczne realizowane w 2019 r.**

Czas realizacji	Cel	Dane wskaźnikowe
01.01.2019 r.- 31.12.2019 r.	Zapoznanie dzieci i młodzieży z odpowiedzialnością prawną osób nieletnich (Ustawa o postępowaniu w sprawach nieletnich, Kodeks Rodzinny i Opiekuńczy, Ustawa o przeciwdziałaniu narkomanii, Ustawa o wychowaniu w trzeźwości i przeciwdziałaniu alkoholizmowi).	Liczba uczestników: 32321
01.01.2019 r.- 31.12.2019 r.	Podniesienie wśród dzieci i młodzieży szkolnej świadomości o zagrożeniach wynikających z uzależnienia od substancji psychoaktywnych, palenia papierosów oraz spożywania alkoholu.	Liczba uczestników: 4613
01.01.2019 r.- 31.12.2019 r.	Zwiększenie wiedzy na temat zagrożeń dzisiejszych czasów – ofiara/ sprawca cyberprzemocy.	Liczba uczestników: 6010
01.01.2019 r.- 31.12.2019 r.	Włączenie do programu innych podmiotów (działających lokalnie instytucji, organizacji, zrzeszeń itp.) działających na rzecz pomocy i wychowania osób małoletnich.	Podczas trwania programu wprowadzono do grona współrealizatorów: <ul style="list-style-type: none"> <li>• SM „Podzamcze”,</li> <li>• Stara Kopalnia CNIŚ,</li> </ul>

Czas realizacji	Cel	Dane wskaźnikowe
		<ul style="list-style-type: none"> <li>• DBP Filia w Wałbrzychu,</li> <li>• Biblioteka „Pod Atlantami”,</li> <li>• ZSP „Energetyk”,</li> <li>• PWSZ.</li> </ul>
01.01.2019 r.- 31.12.2019 r.	Budowanie wizerunku i promowanie działalności Policji w zakresie wychowywania, upowszechniania pozytywnego zachowania i postaw społecznych.	<p>Ilość przeprowadzonych prelekcji dla:</p> <ul style="list-style-type: none"> <li>• uczniów szkół podstawowych: 380 klas,</li> <li>• rodziców i opiekunów prawnych: 25 szkół,</li> <li>• pedagogów i nauczycieli: 178.</li> <li>• Ekologiczny Piknik Rodzinny w parku w dzielnicy Piaskowa Góra.</li> <li>• Festyn Rodzinny w Lubiechowie – ok. 120 osób.</li> <li>• Festyn zorganizowany wspólnie ze Strażą Miejską – ok. 150 osób.</li> <li>• Upublicznienie w mediach informacji o programie „Świadomy Junior”;</li> <li>• Radio RMF MAXX, Radio Wrocław;</li> <li>• prasa: 30 Minut, DB 2010,</li> <li>• Tygodnik Wałbrzyski, Panorama Wałbrzyska;</li> <li>• strony internetowe: KMP Wałbrzych, Wałbrzych dla Was, Wałbrzyszek, Wałbrzych24, Wałbrzych Nasze Miasto, Dziennik Wałbrzych.</li> </ul>

Realizowany był także projekt „Bezpieczny Wałbrzyszanin – bezpieczna szkoła” - wspólne przedsięwzięcie zrealizowane przez uczniów i nauczycieli ZSP „Energetyk” i KMP w Wałbrzychu.

Podczas realizacji tego projektu powstało 5 etiud filmowych o problematyce: handlu ludźmi, skutków jazdy pod wpływem alkoholu, hejtu, poniżania osób niepełnosprawnych, oszustw osób starszych metodą „na wnuczka”.

Policjanci Zespołu Prewencji Kryminalnej KMP do końca 2019 r. zaprezentowali filmy w szkołach podstawowych, średnich oraz w Politechnice Wrocławskiej, w których uczestniczyło 32321 osób. Spotkania takie umożliwiały wymianę poglądów i spostrzeżeń związanych z poruszaną tematyką.

Projekt ten pozwolił zrozumieć uczniom, że każdy z nas jest odpowiedzialny za to co będzie się działo w przyszłości w Wałbrzychu.

## 1.5 DZIAŁANIA WYDZIAŁU RUCHU DROGOWEGO

W zakresie bezpieczeństwa w ruchu drogowym, na terenie miasta Wałbrzycha odnotowano mniej wypadków niż w 2018 r., przy jednoczesnym wzroście ilości kolizji drogowych.

Tabela 6. Zestawienie wypadków i kolizji zaistniałych w Wałbrzychu w porównaniu do 2018 i 2019 r.

	WYPADKI		KOLIZJE	
	2018 r.	2019 r.	2018 r.	2019 r.
Wałbrzych	83	63	1327	1470

Tabela 7. Zestawienie ofiar śmiertelnych i osób rannych na terenie miasta w porównaniu do 2018 i 2019 r.

	OFIARY ŚMIERTELNE		OSOBY RANNE	
	2018 r.	2019 r.	2018 r.	2019 r.
Wałbrzych	3	3	107	74

Do głównych przyczyn wypadków i kolizji drogowych na terenie miasta należą:

- brak poszanowania przepisów ruchu drogowego: nadmierna prędkość, wymuszanie pierwszeństwa przejazdu;
- brak zachowania szczególnej ostrożności;
- nieprawidłowe zawracanie, gwałtowne hamowanie;
- prowadzenie pojazdów w stanie nietrzeźwości;
- prowadzone prace budowlane i związane z nimi zmiany organizacji ruchu drogowego.

Ze strony pieszych uczestników ruchu drogowego główną przyczyną wypadków i kolizji jest wtargnięcie na jezdnię, przekraczanie jezdni w niedozwolonym miejscu oraz przechodzenie na czerwonym świetle.

W 2019 r. wałbrzyska Policja ujawniła i zatrzymała 226 kierujących w stanie nietrzeźwości to jest o 31 sprawców więcej niż w 2018 r.

Ujawniono i zatrzymano także 77 kierujących pojazdami w stanie po użyciu alkoholu to jest o 53 sprawców mniej w porównaniu z 2018 r.

Funkcjonariusze Wydziału Ruchu Drogowego KMP w Wałbrzychu biorą także regularnie udział w organizowanych działaniach mających na celu kontrole stanu trzeźwości kierujących.

W 2019 r. przeprowadzono 82837 kontroli stanu trzeźwości.

Kontrole funkcjonariuszy Wydziału Ruchu Drogowego KMP w Wałbrzychu odbywały się w ramach cyklicznych działań, zarówno krajowych jak i wojewódzkich, mających na celu podniesienie bezpieczeństwa w ruchu drogowym:

- działania krajowe pod nazwą: „Prędkość”, „Kaskadowy pomiar prędkości”, „Alkohol i narkotyki”, „Truck&Bus”; „Pasy”, „Telefony”, „Niechronieni uczestnicy ruchu drogowego”, „Bezpieczny weekend”, „Bezpieczne wakacje/ferie”, „Bezpieczna droga do szkoły”, „Smog”, „Światowy dzień ofiar wypadków”, „Ogólnopolski policyjny dzień odblasków”, „Twoje światła-nasze bezpieczeństwo”;
- działania wojewódzkie pod nazwą: „Trzeźwy poranek”, „Pieszy kontra pojazd”, „Eliminowanie agresywnych zachowań na drodze”;

- działania własne KMP w Wałbrzychu: „Trzeźwy poranek”, „Czerwone światło”, „Bezpieczny przejazd”, „Trzeźwy wieczór”, „Razem na powiaty”, „Motopirat”, „Pieszy kontra rowerzysta”.

Ponadto w zakresie profilaktyki Wydział Ruchu Drogowego KMP w Wałbrzychu, w celu podniesienia bezpieczeństwa na drogach miasta Wałbrzycha prowadzili szereg cyklicznych działań i szkoleń skierowanych do społeczeństwa w celu ciągłego uświadamiania o zagrożeniach i respektowania przepisów w ruchu drogowym tj.:

- prowadzone były egzaminy na kartę rowerową – teoretyczne i praktyczne;
- projekt „Pomagaj ratuj” - organizowany w formie festynów rodzinnych, gdzie funkcjonariusze informowali o sposobach pomocy ofiarom wypadków na miejscu zdarzenia oraz o zasadach ruchu drogowego;
- „Ucz się bezpiecznie żyć” - zorganizowany w formie konkursu dla dzieci w przedszkolach i szkołach;
- „Bezpieczna droga do szkoły”;
- „Bezpieczne wakacje”.

W szkołach odbywają się spotkania z policjantami drogówki, w trakcie których omawiane są tematy bezpiecznego poruszania się po jezdni i poboczu, bezpiecznej drogi do szkoły, zachowania bezpieczeństwa poza szkołą (bezpieczne zabawy), jazda rowerem – przepisy dla rowerzystów, propagowanie odblasków wśród młodzieży.

## 1.6 KRAJOWA MAPA ZAGROZEŃ BEZPIECZEŃSTWA

Od października 2016 r. mieszkańcy Wałbrzycha mają możliwość nanoszenia za pośrednictwem internetu miejsc szczególnie narażonych na popełnianie przestępstw, wykroczeń jak i zagrożeń, które w odczuciu obywateli negatywnie wpływają na ich poczucie bezpieczeństwa, co umożliwia Policji optymalną alokację zasobów sprzętowo-kadrowych.

Na KMZB można nanieść następujące kategorie:

- prewencyjne: akty wandalizmu, osoby bezdomne wymagające pomocy, dzikie wysypiska śmieci, miejsca niebezpieczne, spożywanie alkoholu w miejscach niedozwolonych, żebractwo;
- ruch drogowy: nielegalne rajdy samochodowe, nieprawidłowe parkowanie, przekraczanie dozwolonej prędkości, zła organizacja ruchu drogowego.

W 2019 r. terenie Wałbrzycha na mapę naniesiono 1563 zagrożeń.

Funkcjonariusze Policji dokonywali licznych kontroli miejsc oznaczonych jako zagrożone, przeprowadzali rozmowy z osobami popełniającymi wykroczenia, a w przypadku braku skuteczności stosowali środki represji. Dzielnicy w ramach spotkań ze społecznością lokalną omawiali zagrożenia oraz podejmowali działania. Współpracowali z funkcjonariuszami Straży Miejskiej. Zlecano dodatkowe zadania dla funkcjonariuszy Ogniwa Patrolowo-Interwencyjnego KMP oraz Wydziału Kryminalnego KMP w Wałbrzychu. Ponadto podejmowano współpracę z wieloma instytucjami pozapolicyjnymi – Strażą Leśną, Strażą Łowiecką, członkami kół łowieckich.



## 2 DZIAŁALNOŚĆ STRAŻY MIEJSKIEJ

Zgodnie z ustawowymi uprawnieniami, zdecydowana większość zadań Straży Miejskiej dotyczy spraw związanych z utrzymaniem czystości i porządku na terenie miasta. W szczególności do zadań SM należy:

- ochrona porządku w miejscach publicznych;
- czuwanie nad porządkiem i kontrola ruchu drogowego;
- współdziałanie z właściwymi podmiotami w zakresie ratowania życia i zdrowia obywateli, pomoc u usuwaniu awarii technicznych i skutków klęsk żywiołowych oraz innych miejscowych zagrożeń;
- współdziałanie z organizatorami i innymi służbami w ochronie porządku podczas zgromadzeń i imprez publicznych;
- informowanie społeczności lokalnej o stanie i rodzajach zagrożeń, a także inicjowanie i uczestnictwo w działaniach mających na celu zapobieganie popełnianiu przestępstw i wykroczeń oraz zjawiskom kryminogennym i współdziałanie w tym zakresie z organami państwowymi, samorządowymi i organizacjami społecznymi.

### 2.1 INTERWENCJE

Do SM w Wałbrzychu w 2019 r. wpłynęło 5134 zgłoszeń mieszkańców, które zakończyły się interwencjami. Przyjęte zgłoszenia dotyczyły:

- zakłócenia porządku publicznego i spokoju (600 zgłoszeń),
- zagrożeń w ruchu drogowym (949 zgłoszeń),
- ochrony środowiska gospodarki odpadami (938 zgłoszeń),
- zagrożeń życia i zdrowia (331 zgłoszeń),
- zagrożeń pożarowych (62 zgłoszenia),
- awarii technicznych (347 zgłoszeń),
- zwierząt (899 zgłoszeń),
- pozostałe zgłoszenia (1008).

Podczas prowadzonej służby strażnicy ujawnili 4088 wykroczeń, 753 spraw zostało przekazanych do innych instytucji.

W wyniku podjętych interwencji nałożono 1290 mandatów karnych, pouczone 1853 osób, do sądu skierowano 192 wnioski o ukaranie.

### 2.2 CZYSTOŚĆ I PORZĄDEK

Zapewnienie czystości w mieście to główne zadanie realizowane przez strażników miejskich na rzecz szeroko pojętej ochrony środowiska. W tej sferze ściśle współpracowali z biurami UM, ZDKiUM, MZB, spółdzielniami mieszkaniowymi i schroniskiem dla zwierząt.

- Najistotniejsze podejmowane działania w tym zakresie:
- ujawnianie, monitorowanie i likwidacja nielegalnych wysypisk odpadów komunalnych;
- kontrola spełniania wymogów dot. gromadzenia i usuwania odpadów;
- kontrola prawidłowości segregacji odpadów komunalnych;

- kontrola spełniania wymogów w zakresie obowiązku przyłączania nieruchomości do istniejącej sieci kanalizacyjnej;
- kontrola zachowania wymogów związanych z utrzymaniem zwierząt;
- kontrola porządku na terenie parków, zieleńców i lasów komunalnych;
- kontrola dot. termicznego przekształcania odpadów poza spalarniami.

Strażnicy systematycznie prowadzą akcje informacyjne wśród mieszkańców mające na celu przybliżenie przepisów regulujących sprawy utrzymania czystości oraz obowiązków w zakresie utrzymania zwierząt. Zgodnie z Regulaminem utrzymania czystości i porządku na terenie Gminy Wałbrzych strażnicy mają prawo do kontroli:

- prawidłowości zbierania i pozbywania się zebranych na terenie nieruchomości odpadów, komunalnych oraz nieczystości ciekłych w sposób zgodny z przepisami;
- wykonywania obowiązku właścicieli nieruchomości pod względem usuwania błota, śniegu, lodu i innych zanieczyszczeń z chodników wzdłuż nieruchomości;
- bezpieczeństwa i porządku w zakresie utrzymania zwierząt domowych i gospodarskich.

Pełniąc służbę patrolową strażnicy regularnie kontrolują stan czystości ulic, chodników i posesji. W sezonie zimowym egzekwują obowiązek właściwego utrzymania chodników, a także zapobiegają zagrożeniom związanym z nawisami śnieżnymi na dachach budynków oraz soplami lodowymi.

W okresie od 1 stycznia 2019 r. do 31 grudnia 2019 r. strażnicy podjęli 1254 interwencje związane z utrzymaniem czystości i porządku na terenie Wałbrzycha. W trakcie podjętych interwencji pouczone 523 osoby, wystawiono 175 mandatów karnych, 46 spraw przekazano do Sądu Rejonowego w Wałbrzychu.

W 2019 r. funkcjonariusze SM dokonali 139 kontroli nieruchomości w zakresie przestrzegania przez ich mieszkańców obowiązku segregacji odpadów. Skontrolowano także 16 posesji pod kątem wywiązywania się właścicieli z obowiązku podłączenia nieruchomości do istniejącej kanalizacji sanitarnej.

Straż Miejska w 2019 r. dokonała 686 kontroli związanych z posadowieniem pojemników na odpady zmieszane i opakowaniowe. Prowadzone były także kontrole pod kątem pozbywania się odpadów komunalnych i innych niż komunalne przez podmioty prowadzące działalność gospodarczą na terenie miasta. Takich kontroli w 2019 roku było 707.

### 2.3 ZAGROŻENIA ZWIĄZANE Z NIELEGALNYM WYDOBYWANIEM WĘGLA

Straż Miejska na bieżąco lokalizuje nowe miejsca biedaszybów. W 2019 r. w celu ograniczenia procederu i likwidacji zagrożeń związanych z nielegalnym pozyskiwaniem węgla prowadzone były wspólne patrole funkcjonariuszy SM, Policji, Straży Leśnej oraz Straży Pożarnej, mające na celu fizyczną likwidację wyrobisk.

W 2019 r. intensywność wydobywania węgla z tzw. biedaszybów była niższa niż w latach 2017-2018. Wszystkie działania polegające na zasypywaniu czynnych wyrobisk w których znajdują się tzw. chodniki poprzedzane są kontrolą prowadzoną przez funkcjonariuszy SM pod kątem przebywania tam osób.

W 2019 r. wykonano 396 kontroli terenów zagrożonych nielegalnym procederem pozyskiwania węgla. W trakcie kontroli ujawniono 71 nowych wyrobisk. Dokonano zasypania 57 wyrobisk. Zatrzymano 28 osób nielegalnie wydobywających węgiel. Zostały przeciwko nim skierowane do sadu wnioski o ukaranie. W rejonie

miejsc nielegalnego wydobywania węgla wylegitymowano 635 osób. Mandatami ukarano 67 osób naruszających przepisy prawa. Dokonano 90 kontroli pojazdów pod kątem przewozu nielegalnie wydobytego węgla.

#### 2.4 DZIAŁALNOŚĆ PROFILAKTYCZNO-EDUKACYJNA

Duże znaczenie w działalności SM mają działania profilaktyczne i edukacyjne prowadzone w środowiskach młodzieży szkolnej. Utworzony w SM patrol szkolny realizuje zadania, których rezultaty zmierzają do zwiększenia bezpieczeństwa dzieci i młodzieży w drodze do i ze szkoły, a także eliminowania zachowań agresywnych oraz przejawów demoralizacji nieletnich.

Funkcjonariusze SM realizowali w wałbrzyskich placówkach oświatowo-wychowawczych program profilaktyczno-edukacyjny „Z nami bezpiecznej”. Program ten opiera się na współpracy SM z instytucjami i organizacjami, w których obszarze działania znajdują się dzieci i młodzież oraz inne osoby wymagające wsparcia z terenu Wałbrzycha. Program zakładał przeprowadzenie spotkań z uczniami szkół podstawowych, średnich oraz szkół specjalnych, a także z wychowankami przedszkoli oraz ośrodków socjoterapii. W czasie tych spotkań, w zależności od wieku uczestników, porusza się następujące tematy:

- przybliżenie zasad i form działania SM, prezentacja wyposażenia i umundurowania tej formacji;
- zasady zachowania się w sytuacjach nadzwyczajnych (wypadki, pożary, agresywne zwierzęta, zagrożenia powodziowe, porywiste wiatry, niewybuchy, inne zagrożenia);
- zasady bezpiecznego, samodzielnego funkcjonowania na terenie miasta i poza miastem;
- nieletni jako podmiot prawa (ustawa o postępowaniu w sprawach nieletnich, kodeks karny);
- pełnoletność- prawa i obowiązki;
- uzależnienia;
- zasady segregacji odpadów komunalnych;
- współistnienie w dzikimi zwierzętami w mieście.

Powyzsza tematyka realizowana była poprzez:

1. Spotkania pt. „Odpowiedzialność nieletniego względem prawa -Ustawa o postępowaniu w sprawach nieletnich” - 16 spotkań, 545 uczestników;
2. Spotkania pt.: „Vademecum seniora” - 2 spotkania, 20 uczestników;
3. Spotkania pt.: „Bezpieczne ferie” - 23 spotkania, 398 uczestników;
4. Spotkania pt.: „Cyberprzemoc” - 17 spotkań, 928 uczestników;
5. Spotkania pt.: „Bezpieczna droga do szkoły. Bezpieczny uczeń” - 26 spotkania, 1345 uczestników;
6. Spotkania pt.: „Bezpiecznie na rowerze” - 7 spotkań, 384 uczestników;
7. Spotkania pt.: „Hejt, stalking, agresja” - 6 spotkań, 527 uczestników;
8. Spotkania pt.: „Palenie tytoniu” - 2 spotkania, 87 uczestników;
9. Spotkania pt.: „Mój przyjaciel zwierzak” - 4 spotkania, 229 uczestników;
10. Spotkania pt.: „Segregacja odpadów” - 5 spotkań, 178 uczestników;
11. Spotkanie z rodzicami pt.: „Odpowiedzialność prawna nieletnich” - 20 uczestników,
12. Spotkania o tematyce challenge – 2 spotkania, 41 uczestników.

Ponadto patrol szkolny wałbrzyskiej SM prowadził działania interwencyjno-prewencyjne w placówkach oświatowych oraz na terenach przyległych do szkół.

W 2019 r. patrol szkolny dokonał 263 kontroli. W związku z naruszeniem przepisów prawa wylegitymowano 30 osób, nałożono 6 mandatów karnych, 7 osób przebywających na wagarach doprowadzono do szkoły.

W 2019 r. kontynuowano realizację programu „Zmień widok za oknem”. Zadanie to realizuje Stowarzyszenie Edukacyjno Wychowawcze Ziemi Wałbrzyskiej „Azymut”, a koordynatorem całego przedsięwzięcia jest SM w Wałbrzychu. Całość tego przedsięwzięcia finansowana jest z mikrograntów przeznaczonych na aktywizację i rozwój społeczności lokalnej obszaru rewitalizacji miasta.

## 2.5 EKO PATROL

Do priorytetowych zadań realizowanych przez funkcjonariuszy patrolu ekologicznego SM należy kontrola stanu utrzymania czystości i porządku na nieruchomościach miasta, kontrola gospodarki wodno-ściekowej, gospodarki odpadami, stanu ochrony środowiska, interwencje dot. zwierząt domowych i dziko żyjących.

Strażnicy podejmują w tym kierunku liczne działania, na bieżąco analizując potrzebę interwencji w przypadku naruszenia przepisów. Podczas bieżących własnych kontroli oraz interwencji zleczanych przez mieszkańców, strażnicy szczególną uwagę zwracają na:

- utrzymanie w należytym stanie sanitarnym miejsc wydzielonych pod lokalizację pojemników;
- sposób utrzymania zwierząt domowych i gospodarskich;
- właściwą gospodarkę wodno-ściekową;
- powstawanie dzikich wysypisk śmieci;
- spalanie odpadów.

W 2019 r. eko patrol SM przeprowadził 1071 kontroli, podjął 303 interwencje, zastosował 148 pouczeń, nałożył 22 mandaty karne. W pięciu przypadkach skierowano wnioski o ukaranie do Sądu Rejonowego w Wałbrzychu. Strażnicy z eko patrolu prowadzili także kontrole w związku ze zgłoszeniami mieszkańców w sprawie dużego zadymienia pochodzącego ze spalania w piecach. Przed przystąpieniem do kontroli strażnicy dokonują obserwacji wskazanych budynków, a następnie w obecności lokatora zagląдают do palenisk i miejsc, gdzie przechowywany jest opał. W wyniku podjętych działań przeprowadzono 52 kontrole, nałożono 3 mandaty karne oraz pouczone 2 osoby.

Strażnicy z tego patrolu współdziałają na rzecz ochrony środowiska z innymi instytucjami i służbami prowadzącymi działalność w tym zakresie, jak np. Schronisko dla Zwierząt, Policja, Straż Pożarna, Powiatowym Inspektoratem Weterynarii.

## 3 INTELIGENTNE SYSTEMY TRANSPORTOWE (ITS)

Projekt inteligentnych systemów transportowych /ITS/ w Wałbrzychu został dofinansowany ze środków UE w ramach Regionalnego Programu Operacyjnego dla województwa dolnośląskiego na lata 2014-2020. Uroczyste otwarcie siedziby wałbrzyskiego ITS-u odbyło się 16 maja 2019 r.

W skład inteligentnych systemów transportowych /ITS/ w Wałbrzychu wchodzi: Centrum Sterowania Ruchem i Monitoringu Wizyjnego oraz sieć transmisji danych wraz z Aplikacją Centralną i portalem informacyjnym dla mieszkańców, System Sterowania Ruchem (aplikacja SCATS – licencja popularnej i wykorzystywanej na całym świecie aplikacji australijskiej), System Detekcji Parkingowej, System Zarządzania Transportem Publicznym,

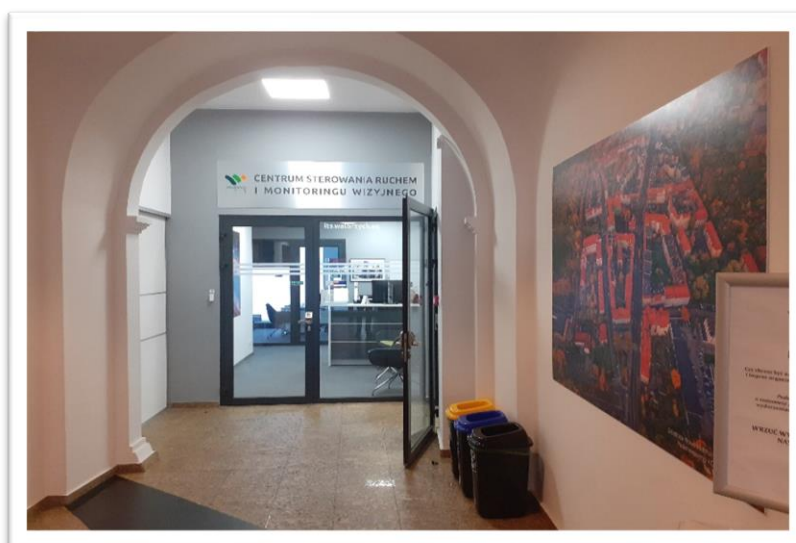
System Dynamicznej Informacji Przystankowej (Pasażerskiej), System Monitoringu Wizyjnego oraz System Sterowania Oświetleniem Miejskim.

### 3.1 CENTRUM STEROWANIA RUCHEM I MONITORINGU WIZYJNEGO, APLIKACJA CENTRALNA ORAZ SIEĆ TRANSMISJI DANYCH

Centrum (CSRiMW) systemu ITS w Wałbrzychu realizuje funkcje monitorowania i kierowania wszystkimi podsystemami struktury ITS. Zlokalizowane jest w samym sercu starego miasta, przy ulicy Rynek 23, w XVIII-wiecznej kamienicy „Pod Kotwicą”.

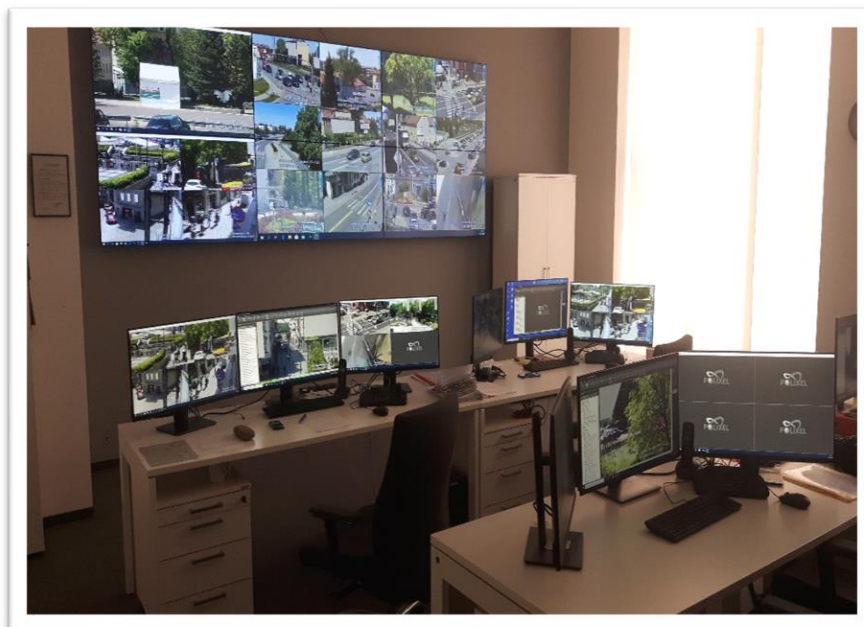


W ramach prac budowlanych zaadaptowany został parter budynku – w części historycznej powstały m.in.: sala szkoleniowa, dyżurka oraz pokoje zaplecza dla Straży Miejskiej, natomiast w części XX-wiecznej budynku: sala operatorów monitoringu, sala sztabowa (konferencyjna) oraz serwerownia.





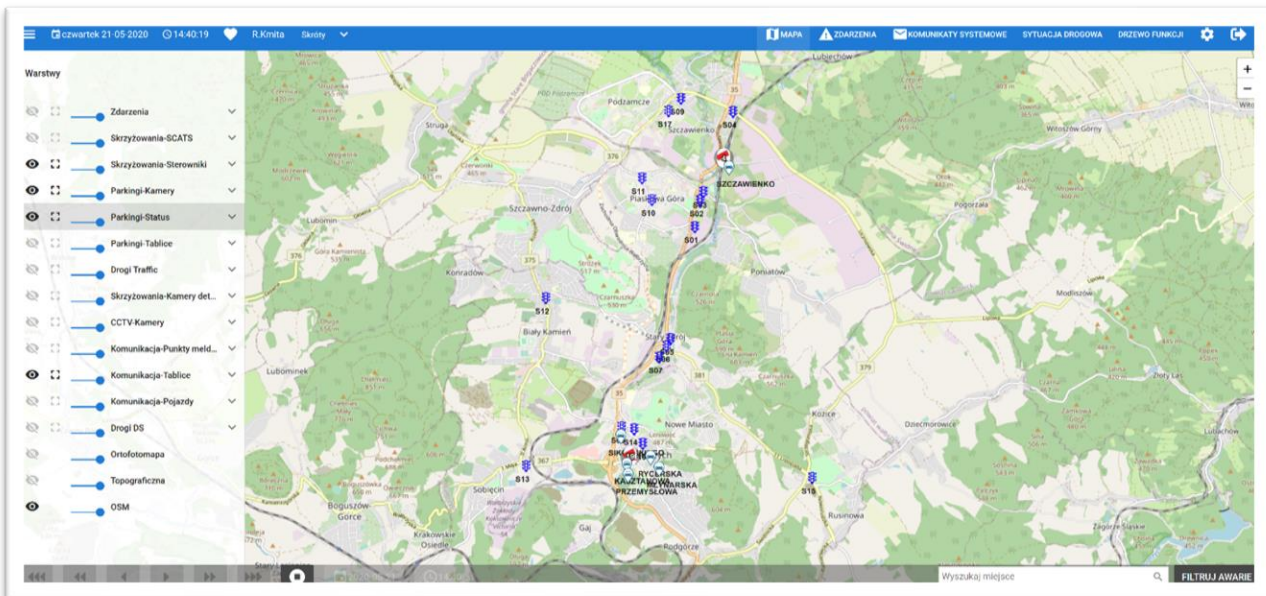
W budynku wykonane zostały, w uzgodnieniu z konserwatorem zabytków, niezbędne prace adaptacyjno-budowlane, w tym okablowanie strukturalne, instalacje elektryczne, układ wentylacji mechanicznej z odzyskiem ciepła, system ogrzewania i klimatyzacji oraz ochrony przeciwpożarowej (nowoczesny system ppoż. w serwerowni) wraz z mechanizmem kontroli dostępu (karty) i monitoringu.



W sali operatorów znalazły się cztery stanowiska dla pracowników obsługi systemu sterowania skrzyżowaniami (ruchem) oraz wideomonitoringu. Każdy z operatorów ma do dyspozycji stanowisko wyposażone w nowoczesne stacje komputerowe z trzema 27-calowymi monitorami oraz pulpitem sterującym kamerami monitoringu (joysticki). Naprzeciwko wszystkich stanowisk zainstalowana została ściana wizyjna składająca się z sześciu ekranów o przekątnej 50-cali każdy, umożliwiającą między innymi podgląd obrazu z wielu lub jednej kamery.

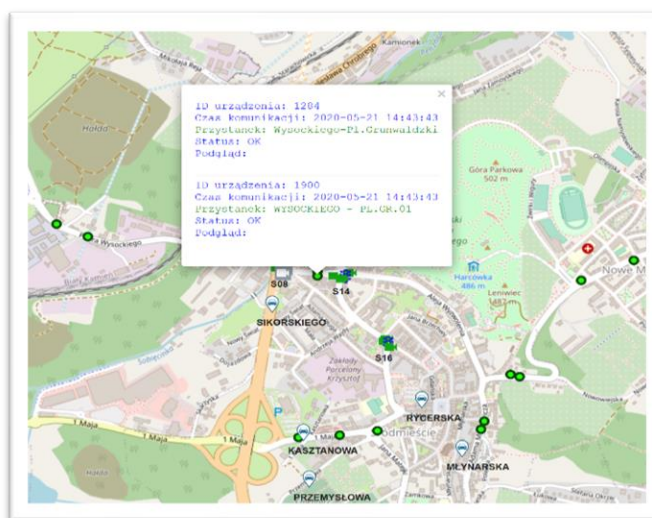
Stacje pozwalają na obrazowanie dowolnego podsystemu lub układu podsystemów, na przykład podglądu obrazu z kamer monitoringu wizyjnego, wizualizacji procesu sterowania ruchem na danym skrzyżowaniu oraz stanu ich koordynacji czy obrazu interaktywnej mapy obszaru objętego systemem.

W ramach projektu wdrożona została nowoczesna aplikacja integrująca podsystemy ITS, tzw. Aplikacja Centralna. Zaprojektowana ona została w technologii webowej (dostęp do niej przez dowolną przeglądarkę internetową). Jest ona wizualizacją całego systemu ITS, stworzona specjalnie na potrzeby działań operacyjnych Centrum. Operatorzy (wg własnego, zdefiniowanego dla nich poziomu dostępu) mają wgląd on-line do wszystkich informacji z systemów zainstalowanych w ramach projektu. Dane dostępne w aplikacji są odzwierciedleniem najważniejszych procesów zachodzących w układzie, pokazanych w jak najbardziej przystępnej formie. Możliwe to jest dzięki zastosowaniu nowoczesnej architektury systemu, opartej na autonomicznych modułach obsługujących poszczególne podsystemy, połączonych szyną danych. Każdy z podsystemów realizuje niezależnie własne funkcjonalności, zaś warstwa integracyjna zapewnia współdziałanie modułów w obszarze wymiany danych i oddziaływania pomiędzy nimi.



Główny widok Aplikacji Centralnej stanowi mapa systemu informacji geograficznej (GIS) z elementami mechanizmu zarządzania ruchem w postaci ikon. Każdy podsystem przedstawiony jest za pomocą jednej lub więcej warstw na mapie. Informacje o poszczególnych zakładkach są odświeżane na podstawie bieżących komunikatów z szyny danych. Serwer aplikacyjny odpowiada za selekcję i dostarczenie aktualizacji danych do wszystkich bloków systemu.

Dla wszystkich obiektów na mapie istnieje możliwość podglądu ich bieżącego stanu oraz podstawowych informacji (np. wyświetlanej na tablicy parkingowej) oraz wykonania zdefiniowanych akcji/komend operatora, na przykład uruchomienia dedykowanej aplikacji dla danego podsystemu. Aplikacja ta umożliwia tworzenie złożonych raportów oraz statystyk dotyczących ruchu miejskiego oraz działania samego systemu ITS (np. poziom zajętości danego parkingu w zadanym okresie). Jedną z najbardziej przydatnych funkcji aplikacji jest możliwość bieżącego wglądu w graficzne przedstawienie całego systemu i błyskawiczne zorientowanie się – na podstawie określonych grafik (jak np. zmiana koloru ikony z zielonej na czerwoną) i komunikatów (alertów) – czy wszystkie elementy systemu działają w danej chwili prawidłowo.



Aplikacja Sprint/ITS/SCATS, integrująca wszystkie systemy oraz oprogramowanie poszczególnych systemów, pracuje na serwerach zainstalowanych w serwerowni CSRiMW. Zastosowana platforma sprzętowa umożliwia poprawną pracę serwerów skonfigurowanych jako maszyny wirtualne, posiada backup oraz pełną redundancję zapewniającą nieprzerwaną pracę. Ponadto wszystkie urządzenia serwerowni zabezpieczone są przed przerwą w dostępie energii elektrycznej poprzez UPS o mocy 40 kVA, zapewniający ich pracę przez co najmniej 15 minut oraz agregat prądowórczy o mocy 135 kVA, który zapewni bezprzerwowe zasilanie dla CSRiMW przez minimum 24 godziny.



Urządzenia (między innymi: sterowniki i kamery CCTV) systemu ITS Wałbrzych połączone są z CSRiMW za pośrednictwem sieci światłowodowej. W ramach projektu wybudowano 37 kilometrów tej sieci. Układ ma topologię gwiazdy, wszystkie urządzenia podłączone są bezpośrednio do CSRiMW. Taka struktura została wymuszona poprzez istniejącą kanalizację kablową, topologię elementów terenowych oraz udostępniony przez miasto światłowód szkieletowy.

### 3.2 SYSTEM ZARZĄDZANIA RUCHEM

System ten obejmuje 17 skrzyżowań z sygnalizacją świetlną, zlokalizowanych na głównych ciągach komunikacyjnych miasta. W skład systemu detekcji pojazdów wchodzi kamery detekcyjne oraz pętle indukcyjne.

Skrzyżowania z sygnalizacją świetlną działającą w oparciu o wideodetekcję:

1. Wrocławska/Wyszyńskiego
2. Wrocławska/Norwida
3. Wrocławska/Długa
4. Armii Krajowej (kino Apollo)
5. Armii Krajowej/11 Listopada
6. Armii Krajowej/Parkowa
7. Kolejowa/Wysockiego
8. Broniewskiego/Główna
9. Broniewskiego/Długa



10. Andersa/Wańkowicza
11. II Armii/1 Maja
12. Plac Grunwaldzki
13. Słowackiego/Dmowskiego
14. Wieniawskiego/Auchan

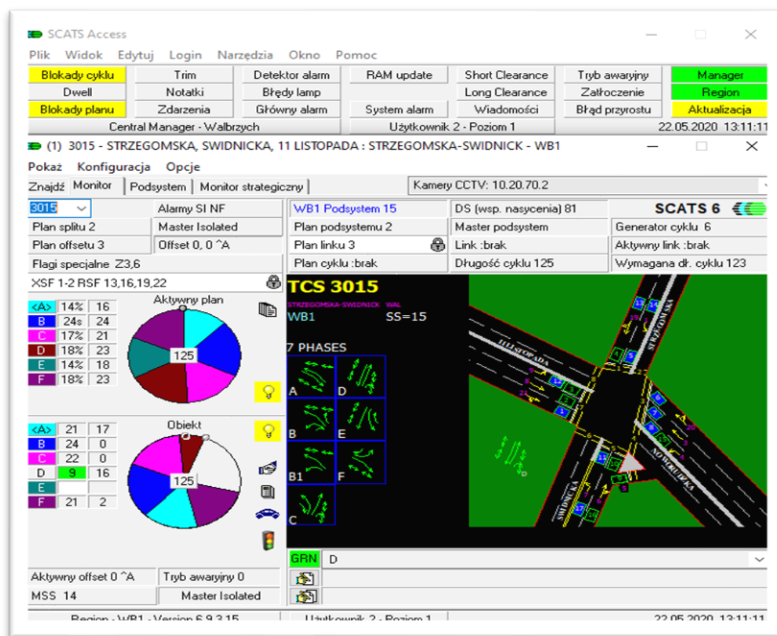
Skrzyżowania z sygnalizacją świetlną działającą w oparciu o pętle indukcyjne:

1. Noworudzka/Świdnicka
2. Gagarina/Wieniawskiego
3. Uczniowska/De Gaulle'a

Sygnalizacje świetlne na ww. skrzyżowaniach, objętych systemem, zostały zmodernizowane – wymieniono sygnalizatory świetlne, odnowiono bramownice, wysięgniki i maszty; zamontowano przyciski detekcji pieszych wraz z systemami akustycznego i wibracyjnego ostrzegania dla niewidomych; zainstalowano 52 kamery wideodetekcji, na podstawie których stworzone zostały wirtualne pętle indukcyjne; dodatkowo zainstalowano oraz uruchomiono 17 sterowników sygnalizacji.

Zmodernizowane w ramach projektu sygnalizacje świetlne zostały wyposażone w systemowe sterowniki sygnalizacji świetlnej współpracujące z systemem SPRINT/ITS/SCATS.

System zarządzania ruchem jest oparty na obszarowym systemie sterowania ruchem SCATS. System SCATS pomaga zarządzać komunikacją poprzez sygnalizacje świetlne, pracuje w czasie rzeczywistym (true on-line), umożliwia realizację priorytetu dla pojazdów komunikacji miejskiej czy pojazdów uprzywilejowanych.



System SCATS jest jedynym w świecie systemem sterowania ruchem opracowanym przez bezpośredniego użytkownika, czyli Zarząd Dróg Nowej Południowej Walii w Australii - inne systemy sterowania ruchem są dziełem firm komercyjnych. Stanowi to wielką zaletę systemu SCATS, gdyż tworzony jest przez praktyków i przez nich samych, jako zarządzających ruchem, jest wykorzystywany. Jest to system wykorzystujący ciągłą

analizę warunków ruchu. Parametry sterowania (takie jak: długość cyklu, offsety koordynacyjne, długości trwania poszczególnych faz i grup sygnałowych, parametry sygnałów pojedynczych grup sygnałowych lub zespołu grup zezwalających) wyznaczone są w sposób automatyczny w czasie rzeczywistym, w odstępach co jedną sekundę i przesyłane do sterowników lokalnych, w których są adoptowane do rzeczywistych warunków ruchu.

### 3.3 SYSTEM DETEKCJI PARKINGOWEJ

W ramach systemu ITS Wałbrzych na sześciu parkingach w mieście został zaimplementowany system informacji parkingowej 4Park, opracowany przez firmę Sprint SA. Układ został uzupełniony o dodatkowy komponent - pięciu tablic informacji parkingowej.



Detekcja wolnych miejsc parkingowych oparta jest na analizie obrazów z dedykowanych kamer CCTV. Obraz z każdej kamery jest cyklicznie przekazywany do jednostki centralnej systemu informacji parkingowej, gdzie za pomocą zaawansowanych algorytmów opartych na sieciach neuronowych, obrazy zostają poddane analizie. Dla każdej kamery system posiada konfigurację regionów odpowiadających miejscom postojowym. Wynikiem analizy obrazu jest informacja o aktualnym stanie poszczególnych miejsc postojowych. System detekcji miejsc przekazuje okresowo informacje do systemu centralnego przez interfejs szyny danych ESB.

Moduł sterowania tablic parkingowych jest odpowiedzialny za zarządzanie przekazywaniem syntetycznej informacji do klientów systemu. Dzięki temu możliwe jest połączenie informacji o zapelnieniu parkingów, pochodzących z różnych systemów detekcji miejsc. Moduł sterowania publikuje syntetyczną informację zwrótnie do szyny danych, gdzie może zostać odebrana przez moduł komunikacji z tablicami parkingowymi lub przez moduł portalu informacyjnego.

Jako kamery detekcji, na parkingach zastosowane zostały kompaktowe kamery sieciowe, przeznaczone do pracy na zewnątrz pomieszczeń. Tablice parkingowe służą do naprowadzania na parking oraz do informowania

o stopniuapełnienia parkingu. W razie potrzeby będą też umożliwiały wyświetlanie komunikatów, grafiki i prostych obrazów. Tablice zostały umieszczone na trasach dojazdowych do parkingów.

### 3.4 SYSTEM ZARZĄDZANIA TRANSPORTEM PUBLICZNYM

System zarządzania transportem publicznym zapewnia nadzór i zarządzanie pojazdami komunikacji miejskiej, dostarcza narzędzi do planowania, projektowania i zawiadywania rozkładem jazdy oraz taborem, wspomaga działanie służb dyspozytorskich oraz dostarcza informacji wykorzystywanych w algorytmach nadawania priorytetów dla pojazdów komunikacji miejskiej.



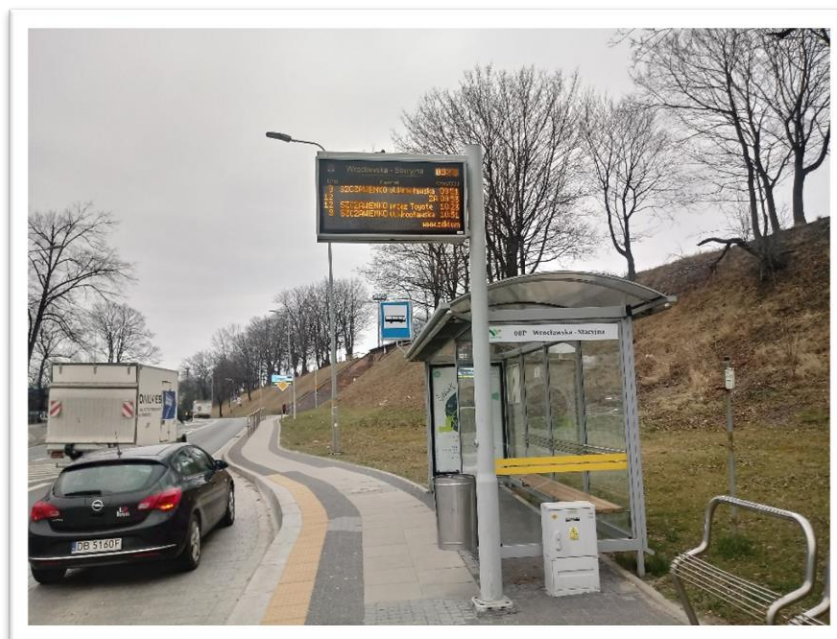
W ramach inwestycji ITS Wałbrzych zostało wymienione oprogramowanie w autokomputerach, zaktualizowano oprogramowanie całego systemu zarządzania transportem publicznym, na nowo zdefiniowano punkty meldunkowe dla autobusów oraz sam system, który został scentralizowany poprzez przeniesienie kilku rozproszonych po całym mieście serwerów do serwerowni CSRiMW. Ułatwia to zarządzanie systemem oraz poprawia jego bezpieczeństwo zarówno informatyczne, jak i fizyczne.

Głównym celem projektu była poprawa warunków ruchu drogowego w mieście ze szczególnym nieuwzględnieniem pojazdów komunikacji miejskiej. Mechanizm zadawania priorytetów dla tych pojazdów umożliwi skrócenie czasu oczekiwania na czerwonym świetle w przypadku opóźnienia w stosunku do rozkładu jazdy.

### 3.5 SYSTEM DYNAMICZNEJ INFORMACJI PRZYSTANKOWEJ

Na dziesięciu przystankach komunikacji miejskiej zostały zainstalowane nowe tablice informacji pasażerskiej (pięciowierszowe, na bazie diod LED wysokiej jasności). Obudowa każdej tablicy spełnia wymagania dotyczące odporności na opady i dostępu do wnętrza, zgodnie z wymaganiem normy IP 54, a powierzchnia czołowa tablic jest zabezpieczona przed parowaniem i szronieniem dzięki ciepłu generowanemu przez diody LED i podgrzewaniu szyby. Tablice pracują w przedziale temperatur od -30 do +55°, w warunkach pełnego nasłonecznienia, są wyposażone w czujnik natężenia światła zewnętrznego.

Tablice zasilane są danymi z systemu zarządzania transportem publicznym i prezentują rzeczywisty czas przyjazdu autobusów. Informacje wyświetlane na tablicach są prezentowane za pomocą czcionki dostosowanej do bezproblemowego odczytu z odległości minimum 50 metrów.



Tablice wyposażone są w urządzenia do głosowego odczytu informacji o przyjazdach i odjazdach dla osób niedowidzących, uruchamiane za pomocą przycisku zainstalowanego w konstrukcji wsporczej. Informacje prezentowane na tablicach dostępne są także w dedykowanym portalu internetowym, dostępnym pod adresem: [www.its.walbrzych.eu](http://www.its.walbrzych.eu). Zakładka "Transport publiczny" w portalu pozwala na uzyskanie wyczerpujących informacji o liniach autobusowych, przystankach oraz godzinach odjazdów z poszczególnych przystanków oraz umożliwia zaplanowanie podróży.

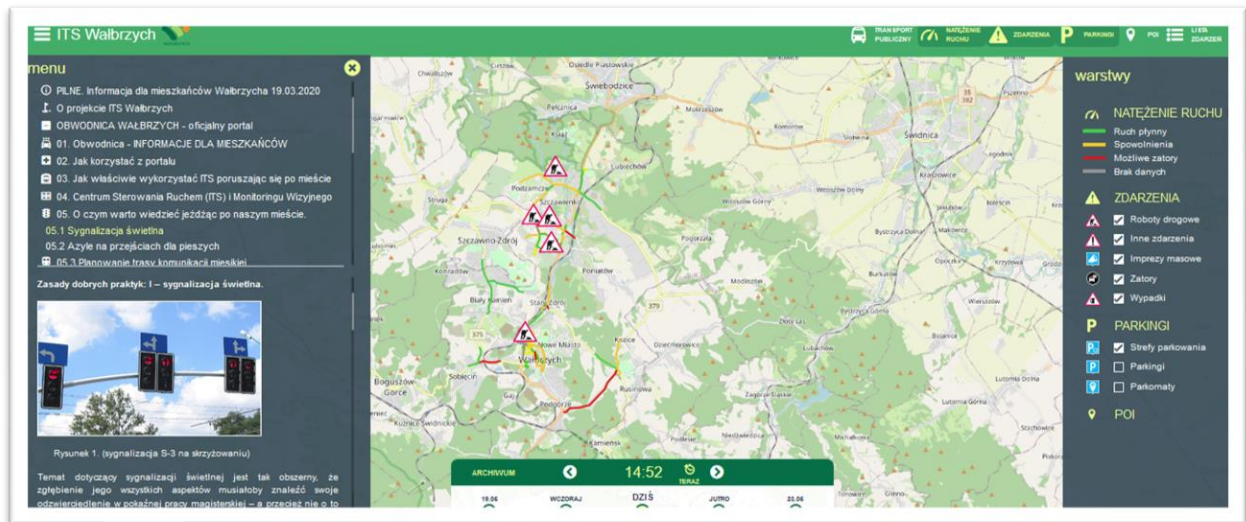
### 3.6 PORTAL INTERNETOWY

Portal ITS – strona internetowa pod adresem <https://its.walbrzych.eu/> – administrowana przez pracowników Centrum to ogólnodostępny serwis informacji o projekcie ITS. Przeznaczony jest przede wszystkim dla mieszkańców Wałbrzycha oraz dla każdego odwiedzającego to miasto. Składa się on z części graficznej (mapa) oraz opisowej (ważne dla mieszkańców miasta informacje z obszaru ITS i bezpieczeństwa ruchu drogowego, a także inne przydatne informacje i linki).

Portal informuje między innymi o zdarzeniach oraz utrudnieniach drogowych, zajętości parkingów z graficznym usytuowaniem ich na mapie – która jest głównym elementem portalu. Prezentowane na niej są dodatkowe informacje pomocnych dla mieszkańców i podróżnych jak: aktualne natężenie ruchu, lokalizacja parkomatów, parkingów oraz aktualna informacja o ich zajętości (liczba wolnych miejsc parkingowych), dane o wysokości opłat parkingowych, lokalizacja płatnych stref parkowania (również podane ceny), istniejące w mieście roboty drogowe, zatory czy imprezy masowe. Te ostatnie informacje to jedno z ważniejszych zadań portalu: informowanie o istniejących (planowanych) utrudnieniach drogowych, związanych z daną inwestycją (strona opisowa portalu zawiera obrazy projektów tymczasowych organizacji ruchu) bądź określonym zdarzeniem (np. Święto Zmarłych).

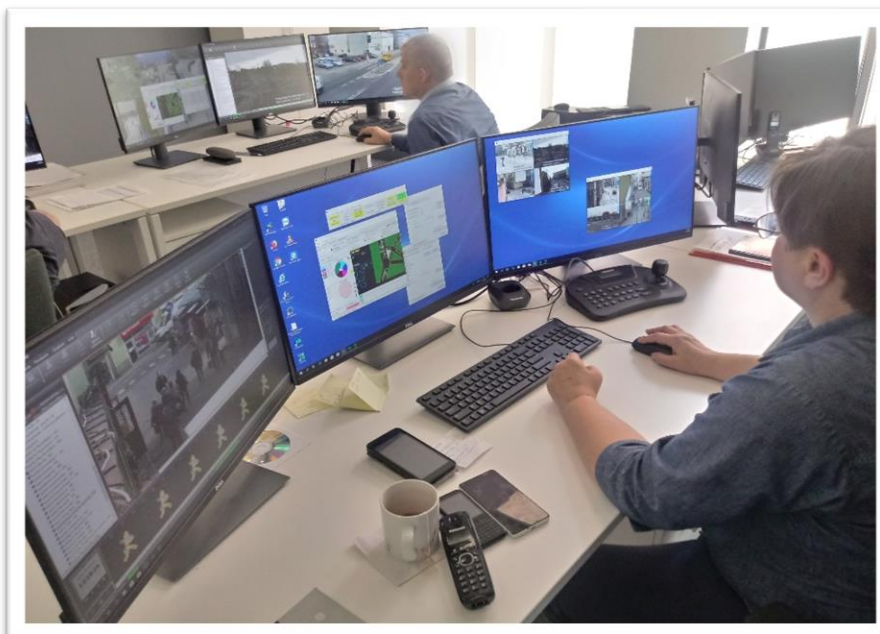
Portal dostępny z poziomu komputerów jak i na smartfonach, umożliwia w prosty i łatwy sposób uzyskanie informacji o komunikacji miejskiej (rozkłady jazdy linii autobusowych, planowanie podróży). W przeciągu niecałego roku portal odwiedziły 5172 osoby.





### 3.7 SYSTEM MONITORINGU WIZYJNEGO

W ramach systemu ITS Wałbrzych zainstalowano w różnych punktach miasta 29 nowych, a wymieniono 10 analogowych i 10 starych cyfrowych kamer, które zastąpione zostały szybkoobrotowymi kamerami cyfrowymi wysokiej rozdzielczości. Kamery podłączone zostały do nowego centralnego systemu CCTV, który funkcjonuje w ramach Aplikacji Centralnej. Do systemu podłączonych jest łącznie 148 kamer (75 monitoringu wizyjnego, 51 detekcji oraz 23 kamery parkingowe). Rejestracja nagrań wideo z kamer odbywa się w sposób ciągły, zgodnie z zaprogramowanym harmonogramem czasowym, w maksymalnej dostępnej rozdzielczości dla poszczególnych kamer.



System CCTV gromadzi dane dotyczące wszystkiego, co dzieje się w aktywnych obszarach każdego monitorowanego przez kamerę miejsca (kadru). Dane o analizie zawartości obrazów w postaci metadanych są generowane i przechowywane razem z zarejestrowanym obrazem wideo z poszczególnych kamer. Metadane

zawierają informacje o wszystkich obiektach znajdujących się w obrębie monitorowanych obszarów, wchodzących na nie lub je opuszczających. Analiza obrazu umożliwia skonfigurowanie wirtualnych stref detekcji na obrazie kamery. W przypadku wystąpienia

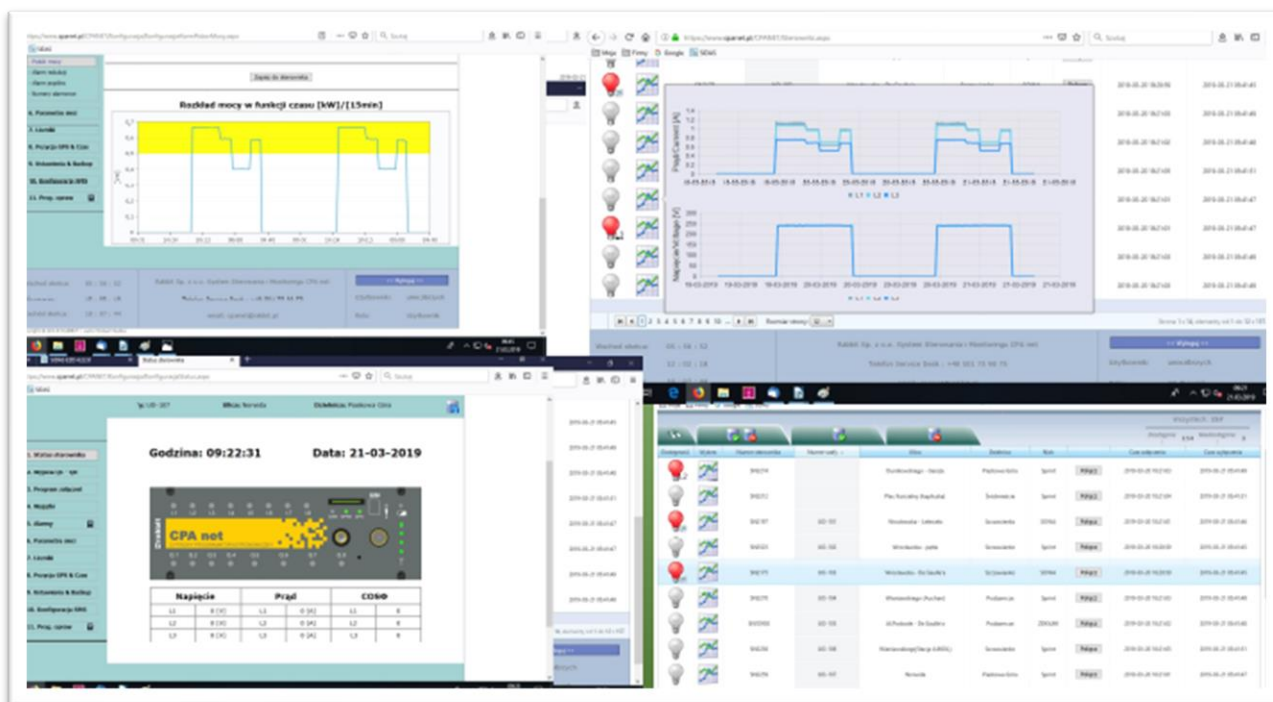
zdefiniowanego zdarzenia kamera wywołuje alarm, przesyłając go do systemu, który przesyła informacje o alarmie na stanowisko operatora. System analityki w kamerze reaguje również na odpowiednio zdefiniowane i zaprogramowane wcześniej zdarzenia, takie jak na przykład przekroczenie wirtualnej linii zaznaczonej w obrębie chronionego obszaru czy zbyt długie przebywanie osoby (obiektu) w chronionej strefie. Zainstalowany system monitoringu CCTV zastąpił system istniejący dotychczas w Straży Miejskiej.

### 3.8 SYSTEM STEROWANIA OŚWIETLENIEM MIEJSKIM

Zrealizowany w ITS system jest zintegrowany z układem wcześniej funkcjonującym i działa jako jednolity mechanizm, z wdrożonym najnowszym interfejsem i możliwością współpracy z innymi podsystemami.

W ramach systemu zostały zmodernizowane 62 szafy sterownicze poprzez wymianę istniejących zegarów astronomicznych na sterowniki do zdalnego sterowania oświetleniem CPAnet, zaś w 7 lokalizacjach zostały zainstalowane reduktory mocy. Zmodernizowane szafy zostały podpięte poprzez system transmisji sieci komórkowej do obecnie wykorzystywanego przez ZDKiUM systemu.

CPAnet jest to nowoczesny system sterowania i monitoringu oświetlenia, umożliwiający zarządzanie oświetleniem ulicznym poprzez strony internetowe. Dodatkową zaletą zastosowania systemu CPAnet jest łatwa integracja z istniejącymi wdrożonymi w Wałbrzychu rozwiązaniami. Całość układu jest zarządzana z jednego portalu, wspólnego dla części starej i zmodernizowanej.



### 3.9 EFEKTY DZIAŁANIA SYSTEMU W PIERWSZYM ROKU FUNKCJONOWANIA

Głównym założeniem inwestycji w CSRIUM, była poprawa ruchu pojazdów transportu publicznego i indywidualnego, oraz poprawa bezpieczeństwa, ochrona środowiska i oszczędności dla gminy.

System, przez pierwsze miesiące wdrażania „uczył się miasta”, dostosowując parametry do istniejącego natężenia ruchu i potrzeb mieszkańców. Nieocenioną pracę wykonali w tym procesie inżynierowie ruchu, którzy opierając się na wiedzy, własnym doświadczeniu, znajomości topograficznej miasta oraz licznych informacjach od mieszkańców, radnych i pracowników Centrum, każdy szczegół systemu, poddali wnikliwej analizie celem optymalizacji pracy. Przyniosło to wymierne efekty, bowiem "telefon w CSRIUM przestał dzwonić" i zauważalny był przez nas wszystkich, bardziej płynny, z krótszymi postojami na skrzyżowaniach, ruch miejski.

Rozpoczęcie budowy obwodnicy Wałbrzycha wprowadziło liczne zmiany w organizacji ruchu i konieczność zmiany parametrów działania systemu, co może powodować spadek oceny jego pracy przez mieszkańców. Jednak pomimo tak ogromnego przedsięwzięcia drogowego w mieście, w miarę sprawnie da się jeździć, na co niewątpliwie wpływa System ITS i załoga Centrum.

Z Komendy Miejskiej Policji w Wałbrzychu otrzymaliśmy dane statystyczne informujące o wypadkach drogowych. Wynika z nich, że w roku 2019, w stosunku do roku poprzedniego, nastąpił spadek liczby wypadków o 25% i spadek ilości rannych o 31%. Niewątpliwie na taki stan rzeczy, miał również wpływ, odpowiednio skalibrowany system organizacji ruchu drogowego.

Duży wkład w skuteczne działanie Centrum Sterowania Ruchem i Monitoringu Wizyjnego mają operatorzy monitoringu. W roku 2019 ujawnili oni 1420 wykroczeń i 47 przestępstw, co daje średnio 4 czyny zabronione na dobę. Jednocześnie w ramach współpracy z instytucjami uprawnionymi do ścigania przestępstw i wykroczeń, na 241 złożonych wniosków o udostępnienie nagrań z monitoringu, aż w 144 przypadkach przekazano materiały, które dały podstawę do ustalenia sprawców. Taki poziom skuteczności mógł nastąpić, tylko dzięki zaangażowaniu i determinacji pracowników, którzy mając niejednokrotnie szczątkowe informacje o zdarzeniu, dzięki kreatywności, potrafili przeprowadzić analizę miejscowo-czasową i zabezpieczyć właściwy materiał.

## 4 DZIAŁANIA STRAŻY POŻARNEJ

W 2019 r. Komenda Miejska Państwowej Straży Pożarnej przeprowadziła na terenie Wałbrzycha następujące kontrole:

- 20 kontroli obiektów użyteczności publicznej,
- 7 kontroli obiektów zamieszkania zbiorowego,
- 2 kontrole obiektów mieszkalnych wielorodzinnych,
- kontroli obiektów produkcyjno-magazynowych.

Tabela 8. Główne przyczyny powstawania miejscowych zagrożeń w latach 2017-2019.

Lp.	PRZYCZYNY POWSTANIA MIEJSCOWYCH ZAGROŻEŃ	ILOŚĆ		
		2017r.	2018 r.	2019 r.
1.	Gwałtowne opady atmosferyczne, przybory wód	15	4	4
2.	Niezachowanie zasad bezpieczeństwa ruchu	68	63	81
3.	Huragany, silne wiatry	160	80	57
4.	Nietypowe zachowania zwierząt	10	11	13
5.	Wady lub nieprawidłowe działanie instalacji gazowych	15	8	14
6.	Celowe działania człowieka	23	20	34
7.	Nieumyślne działanie człowieka	17	19	20
8.	Inne przyczyny	307	309	333
9.	Nieustalone	17	15	32

Tabela 9. Zdarzenia na terenie miasta w latach 2017-2019.

Rodzaj zdarzenia		Ilość w 2017 r.	Ilość w 2018 r.	Ilość w 2019 r.
Pożary	w budynkach mieszkalnych (w tym kominy)	148 (44)	124 (36)	111 (39)
	traw	148	221	179
	śmietników i śmieci	212	228	204
	lasów	6	31	15
	środków transportu	30	34	20
	w budynkach użyteczności publicznej	8	2	3
	w budynkach produkcyjnych	4	6	7
Wypadki	działania na drogach (kolizje, wypadki)	102	76	95
	plamy oleju	44	28	29
	inne chem.-eko. na drogach	1	4	6
Akcje związane z zagrożeniem powodziowym		4	0	0
Zdarzenia chemiczno-ekologiczne		56	65	62



**Tabela 10. Ogólna liczba interwencji Straży Pożarnej na terenie Wałbrzycha w latach 2017-2019.**

ROK	Rodzaj zdarzenia			RAZEM
	Pożar	Miejscowe zagrożenie	Fałszywy alarm	
2017	637	780	130	1547
2018	716	628	118	1462
2019	631	693	138	1462

**Tabela 11. Główne przyczyny powstawania pożarów w latach 2017-2019.**

Lp.	PRZYCZYNY POWSTAWANIA POŻARÓW	ILOŚĆ		
		2017 r.	2018 r.	2019 r.
1.	Podpalenie umyślne	401	478	423
2.	Nieostrożność osób dorosłych przy posługiwaniu się otwartym ogniem	82	108	70
3.	Nieostrożność osób dorosłych w pozostałych przypadkach	18	18	20
4.	Wady urządzeń instalacji elektrycznych	11	10	10
5.	Wady środków transportu	17	9	13
6.	Wady lub nieprawidłowa eksploatacja konstrukcji budowlanych	21	15	15
7.	Inne przyczyny	13	22	19
8.	Przyczyny nieustalone	11	16	21

KM PSP w Wałbrzychu prowadzi w sposób ciągły działania z zakresu edukacji mieszkańców miasta. Propagowane są kampanie społeczne straży pożarnej takie jak:

- Stop pożarom traw,
- Czujka na straży Twojego bezpieczeństwa,
- Kręci mnie bezpieczeństwo,
- Sala edukacyjna „Ognik”.

## 5 DZIAŁANIA POWIATOWEGO INSPEKTORA SANITARNEGO

W 2019 r. w ramach zapobiegawczego nadzoru sanitarnego podejmowano działania obejmujące:

- zajmowanie stanowisk w sprawach projektów stadium uwarunkowań i kierunków zagospodarowania przestrzennego gminy, projektów miejscowych planów zagospodarowania przestrzennego i opinii dot. środowiskowych uwarunkowań realizacji przedsięwzięcia;
- sprawowanie zapobiegawczego nadzoru w zakresie wymagań higienicznych i zdrowotnych nad warunkami higieny środowiska, higieny pracy, higieny procesów nauczania i wychowania, higieny wypoczynku i rekreacji, warunkami higieniczno-sanitarnymi udzielania świadczeń zdrowotnych

i warunkami zdrowotnymi żywności, żywienia przy wydawaniu opinii na wniosek organu administracji architektoniczno-budowlanej oraz na wniosek zainteresowanego podmiotu, na poszczególnych etapach realizacji inwestycji, ze szczególnym uwzględnieniem obiektów objętych nadzorem przez Państwowego Powiatowego Inspektora Sanitarnego w Wałbrzychu.

#### 5.1 ZAOPATRZENIE W WODĘ DO SPOŻYCIA

W 2019 r. w ramach kontroli wewnętrznej oraz nadzoru sanitarnego nad wodą przeznaczoną do spożycia przez mieszkańców z sieci wodociągowej miasta pobrano: 72 próbki do badań bakteriologicznych oraz 73 próbki do badań fizykochemicznych.

Poza nielicznymi nieprawidłowościami nie stwierdzono przekroczenia dopuszczalnych wartości parametrów mikrobiologicznych i fizykochemicznych, co oznacza, że woda na terenie miasta była bezpieczna dla zdrowia konsumentów i nadawała się do spożycia przez ludzi.

#### 5.2 STAN SANITARNY MIASTA

Ogólny stan porządkowy w mieście w 2019 r. należy ocenić jako dobry, tak jak w latach poprzednich. Ulice, chodniki, place zabaw, skwery i parki utrzymywane były w należyтым porządku, zagospodarowane zielenią, zaopatrzone w kosze na śmieci.

#### 5.3 ZAGROŻENIA ŚRODOWISKA PRACY

W 2019 r. przeprowadzono w zakładach pracy na terenie miasta 85 kontroli sanitarnych z zakresu warunków higieny pracy, podczas których skontrolowano 69 zakładów, zatrudniających łącznie 19285 pracowników.

Podczas 15 kontroli wykazano nieprawidłowości w 13 zakładach.

W wyniku działań prowadzonych przez PIS ulega poprawie stan higieniczny stanowiska pracy pracowników, a także stan sanitarny pomieszczeń produkcyjnych i zaplecza socjalno-sanitarnego.

#### 5.4 ŚRODKI ZASTĘPCZE

W 2019 r. na terenie Wałbrzycha nie ujawniono przypadków wprowadzania do obrotu środków zastępczych i nowych substancji psychoaktywnych. Niemniej PIS prowadzi kilkanaście postępowań administracyjnych w stosunku do osób prawnych oraz osób fizycznych, które w latach ubiegłych łamały zakaz dot. wprowadzania do obrotu ww. środków i substancji.

#### 5.5 PLACÓWKI NAUCZANIA I WYCHOWANIA

Zakres kontroli placówek nauczania i wychowania obejmował przede wszystkim ocenę stanu sanitarnego tych jednostek, w tym m.in.: stan techniczny, funkcjonalność wyposażenia, mikroklimat, warunki do utrzymania higieny osobistej, przestrzeganie zakazu palenia tytoniu, czystość i porządek. Stan sanitarny nie budził poważniejszych zastrzeżeń – nie stwierdzono zaniedbań czystości i porządku, nie wszczęto postępowania administracyjnego w sprawie usunięcia uchybień higieniczno-sanitarnych.

W 2019 r. skontrolowano 75 stałych placówek oraz 20 turnusów.

## 5.6 ZAKŁADY PRODUKCJI ŻYWNOŚCI, ŻYWIENIA I OBROTU ŚRODKAMI SPOŻYWCZYMI

Na terenie miasta PIS w 2019 r. skontrolował 490 zakładów produkcji żywności, żywienia, wytwórni i miejsc obrotu materiałami i wyrobami przeznaczonymi do kontaktu z żywnością. Wydano 36 decyzji, w tym 17 nakazujących poprawę stanu sanitarno-higienicznego oraz nałożono 34 mandaty. Ogółem pobrano do badania laboratoryjnego 211 próbek żywności, materiałów i wyrobów przeznaczonych do kontaktu z żywnością, w tym zdyskwalifikowano łącznie 14 próbek.

## 5.7 PODMIOTY LECZNICZE

Podczas kontroli podmiotów leczniczych w 2019 r. stwierdzono, że personel przestrzega procedur na poszczególnych stanowiskach pracy. W 2019 r. przeprowadzono 115 kontroli, podczas których skontrolowano 63 placówki lecznictwa.

PIS w Wałbrzychu sprawował nadzór nad prawidłowym zgłaszaniem przypadków zachorowań na choroby zakaźne przez placówki lecznictwa.

Przeprowadzono także 194 wywiady epidemiologiczne. Zarejestrowano: 21 chorych na gruźlicę mieszkańców Wałbrzycha, 6 zachorowań wywołanych przez pałeczki Salmonella oraz 1 przypadek zachorowania na WZW typu A.

## 5.8 STAN SANITARNY OBIEKTÓW WZASOWO-TURYSTYCZNYCH

W 2019 r. skontrolowano 8 hoteli funkcjonujących na terenie miasta, a ich stan sanitarno-techniczny oceniono jako dobry. Skontrolowano także 6 innych obiektów świadczących usługi noclegowe pod względem spełniania wymogów sanitarnych. Ich stan również oceniono jako dobry.

Kontrole PIS basenów działających na terenie Wałbrzycha wypadły pozytywnie. Obiekty spełniają wymagania sanitarno-techniczne.

Stan terenów rekreacyjnych (parki, skwery, place zabaw) należy ocenić jako dobry pod względem higieniczno-sanitarnym i technicznym.

## 5.9 STAN SANITARNO-TECHNICZNY INNYCH OBIEKTÓW UŻYTECZNOŚCI PUBLICZNEJ

Działania kontrolne PIS w 2019 r. w innych obiektach użyteczności publicznej na terenie miasta dotyczyły:

- zakładów fryzjerskich, kosmetycznych i odnowy biologicznej – ukaranie dwóch właścicieli mandatami, w pozostałych zakładach nie odnotowano naruszeń wymagań oraz procedur;
- ustępów publicznych i ogólnodostępnych – wszystkie szatnie miejskie odznaczały się prawidłowym stanem sanitarno-technicznym;
- dworców i stacji kolejowych – wykazano poprawę w zakresie stanu sanitarno-technicznego;
- wiat przystankowych – wszystkie skontrolowane wiaty zostały ocenione pozytywnie pod względem sanitarno-technicznym, PIS wydał tylko doraźne zalecenia;

- cmentarze – 2 obiekty uzyskały negatywną ocenę ze względu na stan techniczny - konieczność doprowadzenia do stanu właściwego ogrodzenia.

## 5.10 DZIAŁALNOŚĆ PIS W ZAKRESIE OŚWIATY ZDROWOTNEJ I PROMOCJI ZDROWIA

W 2019 r. realizowano programy krajowe wynikające z polityki zdrowotnej państwa, programy wojewódzkie i lokalne oraz interwencje nieprogramowe i inne działania wynikające z sytuacji epidemiologicznej i potrzeb środowiska.

Działalność w tym zakresie prowadzono poprzez:

- wdrażanie, koordynację, monitorowanie i ocenianie realizowanych programów z zakresu profilaktyki i promocji zdrowia;
- programowanie i realizację zadań skierowanych na rozwiązywanie problemów i minimalizowanie zagrożeń zdrowotnych;
- współpracę z podmiotami uczestniczącymi w procesie promocji zdrowia;
- inicjowanie działań prozdrowotnych.

Przykładowe działania dotyczące problematyki zdrowotnej: „Zapobieganie HIV/AIDS”, „Światowy Dzień bez Tytoniu”, „Bezpieczny wypoczynek”.

## 6 OCHRONA PRZED POWODZIĄ

Miasto Wałbrzych posiada opracowany plan operacyjny ochrony przed powodzią oraz zatwierdzoną przez Prezydenta Miasta koncepcję uwzględniającą przygotowanie i wdrożenie programu małej retencji na terenie miasta, gdzie wyznaczone są niezbędne kierunki działań w tym zakresie, dotyczące w szczególności parków i lasów komunalnych na terenie miasta.

Zagrożenie powodziowe oprócz rzeki Pęcznicy stwarzają potoki: Lubiechowska Woda, Poniatówka, Sobięcinka i Szczawnik. Ponadto z uwagi na fakt, że miasto położone jest w zróżnicowanym terenie, z licznymi wzniesieniami, z których podczas nawałnych deszczy następują szybkie i gwałtowne spływy wód powierzchniowych, istnieje potencjalne zagrożenie podtopień ulic i piwnic budynków.