



# Raport o stanie gminy Wałbrzych za rok 2019

## STRATEGICZNE PROGRAMY ROZWOJU GMINY WAŁBRZYCH

## SPIS TREŚCI

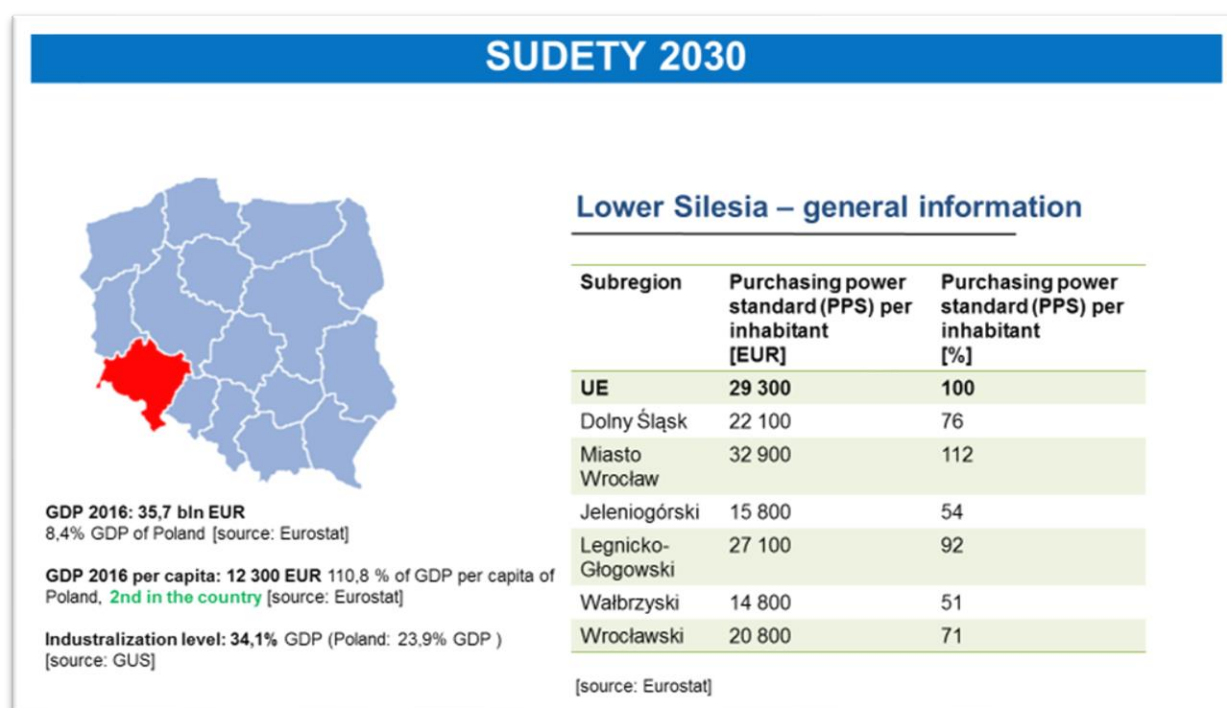
1	STRATEGIA ROZWOJU AGLOMERACJI WAŁBRZYSKIEJ Z PERSPEKTYWĄ DO 2030 ROKU.....	2
2	PLATFORMA OBSZARÓW GÓRNICZYCH W TRANSFORMACJI (CRiT).....	3
3	STRATEGIA ROZWOJU SUDETY 2030.....	9
4	PROGRAM WYKONAWCZY STRATEGII ROZWOJU SUDETY 2030.....	16
5	PROGRAM ROZWÓJ LOKALNY.....	17

## 1 STRATEGIA ROZWOJU AGLOMERACJI WAŁBRZYSKIEJ Z PERSPEKTYWĄ DO 2030 ROKU

W 2019 roku w ramach głównych kierunków działań określonych w SRAW do 2030 sygnatariusze – lider i członkowie Komitetu Sterującego Aglomeracji Wałbrzyskiej koncentrowali się na działaniach, które powinny w kolejnej perspektywie 2021-2027 zapewnić Wałbrzychowi i aglomeracji środki na ich dalszy rozwój.

Jednym z działań kontynuowanych w 2019 r. była współpraca z samorządami aglomeracji, które wspólnie z Wałbrzychem zgłosiły akces do Platformy Obszarów Górniczych w Transformacji. W ramach tej platformy (ang. CRIT), Miasto Wałbrzych opracowało kilkanaście kluczowych projektów inwestycyjnych zgłoszonych poprzez UMWD, Ministerstwo Rozwoju Regionalnego, Ministerstwo Energii do Komisji Europejskiej i jej agend prowadzących platformę.

Kluczowym wyzwaniem dla Wałbrzycha i aglomeracji jest zdobycie odpowiednich środków które umożliwią miastu i sąsiadującym samorządom dalszy rozwój społeczno-gospodarczy. Niestety Dolny Śląsk, który od 2004 roku rozwija się bardzo dynamicznie jako obszar przejściowy (województwo w podziale statystycznym NUTS 2 przekroczyło poziom 75% PKB per capita w stosunku do średniej unijnej), otrzyma w latach 2021-2027 zdecydowanie mniej (około 1/3 -1/4 z dzisiejszych), środków w ramach polityki spójności. Dodatkowo zmienia się na niekorzyść zasady finansowania projektów w ramach wkładu własnego ze średniej 15% do wskazanych w projekcie rozporządzenia KE 45%.



To spowoduje drastyczne ograniczenie możliwości realizacji zaplanowanych projektów inwestycyjnych obliczonych na rozwój społeczno-gospodarczy, ponieważ polityka państwa wobec samorządów (przerzucanie odpowiedzialności finansowej na realizację statutowych działań typu edukacja), a także zmniejszające się wpływy do budżetu miasta z tytułu podatków, wpływają na wysoki poziom zadłużenia miasta.

Dlatego coraz częściej Wałbrzych i okoliczne samorzady korzystać będą z PPP (ta forma współpracy pomiędzy samorządami i biznesem powoli się rozwija), a także finansowych instrumentów zwrotnych (nisko

oprocentowane kredyty i pożyczki), finansujących kolejne zaplanowane inwestycje. Jako subregion Dolnego Śląska szczególnie dotknięty następstwami przemian gospodarczych lat 90 i kryzysem społecznym nimi wywołanym, na każdym kroku poszukujemy sposobów na pozyskanie nowych źródeł finansowania, które mają za zadanie pomóc w dokończeniu transformacji i uczynieniu z aglomeracji nowoczesnego regionu, którego gospodarka oparta będzie na występującym tu potencjale społecznym i gospodarczym, miejscach pracy w nowoczesnych gałęziach przemysłu, naturalnym i sprzyjającym życiu środowisku przyrodniczym o wielu walorach, w tym na czystym powietrzu. Koniecznym jest wyrównanie różnych dysproporcji rozwojowych pomiędzy Aglomeracją Wałbrzyską a północnymi regionami Dolnego Śląska (komunikacja, opieka społeczna, system kształcenia, wsparcie dla wrażliwych grup społecznych, tworzenie dobrej oferty inwestycyjnej, walka z wykluczeniem komunikacyjnym).

Jednym z widocznych efektów tych starań jest zapowiedź decyzji o włączeniu subregionu wałbrzyskiego do obszarów objętych wsparciem finansowym Funduszu Sprawiedliwej Transformacji.

### **ZAPOWIADANE PRZEZ KE FINANSE NA ŚCIŚLE OKREŚLONE PRZEDSIĘWZIĘCIA REALIZOWANE W WAŁBRZYCHU I OKOLICZNYCH GMINACH BĘDĄ BARDZO MOCNYM IMPULSEM ROZWOJOWYM.**

Jednym z największych wyzwań rozwojowych, które wpływają na mniejsze od spodziewanego tempo rozwoju jest wykluczenie komunikacyjne Aglomeracji Wałbrzyskiej. Dobre skomunikowanie z resztą kraju i Europą poprzez sieć dróg ekspresowych to główny czynnik napływu nowych inwestycji. 1,5 godziny na dojazd do stolicy regionu, przeciążenie głównych dróg łączących Wałbrzych i Aglomerację z resztą regionu, wzrastającym stale transportem ciężarowym, zmniejszające się bezpieczeństwo użytkowników dróg i pieszych to tylko kilka wskaźników ilustrujących to wykluczenie komunikacyjne.

Dlatego wspólnie z samorządami Aglomeracji Wałbrzyskiej Prezydent Wałbrzycha uczestniczył w 2019 roku w wielu spotkaniach, konsultacjach i dialogu prowadzonym przez Ministerstwo Infrastruktury, GDDKiA, samorząd województwa, posłów ugrupowania rządzącego w sprawie poprawy sieci dróg komunikujących główne obszary Aglomeracji oraz usprawniających komunikację na zewnątrz.

Wałbrzych bardzo stanowczo postuluje potrzebę jak najszybszego połączenia całej Aglomeracji z drogami ekspresowymi poprzez dwa łączniki, których budowa umożliwi dalszy rozwój społeczno-gospodarczy: północny łącznik drogowy Wałbrzycha poprzez obwodnicę Szczawna Zdrój z węzłem drogowym S3 Bolków-Sady Dolne oraz południowy łącznik drogowy poprzez Boguszów Gorce, Czarny Bór na linii przebiegu DW 367 z węzłem S3 Kamienna Góra Północ – Ptaszków.

## **2 PLATFORMA OBSZARÓW GÓRNICZYCH W TRANSFORMACJI (CRIT)**

W 2018 roku rozpoczęła działalność Platforma Obszarów Górniczych w Transformacji- program Komisji Europejskiej, zainicjowany przez europośła Jerzego Buzka.

Platforma służy wymianie doświadczeń i praktyk kilkudziesięciu regionów węglowych i powęglowych z Europy w zakresie transformacji z gospodarki opartej na wydobyciu węgla kamiennego i brunatnego jako źródeł produkcji energii cieplnej i elektrycznej.

Celem CRIT jest wsparcie intelektualne i finansowe regionów przemysłowych (górnictwo i energetyka), które chcą zmienić energetykę konwencjonalną opartą o paliwa kopalne na produkcję energii i ciepła ze źródeł

odnawialnych. W ramach platformy możliwa jest realizacja projektów społecznych oraz infrastrukturalnych służących poprawie warunków życia na zdegradowanych obszarach przemysłowych oraz tworzenie nowych miejsc pracy opartych na zaawansowanych technologiach, wykorzystujących wiedzę i kompetencje pracowników, którzy przejdą proces zmiany kwalifikacji zawodowych (górnictwo, ciężki przemysł maszynowy, energetyka).



W 2019 roku Urząd Miejski w Wałbrzychu kontynuował prace na Platformie Obszarów Górniczych w Transformacji (CRiT).

Jako ogromny sukces należy uznać włączenie subregionu wałbrzyskiego z miastem Wałbrzych do współpracy regionów węglowych, polegającej na dzieleniu się własnymi doświadczeniami i dobrymi praktykami procesu transformacji – przechodzenia z gospodarki opartej na wydobyciu i przetwórstwie węgla kamiennego i brunatnego oraz opracowywania i wdrażania projektów inwestycji służących tworzeniu nowych miejsc pracy w gospodarce opartej na OZE.

Do głównych problemów z jakimi boryka się Wałbrzych i miasta pogórnice należy uznać degradację środowiska naturalnego, infrastruktury, szkody górnicze, zanieczyszczenie powietrza, zubożenie społeczeństwa, negatywne procesy społeczne, niski poziom innowacji i brak nowoczesnych gałęzi przemysłu opartych na wiedzy.

**Socioeconomic heritage  
- Wałbrzych agglomeration**



- degradation of infrastructure
- degradation of natural environment
- geological problems, including post-mining water and soil settlement
- air pollution
- negative social consequences of the mining monoculture
- ill society
- low level of entrepreneurship and innovation
- low level of education and training
- the problem of heavy air pollution – low emission



W 2019 roku Wałbrzych wraz z sąsiednimi samorządami opracował i zgłosił w ramach CRiT 25 projektów, z których większość przeszła pozytywnie proces konsultacji i uzgodnień na poziomie samorządu województwa, Ministerstwa Energii, Funduszy i Polityki Regionalnej oraz Komisji Europejskiej i wyznaczonej do kontroli projektów grupy doradców z EBI, Banku Światowego, renomowanych firm consultingowych.

W wyniku procesu weryfikacji zgłoszone projekty otrzymały zielone światło do dalszego procedowania w celu uzyskania wsparcia finansowego na ich realizację. Projekty zostały podzielone na 4 grupy tematyczne.

**Aglomeracja Wałbrzyska – projekty zgłoszone do CRiT**



- REWITALIZACJA**
1. Kompleksowa rewitalizacja górniczych dzielnic Wałbrzyska – Sobiecin i Nowe Miasto
  2. Rewitalizacja obszarów pokopalnianych w Nowej Rudzie
  3. Odbudowa Górniczego Domu Kultury w Wałbrzychu
  4. Rekultywacja terenów pogórnich w Wałbrzychu (SRK)



- GOSPODARKA**
1. Budowa zakładu produkcji wody z wykorzystaniem ujęcia wody z pokopalnianej oraz budowa instalacji do wykorzystania ciepła geotermalnego tych wód
  2. Strefa inteligentnych technologii surowcowych (SITS - Dolina Kompozytowa)
  3. Projekt rozwoju innowacyjności w ramach catching up regions
  4. Kompleksowe zagospodarowanie gazu koksowniczego (WZK Victoria)



- OCHRONA ŚRODOWISKA I ENERGETYKA**
1. Budowa farm fotowoltaicznych wraz z niezbędną infrastrukturą techniczną na terenach pogórnich
  2. Budowa nowoczesnych źródeł kogeneracyjnych
  3. Pozyskanie energii cieplnej i elektrycznej z przetworzonych komponentów powstałych na bazie odpadów na terenie Gminy Wałbrzych

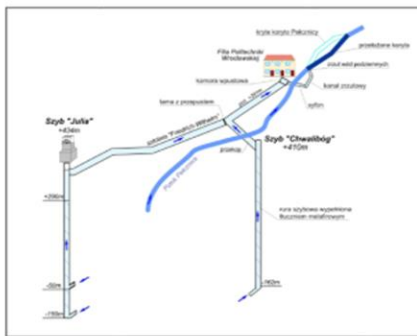


- INFRASTRUKTURA SPOŁECZNA**
1. Dolny Śląsk. Zielona dolina żywności i zdrowia - modernizacja Zespołu Szkół Centrum Kształcenia Rolniczego w Mokreszowie
  2. Centrum Doskonalenia Zawodowego w Wałbrzychu
  3. Udostępnienie spławnej Lisiej Sztolni z 1794 r.

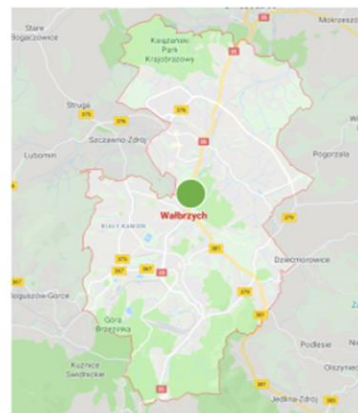
Wśród projektów Wałbrzycha o największym potencjale znalazły się między innymi:

- Kompleksowa rewitalizacja górniczych dzielnic Wałbrzycha – Sobięcin wraz z termomodernizacją komunalnych budynków mieszkalnych
- Budowa zakładu produkcji wody z wykorzystaniem ujęcia wody pokopalnianej oraz budowa instalacji do wykorzystania ciepła geotermalnego z tych wód
- Adaptacja na cele muzealne zakładu przeróbki mechanicznej węgla w zabytkowym kompleksie dawnej KWK Julia w Wałbrzychu
- Udostępnienie spławnej Lisiej Sztolni z 1794 r. i Sudecki szlak tradycji górniczej
- The Challenge - Driven University, w ramach projektu Catching Up Regions
- Funkcjonalny ogród miejski w centrum Wałbrzycha – dostępny dla wszystkich

### Adit of Friedrich Wilhelm



Ryc. J. Fiszer, „use of Carboniferous waters to supply Wałbrzych with water”



Almost in the middle of the city, there is a source of water from the closed coal mines. This dehydration system protecting the town of Wałbrzych operates using the former mining adit of Friedrich Wilhelm.

### water production - area of activity

Wałbrzych waterworks produce water over 180,000 recipients in several communes, of which the largest - Wałbrzych - has over 115 thousand residents.

The length of the main water main network is 229.7 km.

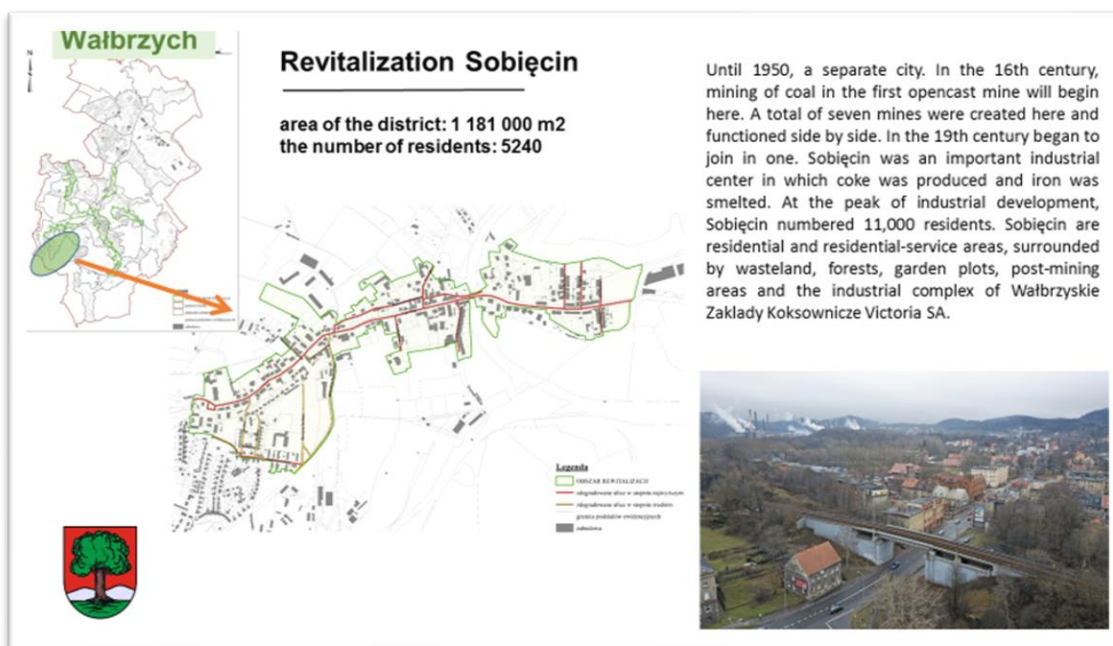
The length of the distribution water supply network (without connections) is 506.3 km.

In the previous year, 11.2 million cubic meters of water were taken from the intakes.

The water supply network runs through mountain areas



Marciszów → Wałbrzych: more than 20 km  
Unistaw Śląski → Wałbrzych: about 10 km



### Fundusz Sprawiedliwej Transformacji



Pod koniec 2019 r. Komisja Europejska przedstawiła założenia Funduszu Sprawiedliwej Transformacji, który jest elementem tzw. „Zielonego Ładu”, flagowego projektu Przewodniczącej Komisji Europejskiej Pani Ursuli Von der Leyen.

Dokument ten określa warunki jego ustanowienia, wytyczne, m.in. cel szczegółowy: umożliwienie regionom i obywatelom łagodzenia społecznych, gospodarczych i środowiskowych skutków transformacji w kierunku gospodarki neutralnej dla klimatu. Fundusz stanowi część polityki spójności na lata 2021 – 2027, a jego budżet ma wynieść 7,5 mld EUR. Polska będzie największym beneficjentem funduszu, a wśród 3 regionów objętych jego wsparciem znalazło się województwo dolnośląskie i subregion wałbrzyski.



**EUROPEAN GREEN DEAL – EUROPEJSKI ZIELONY ŁĄD**



Zdaniem KE subregion wałbrzyski w dalszym ciągu odczuwa skutki niedokończonej transformacji, zмага się z niskim poziomem rozwoju gospodarczego, problemami społecznymi i degradacją infrastruktury.

Sektor górniczy dominował w subregionie wałbrzyskim do czasu zakończenia wydobycia węgla w 1998 r. Od tej pory wskaźniki bezrobocia, ubóstwa i wyludnienia (od 2005 r. liczba mieszkańców zmniejszyła się o 4 % w ogólnym ujęciu, a o 10 % w samym Wałbrzychu) utrzymują się powyżej średnich dla Dolnego Śląska (Uniwersytet Ekonomiczny we Wrocławiu, 2018). PKB na mieszkańca w tym podregionie sięga zaledwie 51 % średniej dla UE-28, podczas gdy średnia dla Dolnego Śląska w 2017 r. wyniosła 77 % (Eurostat). Poziom inwestycji jest niski, a region ten jest zbyt mało atrakcyjny dla inwestorów zagranicznych. Infrastruktura transportowa jest słabo rozwinięta. Kolejnym poważnym problemem jest rekultywacja gruntów i rewitalizacja obszarów zdegradowanych. Subregion wałbrzyski zмага się też z degradacją istniejącej infrastruktury z powodu problemów geologicznych wynikających z gęstej sieci podziemnych struktur górniczych.

Aby sprostać tym wyzwaniom transformacji, określono dla subregionu wałbrzyskiego priorytetowe potrzeby inwestycyjne mające na celu złagodzenie społeczno-ekonomicznych skutków transformacji za pomocą działań obejmujących w szczególności:

- inwestycje dotyczące regeneracji i renaturalizacji terenów oraz projekty zmieniające ich przeznaczenie;
- inwestycje we wdrażanie technologii i infrastruktur zapewniających przystępną cenowo czystą energię, w redukcję emisji gazów cieplarnianych, efektywność energetyczną i energię ze źródeł odnawialnych;
- inwestycje w tworzenie nowych przedsiębiorstw, w tym przez inkubatory przedsiębiorczości i usługi konsultingowe;
- inwestycje we wzmacnianie gospodarki opartej na obiegu zamkniętym, w tym przez zapobieganie powstawaniu odpadów i ograniczanie ich ilości, efektywne gospodarowanie zasobami, ponowne wykorzystywanie, naprawy oraz recykling;
- podnoszenie i zmianę kwalifikacji pracowników;
- pomoc w poszukiwaniu pracy dla osób poszukujących pracy;
- aktywne włączanie osób poszukujących pracy.

Zasoby z FST będą kierowane w celu realizacji wskazanych dla subregionu wałbrzyskiego potrzeb na podstawie terytorialnego planu sprawiedliwej transformacji. Zostanie on przygotowany przez Ministerstwa Funduszy

i Polityki Regionalnej, Klimatu, samorząd województwa we współpracy z samorządami lokalnymi i zatwierdzony na poziomie Krajowego Planu Sprawiedliwej Transformacji przez Komisję Europejską. Plan sprawiedliwej transformacji uwzględniający subregion wałbrzyski będzie opracowywany w 2020 roku.

### PLANY SPRAWIEDLIWEJ TRANSFORMACJI

**Przejście na gospodarkę neutralną dla klimatu będzie dotyczyć nas wszystkich.**



*„Nikt nie powinien być pozostawiony sam sobie w tym procesie transformacji”.*

*Ursula von der Leyen, przewodnicząca Komisji Europejskiej*

*„Potrzebujemy sprawiedliwej transformacji dla wszystkich. Albo w ogóle się ona nie uda”.*

*Frans Timmermans, wiceprzewodniczący wykonawczy Komisji Europejskiej*



## 3 STRATEGIA ROZWOJU SUDETY 2030

Na przełomie 2018/2019 roku ówczesne Ministerstwo Rozwoju Regionalnego przygotowało i przedstawiło do konsultacji społecznych zaktualizowany strategiczny dokument określający wizję rządową rozwoju regionalnego kraju i narzędzia wsparcia dla obszarów gorzej się rozwijających – Krajową Strategię Rozwoju Regionalnego do 2030.

Realizowany obecnie przez rząd model rozwoju odpowiedzialnego oznacza dążenie do zrównoważonego rozwoju całego kraju m.in. poprzez zintegrowane interwencje w obszarach o mniej korzystnych uwarunkowaniach rozwojowych wynikających ze struktury społeczno-gospodarczej, peryferyjnego położenia bądź utraty funkcji społeczno-gospodarczych.

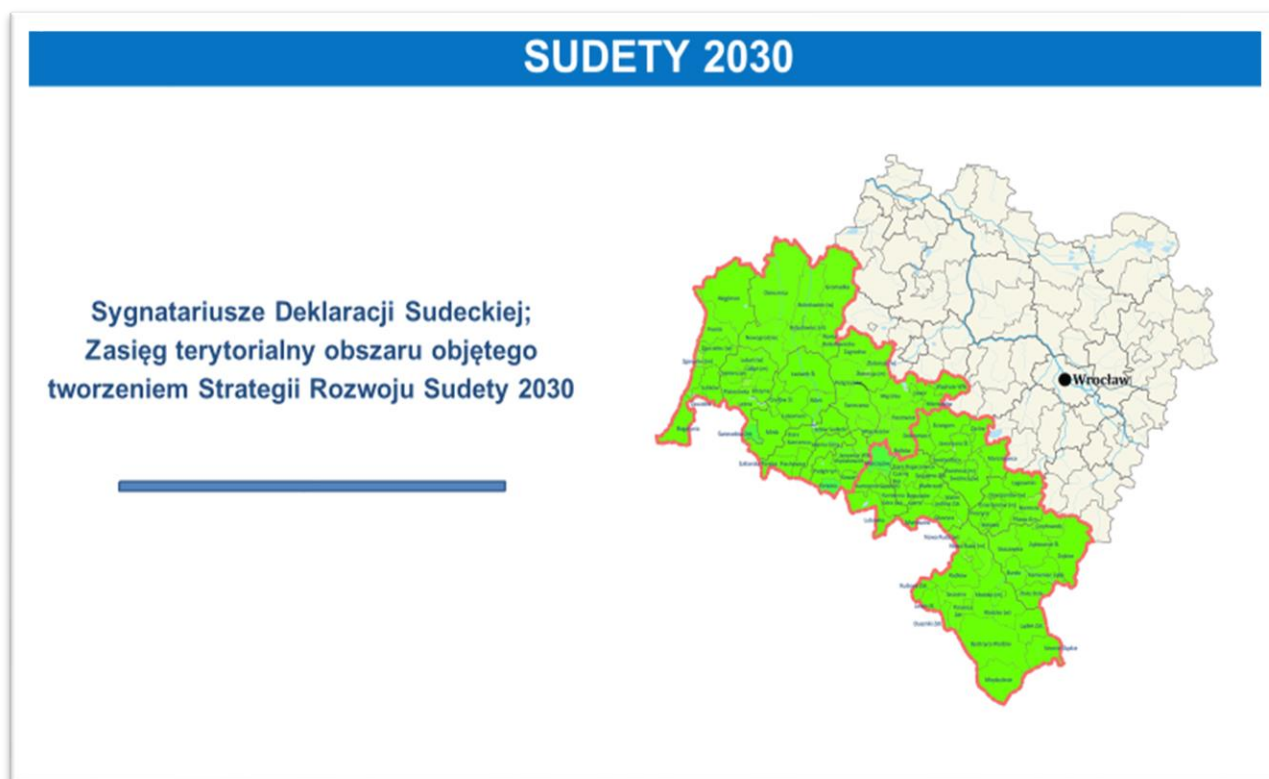
Zgodnie z projektem Krajowej Strategii Rozwoju Regionalnego 2030 (KSRR), działania prowadzone z poziomu krajowego będą w szczególności ukierunkowane na wsparcie obszarów subregionalnych zagrożonych trwałą marginalizacją oraz miast średnich tracących funkcje społeczno-gospodarcze.

W projekcie KSRR wskazano, że na etapie programowania interwencji polityki spójności na lata 2021-2027 planuje się przeprowadzenie aktualizacji danych, które posłużąby delimitacji tych obszarów.

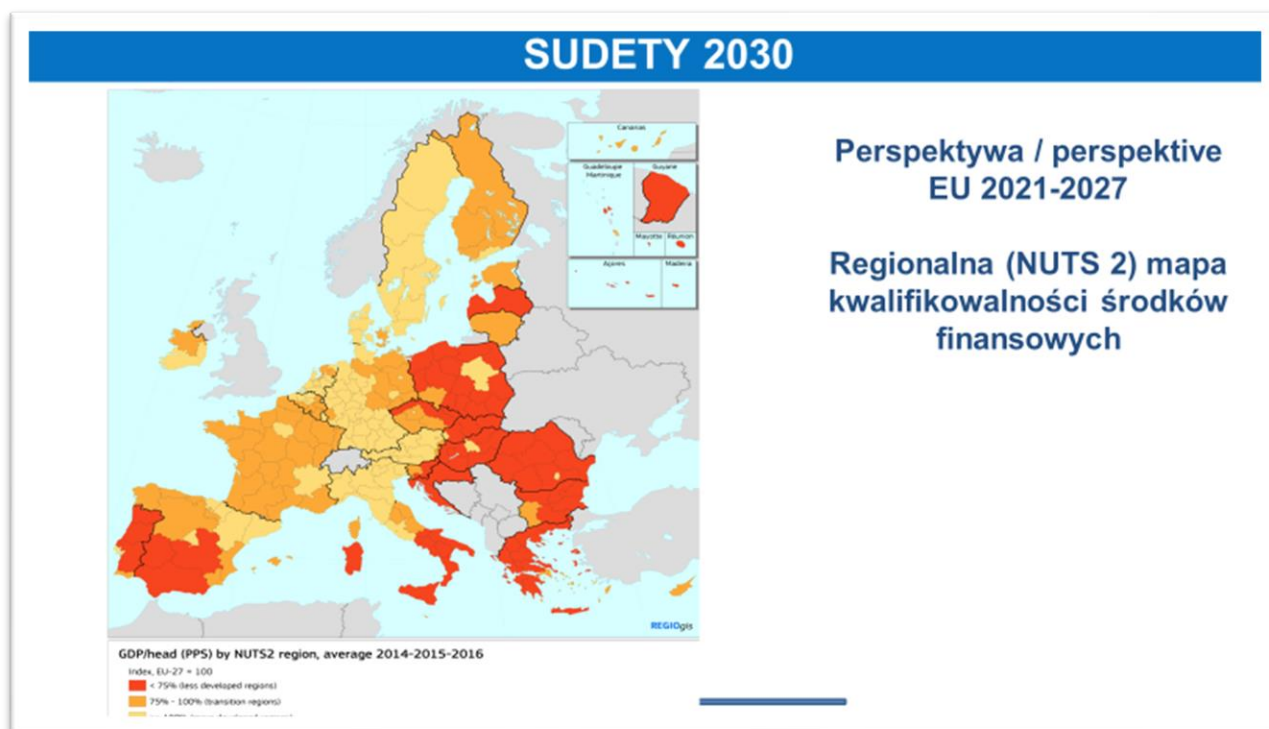
W ramach prowadzonych konsultacji rządowych sygnatariusze Porozumienia Sudety 2030 aktywnie zabiegali o włączenie do OSI obu subregionów sudeckich (wałbrzyskiego i jeleniogórskiego), dotkniętych zapóźnieniami rozwojowymi.

Na spotkaniu z ministrem Jerzym Kwiecińskim, w wielu pismach adresowanych do niego i do premiera Mateusza Morawieckiego sygnatariusze Sudety 2030 (108 gmin i powiatów, które podpisały w grudniu 2017 r. we Włeniu Deklarację Sudecką), wnioskowali o zmianę kryteriów delimitacji obszarów zmarginalizowanych

poprzez ujęcie w głównym wskaźniku liczby mieszkańców obszarów słabo się rozwijających do liczby mieszkańców danego subregionu (subregiony wałbrzyski i jeleniogórski charakteryzują się wysokim poziomem urbanizacji).



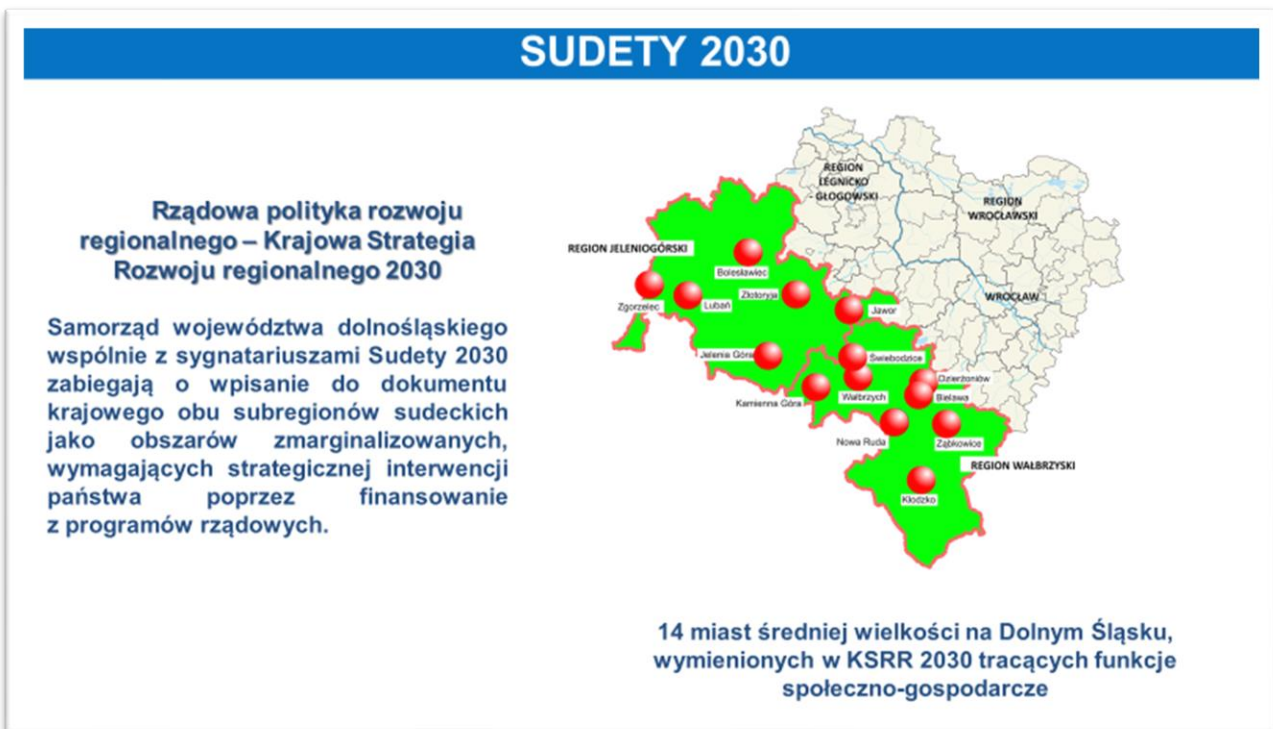
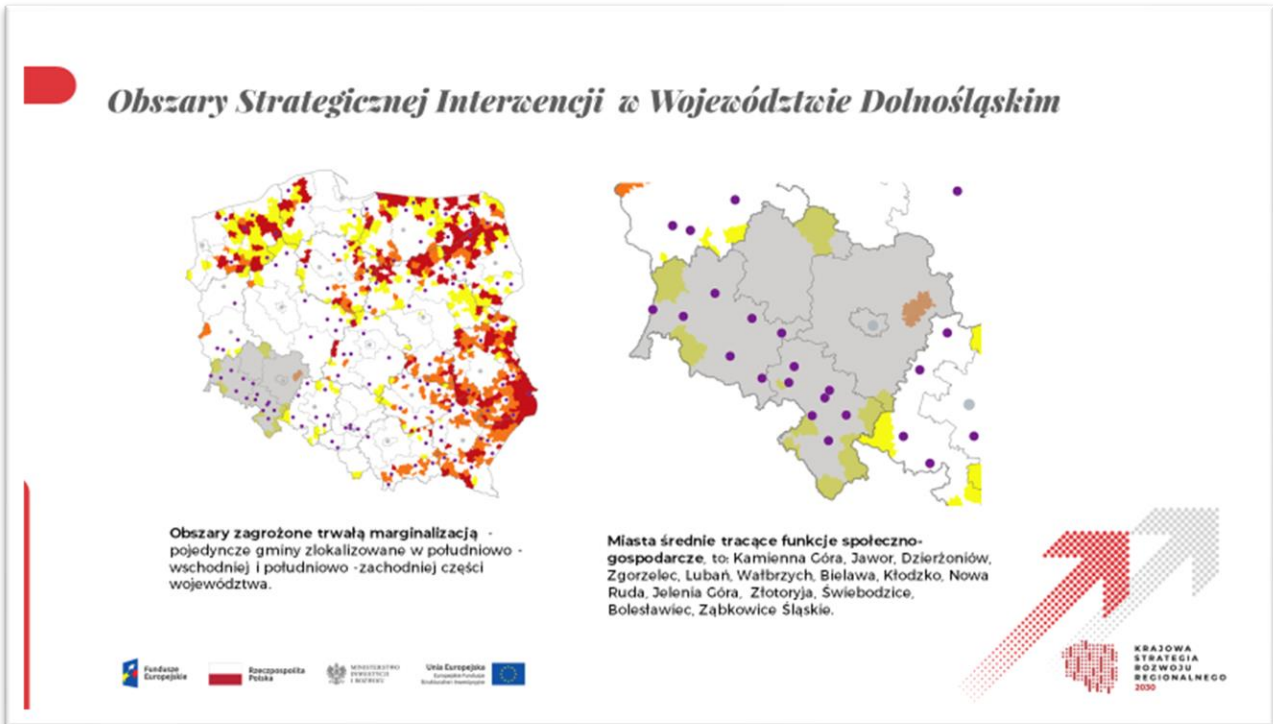
Pomimo, iż postulat sygnatariuszy Sudety 2030 został poparty takim samym wnioskiem zarządu Województwa Dolnośląskiego, projekt KSRR 2030 nie został uzupełniony o zaproponowany wskaźnik wyznaczania obszarów zmarginalizowanych. Ujęcie obu subregionów sudeckich w tym rządowym dokumencie będzie miało duże znaczenie ze względu na sytuację w jakiej znalazło się Województwo Dolnośląskie, przekraczając w 2016 r. poziom 75% PKB per capita i przechodząc po 2021 do tzw. obszarów przejściowych, które otrzymają wielokrotnie mniejsze środki rozwojowe w ramach polityki spójności EU.



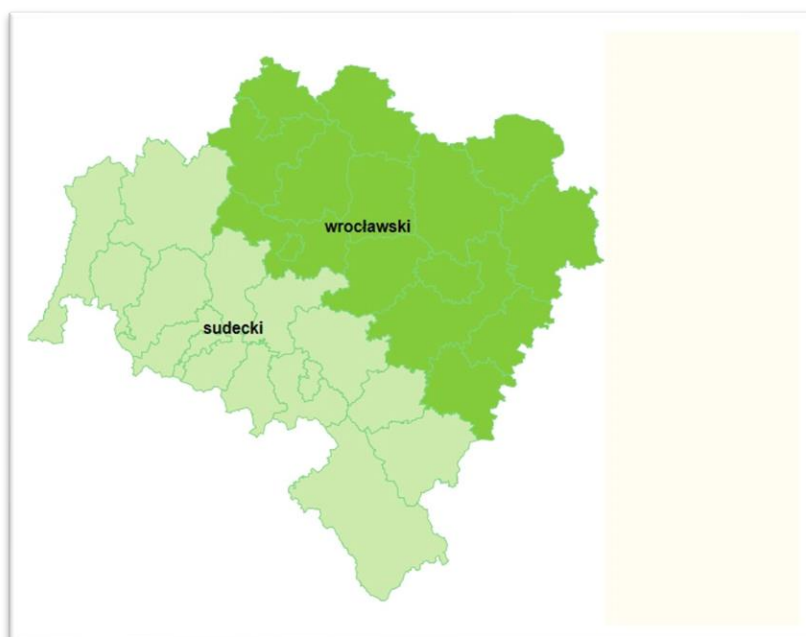
Przy stosunkowo małym RPO WD 2021-2027 dalszy rozwój obu subregionów wsparty powinien być z poziomu krajowych programów i o to właśnie apelowali sygnatariusze Sudety 2030.

Na południu województwa znajduje się 14 miast średniej wielkości tracących funkcje społeczno-gospodarcze, w tym między innymi Wałbrzych, które w oparciu o swoje obszary funkcjonalne (otoczenie), otrzymają wsparcie finansowe z poziomu krajowego.

Sygnatariusze Sudety 2030 zwracali uwagę, w trakcie konsultacji projektu ostatecznego kształtu KSRR 2030, przyjętej we wrześniu 2019 przez Radę Ministrów, że wspomniane 14 miast wraz z ich otoczeniem funkcjonalnym pokrywają niemalże cały obszar inicjatywy Sudety 2030. A zatem mamy do czynienia z nagromadzeniem bardzo negatywnych zjawisk społeczno-gospodarczych na stosunkowo małym obszarze kraju (południe Dolnego Śląska), zamieszkałego przez niemal połowę mieszkańców województwa dolnośląskiego (ok. 1,5 mln osób), który to obszar powinien zostać zaliczony do OSI i otrzymać znaczące krajowe środki rozwojowe.



W 2019 roku sygnatariusze Sudety 2030 wystąpili do Zarządu Województwa Dolnośląskiego z postulatem dokonania podziału statystycznego Eurostat (NUTS 2) województwa na dwa podregiony, północny, obejmujący subregiony wrocławski, Wrocław i legnicko-głogowski, oraz region południowy (obejmujący subregiony wałbrzyski i jeleniogórski). Takie wydzielenie dwóch regionów różniących się znacząco rozwojem gospodarczym dałoby możliwość ubiegania się o dodatkowe środki rozwojowe, a przede wszystkim usankcjonowałyby formalnie poprzez wskaźniki rozwojowe silne zróżnicowanie Dolnego Śląska.



Wyraźne dysproporcje rozwojowe Sudeckiego Obszaru Funkcjonalnego, w stosunku do pozostałych obszarów Województwa Dolnośląskiego, zostały potwierdzone w wielu opracowaniach eksperckich, wskazujących na utrwalanie się dualnej struktury społeczno-gospodarczej Dolnego Śląska z bardzo czytelnym geograficznie podziałem.

PKB w województwie dolnośląskim oraz w dwóch proponowanych regionach NUTS 2 na tle UE 28 oraz UE 27 w latach 2004 i 2016

ZMIENNA		ROK	DOLNOŚLĄSKIE	NUTS 2 (WROCLAWSKI)	NUTS 2 (SUDECKI)
PKB nominalnie w porównaniu do UE	mIn EUR	2004	15 833	10 344	5 489
		2016	35 712	25 232	10 480
	EUR/osobę	2004	5 473	6 402	4 316
		2016	12 309	15 066	8 526
	UE 28=100	2004	24	28	19
		2016	42	51	29
	UE 27=100	2004	26	30	20
		2016	44	53	30
PKB realnie w porównaniu do UE	mIn PPS	2004	33 108	21 631	11 477
		2016	64 145	45 322	18 823
	PPS/osobę	2004	11 444	13 387	9 023
		2016	22 110	27 061	15 314
	UE 28=100	2004	51	59	40
		2016	75	92	52
	UE 27=100	2017	77	63	43
		2004	53	96	54

Źródło: Oszacowanie IR na podstawie danych GUS, dostęp 21.06.2019.

Pozycja dwóch regionów województwa dolnośląskiego (NUTS 2) po podziale statystycznym w rankingu województw w roku 2004 i 2016

Województwo	PKB 2004	PKB 2016	PKB per capita 2004	PKB per capita 2016	PKB na km <sup>2</sup> 2004	PKB na km <sup>2</sup> 2016
DOLNOŚLĄSKIE	-	-	-	-	-	-
WROCŁAWSKI	7	6	2	2	4	3
SUDECKI	14	13	12	12	8	8
KUJAWSKO-POMORSKIE	8	8	10	10	9	9
LUBELSKIE	9	10	17	17	15	15
LUBUSKIE	16	15	8	8	14	14
ŁÓDZKIE	5	5	6	6	5	5
MAŁOPOLSKIE	4	4	9	7	3	4
MAZOWIECKIE	1	1		1	2	2
OPOLSKIE	15	17	11	11	10	10
PODKARPACKIE	11	9	16	16	12	11
PODLASKIE	17	16	15	15	17	17
POMORSKIE	6	7	5	5	7	7
ŚLĄSKIE	2	2	3	4	1	1
ŚWIĘTOKRZYSKIE	13	14	13	13	11	12
WARMIŃSKO-MAZURSKIE	12	12	14	14	16	16
WIELKOPOLSKIE	3	3	4	3	6	6
ZACHODNIOPOMORSKIE	10	11	7	9	13	13

Źródło: Oszacowanie IR na podstawie danych GUS, dostęp 14.06.2019.

Nadrzędnym celem SRWD 2030 jest „Harmonijny Rozwój Regionu i wysoka jakość życia dolnośląskiej społeczności”. Jego realizacja w opinii sygnatariuszy Sudety 2030 wymaga prowadzenia efektywnej polityki spójności województwa opartej na:

- faktycznych, a nie tylko deklarowanych zmian modelu rozwoju województwa dolnośląskiego (skierowania regionu na ścieżkę równomiernego rozwoju);
- statystycznym podziale województwa na dwa regiony szczybla NUTS 2;
- zmianie zasad terytorialnych alokacji finansowych.

Ukierunkowanie środków finansowych dedykowanych wymagającym wsparcia, subregionom wałbrzyskiemu i jeleniogórskiemu to jeden z najważniejszych sposobów wyrównywania wewnątrzregionalnych rozwojowych szans, w tak silnie zróżnicowanym pod względem rozwoju województwie dolnośląskim. Należy wprowadzić czytelną i jasną metodę rozdziału środków finansowych zarówno w ramach budżetu województwa, WPF jak i przyszłego RPO WD 2021-2027, aby odpowiadała ona tak silnemu zróżnicowaniu rozwojowemu i poziomie życia mieszkańców Dolnego Śląska.



Analiza dotycząca propozycji delimitacji Województwa Dolnośląskiego, przeprowadzona w formie ekspertyzy na zamówienie UMWD przez Instytut Rozwoju i zespół Prof. Jacka Szlachty ze Szkoły Głównej Handlowej, w swoich wnioskach i rekomendacjach potwierdza silne zróżnicowanie rozwojowe i zaleca pilne rozpoczęcie procesu podziału statystycznego województwa dolnośląskiego w układzie NUTS 2.

Analiza PKB Dolnego Śląska 2004-2016 w ujęciu powiatów na tle pozostałych regionów kraju upoważnia do przedstawienia następujących wniosków i rekomendacji:

- Dolny Śląsk jest jednym z najbardziej dynamicznie rozwijających się regionów w Unii Europejskiej o przyroście PKB per capita 25 punktów procentowych (z 51 pp. w 2004 r. do 76 pp. w 2016 r.).
- Dynamika zmian w PKB per capita w subregionach północnych jest zdecydowanie większa od subregionów południowych (dla miasta Wrocław z 70 proc. do 112 proc., dla subregionu legnicko-głogowskiego z 67 proc. do 93 proc., dla subregionu wrocławskiego z 40 proc. do 71 proc. Dwa południowe subregiony w tym samym okresie notowały poprawę w znacznie mniejszej skali: subregion jeleniogórski z 40 proc. do 54 proc., a subregion wałbrzyski z 40 proc. do 51 proc.).
- Lokomotywami wzrostu są północne subregiony województwa dolnośląskiego.
- Dolny Śląsk pozytywnie wykorzystuje szanse rozwojowe po akcesji Polski do Unii Europejskiej.

Różnice w rozwoju pomiędzy północnymi a południowymi subregionami województwa potęguje dodatkowo fakt bardzo niekorzystnych zmian demograficznych w subregionach południowych (przyrost PKB w obu subregionach odbywał się częściowo poprzez zmniejszenie liczby ludności).

Analiza PKB na poziomie powiatów wewnątrz województwa potwierdza bardzo silne zróżnicowanie w rozwoju:

- wszystkie powiaty w województwie notują wzrost mierzony PKB na mieszkańca, ale zmiany w powiatach północnych subregionów są kilkakrotnie większe (np. powiat średzki, lubiński - wzrost o 30 p.p., polkowicki – o 31 p.p., powiat kłodzki - wzrost o 4 p.p., ząbkowicki - wzrost o 9 p.p., lwówecki wzrost o 10 p.p.).
- sytuacji nie poprawia większy od pozostałych wzrost gospodarczy miast na prawach powiatów - Jelenia Góra i Wałbrzych (wzrost o 11 i 14 p.p.), będący wynikiem drastycznego zmniejszania się liczby ludności.
- prawie wszystkie powiaty północnych subregionów województwa poprawiają swoją pozycję. Cztery powiaty subregionów północnych, w których nastąpiło minimalne pogorszenie sytuacji na tle Polski należą do najbogatszych jednostek terytorialnych w naszym kraju.
- we wszystkich powiatach subregionu wałbrzyskiego nastąpiło pogorszenie pozycji, w bardzo znaczącej skali w jednym z najbiedniejszych w województwie, powiecie kłodzkim o 14 p.p.
- w subregionie jeleniogórskim 5 powiatów zarejestrowało pogorszenie swojej sytuacji.
- Ocena sytuacji w układzie 30 powiatów całego województwa jest bardzo negatywna, ze względu na tracenie dystansu względem powiatów północnych przez powiaty południa Dolnego Śląska.



- zmiany demograficzne oraz zmiany zachodzące na rynku pracy utrwalają niekorzystne procesy w rozwoju gospodarczym pomiędzy południem a północą Dolnego Śląska.
- liczba mieszkańców województwa dolnośląskiego w latach 2004-2016 zwiększa się nieznacznie. Liczba mieszkańców w subregionie m. Wrocławia i legnicko-głogowskim jest stabilna, a w subregionie wrocławskim wzrasta o 10%. W subregionach wałbrzyskim i jeleniogórskim liczba mieszkańców spada o 4,4 i 3,1 %.
- wszystkie powiaty subregionu wałbrzyskiego utraciły potencjał demograficzny w znacznym stopniu. Tylko w dwóch powiatach subregionu jeleniogórskiego (bolesławieckim i jeleniogórskim) wzrasta liczba mieszkańców.
- wszystkie powiaty wokół dużych aglomeracji północy województwa notują wzrosty liczby mieszkańców.
- pomimo korzystnych zmian na rynku pracy w całym województwie w dalszym ciągu w wielu powiatach południa Dolnego Śląska notuje się dwucyfrowy poziom bezrobocia. Zaledwie w 5 powiatach północnych subregionów województwa obserwujemy podobną sytuację.

Relatywnie niski poziom PKB per capita subregionów wałbrzyskiego i jeleniogórskiego oznacza, że nie ma szans na trajektorię rozwojową umożliwiającą przed rokiem 2030 wyprowadzenie tego obszaru na poziom PKB na mieszkańca według parytetu siły nabywczej powyżej 75 proc. średniej Unii Europejskiej.

Potencjalne skutki finansowe delimitacji województwa dolnośląskiego na dwa odrębne regiony NUTS 2, w zakresie podziału środków z funduszy unijnych na lata 2021-2027:

- zmniejszenie alokacji na rzecz Polski dostępnej w ramach europejskiej polityki spójności o 23 proc. oznaczałoby zmniejszenie alokacji dostępnej dla Dolnego Śląska także o około 23 proc. (z 2252 do 1700 mln EUR).
- terytorializacja statystyczna województwa na dwa obszary typu NUTS 2 oznaczałaby utrzymanie statusu obszaru preferowanego przy alokacji EFSI dla regionu sudeckiego. Skupia on około 1229 tys. mieszkańców, czyli około 43 proc. ludności województwa dolnośląskiego.
- utrzymanie statusu obszaru uprzywilejowanego ze względu na priorytety europejskiej polityki spójności oznaczałoby około 750 mln EUR w latach 2021-2027 w ramach zdecentralizowanej alokacji środków EFSI dla tego regionu.
- inne korzyści utrzymania statusu obszaru o niskim poziomie rozwoju: szerszy zakres finansowania ze środków EFSI, niższy poziom wkładu własnego, a także wyższe dopuszczalne pułapy pomocy publicznej.

#### 4 PROGRAM WYKONAWCZY STRATEGII ROZWOJU SUDETY 2030

Sygnatariusze Porozumienia Sudety 2030 uznali, że Strategia Sudety 2030 może stanowić „masterplan” dla przyszłych instrumentów rozwoju terytorialnego 2021-2027 w oparciu, o które prowadzona będzie polityka rozwoju poszczególnych obszarów kraju.

Aby Strategia Sudety 2030 spełniała wymogi dokumentu, który będzie podstawą do zastosowania instrumentów rozwoju terytorialnego (projekty rozporządzeń KE), Sygnatariusze Sudety 2030 przystąpili w drugiej połowie 2019 roku do opracowania Programu Wykonawczego opartego na projektach.

#### **PROGRAM WYKONAWCZY DO STRATEGII SUDETY 2030 POZWOLI:**

- każdej gminie i powiatowi na identyfikację i weryfikację projektów dotyczących przyszłej perspektywy wraz z ich oceną na bazie dostępnych danych;
- oszacować budżet inwestycyjny Sudety 2030;
- przekazać zapotrzebowanie na środki do IZ RPO WD 2021-2027 i odpowiednich ministerstw (współfinansowanie z poziomu krajowego);
- zaproponować wybór i utworzenie instrumentów terytorialnych dedykowanych zintegrowanemu i zrównoważonemu rozwojowi subregionów sudeckich.

#### **PROGRAM WYKONAWCZY DO STRATEGII SUDETY 2030 BĘDZIE ZAWIERAĆ:**

- projekty sygnatariuszy Sudety 2030 realizujące cele Strategii Sudety 2030 i możliwe do realizacji w perspektywie 2021-2027;
- projekty istotne z punktu widzenia subregionalnego (obszar Inicjatywy Sudety) oraz lokalnego (gminy i powiaty);
- możliwe do zastosowania mechanizmy finansowania przedsięwzięć (dla poszczególnych projektów), które będzie można zgłosić Ministerstwu Funduszy i Polityki Regionalnej oraz samorządowi województwa dolnośląskiego w celu ich uwzględnienia w Programach Operacyjnych
- projekt procedury aktualizacji listy projektów
- projekt systemu instytucjonalnego.

Na początku grudnia 2019 roku po opracowaniu algorytmu alokacji zakładanych środków finansowych, dzielących proponowany dla subregionów sudeckich budżet rozwojowy w wysokości ponad 4,0 mld złotych na poszczególne gminy i powiaty, sygnatariusze Sudety 2030 przystąpili do tworzenia listy projektów.

Ten proces będzie kontynuowany w I i II kwartale 2020 roku.

## **5 PROGRAM ROZWÓJ LOKALNY**

Wiosną 2019 roku ówczesne Ministerstwo Rozwoju Regionalnego ogłosiło konkurs dla 205 średnich miast polskich tracących funkcje społeczno-gospodarcze na opracowanie programu rozwoju lokalnego, który zostanie w części sfinansowany kilkunastu miastom wybranym w konkursie po II etapie.

Program jest finansowany z Funduszy Norweskich, a każdy zwycięzca otrzyma do 10 ml euro na realizację wybranych działań.

Miasto Wałbrzych złożyło w I etapie konkursu swoją aplikację, która została dobrze oceniona i wspólnie z 53 innymi miastami zostaliśmy zakwalifikowani do II etapu. Będzie on polegał na przygotowaniu szczegółowego Programu Rozwoju Lokalnego oraz Programu Rozwoju Instytucjonalnego miasta.

W III etapie, który rozpocznie się w połowie 2020 roku 15 zwycięskich miast rozpocznie proces wdrażania i realizacji założeń obu programów.

Głównymi celami Programu Rozwoju Lokalnego, w którym uczestniczy Wałbrzych są:

poprawa jakości życia mieszkańców małych i średnich miast

lepsze dostosowanie administracji lokalnej do potrzeb swoich obywateli/ budowa potencjału administracji

wzmacnianie stosunków dwustronnych między podmiotami z Polski i Państw – Darczyńców

Realizacja projektów i Programu przyczyni się do poprawy funkcjonowania miast jako atrakcyjnych miejsc do życia i pracy.

Program Rozwój Lokalny będzie:

- nastawiony na poprawę poziomu życia mieszkańców i użytkowników miast (z udziałem społeczności);
- zakładać realizację zintegrowanej, przemyślanej, długofalowej wizji rozwoju i funkcjonowania miasta;
- opowiadać na kluczowe problemy, bariery rozwoju;
- wykorzystywać mocne strony, potencjały rozwojowe;
- zmierzać do zahamowania lub spowolnienia negatywnych trendów rozwojowych lub katalizowania pozytywnych zmian.

Zakres tematyczny Programu Rozwoju Lokalnego Wałbrzycha:

#### **WYMIAR ŚRODOWISKOWY:**

- ograniczenie emisji szkodliwych gazów i pyłów
- adaptacja do zmian klimatycznych
- ograniczenie niskiej emisji w mieście
- przejście z tradycyjnych na odnawialne źródła energii
- efektywność energetyczna
- innowacyjne rozwiązania i technologie ekologiczne
- inwestycje w zieloną i błękitną infrastrukturę
- miejskie tereny zielone
- nisko / zeroemisyjny transport publiczny
- inne przyjazne dla środowiska rozwiązania transportowe, etc.

#### WYMIAR SPOŁECZNY:

- wdrażanie standardów dostępności (aspekt obowiązkowy)
- polityka społeczna uwzględniająca zmarginalizowane obszary miasta i grupy osób zagrożonych wykluczeniem społecznym
- polityka mieszkaniowa w ujęciu społecznym i inwestycyjnym
- innowacje społeczne
- kompleksowe działania rewitalizacyjne
- redukcja bezrobocia i ubóstwa
- ograniczenie migracji zarobkowej
- realizacja polityki senioralnej
- dostosowywanie oferty miasta do cyklu życia człowieka i zmian demograficznych
- projekty animacyjno-aktywizujące na rzecz dzieci i młodzieży
- rozwój usług z zakresu edukacji i opieki zdrowotnej,
- zwiększenie bezpieczeństwa pieszych i rowerzystów, etc.

#### WYMIAR GOSPODARCZY:

- wspieranie przedsiębiorczości i lokalnej gospodarki
- wspieranie innowacyjności lokalnych przedsiębiorców
- wzmacnianie lokalnego rynku pracy, szczególnie pod kątem osób wchodzących/ adaptujących się do rynku pracy
- powiązanie systemu edukacji z potrzebami lokalnego rynku pracy, etc.

#### WYMIAR INSTYTUCJONALNY:

- podniesienie poziomu standardów działania lokalnej administracji publicznej i świadczonych przez nią usług,
- zmniejszenie problemu "silosowości" pracy poszczególnych komórek urzędów i wspieranie efektywnego przepływu informacji urząd – obywatele,
- zmniejszenie stopnia przeregulowania na szczeblu lokalnym,
- promowanie i wdrażanie kultury otwartości, w szczególności wzmocnienie struktur współpracy pomiędzy samorządami a mieszkańcami, organizacjami pozarządowymi, biznesem,
- zwiększenie udziału mieszkańców w procesach współdecydowania i współzarządzania miastami,
- budżety obywatelskie.

Na podstawie Programu Rozwoju Lokalnego Wałbrzycha rozpocznie się w drugiej połowie 2020 roku aktualizacja Strategii Zrównoważonego Rozwoju Wałbrzycha w perspektywie do 2030 roku.